



LE MINISTÈRE
DE LA CULTURE
VOUS INVITE AUX

JOURNÉES
EUROPÉENNES
DU PATRIMOINE

16 + 17
SEPTEMBRE
2017

PATRI MOINE

JEUNESSE
ET PATRIMOINE



Nouvelle Aquitaine



www.journeesdupatrimoine.fr #JEP



**Publication réalisée dans le cadre
d'un partenariat entre la Direction
régionale des affaires culturelles
et l'URCAUE Nouvelle-Aquitaine**

Directeur de publication :

Arnaud Littardi, directeur régional des
affaires culturelles Nouvelle-Aquitaine

Coordination :

Stéphanie Bérusseau (Drac - site de Poitiers)

Maquette et mise en page :

Romuald Lamy et Stéphanie Bérusseau
(Drac - site de Poitiers)

**Saisies réalisées par l'équipe de
stagiaires (Drac - site de Poitiers) :**

Marie Barreau, Cyrielle Cadio de Kermainguy,
Julie Croué, Justine Maurin, Maneva
Ramiandramanjato

Relectures :

Stéphanie Bérusseau, Christine Blondet,
Sylvie Duvigneau (Drac - site de Poitiers)
Hélène Chiozzini (URCAUE)

Logistique informatique :

Jean-Pierre Cochon (Drac - site de Poitiers)

Visuel national :

D'après la conception graphique
de l'Atelier 25

Les sites sont présentés par
département puis par ordre
alphabétique de commune.

Les informations transmises par
les propriétaires, associations et
autres organisateurs, indiquées
dans ce programme ont été
arrêtées à la date du 15 août 2017.

La Direction régionale des
affaires culturelles ne peut être
tenue pour responsable des
modifications de dernière minute.

**Sans indication de tarif, les
animations sont gratuites.**

Françoise Nyssen
ministre de la Culture



© Didier Pivov-AJCC

Éditorial

Parce que la sensibilisation des jeunes générations à la connaissance et la préservation du patrimoine est un objectif prioritaire du ministère de la Culture, les Journées européennes du patrimoine sont placées cette année, pour leur trente-quatrième édition, sous le thème de la jeunesse.

Pendant deux jours, les 16 et 17 septembre prochains, tout sera mis en œuvre, partout en France, pour sensibiliser les plus jeunes à ces enjeux. Pour leur donner, grâce à une programmation dédiée et adaptée à chacun, quel que soit son âge, les moyens de s'approprier le patrimoine dans toute sa diversité.

Mettre la jeunesse à l'honneur, c'est porter un éclairage particulier sur le travail remarquable accompli quotidiennement, en matière d'éducation artistique et culturelle, par l'ensemble des professionnels des établissements culturels et du monde de l'enseignement : conservateurs, médiateurs, animateurs, professeurs, conseillers pédagogiques, architectes, plasticiens, etc. C'est également valoriser le travail des associations et des réseaux passionnément engagés dans la connaissance, la conservation et la transmission du patrimoine sur l'ensemble du territoire en métropole comme dans les Outre-mer et dont je veux saluer l'investissement constant.

Nos jeunes sont nombreux à s'illustrer par leurs actions au service du patrimoine : bénévoles des chantiers de restauration du patrimoine ou de fouilles archéologiques, repreneurs de monuments historiques ou encore étudiants en métiers du patrimoine.

Ces Journées européennes du patrimoine sont l'occasion de leur rendre hommage.

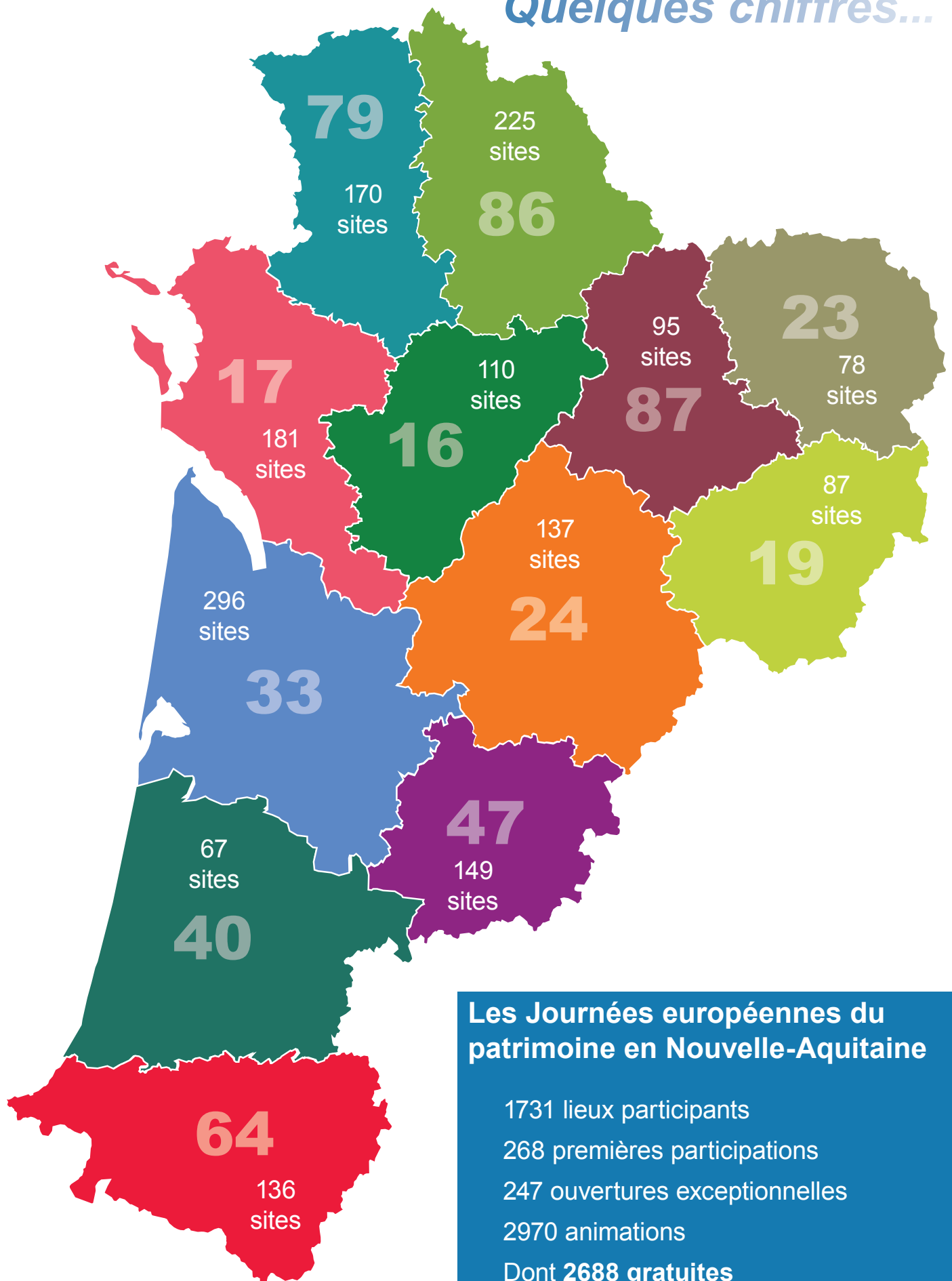
Je remercie chaleureusement tous ceux qui, professionnels et amateurs, propriétaires publics et privés, associations, partenaires privés et institutionnels, médias, contribuent à l'immense succès des Journées européennes du patrimoine.

Je vous souhaite de belles découvertes.

Françoise NYSSSEN,
Ministre de la Culture

NOUVELLE-AQUITAINE

Quelques chiffres...



Les Journées européennes du patrimoine en Nouvelle-Aquitaine

1731 lieux participants
268 premières participations
247 ouvertures exceptionnelles
2970 animations
Dont **2688 gratuites**

(Chiffres arrêtés au 15/08)



Lot-et-Garonne

Agen

Archives départementales

3 place de Verdun
05 53 69 42 67
www.cg47.org/archives
Ouverture exceptionnelle

De conception révolutionnaire lors de sa construction, en 1907, cet immeuble abrite aujourd'hui les collections historiques du XIIe siècle à 1940. L'architecte Albert Coureau utilisa des matériaux modernes : poutres et solivages en béton armé, tabliers de planchers et poutrelles des rayonnages en fonte ajourée. Il les dissimula toutefois derrière une façade académique de style Belle Époque.

Samedi et dimanche 14h-18h : visite guidée des archives départementales, du bâtiment Belle Époque ainsi qu'une présentation de documents originaux (départ toutes les heures).

Samedi et dimanche 14h-18h : restauration, reliure et présentation de petites restaurations de documents d'archives et techniques de reliure.

École Nationale d'Administration Pénitentiaire (E.N.A.P)

440 avenue Michel-Serres
05 53 98 90 90 ou 05 53 98 98 98
www.enap.justice.fr
Ouverture exceptionnelle

L'école comprend un bâtiment de simulation, un espace dédié à la mémoire pénitentiaire (histoire pénitentiaire autour de six thématiques depuis le XIXe siècle), la médiathèque et ses réserves...

Samedi à 14h30, 15h30, 16h30 et 17h30 : présentation des métiers de l'administration pénitentiaire, visite de l'école et découverte de l'histoire pénitentiaire. L'ENAP est la seule école des personnels pénitentiaires en France. Elle a pour mission de donner aux fonctionnaires pénitentiaires une formation professionnelle théorique et pratique avant qu'ils n'accèdent à leur fonction au sein de l'administration pénitentiaire.

Visite de l'école (bâtiment de simulation, espace dédié à la mémoire pénitentiaire : histoire pénitentiaire autour de six thématiques depuis le XIXe siècle, médiathèque et ses réserves).

À découvrir : des œuvres de l'artiste Arnaud Théval en résidence à l'ENAP.

Église des Jacobins

Rue Richard Coeur de Lion
05 53 87 88 40
www.agen.fr/musee

Classée Monument Historique depuis 1904, l'église des Jacobins s'élève au cœur d'Agen, seul vestige de l'important couvent des Dominicains fondé au XIIIe siècle. Les guerres de Religions au XVIe siècle, la Révolution française, le couvent et son église connurent une destinée tumultueuse,

accueillant des figures emblématiques de l'Histoire de France. Pour ces Journées du Patrimoine, l'église vous ouvre ses portes et vous livre ses secrets !

Samedi et dimanche 14h-18h : exposition "L'æilleton inversé, la prison vidée et ses bleus" d'Arnaud Théval.

Samedi 11h-12h/15h-16h et dimanche 11h-12h : visite guidée de l'église "Les Jacobins se racontent !".

Hôtel du département

1633 avenue du Général Leclerc

05 53 69 41 13

www.cg47.fr

Cet hôpital-manufacture fut créé en 1685 pour loger et proposer du travail aux pauvres et mendiants. L'édifice se transforma successivement en caserne et en prison avant de redevenir un hôpital. Il s'agit d'une architecture monumentale constituée de pierre de taille comprenant un escalier monumental, une porte surmontée d'un fronton sculpté ainsi qu'un parc arboré de cèdres du Liban.

Dimanche 14h-18h : visite guidée de l'Hôtel du département – Hôtel Saint-Jacques (départ des visites toutes les 45 minutes à partir de 14h). Des élus départementaux seront présents pour parler de leur rôle et pour évoquer l'une de leur journée-type.

Lycée Bernard-Palissy

164 boulevard de la Liberté

Ouverture exceptionnelle - Première ouverture

Le jeudi 26 avril 1888, le président de la république Sadi Carnot pose la première pierre du bâtiment du lycée dessiné par l'architecte de la ville, Alexandre Lhéritier. Ce lycée fait figure de modèle qui suit scrupuleusement les règles imposées par le ministère de l'instruction publique en 1881. Le projet adopte un plan « en grille » qui sépare les élèves en quatre cours selon leur âge. Les bâtiments sont en simple profondeur pour répondre aux mesures hygiénistes en vigueur. Seule la cour sud est ouverte pour bénéficier d'un maximum de lumière et accueillir ainsi les installations sportives dont le gymnase. C'est aussi dans cette cour qu'est bâtie la chapelle. C'est seulement à partir des années 1970 que de nouveaux travaux sont engagés : le nouveau gymnase et le bloc scientifique sont construits. En 1992, un nouveau réfectoire est créé. En 2000, la chapelle est transformée en auditorium.

Samedi 9h-13h : visite guidée par les lycéens.

Lycée Jean-Baptiste de Baudre

5 allée Pierre-Pomarède

05 53 77 56 00

Ouverture exceptionnelle

Le lycée de Baudre occupe le bâtiment de l'ancien grand séminaire de l'évêché d'Agen édifié à la fin du XVIIe siècle, agrandi au XIXe siècle puis transformé en caserne et enfin en établissement public d'enseignement : école pratique de commerce et d'industrie, lycée technique puis lycée général et technologique. C'est un véritable campus qui retrace dans son architecture l'évolution d'un établissement d'enseignement, d'abord religieux puis technique et aujourd'hui polyvalent, sur plus de trois siècles.

Samedi 14h-18h : visite commentée du lycée.

Musée des Beaux-Arts

Place du Docteur Esquirol

05 53 69 47 23

www.agen.fr/musee

Fondé en 1876, le musée des beaux-arts d'Agen situé dans le cœur historique de la ville est logé dans 4 hôtels particuliers de la Renaissance (Hôtel Vergès, de Vours, de Monluc et d'Estrades), ouverts sur de belles cours intérieures. Les collections du musée offrent un large panorama de l'histoire de l'art de la préhistoire au XXI^e siècle.

Samedi et dimanche 10h-12h30/13h30-18h : "D'art et d'architecture : le musée des Beaux-Arts d'Agen !". Pour la 34^e édition des Journées du Patrimoine, le musée vous ouvre grand ses portes avec un accès libre et illimité aux collections pour découvrir ou redécouvrir ce lieu patrimonial, de ses hôtels particuliers à ses œuvres d'art !

Samedi et dimanche 10h-12h30/13h30-18h : exposition "Rêveries Carcérales au Siècle des Lumières" présentant la série des Prisons imaginaires (généreusement prêtées par le Musée de Gajac de Villeneuve-sur-Lot) du célèbre graveur Piranèse. L'exposition donne également l'occasion de s'interroger sur l'histoire carcérale des hôtels particuliers qui abritent aujourd'hui les collections du Musée des Beaux-Arts. Les projets, jamais réalisés, de l'ingénieur Antoine Lomet, présentés pour la première fois, soulignent l'engouement des dirigeants et des artistes du Siècle des Lumières pour la modernisation et les "embellissements" des centres villes et pour la construction d'édifices publics.

Dimanche 15h-16h : "Une cour, un concert : l'Ensemble Vocal Oratorio d'Agen". Pour clôturer ces deux jours de fêtes, le musée vous propose un concert exceptionnel de l'ensemble Oratorio où la musique et les voix viennent rencontrer les médaillons et rinceaux de pierre de la Renaissance dans une de ses plus belles cours.

Samedi et dimanche à 13h30 et à 16h : "Du musée au pont-canal d'Agen", visite-parcours à la découverte du tableau de la pose de la première pierre du pont-canal. Il s'agit d'un tableau exécuté par le peintre Joseph-Désiré Court et daté de 1844. Il immortalise cette cérémonie qui a donné lieu à de fastueuses festivités dans la ville le 25 août 1839. Après une présentation du tableau interactif conçu pour le site du service Patrimoine et Inventaire, nous découvrirons, dans le musée, divers objets et documents concernant le sujet : fac-similé du tableau (échelle réduite), objets de cérémonie, dessin, portraits-études, documents des archives des canaux du Midi (Voies navigables de France). La découverte se poursuivra par une visite à la société académique d'Agen où se trouve le portrait de J.-B. de Baudre, et se terminera au pont-canal d'Agen (1h30 - groupes de 20 personnes - inscription à l'accueil du musée).

Palais de justice

Place Armand-Fallières

05 53 77 95 00

Ce palais fut inauguré le 3 novembre 1869. Au sommet de l'escalier monumental qui donne accès à la salle des pas perdus, vous pourrez observer deux groupes allégoriques, le Droit et la Loi. La salle des pas perdus est ornée de pilastres et de consoles-cariatides supportant un plafond à charpente apparente. Sur le pourtour, des candélabres en pierre et en bronze ornés de fleurs et de feuillages terminent cet ensemble. La salle des assises, elle, se distingue par des peintures murales de style antique ; elle a fait l'objet d'une restauration en 2009.

Dimanche 14h-18h : visite libre de deux salles d'audience et de la salle des pas perdus.

Place Armand Fallières

Place Armand-Fallières

Première ouverture

Samedi 10h-19h : balade-découverte ponctuée de pauses musicales et de lectures théâtralisées. Promenade autonome à l'aide d'un livret-guide gratuit pour découvrir l'architecture et l'histoire des bâtiments remarquables du quartier.

Société Académique - Hôtel de Ladrix

9 boulevard de la République

05 53 47 18 04

www.academie47.fr

Ouverture exceptionnelle

Siège de la Société des Sciences, Lettres et Arts d'Agen.

Samedi et dimanche 10h-12h/14h30-17h : l'Académie des Sciences, Lettres et Arts d'Agen ouvre ses portes et propose plusieurs animations dans le magnifique cadre de son Hôtel de Ladrix (XVIIe siècle) fondée en 1776. Au programme : "Comment confectionne-t-on un herbier ?", "À la découverte des livres et documents anciens : du manuscrit à l'imprimerie et de l'imprimerie au numérique" et "Présentation du projet de publication du manuscrit de Beaumesnil sur les Antiquités de la ville d'Agen". L'Académie proposera en outre une vente exceptionnelle d'ouvrages et de numéros de la Revue de l'Agenais.

Allemans-du-Dropt

Commune d'Allemans-du-Dropt

05 53 20 25 59/05 53 20 23 37

www.allemansdudropt.com/

Première ouverture

Samedi et dimanche 14h-18h : visite commentée du village, de la fondation à nos jours, découverte des lavoirs, du pigeonniers, des halles, des ponts... (rendez-vous au syndicat d'initiative d'Allemans-du-Dropt - Tourist Office).

Église Saint-Eutrope

Rue de l'Église

05 53 20 25 59/05 53 20 23 37

www.allemansdudropt.com/

Église romane remaniée, ornée de remarquables peintures murales des XVe et XVIe siècles récemment restaurées.

Samedi et dimanche 14h-18h : venez découvrir l'église et ses fresques au cours d'une visite commentée, avec une description des techniques de création des fresques (les différentes étapes de la création à nos jours) et sur les techniques de peintures murales (rendez-vous au syndicat d'initiative d'Allemans-du-Dropt - Tourist Office).

Allez-et-Cazeneuve

Église Saint-Pierre

09 64 41 87 73

www.grand-villeneuvois.fr

L'édifice religieux présente un chœur du XIIe siècle-début XIIIe siècle et deux chapelles latérales du XVIe siècle. Les voûtes ont été restaurées en 1875 par Adolphe Gille (architecte villeneuvois). Le clocher-mur médiéval a été restauré par Gaston Rapin en 1908. Depuis 2012, l'association "Saint-Pierre-de-Cazeneuve" œuvre pour l'entretien et la valorisation de l'église.

Samedi 10h-18h et dimanche 9h-18h : visite commentée.

Samedi 10h-18h et dimanche 9h-18h : "Cartes postales sensibles du village" exposition des travaux réalisés par les élèves de l'école Rouyre dans le cadre du projet "Mon école, mon quartier, ma ville" animé par le service Pays d'art et d'histoire.

Allons

Église Saint-Clair

Gouts
05 53 89 11 59

Édifice du XIII^e siècle fortifié par la suite, avec un clocher-mur renforcé. L'église abrite des peintures murales du XVI^e siècle et trois fontaines dites miraculeuses se trouvent à côté.

Samedi et dimanche 14h-17h : visite libre de l'église de Gouts (gratuit).

Samedi 16h-22h : concerts à l'extérieur de l'église, organisés par l'Association Saint-Clair de Gouts. Deux groupes musicaux se succéderont : MI ALMA de Toulouse (2 musiciens Rock) et ID FIX de Marmande Tendance Flamenco (2 guitaristes et chanteurs) (10€).

Astaffort

Église Saint-Félix

Rue Saint-Félix
06 08 63 91 68

Samedi 15h-16h30 : visite libre sur "Histoire de l'église Saint-Félix et de son quartier". L'église Saint-Félix était probablement liée au château qui occupait le tertre mitoyen et dont il ne reste aucun vestige apparent... Jean-François Grattieri raconte l'histoire de ce quartier. Édifice à nef unique, avec clocher pignon et chevet plat, la "vieille église" Saint-Félix a pris sa physionomie actuelle au début du XVII^e siècle. Accolée aux fortifications du bourg médiéval, son ancienne abside romane, actuellement en ruine, était probablement liée au château seigneurial qui occupait le tertre mitoyen et dont il ne reste aucun vestige apparent. Jean-François Grattieri – architecte, auteur d'Astaffort en Agenais ou l'aspect d'un bourg et concepteur du parcours historique proposé aux visiteurs du village – tentera de retracer l'histoire de ce monument et de nous faire comprendre son articulation avec le château et l'enceinte urbaine.

Samedi 17h30-18h30 : concert sur "Un mariage en Gascogne au XIX^e siècle". Pierre Corbefin et Philippe Marsac racontent le mariage de Guilhèm et Margalida - quelque part en Gascogne au XIX^e siècle - en agrémentant leur récit de quelques chants qui en ponctuaient la marche. Quand Guilhèm et Margalida se sont épousés - c'était quelque part en Gascogne au XIX^e siècle - toute la communauté s'est mobilisée, parce qu'un mariage, c'était l'affaire de tous. De plus, son déroulement, qui s'étalait sur plusieurs jours, obéissait à un rituel où chacun jouait un rôle bien défini, où chaque temps fort était accompagné d'un chant de circonstance...

Samedi 16h-17h : visite commentée sur "Les fouilles du cimetière paroissial de Saint-Félix et les tombes de la Croix des Huguenots". Alain Beyneix, enseignant et chercheur associé au CNRS) présentera la fouille de sauvetage qu'il avait dirigée en juillet 1993 sur une série de sépultures jouxtant l'église Saint-Félix. Ces données archéologiques, complétées par des recherches dans les archives de la paroisse, permettent d'apporter quelques informations sur le fonctionnement de ce petit cimetière de village peu avant la Révolution. Alain Beyneix évoquera aussi les découvertes anciennes de tombes à l'arrière de l'église Saint-Félix dont la parcelle portait autrefois le toponyme de Croix des Huguenots. À la fin du XIX^e et au début du XX^e siècle, une légende courait sur ces trouvailles et le conférencier tentera de démêler ce qui appartient au mythe de ce qui relève de la réalité.

Bias

Église Notre-Dame

Rue de Brondeau
05 53 70 93 48
www.grand-villeneuveois.fr

Cet édifice, qui a connu plusieurs campagnes de restauration, présente un chemin de croix réalisé en 2010 par l'artiste-peintre François Peltier.

Samedi et dimanche 9h-18h : visite libre.

Bourran

Église Saint-Brice

Saint-Brice
05 53 88 06 66

L'ancien emplacement médiéval étant sujet à d'incessantes inondations, l'église a été reconstruite en 1859 sur un terrain insubmersible, donné par une famille de Saint-Brice, en bordure du cimetière protestant.

Samedi 9h-12h/15h-18h et dimanche 15h-18h : "Les grands personnages des temples et des églises", circuit des 13 églises locales par l'Association du patrimoine religieux œcuménique du secteur de Tonneins et de ses environs. Visites commentées sur l'architecture, l'histoire locale et la vie des Saints Patrons rattachés à chaque édifice.

Église Saint-Pierre

Lieu-dit Colleignes
05 53 84 24 66

L'église a été détruite par les guerres de Religion et la Révolution, comme toutes celles des environs. Une association de Sauvegarde du Patrimoine Communal (1985), tenue par des bénévoles aux compétences multiples, s'est constituée pour la sauver et la restaurer.

Samedi 9h-12h/15h-18h et dimanche 15h-18h : "Les grands personnages des temples et des églises", circuit des 13 églises locales par l'Association du patrimoine religieux œcuménique du secteur de Tonneins et de ses environs. Visites commentées sur l'architecture, l'histoire locale et la vie des Saints Patrons rattachés à chaque édifice.

Église Saint-Vincent

Saint-Vincent

L'église changea souvent de nom au cours des siècles, surtout pour se distinguer de Dominipech, petite commanderie hospitalière de l'ordre de Saint-Jean-de-Jérusalem. Les deux églises sont nées d'un échange. L'ordre de Saint-Jean-de-Jérusalem, devenu l'ordre de Malte, ayant cédé ses rentes de Dominipech au duc d'Aiguillon, ce dernier fit construire les deux églises, en échange de cette concession.

Samedi 9h-12h/15h-18h et dimanche 15h-18h : "Les grands personnages des temples et des églises", circuit des 13 églises locales par l'Association du patrimoine religieux œcuménique du secteur de Tonneins et de ses environs. Visites commentées sur l'architecture, l'histoire locale et la vie des Saints Patrons rattachés à chaque édifice.

Bruch

Église Saint-Amand

Le Bourg
www.bruch.fr

Cette église construite au XVIe siècle et remaniée au XIXe siècle (notamment pour le clocher-porche) associe architecture gothique et décor en partie Renaissance.

Dimanche 10h-18h : visite libre.

Tour Nord et Bourg

05 53 95 20 25
Ouverture exceptionnelle

La tour du XIIe siècle compte 3 niveaux (salle de garde au 1er étage, pièce d'habitation au 2ème étage et vue complète sur la vallée de la Garonne depuis la terrasse). Le village était un castrum mentionné dès 1249 ; il était autrefois protégé par des fortifications, dont la Tour Nord servait de porte. Un bon nombre de maisons anciennes (XVe et XVIe siècles) ont été conservées.

Dimanche 10h-18h : visite libre.

Samedi 14h-17h : jeu de piste "Paysage et patrimoine" animé par Monsieur Georges Lot, géographe-historien. Jeu de piste ouvert à tous, afin de découvrir les paysages et le patrimoine de la commune (réservation recommandée au 05 53 95 20 25 - rendez-vous à la mairie de Bruch).

Dimanche de 9h-17h : géocaching et circuit médiéval. Animation familiale libre avec une chasse au trésor surprenante afin de découvrir le patrimoine de la commune, en lien avec Terra Aventura en Albret.

Cahuzac

Église Saint-Martin

06 75 63 45 45
www.stmartindecahuzac.blogpost.fr
Ouverture exceptionnelle

Église du XVIe siècle en cours de restauration. Plus exactement, il s'agit de l'ancienne chapelle du château du XIIe siècle. Elle a été cédée aux habitants du village par la baronne de Cahuzac en 1771, l'ancienne église paroissiale ayant été détruite. Les vestiges du château ainsi que les jardins sont aussi à visiter.

Samedi et dimanche 10h-12h/14h-18h : découverte autonome de l'église et du château de Cahuzac et animations jeune public. Découvrez l'église de 1600 constituée de belles peintures murales et son château médiéval situés au sein d'un parc arboré. Visite libre du bourg, du parc du château et de ses bâtiments de la Renaissance, visite libre ou commentée de l'église et de ses peintures murales.

Cancon

Bourg castral

Quartier médiéval
05 53 01 09 89
coeurdebastides.com

Dans le quartier médiéval, des ruelles fleuries conduisent à un site panoramique où se dressent encore les vestiges d'une tour du XIe siècle. Le plus ancien monument de Cancon est sans doute le

château dont il ne reste que la base d'une tour et d'autres murs débarrassés de la végétation qui y poussait au début des années 2000. Il est situé au sommet de la colline où est flanquée le village et on y a un point de vue sur les habitations et la campagne environnante. Une des places du village est occupée par une halle construite en métal au XIXe siècle. Non loin de là se trouve le monument aux morts des guerres récentes ayant affectées la population locale : la première et la Seconde guerres mondiales, ainsi que des conflits en Afrique du Nord. L'ancienne église Saint-Martial, place des Marronniers, a été abandonnée en 1909 comme église à la suite de craintes sur la stabilité du terrain. La première église avait été construite au XIIe siècle. Elle a été reconstruite au XVIe siècle par Jean III de Verdun, seigneur de Cancon. Elle s'est partiellement effondrée en 1931. Restaurée, elle a d'abord servi de foyer, puis d'entrepôt municipal. L'église Saint-Martial a été reconstruite et inaugurée en 1905 dans la ville basse. L'église a subi des désordres qui ont entraîné son interdiction au culte en 1966 et sa démolition en 1974. La nouvelle église est construite à partir du 12 décembre 1975 près de la mairie et consacrée en 1977 par l'évêque d'Agen. L'église Notre-Dame de Milhac, située sur la commune de Cancon, est une église gothique du XVe-XVIe siècle, inscrite aux monuments historiques. L'hospice-école de Cancon est construit au XIXe siècle, à l'initiative de la municipalité. Il a d'abord fonctionné comme une institution religieuse, sous la direction de la congrégation des sœurs de la Visitation de la Vierge de Tours. La chapelle néogothique a été construite dans le dernier quart du XIXe siècle. L'école est supprimée en 1903 et transformée en hospice privé. En 1982, il a été aménagé en maison de retraite. Les bâtiments ont été restaurés en 1979.

Samedi et dimanche 10h-11h30/15h-16h30 : visite commentée en compagnie d'Antoine Garcia, raconteur de Pays.

Chapelle

05 53 36 40 19

Samedi et dimanche 10h-17h : exposition des peintures de S.L.M.

Casseneuil

Commune de Casseneuil

Espace multifonctionnel
09 64 41 87 73
www.grand-villeneuveois.fr

Dimanche 10h30-17h : jeu de piste à la découverte du patrimoine du village de Casseneuil. Découverte du patrimoine pour les plus jeunes en participant à un jeu de piste dans le bourg. Les élèves des collèges de Casseneuil joueront des saynètes et liront des textes de leur création. Des travaux d'élèves seront également exposés toute la journée.

Église Saint-Pierre-Saint-Paul

05 53 41 13 33
Ouverture exceptionnelle

Cet édifice de la fin du XVe - début XVIe siècles, classé Monument Historique, abrite de remarquables fresques réalisées au XVIe siècle.

Dimanche 10h-12h : visite guidée de l'église Saint-Pierre-Saint-Paul dont une adaptée au jeune public en fin de matinée.

Cassignas

Église Saint-Jean

09 64 41 87 73
www.grand-villeneuveois.fr

L'église aurait été construite durant l'époque romane. Elle a vraisemblablement été remaniée en grande partie aux XVIIIe et XIXe siècles.

Samedi et dimanche 14h-18h : visite libre.

Casteljaloux

Chapelle des cordeliers

Place du Roy
05 53 93 92 37

Cette chapelle est de style baroque du XIXe siècle, depuis la venue des sœurs de Saint-Vincent-de-Paul en 1861. Abritant l'autel de la médaille miraculeuse et les nécropoles des sires d'Albret, son style est peu courant dans le Lot-et-Garonne.

Samedi et dimanche 14h30-18h : visite de la chapelle, commentée par les membres de l'association.

Collégiale Notre-Dame

Place de l'Église
05 53 93 92 37

Collégiale rebâtie au XVIIIe siècle dont l'architecture est un mélange entre le classicisme et le style gothique.

Samedi et dimanche 14h30-18h : visite guidée de l'église et commentaires sur l'intérieur et l'extérieur.

Maison du Roy

Place du Roy
05 53 93 92 37

Bâtisse du XVIe siècle constituée de cheminées monumentales, d'un escalier en pierre et d'une porte datée du XVIIe siècle. Elle fut appelée Maison du Roy après les visites successives des rois Louis XIII et Louis XIV. Sa construction est attribuée au Vicomte de Turenne, gouverneur de la ville. Abritant une belle salle d'exposition avec plafond à la française et une cheminée, la maison a également accueilli Henri III de Navarre, baron de Casteljaloux en 1572.

Samedi et dimanche 14h30-18h : visite de la Maison du Roy du XVIe et XVIIe siècle, commentée par les membres de l'association.

Castelnaud-de-Gratecambe

Église Saint-Pierre-aux-liens-de-Cailladelles

Première ouverture

En Lot-et-Garonne, le petit village de Castelnaud-de-Gratecambe se situe au cœur d'un paysage ondulé de collines. Suite à sa destruction, l'église fut reconstruite en 1682. Elle présente un plan à nef unique avec un chœur à l'abside semi circulaire. Une chapelle ainsi qu'une sacristie sont situées au sud.

Samedi et dimanche 10h-12h30/14h-18h : visite libre de l'église.

Castillonnès

Bastide de Castillonnès

Place des Cornières
05 53 36 80 49
www.mairie-castillonnes.fr
Première ouverture

Dominant les collines du Haut-Agenais, la bastide de Castillonnès fut fondée en 1259 par Alphonse de Poitiers en paréage avec l'abbaye de Cadouin. Elle épouse l'éperon rocheux sur laquelle elle est bâtie, adossée à l'ancien château fort des Castillon. Son bâti présente une homogénéité remarquable et des points d'intérêt comme le château "du Perrier", des pontets (passerelles couvertes entre deux maisons), des hôtels particuliers du XVIIIe siècle, une église abritant un retable baroque et une halle du XXe avec une échauquette en poivrière style "troubadour".

Samedi 10h30-12h : visite commentée de la bastide (en français).

Samedi 15h30-17h : visite commentée de la bastide (en anglais).

Samedi et dimanche 9h30-18h : visite libre de l'église.

Hôtel des De Cours de Thomazeau

8 rue du Petit Paris
05 53 36 80 49
www.decoursdethomazeau.com

Hôtel bâti vers 1770 sur les ruines d'un château médiéval, composé d'un corps de logis et de deux ailes de communs en retour d'équerre cantonnant une cour fermée par une grille en fer forgé. L'édifice a été bâti par les De Cours de Thomazeau, famille aristocratique de créoles enrichis par la culture et le négoce de la canne à sucre en Martinique. L'édifice témoigne les goûts raffinés d'une petite noblesse provinciale cosmopolite au cours du siècle des Lumières, ce qui exclut toute trace de féodalité encore très présente dans la région. La famille de Cours de Thomazeau s'est enrichie dans le commerce avec les Antilles. Les revenus de ce commerce leur a permis d'acheter des terres. François de Cours de Thomazeau a fait construire ce bel hôtel particulier vers 1770-1775. Il a été construit sur les ruines d'un château médiéval dont il reste les salles souterraines. Les plans seraient dus à l'architecte Victor Louis. Pendant des travaux d'aménagement de salles d'un bâtiment faisant face à l'hôtel particulier, et servant autrefois de remise, les propriétaires ont découvert en décembre 2014 une petite bourse en soie cachée dans un mur. Elle contenait quarante-cinq pièces d'or, en partie espagnoles, qui dateraient de l'époque de Philippe II d'Espagne et d'Henri IV. L'édifice a été partiellement inscrit au titre des monuments historiques le 23 août 1963. Seules deux pièces à l'intérieur sont protégées par l'inscription et ne peuvent donc être modifiées. La façade en pierres assez érodées par le temps, est en attente de restauration. Une partie des salles souterraines comprenant un bassin alimenté par une source souterraine permanente a été aménagée.

Samedi et dimanche 10h-12h30/14h30-18h : visite de l'hôtel privé par les propriétaires.

Vendredi 20h30-23h : spectacle "Patrimoine de la chanson française".

Mairie

Place des Cornières
05 53 36 80 49
mairie-castillonnes.fr
Ouverture exceptionnelle

Ancienne maison abbatiale des moines de Cadouin, l'Hôtel de Ville est implanté dans l'ancienne chapelle, dominant une belle cour d'honneur Renaissance ainsi que la salle de Carbonnier, anciennes écuries, devenue aujourd'hui salle d'expositions.

Samedi 9h-18h : visite libre ou commentée.

Samedi et dimanche 9h-18h : visite libre de l'espace musée. Cet espace musée vous permettra de mieux connaître l'histoire et le patrimoine de Castillonès au travers de supports explicatifs bilingues (français/anglais). Vous découvrirez également une exposition permanente de photos anciennes et objets anciens. L'exposition a lieu dans une salle de la cour de la mairie.

Samedi et dimanche 9h-18h : exposition sur les bastides.

Salle Carbonnier

Place des Cornières
05 53 36 80 49
mairie-castillonnes.fr

Samedi et dimanche 10h-12h30/14h30-18h : exposition "À tire d'Elles". L'association "Bienvenue en haut agenais Périgord" est régie par des femmes agricultrices. Elles vous proposent une exposition autour de leur savoir-faire, des produits et des paysages qui les entourent.

Caudecoste

Patrimoine de Caudecoste

Place Centrale
05 53 87 31 12
caudecoste.fr

Partez en randonnée dans les vignes à la rencontre d'anciennes cabanes pour plus d'explications sur leur rôle et leur importance pour les agriculteurs des XIXe et XXe siècles. Découvrez la maison des consuls du XVIe siècle, en pierres et en briques, munie de fenêtres à meneaux en bois et d'une tourelle carrée en brique et colombage. La maison des consuls abrite aujourd'hui le musée historique de la bastide, l'église avec ses vitraux remarquables et ses trois tableaux du XIXe siècle.

Dimanche 9h-15h30 : circuit pédestre à la découverte du bourg. Visite du musée historique, du musée d'art sacré et de l'église, puis ballade champêtre en direction des cabanes pour découvrir la culture et le travail de la vigne (rendez-vous devant la mairie de Caudecoste).

Cazideroque

Château de Cazideroque

Al Castel
06 86 21 54 50
Ouverture exceptionnelle - Première ouverture

Le château de Cazideroque date du XIIIe siècle. Situé sur un vaste plateau classé Natura 2000, il domine la vallée du Bouydoussou et les plaines agricoles où sont cultivées outre les tournesols, maïs, blé, noisette, etc. la prune d'Ente à l'origine du "pruneau d'Agen". Le château cultive depuis sept ans le *Crocus sativus* L, de façon entièrement manuelle et respectueuse de l'environnement et produit outre le safran épice, de la liqueur de prune safranée ainsi que d'autres produits safranés (gelées, sirops, confitures, pâtes de fruits).

Samedi et dimanche 10h-13h/15h-18h : "Être Nature", exposition des œuvres artistiques et présentation des techniques par les artistes eux-mêmes. Découvrez le collage-peinture avec Sylvie Decobert, les techniques

de réalisation d'un village africain avec Véronique Trévisiol de l'association Sénégal-rêves d'enfants, la gravure sur métal avec Ernest Van Straater, la sculpture avec Patrick Deschepper, la peinture avec Claude Auroy, l'encre de Chine avec Corvus, et le pastel sec avec Sophie Németh (réservation recommandée au 06 86 21 54 50 ou sophie.nemeth@orange.fr - rendez-vous près au château, près de l'orangerie boutique) (gratuit).

Samedi et dimanche à 11h, 16h et 17h : découverte de l'histoire du château et de son trésor, le safran. Après la visite de l'ancien potager transformé en safranière en 2010 et les explications sur la culture du *Crocus sativus L* (culture datant en France du Moyen Âge), l'histoire du château sera abordée depuis le XIIIe siècle avec les nombreuses transformations qu'il a subit, particulièrement durant cinq périodes principales de travaux. L'observation des bâtiments (maison des maîtres, orangerie, douves à sec, cours d'honneur, écuries, salle des fours) permettront de retrouver certains indices témoignant de ces transformations. Des photographies des parties inaccessibles à la visite et des travaux récents seront exposés dans les anciennes porcheries rénovées. La présentation des espèces protégées (orchidées, chauves-souris, rapaces, grand capricorne, papillons...) permettra d'aborder l'importance de la biodiversité pour l'équilibre du milieu (35 minutes - réservation obligatoire au 06 86 21 54 50 ou sophie.nemeth@orange.fr) (2€, gratuit -18 ans).

Samedi et dimanche à 15h : participation à l'élaboration d'un village africain. Les enfants seront invités à créer leur propre case africaine à l'aide du matériel mis à leur disposition, afin d'enrichir le village proposé par l'association Sénégal-rêves d'enfants. L'atelier sera l'occasion d'aborder le recyclage des matériaux de construction (réservation recommandée au 06 86 21 54 50 ou sophie.nemeth@orange.fr) (gratuit).

Clermont-Dessous

Commune de Clermont-Dessous et alentours

05 53 87 21 68 ou 06 22 29 22 02
www.clermontdessous.fr

Quatre communes (Bazens, Clermont-Dessous, Frégimont et Port-Sainte-Marie) s'associent pour la découverte de leur patrimoine architectural et paysager.

Dimanche à 14h : "Balades paysagères du confluent" à la découverte du patrimoine et de la vie du fleuve depuis Garonne. Balade ludique en canoë, de la cale de la Lapouleille à celle de Port-Sainte-Marie, commentée par un géographe et historien. Puis, une randonnée à la découverte de l'histoire de Port-Sainte-Marie ou de Clermont-Dessous. Le tout se terminant par une dégustation repas de produits locaux à la découverte du patrimoine gastronomique (rendez-vous au skate parc de Port-Sainte-Marie - 30 personnes maximum - réservation obligatoire au 06 22 29 22 02) (10€, 8€ pour les -10 ans).

Dimanche 9h-18h : exposition de cartes postales anciennes (gratuit).

Dimanche 9h-18h : 4 villages se réunissent pour offrir un parcours histoire et patrimoine Port-Sainte-Marie, Clermont-Dessous, Bazens et Frégimont. Visite guidée et commentée à la découverte de l'histoire de la ville, des édifices religieux et des châteaux, des traditions d'autrefois, des mémoires du fleuve... sur chaque site (horaire à consulter sur le site internet de Clermont-Dessous) (gratuit).

Dimanche 9h-18h : démonstrations de cannage, pyrogravure et tournage sur bois, pour les jeunes.

Dimanche 9h-18h : concours de croquis du patrimoine visité et énigmes.

Dimanche 9h-18h : randonnées pour les sportifs (départ 9h à Clermont-Dessous).

Cocumont

Église de Goutz

Hameau de Goutz

05 53 94 51 34
www.cocumont-aquitaine.fr
Ouverture exceptionnelle

Samedi et dimanche 9h-18h : visite libre.

Église du bourg

Au bourg
05 53 94 51 34
www.cocumont-aquitaine.fr
Ouverture exceptionnelle - Première ouverture

De style neo-gothique, l'église a été construite en 1868 sur l'emplacement d'une ancienne chapelle de la compagnie des Pénitents Blancs. Elle présente un plan en croix latine, flanqué d'une tour carrée sur le collatéral sud. Elle est percée de hautes baies et couronnée d'une élégante flèche qui s'élance à 33 mètres de hauteur.

Samedi et dimanche 9h-18h : visite libre.

La Croix-Blanche

Commune de La-Croix-Blanche

Samedi et dimanche 14h-18h : animations, parcours, exposition, ateliers dans le cadre de "Jeunesse et patrimoine à La-Croix-Blanche". La municipalité, les associations cruciblanchaises et les élèves de l'école vous proposent de nombreuses animations instructives et ludiques en lien avec la thématique nationale.

Domaine de Bernou

891 route des Cèdres
domainedebernou.com

Samedi 14h-18h et dimanche 11h-15h : la brasserie des Cèdres et le domaine de Bernou vous ouvrent leurs portes. Découverte des grottes troglodytiques et du bois du domaine puis visite de la brasserie et dégustation.

Église Saint-Caprais de Boussorp

Le Bourg
09 64 41 87 73
www.croixblanche47.fr

Cette église, édifiée au XVe siècle, est constituée d'un remarquable portail sculpté, de voûtes à croisée d'ogive et de clés de voûtes sculptées.

Samedi et dimanche 14h-18h : visite libre.

Damazan

Bastide de Damazan

05 53 79 40 15

Samedi 10h-17h : découverte de la bastide de Damazan en visite libre.

Samedi 10h-17h : un plan sera remis à chaque visiteur avec une série de photos à restituer sur le plan pour un jeu de piste.

Dolmayrac

Église Saint-Orens

09 64 41 87 73
www.grand-villeneuveois.fr

Cette église, édifée au XVI^e siècle présente un chœur voûté en croisée d'ogives à liernes et tiercerons, caractéristique du gothique flamboyant de la région. Le décor sculpté, d'une facture remarquable, est encore visible dans le chœur.

Samedi et dimanche 10h-12h : visite libre.

Douzains

Église Saint-Pierre

Première ouverture

Douzains conserve une église romane du XII^e siècle, qui comporte des éléments gothiques suite à ses différentes restaurations. L'édifice pourvu d'un chevet plat s'octroie un clocher mur de forme triangulaire.

Samedi et dimanche 9h-18h : visite libre de l'église Saint-Pierre de Douzains.

Duras

Château de Duras

Place du Château
05 53 83 77 32
www.chateau-de-duras.com

Dominant la vallée du Dropt, le château de Duras est un lieu chargé d'histoire. Du castrum du XII^e siècle à la demeure de plaisance du XVIII^e siècle, laissez-vous emporter par l'architecture des lieux et par l'histoire mouvementée des seigneurs de Duras. Le premier château fut construit en 1137 sur un éperon rocheux par Guillaume Amanieu vicomte de Besaume, de Benauges et de Gabardan. Au début du XIV^e siècle, Gaillard de Goth hérite de Duras, frère du premier pape français, Clément V, il bénéficie alors de l'argent pontifical pour transformer son château en une forteresse imprenable. Par un mariage avec Arnaud de Durfort, marquise de Goth apporte en dot la seigneurie de Duras et c'est ainsi que la famille de Durfort devient Durfort-Duras et possèdera le château jusqu'en 1819. Situé dans une zone territoriale stratégique lors de la guerre de Cent-Ans les Durfort ont su tirer leur épingle du jeu au gré des alliances et des avantages financiers, tantôt avec la France tantôt avec l'Angleterre. La fin de la guerre à Castillon la bataille aurait pu inaugurer une aire de paix, il n'en est rien ! Les Durfort, au XVI^e siècle, rejoignent le parti protestant s'opposant ainsi au roi de France qui ne laissera pas cette infamie passer : Blaise de Montluc assiège le château en 1562. La famille éprouvée décide alors de rentrer dans le rang et en contrepartie obtient le titre de comte, c'est ainsi que se fait l'histoire à Duras. Leur ascension ne s'arrêtera pas là, comte puis marquis, et enfin par faveur de Louis XIV, en 1689, duc et pair de France. Après des siècles de conflits et de guerres sur ses terres le château, dès les XVII^e-XVIII^e siècles, connaît de profonds bouleversements architecturaux, il devient ainsi une magnifique villa aristocratique agrémentée de jardins (jardins d'agrément et jardin d'utilité). Partiellement détruit à la Révolution française et usé par le temps, le château est finalement racheté par les habitants de la commune à la fin des années 1960 lors d'une vente aux enchères. Après quarante ans de restauration c'est un incontournable lors de votre passage dans la région.

Samedi et dimanche 10h-13h/14h-18h : démonstration "initiation à la taille de pierre" par la compagnie COMPASS (amateurs et des professionnels de la taille de la pierre). Leurs objectifs étant de transmettre leur passion pour les métiers manuels et artistiques, chaque petit apprenti tailleur pourra rapporter chez lui sa réalisation (2€, gratuit -12 ans).

Samedi et dimanche 10h-13h/14h-18h : une traversée dans l'Histoire à la découverte du château (Moyen Âge, Renaissance, Révolution). Parcourez les 30 salles de ce site classé Monument Historique et découvrez le passage secret, la salle aux fantômes, la maquette animée ou la montée à la tour en autonomie ou audioguide (français ou anglais) (2€, gratuit -12 ans).

Samedi à 21h : découvrez "Un bal de couleurs", une projection géante d'une fresque lumineuse (15 minutes). Cette projection en 4D redonne vie à la façade et retrace l'histoire du château (gratuit).

Engayrac

Château de Combebonnet

05 53 47 00 21

Combebonnet aurait été à l'origine le centre d'une exploitation rurale. Pour la défendre, son propriétaire aurait élevé une petite forteresse au XIIe siècle. Le château fut remanié et agrandi au fil des siècles, notamment avec l'ajout d'une chapelle seigneuriale.

Samedi et dimanche, 9h-12h/14h30-18h : visite libre ou guidée des extérieurs (chapelle, chemin de ronde, cour d'honneur) et des soubassements intérieurs.

Église Saint-Pierre-aux-Liens

Place de l'Église
05 53 95 44 21

Église romane du XIIe siècle, avec chapiteaux historiés et sculptés, décor peint.

Samedi 14h-18h : visite libre.

Fauillet

Église Saint-Jean-Baptiste

05 24 30 16 32
Première ouverture

À l'origine, cette église faisant partie de la paroisse Saint-Jean-Baptiste, les paroissiens disaient communément qu'ils allaient "à la messe à St Jean". Cette habitude est restée. Pas de confusion, pourtant il s'agit bien de Saint Jean Le Baptiste, fêté et honoré le 24 juin. L'histoire nous raconte que la paroisse a subi les ravages de la guerre de religions et la destruction de 4 des 5 églises répertoriées durant le Moyen Âge. Celle d'aujourd'hui sauvegardée - qui s'appelait De Nosté Damé Daou Fousset - a fini par revêtir le vocable de Saint Jean le Baptiste pour se rattacher à la paroisse.

Samedi 9h-12h et dimanche 14h-18h : "Les grands personnages des temples et des églises", circuit des 13 églises locales par l'Association du patrimoine religieux œcuménique du secteur de Tonneins et de ses environs. Visites commentées sur l'architecture, l'histoire locale et la vie des Saints Patrons rattachés à chaque édifice.

Feugarolles

Château de Salles

06 83 42 69 93
www.chateau-salles-buzet.com

Édifice du XVIIIe siècle bâti sur l'emplacement d'un château plus ancien, probablement médiéval, il est entouré d'un parc de 5 hectares.

Samedi et dimanche 9h-18h : dégustation commentée des vins de Buzet, découverte des chais, et des vins produits sur l'exploitation (happy hour de 17h à 18h).

Château de Trenquellion

06 64 66 12 18
Ouverture exceptionnelle

Monument historique, propriété des Batz de Trenquellion, le château appartient toujours à la famille. Édifié entre 1750 et 1771, sur les ruines d'un manoir gascon, il est composé d'un corps de logis sans étage avec à chaque extrémité un pavillon à la Mansard. L'escalier en fer à cheval relie la cour d'honneur à la terrasse qui supporte le bâtiment central. Le parc comprend un pigeonnier et une fontaine.

Dimanche 14h-19h : visite commentée du château de Trenquellion (2€).

Fongrave

Chapelle Notre-Dame-de-Tout-Pouvoir

09 64 41 87 73
www.grand-villeneuve.fr

La chapelle Notre-Dame-de-Tout-Pouvoir est un petit édifice en brique, de plan carré, qui abrite une statue de la Vierge à l'Enfant en bois polychrome du XVIIIe siècle.

Samedi et dimanche 9h-18h : visite libre de la chapelle, édifiée en 1749 dans le bourg de Fongrave, conformément au vœu des villageois confrontés à une épizootie.

Église Saint-Léger

09 64 41 87 73
www.grand-villeneuve.fr

L'église Saint-Léger, bâtie au XIVe siècle et remaniée au XIXe siècle, comporte un remarquable retable baroque.

Samedi et dimanche 9h-18h : visite libre. Cet édifice, dont l'histoire est intimement liée à celle de l'ancien prieuré fontevriste, renferme un remarquable retable du XVIIe siècle classé Monument Historique.

Foulayronnes

Lac d'Arasse

05 53 47 52 61 / 05 53 95 62 04
www.foulayronnes.e-sezhame.fr/index
Ouverture exceptionnelle - Première ouverture

La commune de Foulayronnes étale ses paysages urbains et ruraux sur une superficie de 2 886 hectares. Sa topographie vallonnée est variée. Le promeneur, ne trouvera pas de village au nom de Foulayronnes, par contre il pourra visiter les hameaux au nom d'Artigues, Saint-Julien, Pauilhac, Cayssac, Monbran et le Caoulet qui jalonnent le territoire communal. Les amoureux de la marche pourront fréquenter les chemins de randonnées qui sillonnent la campagne et permettent de découvrir des sites enchanteurs, témoins d'une histoire riche.

Samedi 16h30-18h30 : exploration ludique en famille autour du lac d'Arasse (en partenariat avec la médiathèque municipale de Foulayronnes). Aventurez-vous autour du lac d'Arasse, parcourez bois et prairies à la rencontre des créatures qui peuplent ces lieux, rencontrez le cours du Bourbon et du temps pour percer les secrets de ce paysage du Pays de Serres, pour finalement mener la vie de château grâce à votre découverte finale ! Une expérience ouverte à tous les explorateurs en herbe ou avertis qui souhaitent (re)découvrir la commune de Foulayronnes ! Découverte de la faune, de la flore et du patrimoine bâti, à travers différents milieux (bosquets, prairie, garenne et lac) et grâce à la lecture de paysages et aux jeux concoctés par les animatrices du CEPD47 (2h - trajet 3,5km - rendez-vous sur la parking du lac d'Arasse).

Moulin à vent de La Tuque

3033 route des Moulins

05 53 66 35 59

Ouverture exceptionnelle

Moulin à vent du XVIIIe siècle restauré et en état de fonctionnement.

Samedi 12h-18h et dimanche 9h-12h/14h-18h : atelier-démonstration au moulin à vent de La Tuque. Datant du XVIIIe siècle, il a entièrement été restauré en 1998. Démonstration de mouture à la meule (suivant météo). Possibilité de pique-nique.

Fréchou

Château du Fréchou

05 53 65 05 10

www.chateaudufrechou.com

Première ouverture

À l'orée d'un petit village Gascon entre Nérac et Condom, avec des vues panoramiques sur la belle vallée de l'Osse, ce vénérable château remonte à 1280. Avec ses dépendances, il constitue l'un des ensembles architecturaux les plus admirés de la région. Le pavillon d'entrée d'époque Renaissance mène à un jardin d'inspiration italienne avec ses topiaires d'if, son orangerie historique et un très romantique colombier. Un pont gothique du XIVe siècle amène à un petit jardin clos. Les intérieurs médiévaux et Renaissance contiennent des antiquités et objets d'art du XVIIe et XVIIIe siècles. Le château est rentré dans l'histoire grâce à François de Laugnac, auteur de l'exécution politique la plus célèbre de l'Histoire de France, l'assassinat du Duc de Guise, en 1588.

Vendredi, samedi et dimanche 10h30-17h30 : découverte du château du Fréchou "Le joyau caché de la Gascogne" (5€, gratuit pour les -12 ans et handicapés).

Fumel

Machine de Watt

Avenue de l'Usine

06 86 48 14 46

www.tourisme-fumelois.fr

Machine soufflante dans le bâtiment de la soufflerie, elle comprend cylindres à vapeur, volant d'inertie, condensateurs, cylindres à vent, centrale d'air, balanciers. Témoin de la grande ère industrielle, la machine de Watt est une immense soufflerie du XIXe siècle. Elle doit son nom à son inventeur, James Watt, un ingénieur écossais qui, en 1769, ajoute à la machine à vapeur de Newcomen une chambre de condensation, la transformant ainsi en machine à double effet et augmentant considérablement son efficacité. Cette imposante machine à vapeur est arrivée par bateau en 1870 et fut assemblée sur place. Toujours située au sein de l'usine de Fumel, elle est l'une des deux dernières machines toujours en état de fonctionner dans le monde.

Samedi et dimanche 10h30-18h30 : visite exceptionnelle de la machine de Watt ! Pour la première fois depuis des années, la machine de Watt est de nouveau ouverte à la visite.

Union Compagnonnique Des Devoirs Unis

10 rue Waldeck-Rousseau
06 12 38 92 12
www.lecompagnonnage.com

Société créée en 1889, l'Union Compagnonnique du Tour de France est une association qui rassemble des hommes de différents métiers autour d'un même idéal : apprendre, progresser et transmettre ses connaissances tout en s'affirmant en tant qu'homme. Elle a pour mission l'accomplissement de l'homme dans et par son métier. Depuis toujours, être Compagnon est symbole de qualités professionnelles et de rectitude morale. Tous les Compagnons de l'Union Compagnonnique des Devoirs Unis, en France, Suisse, Belgique et partout dans le monde, perpétuent cette volonté et la transmettent aux jeunes qui veulent suivre la voie pour devenir Aspirants puis Compagnons. En 2010, "le Compagnonnage, réseau de transmission des savoirs et des identités par le métier" a été reconnu et inscrit au patrimoine culturel immatériel par l'UNESCO.

Samedi et dimanche 10h-17h30 : démonstrations de métiers et visite du musée des chefs-d'œuvres (métiers de bouches, métaux, bois, pierre) (1h - groupe de 15 personne).

Gavaudun

Château de Gavaudun

Le Bourg
05 53 40 04 16
www.chateaugavaudun.com

Forteresse médiévale bâtie entre le XIe et le XIIIe siècle, dont il subsiste l'imposant donjon de six niveaux. Point frontière entre le Périgord et l'Agenais, la forteresse de Gavaudun occupe une position stratégique renforcée par la qualité défensive naturelle du site. Le plateau calcaire effilé, sur lequel est érigé le château, a été séparé du plateau d'origine par l'érosion, puis cette brèche a été agrandie par la main de l'homme pour rendre ce nid d'aigle imprenable. Au fil des alliances, le castel de Gavaudun sera la possession de plusieurs grandes familles du Sud Ouest. L'accès au château se fait dans la roche.

Samedi et dimanche 10h-18h : visite libre.

Dimanche à 15h : visite commentée (rendez-vous à l'entrée du château).

Grateloup-Saint-Gayrand

Château de Lagarde

06 81 48 10 38

Ouverture exceptionnelle

Sur une terrasse située au bas d'un coteau baigné par le ruisseau du Rose, sur la commune de Grateloup-Saint-Gayrand, est construit, en 1630, le château de Lagarde. Il est bâti pour Jacques de Bruet, ancien gouverneur de Tonneins-Dessus, qui est issu d'une famille protestante. Actuellement dans la même famille depuis 1850.

Dimanche 10h-12h/14h-19h : visite commentée des extérieurs.

Hautefage-la-Tour

Église Notre-Dame

09 64 41 87 73
www.grand-villeneuveois.fr

L'église Notre-Dame, classée Monument Historique, date du XVe-XVIe siècle. Sa construction est contemporaine de celle de la tour édifée par le cardinal Léonard Della Rovere au XVIe siècle. Bâtie au dessus d'une source miraculeuse, cette église était autrefois le centre d'un pèlerinage très fréquenté.

Samedi et dimanche 9h-18h : visite libre.

Église Saint-Just

09 64 41 87 73
www.grand-villeneuveois.fr

Inscrite au titre des Monuments Historiques, l'église Saint-Just a été récemment restaurée. Cet édifice en partie de style roman (abside et chœur) a été remanié à de multiples reprises, notamment aux XVIe et XIXe siècles.

Samedi et dimanche 9h-17h : visite libre.

Église Saint-Thomas

Ouverture exceptionnelle

Bâti au XIIe siècle, cet édifice de style roman a été remanié aux XVIIe et XVIIIe siècles.

Samedi et dimanche 9h-18h : visite libre.

Tour épiscopale

09 64 41 87 73
www.grand-villeneuveois.fr
Ouverture exceptionnelle

La tour construite, fin XVe-début XVIe siècle, pour les évêques d'Agen (Leonardo et Antonio della Rovere) surplombe l'église Notre-Dame, construite dans le même temps. Rare exemple de l'architecture Renaissance à l'échelle du Grand Villeneuveois, la tour conserve son mystère.

Samedi et dimanche 9h-18h : visite libre.

Lafox

Manoir de Prades

Route de Puymirol
05 53 68 54 02

Manoir édifié dans les années 1520 par Bernard de Cortète. Corps de logis du XVI^e siècle, flanqué de 4 tourelles rondes à ses angles, et, sur sa façade est, d'une tour polygonale abritant un escalier à vis permettant l'accès à l'étage. Chartreuse du XVIII^e siècle. Demeure de François de Cortète, dit Cortète de Prades, gentilhomme de plume et d'épée dont l'œuvre littéraire est passée à la postérité.

Samedi et dimanche 14h-18h : visite guidée du manoir avec description et histoire du bâtiment et de ses modifications architecturales successives. Évocation de François de Cortète, poète gascon ayant vécu dans le manoir (départ toutes les heures - dernier départ à 19h).

Lamontjoie

Bastide de Lamontjoie

Place Nemours
05 53 95 11 19

La bastide fut fondée par le seigneur d'Agenais à la fin du XIII^e siècle. Philippe Le Bel lui offrit les reliques de son aïeul Saint-Louis qui sont aujourd'hui conservées dans l'église éponyme. Une déambulation dans le bourg médiéval passera par la place centrale et ses arcades, les anciens remparts et portes, deux couvents, des maisons anciennes à colombages et des jardins familiaux.

Samedi et dimanche 10h-12h/15h-17h : découverte de la bastide et observation d'une maquette.

Samedi et dimanche 10h-12h/15h-17h : jeu de piste (rendez-vous sur la place Nemours).

Église Saint-Louis

Grand Rue
05 53 95 16 17

Église de style gothique languedocien du XII^e siècle. Établie sans doute sur des fondations plus anciennes, contemporaines de la création de la bastide, l'église est bâtie selon un plan caractérisant l'école languedocienne avec les chapelles logées dans les contreforts intérieurs. Le chœur, à pans coupés, est désaxé par rapport à la nef. Les voûtes d'ogives retombent sur de gros piliers ronds sculptés qui reçoivent également, en pénétration, les arcs brisés ouvrant sur les chapelles. Lors de la fondation du couvent de Saint-François d'Assise de l'Observance, en 1623, l'église paroissiale lui fut cédée pour la célébration des offices. Le couvent, disparu, jouxtait l'église au sud.

Samedi et dimanche 10h-12h/16h-17h : visite commentée de l'église de Lamontjoie, avec anecdotes historiques (rendez-vous sur la place Nemours).

Laroque-Timbaut

Place de la mairie Laroque-Timbaut

Dimanche 9h-18h : démonstration des métiers d'art en atelier participatif. Venez partager la passion des artisans et des bénévoles à la découverte des métiers d'autrefois.

Lauzun

Château de Lauzun

23 rue du Renfort
06 74 25 16 65

Le château a connu plusieurs époques de construction. Un donjon existait déjà au XIII^e siècle, auquel un château Renaissance s'est ajouté en 1539, puis un pavillon a lié les deux au XVII^e siècle. Le château comporte des cheminées monumentales ainsi qu'un autel votif romain du II^e siècle situé dans le parc.

Samedi et dimanche 10h-12h/14h-18h : visite commentée (2€).

Église Saint-Étienne

Rue Pissebaque
05 53 20 10 07
www.ville.lauzun.fr

Église romane et gothique en restauration.

Samedi et dimanche 9h-18h : visite libre.

Samedi à 10h30 et 15h et dimanche à 15h : visite commentée.

Patrimoine de Lauzun

05 53 20 10 07

Découverte du patrimoine de Lauzun : l'église Saint-Étienne du XII^e siècle et son clocher-mur, l'église romane de Queyssel, le château mêlant Moyen Âge et Renaissance et la maison aux cariatides.

Samedi et dimanche 9h-18h : visite libre.

Samedi à 10h30 et 15h et dimanche 15h : visite commentée.

Lavardac

Bastide de Lavardac

53 avenue du Général de Gaulle
05 53 65 94 69
lavardacinitiative.pagesperso-orange.fr

Petite bastide située à l'orée de la forêt landaise, le village comprend des vestiges du XIII^e siècle.

Samedi et dimanche 9h-18h : visite du village et de ses deux églises.

Samedi à 16h : spectacle de rue burlesque par la troupe "L'escalier qui monte" (rendez-vous devant le syndicat d'initiative au 53 avenue du Général-De-Gaulle).

Église Saint-Pierre

Bourg d'Estussan
05 53 65 94 69
lavardacinitiative.pagesperso-orange.fr
Ouverture exceptionnelle

Estussan est un petit castrum fortifié situé à quelques kilomètres de Lavardac. De son passé fortifié, il ne reste que l'église du XII^e siècle qui était sans doute la chapelle castrale du château aujourd'hui disparu. L'église, qui tombait en ruines, a été restaurée par un groupe de bénévoles du village.

Samedi 15h-17h : visite commentée par un professeur agrégé d'histoire.

Layrac

Bourg médiéval

05 53 66 51 53 (OT) / 05 53 87 02 70 (mairie)

Bourg médiéval avec restes de remparts et maisons à colombages (fenêtres renaissance, place triangulaire à arcades du X^{IV}e au X^{VIII}e siècle, église romane Saint-Martin du XI^e siècle, clocher porche de l'église Notre-Dame, salle renaissance de l'ancien prieuré clunisien avec cheminée aux armoiries du prieuré).

Samedi à 14h30 : visite commentée du centre historique et du patrimoine clunisien. Visite du vieux bourg médiéval de Layrac et des édifices clunisiens (2h).

Hameaux de Goulens et d'Amans

05 53 66 51 53 (OT) / 05 53 87 02 70 (mairie)

Ouverture exceptionnelle

Hameau de Goulens : visite de l'église Saint-Pierre (ouverture exceptionnelle) et visite des extérieurs du château et du moulin sur le Gers, dont les plus anciens éléments remontent au X^{Ve} siècle.

Hameau d'Amans : église romane ruinée de Sainte-Marie, site clunisien remontant au Moyen Âge.

Samedi 10h-12h : visite guidée du hameau de Goulens et de l'église ruinée d'Amans. Visite de l'église Saint-Pierre (ouverture exceptionnelle) et visite des extérieurs du château et du moulin sur le Gers (X^{Ve}-XIX^e siècles) (rendez-vous sur le parking central du hameau - reprise des voitures pour voir à 3km, l'église romane ruinée de Sainte-Marie d'Amans, Monument historique, site clunisien).

Parc de sculpture du château de Lagravade

RN 21 - Château de Lagravade (1km avant le bourg)

05 53 66 51 53 (OT) / 06 17 77 17 58 (château)

www.layrac-tourisme.fr

Ouverture exceptionnelle

Dans un cadre XIX^e siècle, découvrez les œuvres et le travail des artistes David Vanorbeek (sculpture métal) et Natalie Magnin (arts du textile). Vous pourrez également visiter les salons du rez-de-chaussée du château. Le parc du château de Lagravade abrite plus de 50 sculptures contemporaines de David Vanorbeek, réparties sur 2 hectares. Sculptures en métal, souvent monumentales, utilisant toutes les techniques du XXI^e siècle, où les insectes sont souvent représentés.

Samedi et dimanche 10h-12h/13h30-18h : présentation des œuvres et du travail de David Vanorbeek et Natalie Magnin.

Lédat

Église Saint-Géraud

Le Bourg

Un ancien prieuré bénédictin dépendant de l'abbaye Saint-Gérard d'Aurillac est attesté avant 1299. L'édifice est détruit au début du XVII^e siècle. Un projet de reconstruction voit le jour en 1871 sur des plans d'Adolphe Gille (architecte villeneuvois).

Samedi 14h-18h : visite libre.

Madaillan

Château féodal de Madaillan

06 12 72 97 51 / 05 53 87 56 23

Ce site du XIII^e siècle témoigne des grands événements historiques de la région. Assiégé pendant la guerre de Cent Ans puis pendant les guerres de Religion, il est depuis restauré par les propriétaires. Vous pourrez visiter la salle des gardes, la salle des chevaliers, la chapelle, le grand salon, les jardins et la cour d'honneur.

Samedi et dimanche 10h-12h/14h-19h : ouvert à la visite (6€).

Marmande

Archives municipales, Maison de la Mémoire

1 rue du Palais

05 53 93 47 24

www.mairie-marmande.fr

Les archives municipales sont installées dans l'ancienne caserne des pompiers datant des années 1950.

Samedi 10h-12h/14h30-18h et dimanche 14h30-18h : visite guidée de l'exposition "Le deuxième front : la vie à l'arrière", sur le thème de la Grande Guerre.

Samedi 10h-12h/14h30-18h et dimanche 14h30-18h : "Le secret de l'archiviste" avec la visite guidée du magasin et de l'archive mystère.

Samedi et dimanche 15h30-16h30 : atelier "Scribus", le petit archiviste. Atelier de découverte des archives à travers les supports d'écritures (pour les enfants de 5 à 7 ans - réservation obligatoire).

Chapelle Caillade

Cloître de l'église Notre-Dame - Parvis Jean XXIII

05 53 93 47 07

www.mairie-marmande.fr

Première ouverture

Chapelle funéraire de la famille Caillade de Morin, construite dans les premières années du XVI^e siècle. Elle possède d'étonnantes sculptures sur les clefs de voûte. Jadis muré, son élégant portail donnant sur le cloître a été rouvert.

Samedi et dimanche 15h-18h : visite libre ou commentée de la chapelle (rendez-vous galerie d'art sacré, parvis Jean XXIII).

Chapelle Saint-Benoît

Rue de la Libération

05 53 93 47 07

www.mairie-marmande.fr

Chapelle de l'ancien couvent des Bénédictines, datant du XVIII^e siècle et mêlant style baroque et classique. Elle comporte des plafonds peints du XVII^e siècle, des tableaux du peintre de l'École française Johan Michel et un retable baroque en bois doré.

Samedi et dimanche 15h-18h : visite libre ou commentée "À la découverte de l'art baroque sous Louis XIV" (œuvres d'art, peintures, sculptures et arts décoratifs).

Église Notre-Dame

Parvis Jean XXIII
05 53 93 47 07
www.mairie-marmande.fr

Église paroissiale des XIIIe, XIVe et XVIe siècles de style gothique anglo-normand et de plan basilical. Elle abrite une Mise au tombeau du XIIIe siècle et un retable de Saint-Benoît du XVIIe siècle.

Dimanche 15h-18h : visite de l'orgue par Frédéric Rosa, organiste titulaire de Notre-Dame de Marmande.

Galerie d'Art Sacré

Parvis Jean XXIII
05 53 93 47 07
www.mairie-marmande.fr

Galerie d'Art Sacré installée dans un bâtiment datant de la première moitié du XIXe siècle, et donnant sur le cloître de l'église Notre-Dame.

Samedi et dimanche 15h-18h : visite libre ou commentée de la collection d'objets culturels à la rencontre de l'orfèvrerie religieuse du XVIe au XXe siècles.

Hôtel de Ville

Place Clémenceau
05 53 93 47 07
www.mairie-marmande.fr

Hôtel de Ville construit par l'architecte Alexandre Poitevin entre 1823 et 1827 qui a développé et favorisé le développement du style deuxième néo classicisme bordelais à Marmande.

Samedi à 10h : "À la découverte du deuxième néo classicisme bordelais", visite architecturale de l'Hôtel de Ville de Marmande (1h) par Laurent Thoulouse (rendez-vous esplanade de la l'Hôtel de Ville).

Marmande, boîtes à livres

05 53 64 81 01
mairie-marmande.fr

Dimanche 14h-18h : animations "Les boîtes à livres vivantes", proposées par le conseil des sages. Venez découvrir un circuit d'animations sous forme de lecture, poésie, musique, atelier de savoir-faire, rencontre-échange autour de 4 boîtes à livres du centre-ville de Marmande (rendez-vous place Clémenceau, square des droits de l'Homme, cloître et parc de la Filhole).

Musée municipal Albert Marzelles

15 rue Abel-Boyé
05 53 64 42 04
www.mairie-marmande.fr

Le musée est situé au cœur de la ville, dans un immeuble légué à la commune par Albert Marzelles, notaire au début du XXe siècle. Il présente un bel ensemble de peintures contemporaines acquises au fil des années.

Samedi 10h-12h/15h-18h et dimanche 15h-18h : exposition de peinture de Mena et Hybe, deux frères qui partagent la même passion pour le graffiti et exposition permanente, Abel Boyé, artiste marmandais (peintures de la fin du XIXe siècle, début XXe siècle).

Samedi 15h-18h : animation en lien avec les expositions Abel Boyé et Mena et Hybe pour la découverte des tableaux d'Abel Boyé et pour jouer avec puzzles, memory, jeu des 7 erreurs, quiz... spécialement conçus pour mettre à l'honneur cet artiste marmandais.

Munis de vos tablettes et smartphones, transformez les œuvres du musée et celles de Mena et Hybe et créez des interactions entre les œuvres (public famille)

Dimanche à 15h : rencontre avec Mena et Hybe autour de la réalisation d'une performance d'artistes, graffiti sur toile.

Parvis Sainte-Foy

Rue des Religieuses
05 53 64 40 89
www.mairie-marmande.fr
Première ouverture

Le parvis Sainte-Foy est situé sur la place de l'ancien château de Marmande, devenu une maison forte constituée de corps de bâtiment (avec tour fin XVe, début XVIe siècle).

Dimanche 17h-18h30 : conférence "Le Moyen Âge, du chant grégorien à la polyphonie" par Philippe Mestres, directeur du Conservatoire de musique et de danse Maurice Ravel de Marmande (rendez-vous Parvis Sainte-Foy ou chapelle Caillade en cas de pluie).

Puits à Noria

Chemin du Pigeonnier
05 53 64 35 05 / 09 63 23 39 89
www.mairie-marmande.fr

Puits à noria, mécanisme permettant de remonter l'eau. Ce patrimoine agricole du XIXe siècle servait à irriguer une zone importante de maraîchage.

Samedi et dimanche 14h-18h : visite et démonstration de l'utilisation d'un puits à noria de la fin du XIXe siècle.

Rue Abel-Boyé et rue du Palais

05 53 93 46 49 ou 06 76 77 49 81
www.mairie-marmande.fr
Première ouverture

Dimanche 15h-16h : démonstrations de sports urbains et de danses urbaines dans les rues du Palais et Abel-Boyé.

Le Mas-d'Agenais

Collégiale Saint-Vincent

Place de la Halle
05 53 89 50 37
www.lemasdagenais.fr

Collégiale du XIIIe siècle surplombant le canal et la Garonne.

Samedi et dimanche 9h-19h : visite libre de la collégiale (gratuit).

Samedi à 20h30 : concert par la chorale Coro Allegria (chants italiens, traditionnels, classiques et contemporains) (tarif au chapeau).

Mézin

Cité médiévale et Cité bouchonnière

05 53 65 27 75
www.albret-tourisme.com

Samedi et dimanche à 11h : visite commentée (rendez-vous à l'office de tourisme).

Musée du liège et du bouchon

Rue du Puits Saint-Côme
05 53 65 68 16
musee-liege-mezin.over-blog.com

Le Musée du liège et du bouchon de Mézin est un établissement public communal. Fondé en 1983 par des bouchonniers et des mézinais, il dévoile l'histoire inédite d'une industrie qui s'est développée à Mézin autour du liège et du bouchon entre le XVIIIe et le XXe siècle.

Samedi et dimanche 15h-16h : visite commentée du musée.

Samedi et dimanche 16h-17h : animation jeune public "Jules et le mystère du tableau" sous forme d'enquête ludique pour les 6-12 ans. Les enfants, par le biais d'énigmes à résoudre tout au long de la visite du musée, aident Jules à retrouver son tableau qui a mystérieusement disparu... (nombre de places limité, inscription conseillée).

Moirax

Église Notre-Dame du prieuré clunisien

05 53 67 01 99 (le matin) ou 06 51 00 18 47
www.moirax.com

Prieuré clunisien du XIe siècle : église romane, chapiteaux sculptés, boiseries du XVIIIe siècle.

Samedi 10h-19h et dimanche 9h-18h : visite libre de l'église et exposition des métiers d'art (dans la grande salle voûtée de l'ancien monastère) avec présence d'une douzaine d'artisans d'art qui présenteront leurs savoir-faire. Animations et démonstrations. Pour les enfants, jeu de piste sur les métiers d'art, récompenses aux meilleurs.

Samedi et dimanche à 16h30 : visite guidée de l'église.

Pigeonnier - Tour carrée

Le grand Contrás - 2244 route de Trotte Lapin
06 85 43 29 98
Ouverture exceptionnelle

Au milieu d'un site arboré, ce pigeonnier-tour en pierre de plan carré possède une toiture à quatre pans en tuiles plates avec une lucarne ouvragée. Sa façade présente 2 randières (bandeau, cordon ou larmier). À l'intérieur, les trous de boulins ont été conservés. L'édifice se situe dans un ancien corps de ferme du XVIIIe siècle comprenant une chartreuse et deux autres pigeonniers de plus petite dimension récemment restaurés.

Samedi et dimanche 10h-12h/14h-18h30 : visite guidée, exposition sur le petit patrimoine rural du Lot-et-Garonne, exposition sur les cabanes à vigne du Brulhois et exposition des réalisations d'une artisanne vannière.

Samedi et dimanche 16h : lâcher de pigeons et présentation colombophile.

Monbahus

Moulin de la Vierge

Rue des Moulins
05 53 01 62 17

Découverte du sentier paysagé menant à l'ancien moulin aménagé en tour ouverte avec une vue sur le paysage (de Duras à Monségur, des coteaux de Garonne à Beaumont-du-Périgord).

Dimanche à 10h et 15h : visite commentée (1h30) en compagnie de Jean-Marie, Maire de Monbahus et raconteur de Pays. La butte du moulin de la Vierge vous offre un panorama 360° sur la campagne environnante avec 4 tables d'orientation et 2 supplémentaires pour vous informer sur des thèmes particuliers au village. Vous pourrez également parcourir le circuit du CEDP 47 pour vous initier à la lecture de paysage. Jean-Marie vous propose une visite découverte autour du village, sa butte, son histoire... Tout se termine en haut du moulin où l'on peut découvrir le paysage à 360° à 40 km à la ronde...

Musée Institution Collective Artisanal Divers Objets (M.I.C.A.D.O)

Rue de la Poste
05 53 01 75 59
Première ouverture

Ce musée ouvert il y a déjà deux années par une poignée de passionnés de vieux matériels agricoles offre la possibilité de découvrir plusieurs milliers d'outils exposés là, illustrant la vie agricole de nos campagnes et les explications données permettent de mieux comprendre et/ou de découvrir le quotidien de nos anciens, grands-parents cultivateurs qui travaillaient à la ferme.

Samedi et dimanche 9h-12h/14h-18h : visite libre ou commentée.

Monbalen

Église Saint-Pierre

05 53 71 54 81
www.grand-villeneuveois.fr

Église présentant un clocher-mur triangulaire ainsi qu'une baie gothique dans son chœur. Elle a connu différentes modifications au fil des siècles mais conserve un décor sculpté à découvrir.

Samedi et dimanche 9h-17h : visite libre.

Moncrabeau

Château de Pomarède

05 53 65 43 01

Château du XVIIIe siècle, entouré d'un parc aux arbres centenaires. Rare exemple de château gascon, qui se voulait à la fois lieu de résidence et cœur d'une exploitation agricole.

Samedi et dimanche 14h-18h : visite commentée (3€, gratuit -18ans).

Monflanquin

Bastide de Monflanquin

Place des Arcades

05 53 36 40 19
coeurdebastides.com

Blottie sur son Pech, la bastide de Monflanquin est une bastide alphon sine (du Comte de Toulouse, Alphonse de Poitiers). Tout au long de la visite, la structure originale de son urbanisme médiéval est visible : la place centrale des arcades, l'église gothique, la maison dite du Prince Noir, les carrérots (ruelles étroites) typiques.

Dimanche à 11h : visite théâtralisée (1h15) de la bastide de Monflanquin avec Janouille la Fripouille.

Château de Roquefère

05 53 36 40 19
coeurdebastides.com
Ouverture exceptionnelle

De type militaire, le château était situé à un emplacement stratégique au Moyen Âge. Les bâtiments du XIIIe siècle sont organisés autour d'une cour, avec tours et pont-levis.

Samedi et dimanche 10h-12h/15h-18h : visite commentée par les propriétaires.

Église Saint-André

L'église Saint-André est une église du XIIIe siècle.

Samedi et dimanche 8h30-19h : visite libre.

Musée des Bastides

B.I.T. - Place des Arcades
05 53 36 40 19
coeurdebastides.com

Ce centre d'interprétation du patrimoine est consacré au phénomène des bastides, villes neuves du Moyen Âge, apparues dans le sud-ouest de la France. Le musée se compose de deux étages, avec des panneaux explicatifs, des maquettes, des supports audios et vidéos et des outils pédagogiques pour les enfants.

Samedi et dimanche 9h30-12h30/14h-17h : visite libre.

Monsempron-Libos

À la découverte du bourg fortifié

05 53 71 11 56
www.monsempronlibos.fr

Bourg fortifié de Monsempron-Libos avec son église du XIIe siècle, sa crypte, son château prieural et son jardin d'inspiration médiévale.

Samedi et dimanche 10h-12h/14h-18h : visite libre du château prieural et de sa crypte avec les reliques de Monsempron-Libos, du jardin médiéval, de l'église Saint-Géraud et de l'exposition d'Antoine Arnaud située dans le château prieural.

Samedi à 20h : visite guidée du village médiéval aux flambeaux, avec l'historien Yannick Zaballos (départ place de la Mairie).

Dimanche à 15h : balade contée à énigmes, par les comédiens de la troupe de Tony Feijoo (départ place de la Mairie).

Montpezat

Église Saint-Jean-de-Balerm

Saint-Jean-de-Balerm
05 53 95 02 14
www.montpezat-agenais.com

Église romane avec façade des XIII^e-XIV^e siècles. Bas-côté de style gothique avec deux arcades. Fresque de la voûte en cul-de-four du XII^e siècle. À l'extérieur, un souterrain-refuge "le Cluzeau".

Samedi et dimanche 15h-18h : visite libre.

Moulin du capet

06 70 22 00 52 ou 05 53 95 02 14
www.montpezat-agenais.com

Avant d'être racheté par la commune qui l'a restauré, ce moulin à vent abritant un petit musée, appartenait autrefois aux seigneurs de Montpezat dont les châteaux successifs ont été détruits.

Samedi et dimanche 15h30-18h30 : visite libre ou commentée (1€).

Nérac

Ancienne sous-préfecture

2 avenue du Maréchal Foch
06 76 33 10 51

Samedi et dimanche 10h-20h : exposition "Honoré Daumier & ses contemporains", visite guidée de l'exposition dans un hôtel particulier de luxe et découverte des jardins (sur inscription) (5€)

Château Henri IV

Rue Henri IV
05 53 65 21 11
www.nerac.fr

Château édifié entre le XV^e et le XVI^e siècle par les seigneurs d'Albret. Résidence royale connue pour avoir accueilli les cours de Marguerite d'Angoulême, Jeanne d'Albret et Henri de Navarre, futur Henri IV.

Samedi et dimanche 10h30-11h30 : visite commentée du château et des collections (50 places au maximum).

Samedi et dimanche 10h-18h : visite libre du château et des collections.

Samedi à 15h, 16h et dimanche à 15h, 16h et 17h : "Paroles d'odeur !", par Cathy Tisnée de la Compagnie Ribambelle et Frédérique Brodard, soprano. Diffusion de chants et dispersion de mots aux quatre coins du château (30 minutes).

Samedi et dimanche 10h-18h : installations olfactives "Parfums d'histoires : entre légendes et réalités", en partenariat avec Asquali, Mickaël Moisseeff, sculpteur d'arômes. Le château et ses collections se racontent en odeurs ! Une véritable invitation à découvrir l'histoire par un autre sens que la vue. Laissez-vous mener par le bout du nez au cours d'un voyage olfactif au cœur d'une vingtaine de senteurs "Renaissance" et découvrez des ambiances parfumées d'époque, des effluves de grands personnages, des fragrances d'intérieurs, des essences et onguents utilisés au cours du XVI^e siècle (installations visibles du 20 mai au 17 septembre 2017)

Lycée George-Sand

Boulevard Pierre-de-Coubertin

Ouverture exceptionnelle - Première ouverture

Conçu au début des années 1960 par l'architecte Jacques Pompey, très actif à Agen dans la seconde moitié du XXe siècle, le collège Henri-de-Navarre et le lycée George-Sand de Nérac présentent quatre barres couvertes en toit-terrasse et organisées autour d'une cour centrale dotée d'espaces verts. Ces bâtiments révèlent les mutations architecturales de l'après-guerre, où rapidité, normes, béton, préfabrication, système poteau-poutre et fonctionnalisme régissent désormais les constructions scolaires. En 1964, quatre œuvres (un panneau de carreaux en lave émaillée, deux peintures et une sculpture), réalisées par des artistes confirmés, sont intégrées dans l'établissement, au titre du 1 % artistique. Implantée à la périphérie nord de Nérac, entre la plaine des sports, dotée d'une piscine en 1961, et le lotissement concerté des Castors, alors tout juste terminé, la cité scolaire témoigne aussi de l'histoire des transformations contemporaines de la ville.

Samedi 9h-12h/14h-18h : visite guidée par les lycéens (opération journées du 1% artistique).

Maison de la pêche et de l'eau

3 rue Sederie

06 61 69 39 75

Cet ancien entrepôt fluvial a été édifié sur les quais de Baïse à Nérac au début XIXe siècle par la "Compagnie des remorqueurs de la Baïse" afin de permettre le stockage des marchandises (vins, armagnac, liège, farine) en transit ou en partance vers Bordeaux ou Toulouse.

Dimanche 9h-13h : concours de pêche rétro avec dispense de permis de pêche, matériel ancien et appâts fournis. Remise des prix suivie d'un apéro (inscription au 06 61 69 39 75).

Dimanche 10h-20h : visite commentée de la Maison de la Pêche et de l'Eau.

Dimanche 15h-17h : animations et démonstrations des métiers anciens pratiqués autrefois au bord de l'eau. Concours de lever de sac de grain à la poulie, course de chariot à grain et concours de lavandières et lavandiers.

Dimanche 20h-23h : "La Nuit des pierres qui parlent". Nuit contée ouverte à tous, petits ou grands durant laquelle on peut venir lire, dire un texte ou encore écouter un poème ou une histoire et pourquoi pas chanter ?

Moulin des tours de Barbaste

05 53 65 27 75

www.albret-tourisme.com

Première ouverture

Samedi à 11h, 15h et 16h30 et dimanche à 15h et 16h30 : visite commentée (rendez-vous à l'Office de Tourisme).

Vieux Nérac

05 53 65 27 75

www.albret-tourisme.com

Samedi à 15h et 16h30 et dimanche à 11h, 15h et 16h30 : visite commentée (rendez-vous à l'Office de Tourisme).

Parranquet

Bourg de Parranquet

Le Bourg

05 53 36 40 19

Première ouverture

Samedi et dimanche 14h-19h : exposition "Mémoires paysannes" avec présentation d'outils et d'appareils utilisés par les paysans de la fin du XIXe à la fin des années 1950.

Poudenas

Château de Poudenas

2 rue du Château

06 80 01 27 42

www.chateaupoudenas.com

Première ouverture

Forteresse anglaise du XIIIe siècle, transformée au XVIe siècle en palais italien située au cœur de cette région que Stendhal qualifiait de Toscane française.

Samedi 9h30-12h30 et dimanche 15h-19h : visite libre du château.

Église Saint-Christophe

Lieu-dit Arbussan

05 53 65 83 87

Première ouverture

L'église a été construite au XIIe siècle dans le style roman. Elle est constituée d'une nef unique prolongée d'une abside semi-circulaire. Elle devait être voûtée en cul-de-four. La nef devait être aussi voûtée en berceau. Les autels latéraux nord et sud sont placés dans des niches. Il ne subsiste de l'église romane que l'abside et la dernière travée de la nef. On peut voir à l'intérieur de l'église deux chapiteaux romans dont le style rappelle ceux de l'église Saint-Jean-Baptiste de Mézin. On peut voir des marques de tâcherons sur le chevet.

La nef ainsi que le clocher-mur ont été construits à la fin du XVe siècle ou au début du XVIe siècle. La nef et l'abside sont aujourd'hui couvertes par un lambris.

Samedi et dimanche 14h-18h : visite libre.

Prayssas

À la découverte de Prayssas

www.prayssas.com

Ce village ecclésial circulaire bâti autour de son église comprend une chapelle ornée de fresques du XIIe siècle, des remparts et un ancien marché au chasselas.

Samedi 10h-12h/14h-17h et dimanche 9h-12h/14h-17h : visite commentée du village (durée : 1h30)

Samedi 10h-12h/14h-17h et dimanche 9h-12h/14h-17h : exposition photo "Prayssas ancien - Prayssas nouveau"

Pujols

Église Saint-Nicolas

09 64 41 87 73
www.grand-villeneuveois.fr

L'église Saint-Nicolas, avec son clocher-tour, faisait partie d'un système de fortifications qui défendaient la ville.

Samedi et dimanche 9h-18h : visite libre.

Église Sainte-Foy

09 64 41 87 73
www.grand-villeneuveois.fr

L'église Sainte-Foy abrite d'importants décors peints.

Vendredi et samedi à 19h : spectacle et performances artistiques "Fall" où l'artiste Émilien Châtelain proposera une réflexion sur la notion de sacré. Cette performance mêlera projection vidéo et compositions électro-acoustiques (1h).

Rives

Gîte de Pradagé

Ouverture exceptionnelle - Première ouverture

Maison à empilages.

Samedi et dimanche 10h-18h : visite commentée par le propriétaire.

Saint-Colomb-de-Lauzun

Église Saint-Colomb

05 53 76 64 00

Église romane du XIIIe siècle, elle comprend une nef du XVe siècle et un clocher-mur en forme d'arcade. L'édifice fut restauré au XIXe siècle, époque où les peintures des trois sanctuaires ont été réalisées par un peintre local nommé Tartas.

Samedi et dimanche 9h-12h/14h-18h : visite libre.

Église Saint-Eutrope de Maurillac

Maurillac
05 53 76 64 00

Cette église du XIIIe siècle comprend une belle charpente apparente. C'était une halte pour les pèlerins sur les chemins de Saint-Jacques de Compostelle.

Samedi et dimanche 9h-12h/14h-18h : visite libre.

Mairie et pigeonnier

05 53 76 64 00

La mairie est installée dans une grange à colombages du XVIIIe siècle. Elle s'accompagne d'un pigeonnier de la même époque.

Samedi et dimanche 9h-12h/14h-18h : visite libre.

Saint-Étienne-de-Fougères

Église Saint-Étienne

09 64 41 87 73

www.grand-villeneuveois.fr

Édifice de style néo-gothique, consacré en 1892. Les entrepreneurs Artis et Corne effectuent les travaux sur des plans d'Adolphe Gille, architecte villeneuveois.

Samedi 15h-18h : "Cartes postales sensibles". Exposition des travaux réalisés par les élèves dans le cadre du projet "Mon école, mon quartier, ma ville". Découvrez les cartes postales sensibles créées par la classe de CM1-CM2 de l'école de Saint-Etienne-de-Fougères. Chaque réalisation permet de découvrir un quartier du territoire, illustré avec sensibilité.

Samedi 15h-16h30 : "Laissez-vous conter Saint-Etienne". Partez à la découverte du patrimoine architectural et paysager de la commune de Saint-Etienne-de-Fougères (rendez-vous à 15h sur le parvis de l'église).

Saint-Front-sur-Lémance

Château de Bonaguil

Bonaguil

05 53 41 90 71

chateau-bonaguil.com

Le château fort de Bonaguil (XIIIe, XVe et XVIe siècles) est situé dans le Lot-et-Garonne, à la frontière avec le Lot et à deux pas de la Dordogne. Du haut de son éperon rocheux, il domine la vallée et le village médiéval. Il forme un ensemble, unique en Europe, aux proportions gigantesques et dans un état de conservation remarquable. Bonaguil est aujourd'hui une référence obligée pour le spécialiste, un outil pédagogique idéal pour l'élève et l'enseignant et un lieu de plaisir pour chaque visiteur.

Samedi 10h-18h et dimanche 10h-17h : visite libre du château (4€, gratuit pour étudiants et enfants).

Samedi et dimanche 10h30-12h/14h30-16h : visite commentée.

Samedi à 18h : "Errance cracheurs de feu", spectacle de feu médiéval déambulatoire avec des musiciens et des jongleurs - cracheurs de feu (30 minutes - places limitées) (9€, 5€ pour les enfants).

Samedi à 21h : "Voyage nocturne", spectacle fixe de nuit avec des musiciens, des jongleurs et de nombreux effets pyrotechniques. Un spectacle qui emporte les spectateurs dans un univers onirique et enflammé (45 minutes).

Samedi et dimanche 14h30-17h : initiation à l'héraldique, "Viens créer ton blason". Après une courte découverte de la science de l'héraldique, chaque enfant compose son propre blason (réservation obligatoire - places limitées à 20 personnes)(4€).

Saint-Robert

Église de Saint-Robert

05 53 95 75 99 ou 09 64 41 87 73

www.grand-villeneuveois.fr

L'église dont la construction semble remonter au XI^e siècle a fait l'objet de transformations successives jusqu'au XIX^e siècle. Son portail est particulièrement remarquable, il comprend deux voussures en plein cintre ornées de rosaces et de palmettes.

Samedi et dimanche 9h-17h : visite libre.

Patrimoine de Saint-Robert

05 53 95 75 99 ou 09 64 41 87 73

www.grand-villeneuveois.fr

Samedi et dimanche 9h-17h : promenade libre dans le bourg à la découverte d'un mini-arboretum et des travaux réalisés par les enfants dans le cadre des "Temps d'Activités périscolaires". La commune de Saint-Robert propose de faire découvrir quelques réalisations des enfants de l'école élémentaire : ludiques et pédagogiques, celles-ci représentent le lien qui relie ces enfants à leur environnement patrimonial.

Saint-Vite

Château des Rochers

Parc du Château

05 53 71 22 10

Ouverture exceptionnelle

Le Château des Rochers, de style néo-gothique, fut construit en 1886 au sein d'un parc. La demeure est élevée sur trois niveaux desservis par un escalier en colimaçon dont la rampe de bois est sculptée. Un vitrail signé des peintres-verriers Étienne et Moulleron orne l'escalier.

Samedi et dimanche 15h-18h : exposition de pipes et tout sur les fumeurs, organisée par le Cadac. Également à voir, une exposition de cartes postales de 1900, sur le thème du tabac (carrefour d'animations pour le développement des arts et de la culture).

Sainte-Livrade-sur-Lot

Commune de Sainte-Livrade-sur-Lot

09 64 41 87 73

www.grand-villeneuveois.fr

Dimanche à 11h et à 14h30 : spectacle de contes et récits courts. Rencontrez trois conteurs dans trois jardins différents de la ville et laissez-vous transporter vers des pays et régions lointains (1h30).

Samedi 10h-12h/14h-17h30 et dimanche 10h-12h/14h30-17h30 : découverte du Centre d'Accueil des Français d'Indochine (CAFI), visite libre du lieu de mémoire, de la chapelle et de la pagode. Aménagé pour les ouvriers employés à la construction d'une poudrerie entre Casseneuil et Sainte-Livrade-sur-Lot, le site connaîtra une nouvelle vocation après la Seconde Guerre Mondiale. Il deviendra centre d'hébergement pour les français rapatriés d'Indochine après la défaite de Diên Biên Phu en 1954.

Église de Sainte-Livrade-sur-Lot

Dès le XII^e siècle, un prieuré bénédictin – dépendance de l'abbaye de la Chaise-Dieu - est attesté dans la ville. Pourtant, les guerres de religion puis la Révolution auront raison de l'ensemble des bâtiments conventuels. Aux XIV^e, XVIII^e et XIX^e siècles, l'église attenante connaît de nombreuses modifications.

Samedi et dimanche 10h-12h/14h30-17h30 : visite libre de l'église.

Hôtel de Ville

Place Gaston-Carrère
Première ouverture

Dimanche à 10h30-12h30 : "Sur les chemins de l'école...", un parcours découverte, à bicyclette, d'une école à l'autre... Découvrez à vélo, en compagnie d'un guide-conférencier agréé, l'histoire des écoles livradaises les plus emblématiques, du cœur historique de la ville à l'ancienne poudrerie (2h - rendez-vous à 10h30, place Carrère, devant l'Hôtel de Ville).

Tour du Roy

Boulevard de la Tour
09 64 41 87 73
<http://www.grand-villeneuveois.fr>

Selon la légende, la Tour du Roy de Sainte-Livrade-sur-Lot serait un vestige d'un château construit par Richard Cœur de Lion.

Plus sûrement, elle fait partie des vestiges de l'enceinte médiévale qui entourait la ville. Cette muraille était haute de 10 mètres, large de 2 mètres et percée de 5 portes : - au sud : la porte d'Agen, - à l'ouest : la porte Notre-Dame, percée plus tardivement, - au nord : la porte du Théron (angle de la poste actuelle), - à l'est : la porte Brette (ou de Villeneuve).

Un fossé alimenté en eau par deux ruisseaux aurait précédé cette muraille. Il peut s'agir, selon une dernière hypothèse, de la maison-forte d'un seigneur des environs protégeant la ville...

Samedi 10h-12h/14h30-18h30 : visite guidée.

Sauveterre-la-Lémance

Musée de Préhistoire

Le Bourg
05 53 40 73 03
<http://www.sauveterre-prehistoire.fr/>

Le musée de Préhistoire propose un outil plaçant les sciences au cœur de sa muséographie. En s'appuyant sur les fouilles conduites dans la vallée par Laurent Coulonges et sa découverte du sauveterrien, le public est invité à se questionner à travers une exposition à la pointe de la technologie. Sentier préhistorique de la Lémance (parcours en autonomie hors les murs) jusqu'au site archéologique du Martinet.

Dimanche 14h-17h : visite libre.

Dimanche 14h30-16h30 : découvrez la Préhistoire et la science autrement ! Plongez dans le temps et expérimentez un formidable voyage à travers la préhistoire et la science. À l'occasion d'une visite-découverte menée par la médiatrice du musée, observez, touchez, écoutez, ressentez et explorez l'univers de nos ancêtres préhistoriques à travers une exposition riche en découvertes locales, notamment la culture du Sauveterrien (-9000 à -7000 ans) individualisée par Laurent Coulonges en 1923 sur le site éponyme du Martinet !

La fin de visite sera l'occasion d'évoquer le monde et les métiers de l'archéologie à travers la présentation de l'exposition "Les experts de l'archéologie", présentée en partenariat avec l'Inrep jusqu'au 3 novembre. La visite laissera place à une discussion-débat animée par Luc Detrain, ingénieur à l'Inrap région ALPC - Aquitaine, spécialiste du mésolithique et du Sauveterrien.

Tonneins

Centre culturel Paul Dumail

Avenue François-Mitterrand
05 53 84 50 88
www.mairie-tonneins.fr

Samedi et dimanche 9h-18h : "Tonneins d'hier à aujourd'hui", exposition de peintures, d'archives et des collections sur la ville (rendez-vous au centre culturel Paul Dumail).

Samedi et dimanche 9h-18h : "Les Bouquinistes", exposition et ventes de livres anciens par l'association Rotary club (rendez-vous au centre culturel Paul Dumail).

Dimanche à partir 12h : rassemblement de voitures anciennes avec l'association Les Passionnés du Lion (exposition et repas)(rendez-vous à la chapelle de Vénès) (sur réservation au 06 12 69 73 89).

Programme en cours d'élaboration : visite du patrimoine tonneinçais (se renseigner) (rendez-vous au centre culturel Paul Dumail).

Église Notre-Dame

Rue de Notre-Dame
05 53 79 01 92

L'église, détruite trois fois, fut reconstruite en 1885. Placée sous la protection de Notre-Dame de Mercadieu et de Notre-Dame de l'Assomption.

Samedi 9h-12h/15h-18h et dimanche 15h-18h : "Les grands personnages des temples et des églises", circuit des 13 églises locales par l'Association du patrimoine religieux œcuménique du secteur de Tonneins et de ses environs. Visites commentées sur l'architecture, l'histoire locale et la vie des Saints Patrons rattachés à chaque édifice.

Église Saint-Pierre

Boulevard Saint-Pierre
05 53 88 01 31 / 05 53 79 07 29

Église reconstruite après de violentes crues de la Garonne, selon les plans de l'architecte Lafargue, datés de 1842 et 1843.

Samedi 14h30-17h : "Les grands personnages des temples et des églises", circuit des 13 églises locales par l'Association du patrimoine religieux œcuménique du secteur de Tonneins et de ses environs. Visites commentées sur l'architecture, l'histoire locale et la vie des Saints Patrons rattachés à chaque édifice.

Église Saint-Saturnin

Unet
05 53 79 04 61 / 05 53 79 45 95

Église du XIIe siècle, en partie détruite durant les guerres de religion puis modifiée au XIXe siècle.

Samedi et dimanche 14h-18h : "Les grands personnages des temples et des églises", circuit des 13 églises locales par l'Association du patrimoine religieux œcuménique du secteur de Tonneins et de ses environs. Visites commentées sur l'architecture, l'histoire locale et la vie des Saints Patrons rattachés à chaque édifice.

Patrimoine de Tonneins

Place Jean-Jaurès
06 23 15 17 69
Première ouverture

Parcours de découverte de la commune passant par les édifices, monuments, parcs et lieux caractéristiques de Tonneins (dont les quais de Garonne) avec un jeu de 42 questions permettant d'approfondir la découverte. Bouquinistes sur la place et exposition sur le patrimoine tonneinçais conservée à proximité par la mairie.

Samedi et dimanche 9h-12h/14h30-18h et dimanche 8h-18h : 11 églises locales et un temple protestant du secteur de Tonneins et de ses environs, ouvrent leur porte au public à l'occasion des deux journées européennes consacrées au patrimoine. Les relais d'église aux heures d'ouverture accueillent et renseignent le public sur l'histoire de la région (à lire sur des panneaux), visite commentée et guidée avec des focus sur des caractéristiques architecturales ou des particularités iconographiques présentes dans chaque église à travers les statues, les tableaux et les vitraux (à entendre).

Salle des fêtes d'Ayet

Ayet

Dimanche à 10h et 14h : circuit de deux heures autour de lieux où se sont déroulées des élans de solidarités : protestants, lutte contre les crues, parcours émaillé de constructions typiques et d'une église de la vallée de la Garonne. Cette randonnée est couplée avec un vide-grenier ainsi que des courses sportives organisées par le CCFD-Terre solidaire du Lot-et-Garonne au profit de la lutte contre la faim dans le monde (possibilité de restauration sur réservation à joelle.carrillon@orange.fr - 2h).

Temple protestant

18 boulevard François-Mitterrand
06 21 55 99 30 / 05 53 84 06 60

En 1530, Tonneins devient protestante. La ville est pillée par Montluc en 1562. Dix ans plus tard, les seigneurs tonneinçais sont victimes de la Saint-Barthélémy. En 1685, les pasteurs sont expulsés, les protestants contraints d'adjurer leur foi. Il faudra compter trente ans entre les plans d'architecture et la dernière pierre posée en 1880 avant de pouvoir pénétrer dans le temple de Tonneins.

Samedi 9h-12h et dimanche 15h-17h : exposition "Luther, porte ouverte sur la modernité" pour la commémoration des 500 ans de la Réforme. Exposition itinérante dans différents lieux et temples du Lot-et-Garonne.

Varès

Église Saint-Cirq

Villottes
05 53 84 45 31

Si le portail pourrait dater du XVI^e siècle, l'église a été reconstruite au XIX^e siècle. Son clocher-mur a été restauré récemment.

Dimanche 15h-18h : "Les grands personnages des temples et des églises", circuit des 13 églises locales par l'Association du patrimoine religieux œcuménique du secteur de Tonneins et de ses environs. Visite commentée sur l'architecture, l'histoire locale et la vie des Saints Patrons rattachés à chaque édifice.

Église Sainte-Marthe

Sainte-Marthe
05 53 88 82 07

L'ancienne église du XII^e siècle a été détruite pendant les guerres de Religion. L'édifice a été reconstruit en 1672 puis restauré au XX^e siècle.

Dimanche 15h-18h : "Les grands personnages des temples et des églises", circuit des 13 églises locales par l'Association du patrimoine religieux œcuménique du secteur de Tonneins et de ses environs. Visite commentée sur l'architecture, l'histoire locale et la vie des Saints Patrons rattachés à chaque édifice .

Vianne

Bastide de Vianne

05 53 65 29 54
www.vianne.fr

Découvrez la bastide anglaise du XIII^e siècle entourée de ses remparts, avec ses portes et ses tours de défenses, ainsi que l'église romane datant du XII^e siècle.

Samedi à 10h30, 15h et 17h et dimanche à 11h, 15h et 17h : visite guidée de l'Office de Tourisme et des amis de Vianne (rendez-vous à l'Office de Tourisme, place des Marronniers).

Samedi et dimanche 10h30-12h/15h-18h : visite libre des portes médiévales. Venez visiter la Tour porte de Lavardac (dite aussi de la Rinite) ainsi que la tour porte du moulin (également nommée tour du cercle hippique, de la prison ou de Moncassin).

Château Laroche

Laroche
05 53 97 06 49
Ouverture exceptionnelle

Une tour de surveillance existait déjà au XIV^e siècle, à laquelle fut flanquée un corps de manoir au XV^e siècle puis une galerie Renaissance. Le bâtiment du château, de style néo-classique, est construit au XVIII^e siècle puis relié au corps du manoir. Il appartenait à l'écrivain Marcel Prévost.

Samedi 14h-18h30 et dimanche 10h-12h/14h-18h : visite libre des extérieurs du château (parc, abords des bâtiments, cours...).

Samedi 15h30-17h et dimanche 10h30-12h/15h30-17h : visite racontée du château et son histoire depuis le XIV^e siècle. La visite abordera l'évolution de l'histoire de cet édifice en lien avec celle de la bastide de Vianne. Il s'agira également d'évoquer les principaux propriétaires et leurs parcours, en particulier la famille Nasse et Marcel Prévost.

Verrerie d'art Dino Glass

Boulevard de la Gare
07 86 88 80 50
www.dinoglass.com
Première ouverture

La verrerie perpétue la tradition verrière de Vianne.

Samedi et dimanche 10h-12h/14h-19h : démonstration de souffleur de Verre. Découvrez l'art d'un maître du verre « soufflé bouche », et les très nombreuses créations réalisées depuis son arrivée à Vianne.

Villeneuve-sur-Lot

Archives municipales - Pôle mémoire

2 rue des Jardins

Samedi et dimanche 14h-18h : visite guidée du service et de ses collections et présentation de documents anciens.

Centre de loisirs des Fontanelles

47 route de Fumel
Première ouverture

Aujourd'hui centre de loisirs de la ville de Villeneuve-sur-Lot, cette maison de notable construite au début du XXe siècle, se situe au cœur d'un grand parc arboré. Elle possédait une ferme, un pigeonnier et des dépendances.

Samedi 11h-12h30 : "Les Fontanelles dans tous les sens !", découvrez le site des Fontanelles comme vous ne l'avez jamais vu !

Musée archéologique d'Eysses

Place Saint-Semin
06 10 15 48 43

Visite de l'espace archéologique et de la tour romaine.

Samedi et dimanche 14h-18h : venez découvrir les richesses de l'antique Excisum, en visite libre ou commentée, et avec des projections de films documentaires ICRONOS. Sur l'emplacement de l'actuel quartier d'Eysses, à Villeneuve-sur-Lot, s'élevait au Ier siècle après J.-C., une agglomération prospère : Excisum. Située au croisement de deux grandes voies de communication, Excisum est connue depuis l'Antiquité comme station routière à la croisée de grandes voies protohistoriques : celle allant de Bordeaux à Cahors et celle menant de Saint-Bertrand-de-Comminges à Périgueux. Son nom latin excisum - de excidere qui signifie couper/croiser - est mentionné dans deux des grands "guides de voyage" de la Rome antique : "L'Itinéraire d'Antonin" et "La Carte de Peutinger. La cité se développa jusqu'au IIIe siècle de notre ère, sur une cinquantaine d'hectares : vaste sanctuaire, temples, quartiers artisanaux. Trente années de fouille ont permis d'exhumer de nombreux objets et les structures des ces constructions. L'importance et la diversité des vestiges, parfois extrêmement rares, témoignent de la richesse et du niveau de civilisation atteint par cette ville gallo-romaine.

Samedi 14h-18h et dimanche 10h-12h/14h-18h : découvrez le sanctuaire d'Eysses un des plus grands sanctuaires romains connus en France. Sur l'emplacement de l'actuel quartier d'Eysses, s'élevait au Ier siècle de notre ère, l'agglomération d'Excisum. Située sur une importante étape routière, l'agglomération de près de 40 hectares se développa jusqu'au début du IIIe siècle avec l'édification d'un sanctuaire, de temples ornés de marbre, de quartiers artisanaux et d'un camp militaire. De ce riche passé, il ne subsiste actuellement que la Tour d'Eysses, vestige imposant de l'ancien sanctuaire, et de nombreux murs.

Musée de Gajac

2 rue des Jardins

Samedi 18h-19h30 : moment musical et convivial avec l'ensemble "Les Décalés" sur le parvis du musée.

Samedi et dimanche 18h-19h : visite libre des collections permanentes du musée.

Samedi et dimanche à 16h : visite contée autour des œuvres de la collection par Catherine Bohl.

Samedi et dimanche 14h-18h : visite libre de l'exposition temporaire "Gérard Traquandi".

Samedi et dimanche à 15h : visite guidée de l'exposition temporaire "Gérard Traquandi".

Samedi et dimanche 14h-17h : "Laissez-vous conter la bastide villeneuvoise". Une découverte originale de la ville par les voix des habitants ! Venez découvrir une visite audioguidée originale, une balade sonore durant laquelle les habitants racontent leur ville... (prêt d'audioguide gratuit contre une pièce d'identité, dernier prêt à 17h).

Samedi et dimanche 14h30-18h : le labo du Pays d'art et d'histoire. Construisez, assemblez, jouez avec les modules ludiques et pédagogiques du Pays d'art et d'histoire.

Samedi et dimanche à 15h et 17h : atelier "kapl'archi" animé par le service.

Villereal

Bastide de Villereal

Place de la Halle
05 53 36 09 65
www.villereal-tourisme.com

Créée en 1265 par le Comte Alphonse de Poitiers (frère de Saint Louis) sur la forêt de Montlabour, la bastide de Villereal a été édifée en seulement 4 années. Son plan régulier répond parfaitement à celui des Bastides avec une place sur laquelle fut implantée une halle (classée Monument Historique) aux vastes proportions qui fut dotée, fait rarissime, d'un étage en torchis. En flânant dans les petites rues calmes, vous découvrirez des maisons à colombage, encorbellement et meneaux ainsi que des jardins clos à l'ancienne. Aujourd'hui Villereal est un village vivant connu pour son esprit de convivialité, son tissu commercial dynamique et ses animations.

Samedi et dimanche 8h30-19h : visite libre de l'église Notre-Dame.

Samedi à 16h30 : visite guidée de la bastide de Villereal (1h).

Chapelle de Parisot

Première ouverture

Samedi et dimanche 9h-18h : visite libre.

Moulin de la Fage-Haute

La Fage-Haute
05 53 36 02 55
www.villereal-tourisme.com
Première ouverture

Moulin à eau du XIIIe siècle sur la rivière Le Dropt qui sert à la fabrication de la farine et du pain cuit au four à bois.

Samedi et dimanche 10h-18h : Claude le meunier vous fera découvrir le moulin de la Fage Haute, son histoire, sa remise en route, l'histoire des moulins du Dropt et bien d'autres... Il vous montrera également la fabrication de la farine obtenue par le broyage du blé par des meules en silex et tamisée à l'aide d'un blutoir à l'ancienne. Il est aussi un boulanger et il vous expliquera la construction du four, l'élaboration, la fabrication et la cuisson du pain au levain dans le four à bois.

Samedi et dimanche à 11h ou 15h : mise au four du pain. Vous pourrez découvrir le parc du moulin que Simone, son épouse, a la passion d'embellir et d'entretenir.

Villeton

Église Saint-Christophe

05 53 79 13 48

Édifice néogothique du XIXe siècle, l'église est située sur le domaine de Saint-Christau, au-dessus du canal du Midi. Cloche en bronze réalisée en 1639 provenant de l'église réformée de Tonneins.

Samedi 9h-12h et dimanche 14h-18h : "Les grands personnages des temples et des églises", circuit des 13 églises locales par l'Association du patrimoine religieux œcuménique du secteur de Tonneins et de ses environs. Visite commentée sur l'architecture, l'histoire locale et la vie des Saints Patrons rattachés à chaque édifice.

Xaintrailles

Château de Xaintrailles

10 rue du Château

05 53 65 51 49

www.tourisme-lotetgaronne.com

Château des XIIIe, XVe et XVIIIe siècles. Demeure du maréchal Pothon de Xaintrailles, compagnon d'armes de Jeanne d'Arc.

Dimanche 10h-12h/14h30-18h30 : visite du château et du site seigneurial de Xaintrailles qui sont dans la même famille depuis 1865.