



LE MINISTÈRE
DE LA CULTURE
VOUS INVITE AUX

JOURNÉES
EUROPÉENNES
DU PATRIMOINE

16 + 17
SEPTEMBRE
2017

PATRI MOINE

JEUNESSE
ET PATRIMOINE



Nouvelle Aquitaine



www.journeesdupatrimoine.fr #JEP



Publication réalisée dans le cadre d'un partenariat entre la Direction régionale des affaires culturelles et l'URCAUE Nouvelle-Aquitaine

Directeur de publication :

Arnaud Littardi, directeur régional des affaires culturelles Nouvelle-Aquitaine

Coordination :

Stéphanie Bérusseau (Drac - site de Poitiers)

Maquette et mise en page :

Romuald Lamy et Stéphanie Bérusseau (Drac - site de Poitiers)

Saisies réalisées par l'équipe de stagiaires (Drac - site de Poitiers) :

Marie Barreau, Cyrielle Cadio de Kermainguy, Julie Croué, Justine Maurin, Maneva Ramiandramanjato

Relectures :

Stéphanie Bérusseau, Christine Blondet, Sylvie Duvigneau (Drac - site de Poitiers) Hélène Chiozzini (URCAUE)

Logistique informatique :

Jean-Pierre Cochon (Drac - site de Poitiers)

Visuel national :

D'après la conception graphique de l'Atelier 25

Les sites sont présentés par département puis par ordre alphabétique de commune.

Les informations transmises par les propriétaires, associations et autres organisateurs, indiquées dans ce programme ont été arrêtées à la date du 15 août 2017.

La Direction régionale des affaires culturelles ne peut être tenue pour responsable des modifications de dernière minute.

Sans indication de tarif, les animations sont gratuites.

Françoise Nyssen
ministre de la Culture



© Didier Pignatelli

Éditorial

Parce que la sensibilisation des jeunes générations à la connaissance et la préservation du patrimoine est un objectif prioritaire du ministère de la Culture, les Journées européennes du patrimoine sont placées cette année, pour leur trente-quatrième édition, sous le thème de la jeunesse.

Pendant deux jours, les 16 et 17 septembre prochains, tout sera mis en œuvre, partout en France, pour sensibiliser les plus jeunes à ces enjeux. Pour leur donner, grâce à une programmation dédiée et adaptée à chacun, quel que soit son âge, les moyens de s'approprier le patrimoine dans toute sa diversité.

Mettre la jeunesse à l'honneur, c'est porter un éclairage particulier sur le travail remarquable accompli quotidiennement, en matière d'éducation artistique et culturelle, par l'ensemble des professionnels des établissements culturels et du monde de l'enseignement : conservateurs, médiateurs, animateurs, professeurs, conseillers pédagogiques, architectes, plasticiens, etc. C'est également valoriser le travail des associations et des réseaux passionnément engagés dans la connaissance, la conservation et la transmission du patrimoine sur l'ensemble du territoire en métropole comme dans les Outre-mer et dont je veux saluer l'investissement constant.

Nos jeunes sont nombreux à s'illustrer par leurs actions au service du patrimoine : bénévoles des chantiers de restauration du patrimoine ou de fouilles archéologiques, repreneurs de monuments historiques ou encore étudiants en métiers du patrimoine.

Ces Journées européennes du patrimoine sont l'occasion de leur rendre hommage.

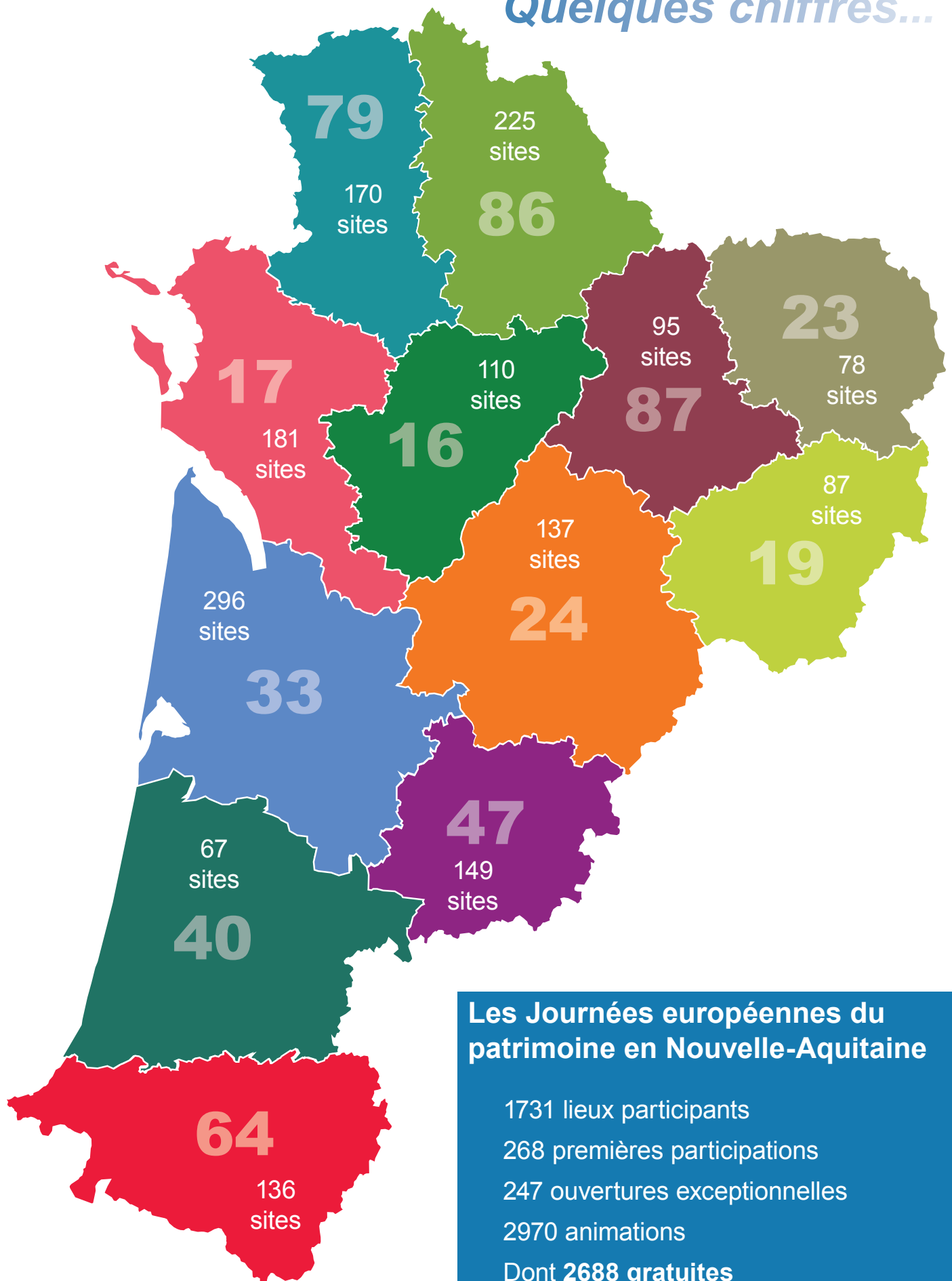
Je remercie chaleureusement tous ceux qui, professionnels et amateurs, propriétaires publics et privés, associations, partenaires privés et institutionnels, médias, contribuent à l'immense succès des Journées européennes du patrimoine.

Je vous souhaite de belles découvertes.

Françoise NYSSSEN,
Ministre de la Culture

NOUVELLE-AQUITAINE

Quelques chiffres...



Les Journées européennes du patrimoine en Nouvelle-Aquitaine

1731 lieux participants
268 premières participations
247 ouvertures exceptionnelles
2970 animations
Dont **2688 gratuites**

(Chiffres arrêtés au 15/08)



Pyrénées-Atlantiques

Abos

Église Saint-Jean-Baptiste

Bourg
05 59 12 30 40
www.coeurdebearn.com

Église bâtie sur une enceinte primitive du XIIe siècle, récemment restaurée. Elle conserve de remarquables boiseries sculptées et dorées du XVIIe siècle.

Dimanche à 10h30 et à 15h30 : visite guidée de l'église (1h).

Aïcirits-Camou-Suhast

Château de Camou

Camou
06 44 30 04 57

Samedi 14h30-17h30 et dimanche 10h30-12h/14h30-17h30 : visites guidées.

Dimanche à 18h : concert par le groupe Pauline et Juliette. (Rendez-vous à l'église située en face du château de Camou).

Angaïs

Conservatoire des Légumes Anciens du Béarn

3 bis Route du Bois
05 59 60 78 03
www.clab64.fr

L'association du CLAB (conservatoire des légumes anciens du Béarn) a pour objectif de mettre en culture des variétés anciennes ou "oubliées" de fruits et de légumes afin préserver la biodiversité et le capital génétique végétal et de servir de support technique pour : des stages de réinsertion professionnelle et sociale en relation avec les organismes de formation, la mise en place d'ateliers pédagogiques, de formation pour tout public, l'organisation de manifestations festives, ludiques et pédagogiques et sensibiliser la population à la préservation de l'environnement par des méthodes culture appropriées.

Samedi et dimanche 9h-12h/14h-18h : visite guidée et commentée d'un jardin verger conservatoire de légumes anciens et fruitiers (1h30 - réservation recommandée au 05 59 60 78 03) (4€, gratuit -18 ans).

Aramits

Journées du Patrimoine à Aramits

Vendredi 10h-12h30/14h-18h : exposition "Matériel agricole d'antan". Exposition et défilé de tracteurs et machines agricoles anciens par l'association Culture en Barétous (rendez-vous au stade d'Aramits).

Samedi et dimanche : fête des bergers ! Découverte du pastoralisme, rencontres vocales et concours international de chiens de bergers. Par l'association Tous pour Un et la mairie d'Aramits.

Arette

La Maison du Barétous

Place de la Victoire
05 59 88 95 38
www.maisondubaretous.net

Spéléologie, sismologie, pastoralisme, mousquetaires, émigration... autant de richesses qui ont fait l'histoire de la vallée de Barétous. Présentations innovantes et ludiques vous feront découvrir cette terre en mouvement.

Vendredi 9h-12h/14h-18h : visite libre.

Arthez-d'Asson

Forge d'Arthez d'Asson

05 59 13 94 99
<http://www.feretsavoirfaire.org>
Première ouverture

Samedi et dimanche 15h-17h : "Parcours des Seigneurs du Fer", permettant de découvrir les vestiges d'une usine sidérurgique créée à l'époque d'Henri IV. Le village d'Arthez d'Asson s'est développé en bordure de la forge, qui employa 500 personnes pendant 278 ans ! "Un des sites les plus solides et des plus utiles du royaume" selon Dietrich en 1785. Les commentaires permettront de découvrir le fonctionnement de cette forge catalane et l'héritage du savoir-faire. La visite se termine par la découverte du local associatif où vous pourrez apercevoir des objets extraits du site industriel (départ de la visite place de la Mairie - réservation recommandée).

Arthez-de-Béarn

Chapelle de Caubin

05 59 67 70 52
www.coeurdebearn.com

Les chapelles de Caubin, du Cagnès et de N'Haux symbolisent la richesse d'Arthez sur la voie du Puy des Chemins de Saint-Jacques-de-Compostelle. La plus connue est celle de Caubin, ancienne commanderie de l'ordre de Malte. Elle fut édifée sur ordre de Gaston IV le Croisé. Il reste encore aujourd'hui la chapelle romane qui abrite le gisant d'un chevalier de Malte, de style gothique.

Samedi à 16h : concert vocal de chants sacrés anciens organisé par la chorale locale "Il Momento Vocale" (1h30).

Arudy

À la découverte du patrimoine d'Arudy

Place Hôtel de Ville
05 59 05 80 44
www.arudy-mairie.fr

Samedi à partir de 18h30 : déambulation commentée (devant le musée) "Sur les pas de Fébus" pour une visite des emplacements recensés et identifiés par des plaques en pierre d'Arudy (durée 1h30). À l'issue, auberge espagnole sous la halle au fromage, suivie de la projection du film tourné lors de la "Fête de la Pierre 2017" en façade du musée.

Chapelle Saint-Michel et calvaire

Chapelle construite après une épidémie de peste et décorée au XXe siècle par un artiste local.

Samedi 15h-18h et dimanche 14h-17h : visite commentée.

Dimanche 10h-12h : visite libre.

Église

Samedi et dimanche 10h-18h : visite libre.

Samedi à 17h et dimanche à 14h30 : visite guidée à destination des enfants "Je découvre l'église Saint Germain" avec document jeu à remplir et construction d'un arc avec clef de voûte.

Grotte Saint-Michel

Samedi et dimanche à 14h30 : présentation du travail de fouilles dans une grotte préhistorique (sur inscription à l'Office de Tourisme de la Vallée d'Ossau - prévoir des chaussures de marche).

Mairie

Place de l'Hôtel de Ville
05 59 05 80 44

Samedi et dimanche 9h-12h/14h-18h : "Regards sur la Vallée d'Ossau", exposition de photos de professionnels mais aussi d'amateurs.

Samedi et dimanche à partir de 14h : "Arudy et son patrimoine", jeu de piste pour tous qui vous fera circuler sur tous les lieux ouverts aux visites (sous la mairie).

Maison Casassus - OMB (Ostau du Meuble Béarnais)

Samedi 14h-18h et dimanche 10h-12h/14h-18h : visite libre, présentation de la maison Casassus (XIIIe siècle), exposition des meubles de l'OMB (meublier ancien mais aussi contemporain de la nouvelle ligne "Juntatge", exposition des œuvres du DEFI BOIS sur le thème "Et que les jeux naissent", atelier pyrogravure.

Dimanche à 17h : résultat du défi "Et que les jeux naissent".

Musée d'Arudy

Rue de l'Église
05 59 05 61 71
www.museearudy.com

Le bâtiment qui héberge le musée date du XVIIe siècle, c'est une ancienne abbaye laïque, propriété et demeure d'un personnage important de la communauté arudienne depuis le Moyen Âge.

Samedi et dimanche 10h-12h/14h-18h : visite libre et jeu découverte pour enfants. Qu'est-ce qu'une abbaye laïque au XVIIe siècle ?

Samedi à 15h : visite guidée "L'homme et la pierre" (exemples d'utilisation depuis la Préhistoire).

Dimanche à 15h : visite guidée "Mobilier traditionnel béarnais".

Samedi à 16h : projection de films "Pierre Castet" sur la vie en vallée d'Ossau.

Office de Tourisme

Place de l'Hôtel de Ville
05 59 05 77 11

Samedi 9h-12h/14h-18h : "Regards sur la Vallée d'Ossau" exposition de photos de professionnels mais aussi d'amateurs.

Parking Malarode

Près du musée

Samedi et dimanche 14h-18h : xylothèque, présentation des essences de bois locales et leurs usages avec jeu de reconnaissance des espèces et un jeu intitulé "fabrique ton xylophone".

Salle Malarode

Près du musée

Samedi et dimanche à 14h30 : atelier de fabrication d'un badge sur le thème des sonnailles (durée 1h30).

Arzacq-Arraziguet

La Maison du Jambon de Bayonne

Route de Samadet
05 59 04 49 93
www.maison-du-jambon-de-bayonne.com

La Maison du Jambon de Bayonne permet de découvrir le savoir-faire des hommes, l'histoire millénaire et la culture autour des produits de charcuterie, salaison, jambon de Bayonne qui ont longtemps constitué la seule source d'épargne alimentaire avant le développement des procédés de stérilisation, de pasteurisation et d'usage du froid mécanique, sans oublier le sel de Salies-de-Béarn.

Samedi 10h-12h30/14h30-18h : visite libre. La Maison du Jambon de Bayonne, a inauguré un espace muséographique à Arzacq. Cette réalisation, unique en France et en Europe, retrace l'histoire du cochon, de sa consommation et la vie du Jambon de Bayonne. Pièce après pièce, cet espace se veut éducatif, culturel et pédagogique. Il offre aux visiteurs pendant les 1h30 que dure la visite, la découverte d'une véritable légende et d'un milieu souvent entouré de d'idées reçues. Le cochon dévoile ses petits secrets à travers un parcours interactif et ludique jalonné de jeux et autres effets spéciaux : un jeu de l'oie, des bornes interactives, une simulation du vent du Sud ou phénomène de foehn, un séchoir à jambon, un film. Pour réveiller les papilles une dégustation de jambon de Bayonne est proposée à la fin de la visite. En complément du musée, l'espace boutique vous permettra d'emporter un souvenir gourmand de votre visite.

Bayonne

Médiathèque de Bayonne

10 rue des Gouverneurs

Samedi 14h-17h : vente de livres du musée Bonnat-Helleu. Le musée vous propose d'acquérir d'anciennes publications ou des ouvrages déclassés de son fonds. Pour la première fois, le musée réalise une vente de ses ouvrages déclassés. L'occasion de compléter votre bibliothèque personnelle à petits prix ! C'est à la médiathèque de Bayonne, où vous pouvez actuellement découvrir l'exposition "Plaque à part, Bayonne en gravure", que nous vous donnons rendez-vous pour faire vos emplettes (pour tous renseignements : 05 59 46 63 60).

Samedi à 15h : conférence (1h30) "D'autres estampes à Bayonne : la collection du musée Bonnat-Helleu, de Dürer à Helleu". Saviez-vous que le musée Bonnat-Helleu conservait un fonds d'estampes de plus de 300 numéros ? Nous vous proposons de le découvrir à travers une conférence.

Le musée Bonnat-Helleu abrite un très important et prestigieux cabinet des dessins, au sein duquel figurent des estampes, de la Renaissance au début du XXe siècle. Trésor souvent méconnu, qui compte pourtant des noms d'artistes talentueux, de Dürer à Helleu, en passant par Rembrandt et Pissarro. L'équipe scientifique du musée présentera l'histoire et les caractéristiques de cet ensemble, des prémises de sa constitution jusqu'aux dernières acquisitions, à l'occasion de l'exposition Plaque à part, Bayonne en gravure, organisée par la médiathèque centre-ville de Bayonne (pour tous renseignements : 05 59 46 63 60).

Musée Bonnat-Helleu

5 rue Jacques-Laffitte

05 59 46 63 60

Installé dans un bâtiment édifié en 1901, le musée abrite une collection de près de 7000 œuvres de l'Antiquité aux années 1930, dont un remarquable cabinet de dessins.

Le musée étant actuellement fermé pour cause de travaux, des animations organisées par l'équipe du musée vous sont présentées à la médiathèque centre-ville de Bayonne (10 rue des Gouverneurs).

Musée d'histoire naturelle

Maison des Barthes, Plaine d'Ansot

05 59 42 22 61

Première ouverture

Samedi à 15h et dimanche à 10h30 : visite guidée "collections du Musée, entre conservation et expositions" et présentation des collections historiques et des nouvelles acquisitions avec Eric Guiho, directeur du musée d'histoire naturelle (1h30 - sur inscription au 05 59 42 22 61).

Bellocq

Château de Bellocq

4 Chemin du Glé

05 59 65 12 97

Ouverture exceptionnelle

Bastide du XIIIe siècle, la plus ancienne des bastides du Béarn, construite en 1281. La forteresse de Bellocq date de 1286 et fut démantelée à la suite de l'édit royal de 1624.

Samedi et dimanche 9h-12h/14h-18h : exposition peinture dans la salle du château.

Samedi à 14h et dimanche à 15h : visite commentées de la bastide.

Samedi à 17h : pièce de théâtre "Tartuffe" de Molière par la compagnie de la Saligue.

Samedi à 15h30 : course d'orientation de la bastide et du château (rendez-vous au château).

Samedi et dimanche 9h-12h/14h-18h : jeux médiévaux et jardin médiéval-jeux pour les enfants.

Dimanche de 9h à 12h : marche découverte du patrimoine, 2 parcours de marche (7 et 12 km), (3€, gratuit - 16 ans).

Biarritz

Musée Asiatica

1 rue Guy-Petit
05 59 22 78 78
musee-asiatica.com

Musée d'art asiatique. Collections de l'Inde, du Tibet, de la Chine et du Népal.

Dimanche à 15h : visite commentée des collections. Olivier Larregle d'Anabab présentera aux visiteurs les collections du Musée Asiatica en mettant l'accent sur la section tibétaine (1h30 - places limitées - sur inscription seulement au 05 59 22 78 78 ou par mail contact@musee-asiatica.com) (8€)

Samedi à 14h30 : atelier pour enfants sur le thème de la restauration de la jarre de Bhairava. Lors de son acquisition par Monsieur Postel, le directeur du Musée Asiatica, la jarre au visage de Bhairava était en mille morceaux. L'atelier de restauration, employé par le directeur du musée, a pu reconstituer la jarre et lui donner sa beauté d'antan. À travers cet atelier, nous mettons le travail de restaurateur en avant. Les enfants devront reconstituer la jarre sous forme de puzzle. Puis, ils devront colorier les parties du puzzle qui auront perdu leur teinte d'origine. Enfin, ils découvriront le dieu Bhairava, la véritable jarre et son utilisation originale (1h - places limitées - sur inscription seulement au 05 59 22 78 78 ou par mail contact@musee-asiatica.com) (gratuit)

Samedi à 17h : "Les différents styles de la peinture chinoise", Xintian Zhu, conservatrice du musée Asiatica et artiste-peintre, révélera comment comprendre la peinture chinoise et ses symboles (1h - places limitées - sur inscription seulement au 05 59 22 78 78 ou par mail contact@musee-asiatica.com) (gratuit)

Samedi à 16h : "musique de l'Inde du Nord", concert de chant hindustani, de flûte bansuri et de sitar par Michel Bétouret. Loin de Bollywood, la tradition musicale millénaire de l'Inde du Nord continue de révéler la variété et la richesse des atmosphères sacrées qui sommeillent en nous; absorption contemplative, transe, déchirement en l'absence du bien-aimé. Écouter un Raga est une expérience, un voyage un retour vers la source, le silence et l'énergie. Passionné par la culture indienne, Michel Bétouret, a étudié à Bombay la flûte Bansuri (avec Hariprasad Chaurasia), le chant et le sitar (places limitées - sur inscription seulement au 05 59 22 78 78 ou par mail contact@musee-asiatica.com) (gratuit)

Bidache

Château de Gramont

Allée de Gramont
05 59 56 03 49
www.tourisme-pays-de-bidache.com
Ouverture exceptionnelle

Le début de la construction du château de Gramont date de la fin du XIII^e siècle. Dominant la vallée de la Bidouze, il possède un imposant donjon médiéval, vestige le plus ancien du château. Les ruines actuelles du château retracent six siècles de construction du XIII^e siècle au XIX^e siècle.

Samedi à 11h, 15h et 16h30 : visite guidée. Un guide/conteur de pays plonge le visiteur au cœur d'une histoire originale qui explorera presque six siècles et qui ne se terminera qu'à la Révolution Française. Une visite qui va vous permettre de comprendre comment ce château-fort a été transformé en château

Renaissance (rendez-vous au château de Gramont et office de Tourisme avant l'horaire de départ) (3€, gratuit -13 ans).

Dimanche 10h-18h : visite libre du château avec découverte de la façade dont l'architecture témoigne du passage de ses différents occupants mais aussi le donjon médiéval qui (pour les plus courageux) offre une vue panoramique à 360° sur la vallée de la Bidouze, le bourg de Bidache et la chaîne des Pyrénées. Des animations culturelles permettent de devenir incollables sur le Château de Gramont à Bidache ! (gratuit).

Dimanche 10h-18h : l'association Bidache Culture vous propose de découvrir les œuvres sculptées de Louis Derbré, artiste de renommée internationale, dans la cour d'honneur du Château, à travers une visite guidée de l'exposition. Une belle occasion pour découvrir un artiste et un monument en une journée ! L'association présentera ses activités, notamment les livres qu'elle édite et vous réservera un accueil chaleureux autour d'un espace collation (gratuit).

Billère

Pau Golf Club

Rue du Golf
05 59 98 78 23
www.pau.fr

Le Pau Golf Club est le plus ancien de toute l'Europe continentale et le premier golf ouvert en dehors des territoires britanniques.

Samedi et dimanche à 11h et à 14h : visite guidée (1h).

Bordes

Villa Szydlowski

Avenue Joseph Szydlowski
05 59 61 11 82
amis-turbomeca.com
Ouverture exceptionnelle

découverte de l'espace patrimonial Turboméca relatif à l'histoire du patrimoine de Turboméca. L'espace présente une exposition de maquettes de moteurs anciens, photos, documents, films relatant l'histoire de l'entreprise aéronautique.

Samedi et dimanche 10h-18h : visite et exposition à l'espace patrimonial Turboméca.

Boucau

Bois Guilhou

Rue Politzer
05 59 64 67 79
Première ouverture

À l'occasion des 160 ans de la ville, une balade autour du patrimoine naturel de Boucau est proposée. Bois Guilhou, Loustaou, Moulin d'Esboucq seront au programme de cette journée.

Dimanche de 10h30 à 16h : balade au cœur du patrimoine naturel de Boucau. Découverte le matin du Bois Guilhou (1h30), pique-nique dans le bois (au belvédère) et découverte de Loustaou, la Vache Morte et le moulin d'Esboucq l'après-midi (2h) (rendez-vous au porche du Bois Guilhou, rue George Politzer - inscription sur le site internet www.boucau.fr - prévoir des chaussures adaptées à la marche - difficultés

moyennes (quelques dénivelés) - prévoir le pique-nique pour les personnes souhaitant rester le midi au bois Guilhou).

Complexe Paul Vaillant-Couturier

Rue René-Duvert

www.boucau.fr

Première ouverture

Vendredi 15 septembre à 18h30 : conférence "Pourquoi Boucau a été créée ?" (2h). Telle est la question à laquelle va répondre Jean-Pierre Cazaux, historien et généalogiste. La conférence sera ponctuée d'intermèdes musicaux par Jesus Aured (réservation sur le site internet www.boucau.fr).

Vendredi 15 septembre 18h-21h : visite libre de l'exposition "Boucau d'hier et aujourd'hui" retraçant les 160 ans de Boucau en images.

Mairie de Boucau

1 rue Lucie-Aubrac

05 59 64 67 79

Première ouverture

Vendredi 15, et du lundi 18 au vendredi 22 septembre 9h-12h/14h-18h : exposition "Boucau vu par les artistes". Dans le cadre des 160 ans de la création de la commune de Boucau, la ville propose une exposition d'artistes boucalais durant le mois de septembre (réservation sur le site internet www.boucau.fr).

Port de la Cale

Quai du Bazé

05 59 64 67 79

Première ouverture

Samedi 9h30-12h : découverte de Boucau à pied. Parcours historique de lieux connus et moins connus et même cachés de la ville (rendez-vous sur le parking de la Cale - difficultés possibles sur la côte du Pitaré).

Bruges-Capbis-Mifaget

Bastide de Bruges

Place Gaston Phoebus

05 59 71 06 65

www.bruges-capbis-mifaget.net

Première ouverture

La bastide, fondée à la fin du XIV^e siècle, présente un urbanisme classique caractéristique de ce type de ville neuve. Il s'agit d'une cité industrielle où le travail de la laine s'exerce depuis le Moyen-Âge. Belles maisons traditionnelles et ouvrières qui se côtoient.

Dimanche de 11h à 12h30 : visite libre.

Église

Samedi à 20h30 : concerts chants Béarnais - groupes de la Vallée d'Ossau "Qui d'ey" et "Holia" (rendez-vous à la salle communale à la sortie de l'église).

Samedi à 22h30 : Cantera (rendez-vous à la salle communale à la sortie de l'église).

Samedi 10h-19h et dimanche 12h-18h : la commune vous propose de découvrir le projet de restauration de l'église autour d'animations diverses.

Église Saint-Martin

6 rue Saint-Martin
05 59 71 06 65
www.bruges-capbis-mifaget.net

Principalement restaurée au XIXe siècle, l'église Saint-Martin de Bruges conserve encore les vestiges d'un remarquable portail et d'un clocher de style gothique flamboyant.

Samedi et dimanche 10h-18h : visite libre.

Église Saint-Michel et sa crypte

Bourg
05 59 71 06 65
www.bruges-capbis-mifaget.net
Première ouverture

L'église Saint-Michel conserve une crypte remarquable construite en 1114 par Gaston IV dit le Croisé.

Samedi et dimanche 10h-18h : visite libre de l'église romane et de sa crypte unique en Béarn.

Castétis

Moulin de Candau

2 impasse du Canal
05 59 67 83 18

Moulin à eau du XVIe siècle situé au château de Candau. Il fut utilisé jusqu'en 1958.

Dimanche à 10h, 11h, 14h, 15h, 16h et 17h : visite guidée et historique du moulin et du village de Castétis. Démonstration de mouture de blé bio, du fonctionnement de la pico centrale hydro-électrique (installation dont la puissance est inférieure à 20 kW) et de la scierie alternative restaurée. Exposition d'outils anciens du moulin et de l'agriculture. Promenades en calèche (1h).

Ciboure

Maison des Blocs

Office de Tourisme - 5 Place Camille-Jullian
05 59 47 64 56
www.ciboure.fr/

Histoire du bâtiment qui accueille le chai, l'ancienne maison des blocs, depuis sa construction jusqu'à nos jours. Mise en relation entre ce bâtiment et sa nouvelle destination vis-à-vis de la digue de l'Artha, qui a été construite grâce à la présence de cette bâtisse et qui protège aujourd'hui les cuves de vinification.

Samedi et dimanche à 11h et 14h30 : visite commentée sur l'histoire des digues et de la maison des blocs, suivie d'une dégustation des vins immergés dans la baie (1h).

Tour de Bordagain

Rue de la Tour
05 59 47 64 56
www.ciboure.fr

Perché sur son promontoire, la tour de Bordagain culmine à 101 mètres d'altitude. C'est l'un des plus beaux points de vue sur le Pays Basque. Ce monument chargé d'histoire a connu les incursions

espagnoles et a vu à ses pieds les combats Napoléoniens. Principal point d'observation de la ville, c'est de la tour que l'on aperçoit la villa Art Déco Leïhorra dans laquelle vous entrerez lors de cette visite.

Samedi 18h-19h30 : conférence "La guerre de 14-18 au pays basque", réalisée par les auteurs du livre et membres de l'association Jakintza, sur la première guerre mondiale dans la vallée de la Nivelle.

Samedi et dimanche 10h-12h/14h-17h : exposition "Autour du pain pendant la guerre", avec des planches réalisées par le Souvenir Français pendant la première guerre mondiale.

Samedi et dimanche 14h-17h : possibilité d'accéder au sommet de la tour.

Villa Leïhorra

1 impasse Muskoa
05 59 47 64 56
www.ciboure.fr

Construite de 1926 à 1929 par l'architecte Joseph Hiriart pour sa famille, la villa est organisée autour d'un patio central. Véritable manifeste Art Déco, des décorateurs prestigieux y ont laissé leur marque : Schwartz (ferronnier), Paul Daum et Jacques Grüber (maîtres-verriers) et René Prou (mobilier).

Samedi et dimanche à 11h, 14h, 15h, 16h, 17h et 18h : visite guidée. Découverte de la villa Art Déco Leïhorra : son patio, le vitrail de Jacques Grüber, sa salle de bain, ses jardins et son fronton (rendez-vous devant le portail Leïhorra, réservation obligatoire auprès de l'Office de tourisme de Ciboure au 05 59 47 64 56, 6€).

Claracq

Musée gallo-romain

1 route du château
09 67 13 86 69
www.musee-claracq.com

Situé au nord du département des Pyrénées-Atlantiques, le musée gallo-romain propose un magnifique voyage dans le temps. À l'occasion d'une visite ludique et tout public, l'exposition permanente vous contera l'histoire d'un site exceptionnel : la villa gallo-romaine de Lalonquette, véritable palais campagnard du début de notre ère. Des animations grand public seront proposées gratuitement tout le week-end.

Samedi à 10h : atelier "fibule", réalisation d'une fibule, cette fameuse broche antique (nombre de places limité - réservation recommandée au 09 67 13 86 69 ou à musee@cclb64.fr).

Samedi à 11h : visite gourmande du musée. Découverte de l'histoire de la villa gallo-romaine de Lalonquette grâce à vos sens et à travers un apéro gallo-romain (1h30).

Samedi à 14h : découverte des techniques de fouilles archéologiques. Devenez archéologue le temps d'un atelier (1h30 - nombre de places limité à 32 personnes - réservation recommandée.)

Samedi à 15h30 : visite guidée du musée. Découverte de l'histoire du Béarn antique et de la villa gallo-romaine de Lalonquette à travers une muséographie pédagogique et une visite très vivante (1h30).

Samedi 10h-18h : visite libre du musée.

Coarraze

Château de Coarraze

7 bis rue des Pyrénées
05 59 61 10 27
chateaudecoarraze.jimbo.com
Ouverture exceptionnelle

Le site présente une tour médiévale, un corps de logis Renaissance fréquenté autrefois par Henri IV durant son enfance. La bâtisse actuelle date de 1755.

Samedi et dimanche 10h-12h/14h-18h : visite commentée du château. Ouverture exceptionnelle de ce monument historique où vous pourrez découvrir les différents salons, les anciennes cuisines et les bibliothèques du château (5€, 3€ pour les enfants, gratuit -12 ans).

Église Saint-Vincent

Place des Anciens Combattants
05 59 61 32 85
www.coarraze.fr

Terminée en 1534, l'église fut incendiée et en partie détruite par les troupes de Montgomery en 1569. Après le rétablissement du culte catholique en Béarn, la restauration de l'édifice est entamée et poursuivie au cours des XVII^e et XVIII^e siècles. L'église est désaffectée en 1793. La construction, délabrée, fait à nouveau l'objet d'une restauration au XIX^e siècle. Chapelle du XVI^e siècle, vitraux triptyques.

Samedi 9h-12h/14h-18h : visite libre.

Escot

Salle communale

05 59 84 97 60
Première ouverture

Samedi 14h30-16h30 : Archives hors les murs "Retour en images sur Escot et la vallée d'Aspe". Projections et commentaires de diapositives numérisées des années 1960-2000 issues d'un fonds privé déposé par l'ancien instituteur et secrétaire de la mairie d'Escot aux Archives départementales. Ces images montrent Escot et la vie d'une école dans les années 60 ainsi que des vues de la vallée d'Aspe.

Gardères

Château de Gardères

1 place du Château
06 70 27 68 81
www.chateaudegarderes.com

Bel édifice d'architecture classique du XVIII^e siècle avec quelques particularités propres au Vic-Bilh, l'actuel château et ses communs furent édifiés par le Baron Jérôme de DAY en 1723 sur l'emplacement d'un ancien château du XV^e siècle. Jérôme de DAY, issu d'une riche famille oloronaise, marchands de laine, rachète la charge de Trésorier Général des finances de la couronne de Navarre et acquiert Gardères et sa vaste seigneurie : Luquet, Séron, Aast, Soumoulou et Uzein. Très avant-gardiste, conseiller du roi Louis XV, le Baron de DAY remanie le château en le décorant "à la mode parisienne". Transformé en exploitation agricole au début du XX^e siècle, la demeure

seigneuriale sert alors de quincaillerie, bistrot, épicerie et même la chapelle est transformée en lieu de stockage de bouteilles de gaz pour les gens du village jusqu'en 1990. Le château finit par être abandonné. Sauvé in extremis en 2000 juste après la tempête de 1999 grâce au rachat par David Liagre, le château revit peu à peu suite à une restauration minutieuse dans le pur style Louis XV. Un vaste projet de re-création d'un jardin classique accessible à tous est engagé avec l'association Gardères 1723, la Fondation Demeure Historique et le partenariat avec le lycée horticole Adriana de Tarbes. Dépendances, allée majestueuse en callade, broderies de buis et topiaires constituent un ensemble architectural harmonieux et unique dans notre département.

Samedi et dimanche 10h-18h : visite guidée des pièces du château restaurées dans le pur style XVIIIe siècle et visite guidée des jardins réguliers, unique jardin à la française du département (5€, gratuit -13 ans).

Samedi et dimanche à 15h : conférence de Patrice de la Condamine sur le thème "De l'histoire locale à la grande histoire, les emblèmes pour comprendre les hommes : Béarn et Bigorre" (5€, gratuit -13 ans).

Gelos

Haras national de Pau-Gelos

1 avenue du Maréchal Leclerc
05 59 98 78 23
www.pau.fr

En 1808, Napoléon Bonaparte, de retour d'Espagne où il venait d'installer son frère sur le trône de ce royaume, logea au château de Gelos. Il décida d'implanter un Haras impérial dans cette propriété qui appartenait alors au Baron De Duplaa, Président du Parlement de Navarre. La transaction n'aboutit qu'en 1817 par l'achat en copropriété entre l'État et le département. C'est à cette date-là que les premiers étalons arrivèrent à Gelos. Le château édifié au XVIIIe siècle est l'une des plus belles demeures construite en Béarn à cette époque. Les écuries construites au XIXe siècle contiennent une centaine de boxes et hébergent actuellement 40 étalons de 10 races différentes.

Samedi et dimanche 10h-18h : exposition "carrefour des Arts" aux écuries du Haras.

Mairie de Gelos

49 rue Eugène-Daure
05 59 06 63 25
www.gelos.fr

Samedi et dimanche 9h-12h/14h-18h : exposition "École d'Antan" à la mairie.

Gurs

Camp de Gurs

05 59 39 99 99

Le camp de Gurs se situe entre les communes de Gurs, Dognen et Préchacq-Josbaig, sur une lande. Il fut construit en mars-avril 1939 pour héberger les républicains espagnols et les volontaires des brigades internationales. Au moment du conflit franco-allemand, Gurs devient un camp d'internement.

Dimanche à 15h : visite guidée (2h) du camp de Gurs, proposée par l'association Terres de Mémoire(s) et de Luttés. Dans le cadre du "Réseau des lieux de Mémoire de la Shoah en France", le Mémorial de la Shoah forme des élèves ambassadeurs de la Mémoire de la Shoah. Cette année, le passage de relais entre les ambassadeurs 2017 du collège Simin Palay de Lescar et les futurs ambassadeurs 2018 du Lycée Jules Supervielle d'Oloron-Sainte-Marie aura lieu au camp de Gurs.

Dimanche à 10h : visite et jeu de piste (2h) proposés par l'association Terres de Mémoire(s) et de Luites pour les 8-12 ans et leurs parents. Jeu de piste avec Bruno Nuñez et projection vidéo dans la baraque.

Hendaye

Ancien Fort de Hendaye

Mairie - Place de la République

Ouverture exceptionnelle - Première ouverture

Après un an de recherches, l'équipe d'AGORA-Txingudi a reconstitué sous forme de maquette l'ancien Fort de Hendaye dont il ne reste plus aujourd'hui que quelques vestiges. Ces recherches ont permis de découvrir l'intérêt historique de cet ouvrage militaire tant au plan d'une construction dont les étapes ont répondu aux évolutions de l'art militaire (de la tour de défense à l'ouvrage embastionné) qu'à celui de la vision systémique de Vauban (intégration de ce Fort dans le système de défense de Bayonne avec celui de Socoa et les forteresses de Navarrenx et Saint-Jean-Pied-de-Port).

Ces premiers travaux seront suivis à l'automne de plusieurs projets pédagogiques menés par le Lycée Cantau d'Anglet, à savoir une campagne de mesure (Drone et laser) pour géolocaliser précisément les vestiges, reconstituer exactement les dimensions de l'ouvrage, un design de son environnement et enfin la réalisation d'une maquette numérique.

L'existence d'un Fort fait partie de l'inconscient collectif de la ville de Hendaye, mais personne jusqu'à présent n'est en mesure de placer des images concrètes derrière cette notion de Fort. AGORA-Txingudi par ses recherches aux archives de Vincennes, de l'Hôtel des Invalides, des Pyrénées Atlantiques, dans les travaux de plusieurs Sociétés Savantes en France, dans les archives espagnoles, anglaises et suisses a réussi à recréer l'architecture de cet ouvrage militaire qui de 1686 à 1793 a occupé une très grande partie du territoire hendayais.

Samedi 10h-13h : présentation de la maquette (tenue encore secrète) à la mairie de Hendaye (salle d'honneur) en présence de Monsieur Ecenarro et de ses adjoints à l'équipement et au tourisme. Explication des sources et des recherches qui garantissent la fiabilité (à 95%) de la maquette puis explication de l'ouvrage, de son emprise et de ses équipements.

Château observatoire Abbadia

Route de la Corniche

05 59 20 04 51

www.chateau-abbadia.fr

Dressé sur les falaises abruptes d'Hendaye au milieu d'une lande, le château fut construit entre 1864 et 1884 par Viollet-Le-Duc pour Antoine d'Abbadie à la fois ethnologue, géographe et homme de science. C'est un lieu atypique regorgeant de curiosités.

Samedi et dimanche 10h-17h : visite guidée, entrez dans l'intimité d'Antoine et Virginie d'Abbadie. Vous serez séduits par le Château Abbadia, ses décors orientaux et son ambiance romantique propre au XIXème siècle. Passion, mélancolie, spiritualité cohabitent avec astronomie et exploration scientifique dans une subtile harmonie. Autant de références aux mille et une vies d'Antoine d'Abbadie. Départ toutes les 30 minutes - visite : 50 minutes, 30 visiteurs maximum par visite)(4,50€ tarif unique, gratuit jusqu'à 6 ans).

Promenade culturelle à Hendaye

05 59 20 17 20

www.oroitza-histoire-d-hendaye.fr

Première ouverture

Parcours promenade au départ de l'église Sainte-Anne - boulevard de la mer (architecture ancien casino - villas Durandeu - obélisque, amers) - Stèle Martinet, maison rouge : Minerve - Avenue de la baie : géographie du lieu (Jaizquibel, Penas de Haya, chapelle Guadalupe) - Baie de Belcenia : Monument de Pierre Loti et jardin - Monument aux morts - Descente vers les villas Pierre Loti et Mauresque - Port Caneta - Vierge - Rue du port - Palais de cristal - Maison Dravasa - Église Saint-Vincent.

Samedi 9h30-12h et dimanche 15h-17h30 : promenade culturelle au cœur de la cité basque, animée par Jean-Pierre Rama à l'initiative de l'association Oroitzza. Jean-Pierre Rama est auteur de plusieurs livres dont celui sur "Les statues d'Hendaye". Il s'agit d'un parcours promenade au départ de l'église Sainte-Anne jusqu'à l'église Saint-Vincent (rendez-vous à l'église Sainte-Anne, accueil limité à 20 personnes, réservation recommandée au 05 49 20 17 20 ou familiebutori@free.fr).

En cas pluie, promenade remplacée par les visites patrimoniales de l'église Sainte-Anne et de l'église Saint-Vincent.

Villa Mauresque

4 rue des pêcheurs
05 59 20 00 34
www.hendaye-tourisme.fr

Construite au XIXe siècle par le comte de Polignac sur les fortifications de la ville, en face de Fontarabie, la villa Mauresque est restée dans la famille du docteur Camino, maire d'Hendaye pendant la guerre de 1914-1918. À l'occasion du bicentenaire de la Bataille de Waterloo, les visiteurs pourront découvrir le salon "Napoléon" et découvrir le tableau historique "Cambronne à Waterloo" commandé par Napoléon III pour l'Exposition Universelle de 1867 au célèbre peintre militaire Armand-Dumaresq, avec une conférence sur l'histoire extraordinaire de ce tableau offert au Pacha d'Égypte.

Samedi à 16h30 et 18h : visites commentées. Un accueil amical et chaleureux dans une demeure familiale présentant une visite d'un petit "musée" dédiée à cette famille d'armateurs basques, les Légasse, qui écrivirent les belles pages de l'histoire de la Grande Pêche, de Terre Neuve et de Saint-Pierre-et-Miquelon. Une autre pièce est entièrement dédiée aux batailles napoléoniennes qui se déroulèrent dans la région autour du siège de Saint-Sébastien et des batailles de la Bidassoa et de la Nivelle (1h).

L'Hôpital-Saint-Blaise

Église Saint-Blaise

Bourg
05 59 66 07 21
www.hopital-saint-blaise.fr

Cet édifice représentatif de l'art roman d'influences hispano-mauresque. C'est l'unique vestige d'une ancienne halte pour les pèlerins en route vers les chemins de Saint-Jacques-de-Compostelle.

Samedi et dimanche 10h-13h/14h-19h : circuit, animation jeune public : "enquête du médiéviste en herbe". Décrypte les symboles cachés de l'église et de ses environs, découvre accompagné de tes parents, l'architecture de l'église, les symboles qu'elle renferme avec leurs significations, puis pars à la découverte de la nature et des animaux de la Soule grâce au sentier d'interprétation (rendez-vous à l'hôpital Saint-Blaise).

Samedi et dimanche 10h-13h/14h-19h : visite libre : "transmission aux générations futures : la restauration de notre patrimoine". Exposition sur le long chantier de restauration de l'église, ses différentes étapes, ses faiseurs, afin de valoriser et rendre compte de l'importance de la transmission de notre patrimoine ainsi que de l'engagement collectif indispensable (rendez-vous à la grange du moulin du village).

Samedi et dimanche à 11h, 17h et 18h30 : spectacle son & lumière. Vivez une immersion complète dans l'histoire du village grâce à des projections animées sur les parois de l'église. À l'intérieur du monument, découvrez les secrets de l'architecture du lieu avec des jeux de lumières et projections 3D. A l'issue du spectacle les visiteurs pourront monter jusqu'au clocher, accompagnés d'un historien pour découvrir un peu plus les particularités de ce lieu d'exception (visite du clocher uniquement le dimanche) (4,50€, 2€ pour les enfants).

Samedi et dimanche 10h-13h/14h-19h : visite commentée du moulin à eau du village avec démonstration de l'utilisation par un villageois passionné du patrimoine local, qui transmet la mémoire collective des saint-blaisiens. En parfait état de marche, découvrez le mécanisme d'un moulin à eau du XVIe siècle.

Iholdy

Château d'Iholdy

05 59 37 51 07

Dans un site exceptionnel, au pied de la montagne, ce château mentionné dès le Moyen Âge remonte dans ses parties les plus anciennes au XIVe siècle. Il fut cependant considérablement remanié en 1664 par Monseigneur d'Olce, évêque qui bénit le mariage de Louis XIV et de l'Infante d'Espagne.

Dans son état actuel, la façade date du XVIIe siècle. La noble demeure de ce prélat du Grand Siècle a gardé entier et intact l'important décor intérieur de stuc relief Louis XIV, témoignage exceptionnel de cet art : le grand escalier, sa rampe, ses pots à feu, à flammes, l'élégante et immense coupole armoriée, la chapelle, son beau plafond, le retable richement décoré, mais aussi une série d'admirables cheminées monumentales. Le visiteur pourra également découvrir des plafonds à la française, du beau mobilier des XVIIe, XVIIIe et XIXe siècles et parcourir de très beaux jardins à la française. Ce château est actuellement habité.

Samedi et dimanche 14h-18h30 : visite guidée du château et des jardins et du labyrinthe ouvert à la visite (7€, 4€ pour les -16 ans).

Irissarry

Ospitalea - Commanderie

Bourg

05 59 37 97 20

www.le64.fr/ospitalea.html

Imposante commanderie navarraise de l'ordre des Chevaliers-Hospitaliers, fondée au XIIe siècle et rebâtie au début du XVIIe siècle par l'ordre de Malte. Réhabilitée en 2002, elle accueille un centre d'éducation au patrimoine, une salle d'exposition et une médiathèque.

Vendredi, samedi et dimanche 10h-12h30/13h30-17h30 : visite libre de la commanderie et des expositions.

Samedi et dimanche à 15h : visite guidée. Découverte de l'architecture, de la structuration et des fonctions de la commanderie du XVIIe siècle à nos jours (1h).

Vendredi, samedi et dimanche 9h30-17h30 : exposition multilingue "Regards sur la danse basque". Grâce à l'image, au son et à la vidéo, découvrez le monde basque à travers la danse.

Dimanche à 14h : présentation commentée sur l'exposition "Regards sur la danse basque".

Samedi et dimanche à 16h30 : découvrez autrement l'histoire de la commanderie à travers un spectacle "Ospitalea, une histoire à (re)vivre" et des animations participatives à surprises. Découvrez comment, à travers les siècles, des événements lointains comme la prise de Jérusalem en 1099, la chute de Saint Jean

d'Acre en 1291, le Grand siège de Malte en 1545 ou bien plus proche la Révolution française en 1789 ont fortement influé sur la vie de la commanderie alliant les chaînes de Navarre et la Croix de Malte (1h).

Itxassou

Centre d'évocation d'Ateka

Place du Fronton
05 59 29 75 36
www.itxassou.fr

Le centre d'évocation d'Itxassou, requalifié en 2017, propose aux visiteurs une découverte du patrimoine local à travers son histoire, sa faune et sa flore, sa gastronomie ainsi que ses sites naturels... aux moyens d'outils divers : panneaux, écrans interactifs, maquettes.

Samedi de 14h à 18h : visite guidée du centre d'évocation d'Itxassou.

Église Saint-Fructueux

Chemin de l'Église
05 59 29 75 36
www.itxassou.fr

Église du XVII^e siècle, sans doute bâtie par la communauté. A l'intérieur, les bancs ont encore leurs agenouilloirs et dossiers massifs taillés à l'herminette. Mobiliers classés : chaire en bois sculpté, lustre en bois doré et trois tableaux, dont un représentant Saint-François d'Assise.

Samedi à 10h : visite guidée de l'église et de la salle des trésors (2h).

Dimanche 9h-17h : visite libre de l'église.

Laàs

Domaine départemental du Château de Laàs

Château de Laàs
05 59 38 91 53

Le domaine abrite une gentilhommière érigée au XVII^e siècle par les barons de Laàs. Elle fut acquise en 1946 par Louis Serbat et sa femme, riches amateurs d'art. Ils réunirent en Béarn les plus belles pièces de leur patrimoine parmi lesquelles dominent le mobilier français du XVIII^e siècle. Tapisseries (Aubusson, Gobelins, Flandres), mobilier (commode estampillée Leleu, bureau d'Oeben, sièges de Jacob), instruments de musique, céramiques (Delft, Sèvres, Saxe, Tournais, Paris...), argenterie, montres, boîtes, miniatures...

Une collection de jardins a été réinventée au début du XXI^e siècle par des architectes paysagistes, jardin paysager, jardin régulier aux abords de la gentilhommière, jardin italien et sentiers romantiques pour descendre vers le gave.

Samedi et dimanche 14h30-18h30 : exposition temporaire autour des plus belles pièces de la collection d'éventails du château de Laàs. Une occasion rare de voir ces pièces d'exception. Venez découvrir les codes et les langages de cet accessoire féminin et inventez votre propre éventail lors d'ateliers créatifs (à partir de 6 ans) à 14h30 (Jardins + château + expo temporaire : 5 €, Atelier éventails + jardins + château + expo temporaire : 8 €, Jardins + expo temporaire : 3 €).

Samedi et dimanche 14h-16h : les visiteurs auront la possibilité de créer et de repartir avec leur éventail. Une animatrice accompagnera ainsi les enfants et les plus grands dans toutes les étapes de la fabrication

de leur éventail. Cet atelier sera gratuit pour les visiteurs munis d'un billet d'entrée pour les jardins ou le château.

Labastide-Cézéracq

À la découverte de Labastide-Cézéracq

Bourg

05 59 83 31 04

www.labastide-cezeracq.fr

Première ouverture

Dimanche 10h-18h : rallye pédestre pour découvrir Labastide-Cézéracq. Munis de votre questionnaire-rallye, vous déambulerez dans les rues du village à la recherche d'indices et d'énigmes à résoudre. En fin de journée, un jury établira la liste des gagnants et procédera à la remise des prix. Balade plaisir et détente, accessible à tous les âges, sur un terrain plat. À midi, possibilité de participer au repas de type "auberge espagnole", chacun apportant son repas (assiette, couverts, verres fournis). Le repas se déroule dans l'enceinte du musée des vieux outils, point de départ du rallye (par équipes de 2 à 6 personnes), (durée 2h), (rendez-vous au musée des vieux outils entre 10h et 16h pour retirer votre dossier de participation).

Les outils d'autrefois, la boîte aux souvenirs

33 bis carrère de Cap-Sus

06 15 17 73 76

www.coeurdebearn.com

Grange réaménagée en atelier d'exposition de collections d'outils anciens. Petit patrimoine rural présenté par thèmes : outils, jouets, ustensiles, photos...

Samedi et dimanche 9h-18h : visite de l'exposition d'outils, de documents et d'objets caractéristiques du petit patrimoine rural, artisanal ou familial.

Lacommande

Ensemble hospitalier de Lacommande

Rue de l'église

05 59 12 30 40

www.coeurdebearn.com

Église romane et commanderie du XII^e siècle. La commanderie fait partie du "réseau d'hôpitaux" mis en place par Gaston IV le Croisé et sa femme Talèse lors de la conquête de Saragosse sur les Maures. Le lieu accueillait les voyageurs, marchands, pèlerins et pauvres gens. Aujourd'hui, le site renferme des chapiteaux à hauteur d'homme et le cimetière attenant recèle de stèles discoïdales. Centre d'exposition d'art contemporain.

Samedi 15h-18h : visite guidée et atelier pédagogique sur les stèles discoïdales.

Lagor

Église Saint-Michel

Route des Crêtes

05 59 12 30 40

www.coeurdebearn.com

Village dominant à l'est, la vallée du Gave de Pau, panorama sur le bassin industriel de Lacq et sur les Pyrénées. Le Moulin Lère date du XVII^e siècle. L'église Saint-Michel, de fondation gothique, était d'abord dédiée à Saint Blaise avant le XVIII^e siècle.

Samedi 10h-12h : visite commentée du clocher de l'église.

Lahonce

Abbaye Notre-Dame de l'Assomption de la Bienheureuse Vierge Marie

Avenue de l'Abbaye
05 59 31 55 10
www.lahonce.fr

En 1150, le vicomte de Bayonne donne aux moines Prémontrés de la Casedieu un terrain surplombant l'Adour. Ils y construiront l'abbaye "Notre-Dame de l'Assomption de la Bienheureuse Vierge Marie", première étape dans l'évangélisation du Pays Basque.

L'église, les bâtiments à usage conventuel et agricole ont été au cœur de l'histoire régionale. L'abbaye a connu la présence britannique, la rencontre entre Catherine de Médicis et la cour d'Espagne, la Révolution française et son impact sur l'ordre du clergé. De plus, ses murs ont servi d'hôpital militaire durant les guerres napoléoniennes.

Après la révolution en 1789, les bâtiments sont vendus et la chapelle de l'abbaye devient église paroissiale.

La réhabilitation de l'Abbaye de Lahonce a débuté en fin d'année 2015 : restauration des façades, restitution des décors intérieurs, restauration du clocher, restauration de menuiseries et protection des vitraux, reconstruction complète de la sacristie, réinstallation d'une part de la collection de stèles discoïdales du cimetière, valorisation du monument par ses abords sont au programme. L'achèvement des travaux prévu début septembre 2017 permettra d'organiser, pour tout public, une visite libre de l'édifice et de ses abords.

Dimanche 11h-12h : visite libre de l'Abbaye de Lahonce.

Lamayou

Chapelle Saint-Étienne de Peyraube

30 chemin de la Chapelle
05 59 81 92 67
Ouverture exceptionnelle

Église romane du XII^e siècle qui faisait partie d'une ancienne abbaye laïque partiellement détruite en 1569 par les protestants.

Samedi et dimanche 9h-19h : visite libre.

Lanne-en-Barétous

Découvrez le patrimoine de Lanne-en-Barétous

Bourg
05 59 84 53 66
www.caue64.fr

Samedi à 15h : visite-découverte du patrimoine architectural et paysager des Pyrénées béarnaises. À travers une visite commentée et un livret de découverte, le CAUE 64 propose aux familles, une balade architecturale au cœur de la vallée de Barétous afin de permettre aux plus jeunes et à leurs accompagnateurs, de découvrir la richesse du patrimoine bâti et paysager des Pyrénées béarnaises (1h30. réservation obligatoire).

Larressore

Chapelle et séminaire

Plaza
05 59 93 03 07
www.larressore.org

Samedi 10h-12h/14h30-18h et dimanche 10h-12h/14h-18h : visite libre ou commentée de l'ancien séminaire et sa chapelle avec projection (départ de la place de l'église).

Samedi 8h-12h/14h-17h : circuit patrimonial de 2,5 kilomètres et visite de deux ateliers d'artisanat dont un classé à l'inventaire des métiers d'art à l'UNESCO (départ de place de la mairie).

Laruns

Médiathèque

Rue du Général de Gaulle
05 59 40 57 66

Samedi à 18h : "Histoire des moulins", conférence par Françoise Fabre, ambassadrice du Pays d'art et d'histoire.

Lescar

Cathédrale

Rue de la Cité
05 59 81 15 98
www.lescar.fr

Cathédrale romane du XIIe siècle conservant des chapiteaux, modillons sculptés et une mosaïque du XIIe siècle. On trouve également des peintures et des stèles du XVIIe siècle ainsi qu'un orgue du XVIIIe siècle.

Dimanche 14h-15h/16h-17h : concert d'orgue "La légende de Bos de Bénac", pour orgue, piano, percussions et récitant par Éric St Marc.

Cité historique de Lescar

05 59 81 57 10
www.lescar.fr

Cité médiévale avec de nombreux bâtiments de l'époque moderne et contemporaine.

Dimanche 14h-17h30 : circuit commenté à la découverte de quelques lieux habituellement fermés au public (limité à 6 personnes par visite).

Samedi 12h-00h et dimanche 10h-18h : la manifestation "Les Mystères de la Cité" propose de nombreuses animations : ateliers, démonstrations, marché, artisans, musiciens, artistes, auteurs, illustrateurs...

Samedi à 21h : spectacle son et lumière déambulatoire, saynètes de rue dans la cité historique et au pied des remparts avec un village, un marché médiéval et un salon du livre (3h).

Dimanche à 15h : conférence "La vie quotidienne au Moyen-Âge" par Pierre de Murcia (1h).

Lestelle-Bétharram

Sanctuaires de Bétharram

1 Place Saint Michel Garricoits

06 43 25 48 04

www.betharram.fr

Première ouverture

Bétharram est un sanctuaire baroque du XVIIe siècle au bord du gave de Pau, à la frontière du Béarn et de la Bigorre. Si la Révolution a préservé la chapelle du pèlerinage (classée aux Monuments Historiques), elle a détruit le chemin de croix extérieur : le calvaire ; rebâti au XIXe siècle, il serpente sur la colline adjacente et s'achève par une esplanade ombragée.

En poursuivant la découverte de la chapelle Notre-Dame, à gauche du chœur, vous trouverez le musée Saint Michel Garicoïts, présentant une collection d'objets issus de toutes origines et pays visités par la congrégation, notamment une très large collection de minéraux.

Le chemin a été imaginé par un architecte âgé de 25 ans, le père Basilide Bourdenne, aidé d'un dessinateur remarquable, le frère Joseph Pujo et d'un sculpteur-décorateur de Pau, Joseph Delcour. Chaque pierre témoigne d'un soin méticuleux, spirituel ; l'élégance et la variété des dessins traduisent une riche imagination notamment inspirée des broderies de style roman.

Il est composé de treize oratoires, d'une statue et d'une chapelle, qui illustrent les scènes de la Passion du Christ. Les cinq premiers oratoires contiennent des bas-reliefs qui ont été réalisés par le sculpteur Alexandre Renoir ; un travail d'une sensibilité et d'un réalisme qui lui confère une place non négligeable parmi les productions de l'art chrétien. On y trouve également des œuvres du peintre palois Butay.

Samedi et dimanche 9h-11h/14h-17h : visite de l'édifice.

Lourdios-Ichère

Écomusée de la Vallée d'Aspe

Bourg

05 59 34 57 57

Samedi et dimanche à 10h : découverte de la cabane du berger lorsqu'il est dans les montagnes. Imagine et construis la tienne avec des Kapla avec l'aide de tes parents ! (2h30).

Samedi et dimanche à 11h : découverte du métier de berger en participant à un atelier de fabrication de fromage (1h).

Louvie-Soubiron

Circuit d'interprétation des carrières

Le Bourg

Inauguration du circuit d'interprétation des carrières.

Samedi à 14h30 : présentation du marbre de Louvie-Soubiron (histoire d'un matériau d'exception) (rendez-vous devant l'église de Louvie-Soubiron).

Samedi à 15h : randonnée découverte du circuit des carrières.

Samedi à 16h30 : visite de l'exposition de marbres et moment de convivialité.

Mascaraàs-Haron

Château de Mascaraàs

Château

05 59 04 92 60

www.tourisme-aire-eugenie.fr/?Chateau-de-Mascaraas

Château des XVIe-XVIIe siècles comprenant des intérieurs exceptionnels datés du XVIIIe, entièrement conservés. Un remarquable ensemble de mobilier familial et des œuvres d'art des XIIIe-XVIIIe siècles y sont conservés. L'édifice est entouré d'un parc historique composé à partir de 1650 de jardins à l'italienne, à la française, à l'anglaise, jardins de fleurs, potager, vigne, garenne...

Samedi 10h-12h/15h-18h et dimanche 10h-12h/14h-18h : visite commentée. Découvrez le partage, le repas du passé, différentes tables dressées à la façon du XVIIIe siècle. Dans les salles à manger vous trouverez des services en faïence, en étain, ou la table traditionnelle avec tout son équipement de cuivres, étains, et bouteilles. Les ensembles sortent des collections familiales du château (5€).

Miossens-Lanusse

Atelier Lanux Jean-Emmanuel de restauration et conservation de meubles

Parc d'activité économique Thèze-Miossens

06 31 20 71 03

conservation-restauration-lanux.com

Première ouverture

Atelier de restauration-conservation de meubles.

Dimanche 8h30-19h : visite de l'atelier et découverte du métier avec des meubles et objets en cours de restauration.

Monein

Église Saint-Girons

Bourg

05 59 12 30 40

www.coeurdebearn.com

Une des plus grandes églises gothiques du Béarn. Plan original dissymétrique présentant une charpente en forme de double coque de bateau renversée en cœur de chêne et une tour-clocher. La charpente sera mise en valeur par un spectacle son et lumière, alliant poésie, histoire et musique.

Samedi 9h30-18h30 et dimanche 14h-18h30 : visite guidée de l'église et de sa charpente avec spectacle son & lumière (mise à disposition à l'accueil d'un livret pédagogique pour visiter l'église en autonomie, pour les enfants de 7 à 11 ans, billets à retirer à l'office de tourisme).

Mouguerre

Landes de Mouguerre

Avenue de la Croix
05 59 32 65 19

Samedi à 10h : sortie nature à la découverte des landes de Mouguerre (réservation obligatoire au 05 24 33 32 88 - rendez-vous sur le parking de la balade de l'Artague, D22 route Mentaxurri - Saint-Pierre d'Irube - tenue adaptée à la météo du moment, de bonnes chaussures de marche, un appareil photo, de l'eau et une protection solaire - 3h).

Navarrenx

Arsenal

41 rue Saint-Germain
Première ouverture

Samedi 15h-18h : rallye pédestre photo sur le thème des mousquetaires. Il s'agit d'un jeu de piste à base d'énigmes dans la cité de Navarrenx, proposé par les associations du CHAR, Place Forte et Zoom 64, suivi d'une remise des prix à 18h (départ de 15h à 16h30, rendez-vous cours de l'Arsenal).

Office de Tourisme du Béarn des Gaves

2 place des Casernes
05 59 38 32 85

Découverte de la cité de Navarrenx avec la Compagnie Éclat de Lyre. Il n'y a pas que l'ouïe et la vue pour comprendre et découvrir le patrimoine. Tentez l'expérience de vivre et ressentir le patrimoine et chamboulez vos habitudes ! Nous vous proposons de redécouvrir la cité de Navarrenx au XIXe siècle avec tous vos sens le goût, le toucher, l'odorat... Une expérience insolite.

Dimanche à 15h : visite sensorielle avec l'odorat, le toucher, le goût, à la découverte de la vie à Navarrenx au XIXe siècle... (limité à 25 personnes - sur inscription auprès de l'Office de Tourisme au 05 59 38 32 85) (1h30).

Nay

Bastide de Nay

05 59 13 99 65
www.maison-carree-nay.fr
Première ouverture

Bastide fondée en 1302 par Marguerite, vicomtesse de Béarn. Vestiges médiévaux de l'enceinte de l'urbanisme. Sur les traces de l'urbanisme de la bastide médiévale : plan en damier, place du marché, enclos et église fortifiée. Évolution de l'architecture au cours du temps de la ville médiévale à la cité industrielle du XIXe siècle.

Dimanche à 11h et 16h : visite commentée de la bastide et découverte du parcellaire ancestrale qui a été conservé, des arcades encerclant la place ainsi que des vestiges du rempart qui protégeaient la ville (1h30) (rendez-vous à l'accueil de la Maison Carrée).

Samedi 10h-12h/14h-19h et dimanche 10h-12h/14h-18h : visite libre des extérieurs et du musée consacré à l'histoire et aux productions industrielles de la région de Nay

Samedi à 16h et 18h et dimanche à 11h et 16h : visite commentée des extérieurs

Samedi 15h-19h : lectures sur le thème de la Renaissance

Samedi à 19h : "Archives en scène". Au sein de la magnifique cour Renaissance de la Maison carrée, les archives seront mises en lecture, danse et musique par les artistes de la Compagnie Oiseau Tonnerre (30 minutes) (rendez-vous dans la Cour de la Maison carrée)

Samedi 10h-12h/14h-19h et dimanche 10h-12h/14h-18h : exposition de l'Oeuvre de Roger Laüt "Peindre au long cours" et balade picturale autour des thèmes chers à l'artiste: lumières d'eau, soleils du Mali, musiques des paysages.

Église Saint-Vincent

Chemin Eglise
05 59 61 11 82
www.mairienay.fr

L'église est construite avec une influence du Midi Toulousain évidente : grande nef unique, voûte en briques, chapelles. Le plan de l'église de Nay emprunte au style languedocien la grande nef sans bas-côté nécessitant une grande maîtrise technique et architectonique.

Samedi 14h30-19h : visite libre et concert de musique ancienne.

dimanche 14h-17h30 : visite guidée (toutes les 45 minutes).

La Minoterie - Association Nayart

22 chemin de la Minoterie
05 59 13 91 42
www.nayart.com

Fondée par l'artiste Chahab en 1998, dans une ancienne friche industrielle, Nayart accueille aujourd'hui 5 000 visiteurs à l'année autour d'expositions, d'actions de médiation et d'événements culturels. La Minoterie possède également une artothèque où il est possible de louer à moindre coût des œuvres originales toute l'année.

Samedi à 15h : création d'une œuvre participative avec l'artiste Giovanni Morello, atelier plastique pour les enfants à partir de 3 ans (2h).

Samedi et dimanche de 15h à 19h : exposition d'art contemporain "la Minoterie, Artothèque-Association Nay'art".

Dimanche à 15h : création d'une œuvre participative avec l'artiste Christina Nick, atelier plastique pour les enfants à partir de 5 ans (2h).

Maison Carrée

Place de la République
05 59 13 99 65
www.maison-carre-nay.fr

Hôtel particulier de la Renaissance avec cour intérieure et loggias à l'italienne. Musée de l'industrie sur l'histoire du textile et du bois dans la région de Nay.

samedi 10h-12h/14h-19h et dimanche 10h-12h/14h-18h : visite libre ou commentée des extérieurs et du musée consacré à l'histoire et aux productions industrielles de la région de Nay.

samedi 10h-12h/14h-19h et dimanche 10h-12h/14h-18h : exposition de l'œuvre de Roger Laüt "Peindre au long cours" avec une balade picturale autour des thèmes chers à l'artiste (lumières d'eau, soleils du Mali, musiques des paysages).

samedi 15h-19h : lectures sur le thème de la Renaissance.

Samedi de 19h à 19h30 : "archives en scène" dans le cadre de la journée "Renaissance en bastide". Au sein de la magnifique cour Renaissance de la Maison Carrée, les archives seront mises en lecture, danse et musique par les artistes de la Compagnie Oiseau Tonnerre (réservation obligatoire le jour même au 07 69 08 18 88).

Musée du béret

Place Saint-Roch
05 59 61 91 70
www.museeduberet.com

Musée d'entreprise retraçant l'histoire et la fabrication du béret basque.

Samedi 9h30-12h30/14h-18h et dimanche 14h-18h : exposition libre ou commentée.

Pays de Nay

Place du 8 mai 1945
05 59 13 94 99
www.tourisme-bearn-paysdenay.com
Première ouverture

Le Pays de Nay vous offre au gré de vos promenades une découverte exceptionnelle de son patrimoine local. Témoignage du passé, symbole de prospérité, présentation d'un savoir-faire traditionnel, l'histoire se conjugue au fil des siècles : de la bastide à la maison traditionnelle à l'architecture béarnaise avec ses somptueuses décorations sculptées, de la maison ouvrière du XIXe siècle jadis symbole d'une prospérité oubliée ou tout simplement ferme agricole. Château, églises, fabrique de sonnailles, musées... Ouvrez les yeux sur votre chemin et multipliez les rencontres !

Samedi et dimanche 10h-18h : "Les balades patrimoine en Pays de Nay". 28 parcours jalonnés de panneaux explicatifs sur l'histoire du territoire. En autonomie, au fil de balades sur chacune des communes du Pays de Nay découvrez l'histoire architecturale, religieuse, industrielle, rurale et des savoir-faire. (Parcours disponibles en téléchargement sur le site de l'office du tourisme communautaire du Pays de Nay : www.tourisme-bearn-paysdenay.com).

Oloron-Sainte-Marie

Cathédrale Sainte-Marie

Place de la Cathédrale
05 59 39 99 99
www.oloron-ste-marie.fr

Au cœur de la cathédrale, ce véritable petit musée vous plonge dans le passé épiscopal de notre cité (orfèvrerie et vêtements sacerdotaux, crèche en bois polychrome), à la découverte des évêques.

Samedi et dimanche 11h-18h : "Trésor de la cathédrale", Oloron Sainte-Marie, riche de ses trésors, vous propose de découvrir celui de l'ancienne cathédrale Sainte-Marie, protégée au titre des Monuments Historiques et inscrite sur la Liste du patrimoine mondial de l'humanité au titre du bien culturel "Chemins de Saint-Jacques-de-Compostelle en France". Son portail roman sculpté fait à lui seul sa renommée. Conservées au cœur de deux chapelles, une collection de vêtements liturgiques et de nombreuses pièces d'orfèvrerie témoignent du passé épiscopal de Sainte-Marie. Une crèche du XVIIe siècle complète l'ensemble.

Samedi à 11h : "Le chœur de la Cathédrale Sainte-Marie" par Anne Giannerini. Reconstitué au XIVe siècle après un incendie, le chevet de la cathédrale se dote d'un déambulatoire facilitant la circulation des pèlerins. Cœur de l'église, l'espace du maître-autel fait l'objet d'embellissements successifs (sculptures, vitraux, peintures, mobiliers) (1h - jumelles conseillées).

Dimanche à 17h : visite commentée du portail roman de la cathédrale. Visite proposée par Anne Giannerini, association Trait d'Union. Porte d'entrée de l'église, le portail de la cathédrale est aussi "porte d'entrée du Camino Frances" (1h).

Crypte Notre-Dame

Place Gambetta
05 59 39 99 99
oloron-ste-marie.fr

La crypte, située sous l'église Notre-Dame, abrite un petit musée d'art sacré, témoin d'un savoir-faire historique.

Samedi et dimanche 11h-18h : exposition "Le portail dans tous ses états". Cette exposition est dispersée et répartie sur 3 lieux : à la Maison du patrimoine, à la tour de Grède et à la crypte Notre-Dame (point de départ). Le portail roman sculpté de l'ancienne cathédrale Sainte-Marie fait à lui seul sa renommée. Cette exposition photographique, acquise par l'intermédiaire de Mme Dornon, vous plonge dans cet univers fantastique et traditionnel, au plus près des sculptures qui font le charme et la particularité de cette représentation monumentale. De sites en sites, cette exposition décomposée se dévoile.

Samedi et dimanche 11h-18h : visite libre.

Église de Soeix

Rue Sainte-Lucie

Samedi à 16h30 : visite bilingue proposée par l'association Transmetem (1h30), "Toponymie et moments d'histoire de Soeix". Une courte promenade bilingue dans le centre du village présentera divers lieux et moments de l'histoire de ce modeste mais attachant quartier de la capitale du Haut-Béarn.

Église Notre-Dame

Place Gambetta
05 59 39 99 99
oloron-ste-marie.fr

En 1826, le premier édifice religieux du quartier, la chapelle Jean-Baptiste, devient paroisse Notre-Dame. Dix-huit ans plus tard, les paroissiens demandent au conseil municipal un lieu de culte décent et proposent de réunir les fonds nécessaires. La ville accepte donc de fournir un terrain. L'édifice, de style néogothique, fut construit entre 1869-1893, selon les plans de Joseph-Auguste Lafollye. Il obtient une médaille pour ce projet. La démission de ce dernier, suite aux déboires du chantier, entraîne une suspension des travaux qui dure une douzaine d'années. La construction reprend sous la direction d'un architecte palois et sous la surveillance du conseil de Fabrique.

Paul Delance, élève de Gêrome, détenteur d'un prix de Rome, orne le chœur de l'édifice de peintures murales représentant le cycle de vie de la vierge. Huit toiles marouflées, réalisées par l'artiste Callot, complètent l'ensemble dans la chapelle du Sacré-Cœur. S'ajoute également une fresque de l'artiste Marteus dans la chapelle Saint-Pierre. L'orgue, protégé au titre des Monuments Historiques, tout comme l'église Notre-Dame, a été réalisé en 1851 par Vincent Cavaillé-Coll, issu d'une célèbre famille d'organiers. Un retable, appartenant à l'ancien Hôpital, complète le décor de l'église Notre-Dame. Inscrit à l'Inventaire Supplémentaire des Monuments Historiques, il date du XVIII^e siècle et comprend un autel, un tabernacle et un couronnement de niche d'exposition.

Samedi et dimanche 8h-19h : visite libre.

Église Sainte-Croix

Place Abbé Menjoulet
05 59 39 99 99
oloron-ste-marie.fr

L'édifice, daté de la fin du XIe siècle, rappelle les croisades auxquelles ont participé les vicomtes béarnais. Élément remarquable : une coupole d'inspiration mozarabe, soutenue par des nervures carrées disposées en étoile à 8 branches.

Samedi et dimanche 8h-19h : visite libre.

Samedi à 15h : "l'étrange église Sainte-Croix", visite proposée par Pierre-Louis Giannerini, historien. Un lieu de culte chrétien mais doté, au XIIe siècle, d'une coupole d'influence musulmane et décoré de chapiteaux considérés comme hérétiques. Une architecture romane mais avec un voûtement des bas-côtés singulier. Un édifice catholique mais donné aux protestants pendant des dizaines d'années. Des dalles au sol sculptées qui sont les sépultures des paroissiens plutôt que celles des abbés ou des nobles. Un abbé particulier qui, fin XIXe, a fait de cette église romane une église byzantine qu'il a fallu ensuite démolir au XXe siècle. Ce même abbé, Menjoulet, a d'ailleurs "surchargé" certains chapiteaux pour prouver que son église était la cathédrale ! (1h)

Église Sainte-Marie

Place de la Cathédrale
05 59 39 99 99
oloron-ste-marie.fr

Ancienne cathédrale, Sainte-Marie fut le siège de l'évêché jusqu'à la Révolution et un édifice majeur sur les chemins de Saint-Jacques-de-Compostelle. Portail et porche romans du XIe siècle. Le trésor dévoile les secrets de la cathédrale et des évêques qui ont marqué son histoire.

Samedi à 11h : visite guidée du chœur de la cathédrale Sainte-Marie en compagnie d'Anne Giannerini, association Trait d'Union. Découverte des sculptures, vitraux, peintures, mobiliers venant magnifier cet espace sacré (1h - jumelles conseillées).

Samedi et dimanche 8h-19h : visite libre.

Dimanche à 17h : visite guidée du portail roman de la cathédrale Sainte-Marie en compagnie d'Anne Giannerini, association Trait d'Union. Découverte de l'architecture, du maître-sculpteur et de l'iconographie (1h)

Mairie

Place Georges-Clémenceau
05 59 39 99 99
oloron-ste-marie.fr

Dimanche à 14h30 : "Quand la jeunesse d'Oloron faisait trembler les notables politiques, les conservateurs, les catholiques anti-laïcs et les patrons" promenade proposée par Pierre-Louis Giannerini, historien (1h30).

Samedi à 15h : "Aux jeunes de guider !", découverte proposée par Florian Ythier et le service Patrimoine municipal (1h30).

Maison du Patrimoine

52 rue Dalmais
05 59 39 99 99
oloron-ste-marie.fr

Petit musée archéologique, historique et ethnographique installé dans une demeure bourgeoise du XVIIIe siècle avec un jardin médiéval.

Samedi et dimanche 11h-18h : visite libre.

Samedi et dimanche 11h-18h : "viens jouer au musée" animation pour les enfants. Demande à l'agent d'accueil les petites cartes qui te permettront de jouer dans le musée. Vas-tu trouver ce qui s'y cache ? Un petit jeu est proposé sur l'ensemble des 4 musées. Le point de départ est la Maison du Patrimoine.

Samedi et dimanche 11h-18h : exposition "Rencontres dans un escalier", c'est un concept inédit qui permet à un artiste d'exposer quelques tableaux dans la cage d'escalier de la Maison du Patrimoine. Le temps d'un passage, d'une visite plus ou moins prolongée, c'est l'occasion d'apprécier un artiste et son œuvre. Découverte des personnages illustres par Paulette Loustalet.

Samedi à 17h : "Quand des collégiens d'Oloron, initiés à l'archéologie, découvraient les premiers vestiges romains", visite conférence proposée par Pierre-Louis Giannerini, historien (1h)

Promenade Bellevue

Place Saint-Pierre
Première ouverture

Samedi à 10h : promenade à petits pas au rythme des plus petits (1h). En compagnie de leurs parents, c'est eux qui mènent la visite au cœur du quartier Sainte-Croix pour une découverte de son histoire, de ses lieux phares en compagnie d'un guide-conférencier qui adapte son discours et son animation à leur âge. Un petit atelier clôturera l'animation. En cas de mauvais temps, la promenade sera remplacée par une découverte des musées, à petits pas.

Radio Oloron

63 rue Dalmais
Première ouverture

Samedi à 14h : conférence proposée par l'association Transmetem (1h). Vastin Lespy réalise un dictionnaire béarnais ancien et moderne en 1887 dans lequel les mots traduits sont très souvent illustrés par des citations, des commentaires sur la vie en Béarn autrefois et à son époque. Il nous renseigne sur les spécificités du parler oloronais, sur l'histoire de la ville, les traditions et les pratiques des habitants. Il rapproche notre langue de l'espagnol, ce qui témoigne de la proximité existant entre les populations du Haut-Béarn et de l'Aragon. Découverte des spécificités du béarnais d'Oloron, des toponymes de la commune, du vocabulaire illustrant l'histoire, des traditions, de l'œuvre de Xavier Navarrot, des apports de l'espagnol au béarnais de l'époque et des mots béarnais apparentés à l'espagnol. De jeunes locuteurs béarnais feront revivre une partie de ce vocabulaire.

Tour de Grède

50 rue Dalmais
05 59 39 99 99
oloron-ste-marie.fr

Édifice fortifié du XIII^e siècle, silhouette bien connue des Oloronais, la tour abrite une exposition autour de la faune pyrénéenne et offre un belvédère à 360° sur la ville.

Samedi et dimanche 11h-18h : visite libre.

Villa du Pays d'Art et d'Histoire

Rue Intendant d'Etigny
05 59 39 99 99

Vendredi à 19h : présentation de la section "sciences et patrimoines" par les professeurs et élèves du lycée Jules Supervielle suivi d'un atelier pratique autour de l'extraction de pigments à partir des végétaux (rendez-vous à l'auditorium de la villa du Pays d'art et d'histoire).

Samedi et dimanche 10h-12h30 et 14h-18h : exposition "Flambe ! Illumine ! Embrase !". La villa du Pays d'art et d'histoire vous emmène dans les pas de la dynastie des Mauméjean, maître-verriers qui, de Pau à Buenos-Aires, ont illuminé le tournant du XX^e siècle ! L'exposition propose de retracer le formidable destin

de cette famille de peintres verriers qui, après vingt-ans d'activité paloise, s'exila en Espagne où, s'étant attaché les faveurs de la famille royale, elle réussit à développer une firme internationale aux multiples ramifications.

Samedi à partir de 14h : atelier vitrail autour de la lumière des couleurs pour créer une ambiance avec des étoiles (dans l'espace d'exposition temporaire - à destination des familles - pour les 7-14 ans, en présence des parents).

Samedi à 15h : retour sur les actions scolaires de l'association Terres de Mémoire(s) et de Luttés (2h). Présentation proposée par l'association, autour de la médiation jeune public. Valérie Arranz, professeure de lettres au collège des Cordeliers, et ses élèves présenteront le travail réalisé avec notre association, avant et après leur visite au camp de Gurs avec diffusion d'un extrait de l'enregistrement réalisé par et avec Radio Oloron.

Samedi à 19h : "la dynastie des Mauméjean", conférence par Benoît Manauté (rendez-vous à l'auditorium de la villa du Pays d'art et d'histoire).

Dimanche à 15h : atelier archéomôme (7-14 ans). Munis d'une truelle et d'une balayette, les apprentis archéologues procèdent à une fouille, à la recherche de témoignages d'une occupation humaine. C'est une occasion de comprendre les différentes techniques de fouilles et de traitement qui sont le lot du passionnant travail de l'archéologue (1h30).

Orthez

Château Moncade

Rue Moncade
05 59 69 36 24
www.orthezanimation.com

Château des XIIIe et XIVe siècles.

Samedi et dimanche 10h-12h/14h-18h : visite libre du château des XIIIe et XIVe siècles et de ses extérieurs avec présentation au rez-de-chaussée d'une copie du livre de chasse associée à des textes d'archives. Exposition d'agrandissements des enluminures, une visite filmée racontant et présentant l'histoire du château Moncade sur écran, ainsi qu'un film 3D. Une seconde exposition sur Gaston Fébus propre à Orthez est présentée ainsi qu'une reconstitution du château Moncade au XIVe siècle avec le bourg Moncade en son et lumière (maquette), panorama sur le vieil Orthez ainsi qu'une troisième exposition présentant des costumes médiévaux.

Église Saint-Pierre

Boulevard des Pommés
06 44 32 66 90

En 1870, Aristide Cavaillé-Coll construit pour l'église Saint-Pierre d'Orthez un orgue de 2 claviers / pédalier et 12 jeux. Il est classé au titre des Monuments Historiques.

Samedi à 10h, 14h et 16h30 et dimanche à 14h et 16h30 : visite guidée de l'orgue de l'église par Mme Rauzy.

Maison Chrestia

7 avenue Francis-Jammes
05 59 69 11 24
www.francis-jammes.com

La Maison Chrestia dite "Francis Jammes", date de 1781. Architecture de style béarnais, logis principal, dépendances et grange. Derrière la maison, un puits construit en galets du gave.

C'est ici que le grand poète Francis Jammes (1868-1938) vécut de 1897 à 1907 et qu'il composa plusieurs de ses œuvres majeures. La maison héberge une exposition permanente sur sa vie et son œuvre, ainsi que des expositions thématiques temporaires.

Samedi et dimanche 10h-19h : visite libre ou guidée de l'exposition "Francis Jammes, ses héros littéraires, Don Quichotte, Robinson Crusoë, Paul et Virginie", sur la vie et l'œuvre de Francis Jammes.

Samedi à 17h : conférence (1h) "Engagement et implication de Francis Jammes à Orthez pendant la Grande Guerre, dans l'accueil des jeunes soldats blessés sur le front" par M. René Descazeaux, historien et ancien Maire-adjoint d'Orthez.

Médiathèque Jean-Louis Curtis

30 Place du Foirail

Samedi à 10h-12h : animation de l'exposition "Un dressing à la cour d'Orthez". Découvrez la mode à l'époque de Gaston Fébus à travers une très belle collection de 14 robes et costumes de cour créés par la section Mode du lycée André Campa de Jurançon. L'animation sera suivie par la création d'un bijou médiéval. L'exposition s'articule en deux parties visibles à la médiathèque ainsi qu'au château Moncade.

Musée Jeanne d'Albret, histoire du protestantisme béarnais

37 rue Bourg-Vieux

05 59 69 14 03

www.museejeannedalbret.com

Installé dans une gentilhommière du XVI^e siècle à l'architecture renaissance (fenêtres à meneaux moulurées, tourelle polygonale abritant un très bel escalier à vis...), le musée Jeanne d'Albret, histoire du protestantisme béarnais, retrace quatre siècles d'histoire en Béarn, des origines de la Réforme au début du XX^e siècle.

Samedi et dimanche à 10h30 et à 15h : visite commentée du musée (30 personnes maximum).

Samedi et dimanche 10h-13h/14h-18h : visite libre. Venez découvrir quatre siècles d'histoire en Béarn ! Des origines de la Réforme jusqu'au début du XX^e siècle, laissez-vous transporter sur les pas des Huguenots.

Samedi et dimanche 10h-13h/14h-18h : "Les Inhumés de la Bataille d'Orthez", exposition temporaire consacrée aux fouilles archéologiques préventives réalisées par l'Inrap sur le site de la future crèche d'Orthez.

Samedi et dimanche à 12h et 16h30 : visite guidée de l'exposition temporaire "Les Inhumés de la Bataille d'Orthez".

Temple protestant

20 rue du Général Foy

05 59 69 01 18

www.erf.orthez.free.fr

Premier temple reconstruit en France en 1790. Bâtiment néo-classique avec façade à trois arcades donnant accès à un narthex conservant un portail en fer forgé offert par Louis XVIII.

Samedi 10h-12h/14h-18h : visite libre du lieu de culte.

Pau

Ancien Hôtel Gassion

1 rue Gontaut-Biron

05 59 98 78 23

www.pau.fr

L'histoire de l'hôtel Gassion évoque celle du Titanic. Une construction immense et luxueuse, une clientèle fortunée : l'hôtel Gassion jouit au XIXe siècle d'une renommée mondiale. Chaque année, des milliers de riches touristes étrangers de retour de cures thermales posent leurs valises dans l'établissement palois. Mais dans les années 1930, c'est le naufrage. Le palace fait faillite, l'ensemble du mobilier est mis en vente et l'établissement est divisé en appartements.

Dimanche à 9h30 et à 11h30 : visite guidée de l'hôtel (sur inscription à Pau Pyrénées Tourisme au 05 59 27 27 08).

Archives départementales des Pyrénées-Atlantiques - Site de Pau

Boulevard Tourasse
05 59 84 97 60
archives.le64.fr
Ouverture exceptionnelle

Les archives départementales des Pyrénées-Atlantiques (site de Pau) proposent de découvrir leurs fonds de manière originale et pédagogique : lectures théâtralisées, archives "hors les murs", ateliers transgénérationnels.

Samedi de 15h à 19h : archives hors les murs "du parchemin à l'écran numérique", dans le cadre de la journée "Renaissance en bastide" avec accès à des tablettes numériques en libre-service contenant le diaporama d'une sélection de documents conservés au sein des archives départementales, ainsi que trois histoires sur l'application ADoc "Fahrenheit 64", sur la sauvegarde des patrimoines, "mon oncle d'Amérique", pour mieux comprendre la généalogie, "itinéraire d'un enfant gâté", sur le parcours d'une famille de Biarritz dans les années 20 (réservation obligatoire le jour même au 07 69 08 18 88).

Samedi à 15h et à 17h30 : archives hors les murs avec l'atelier "Nay se raconte" dans le cadre de la journée "Renaissance en bastide". Les enfants, accompagnés de leurs parents et grand parents, sont invités à découvrir l'histoire de la ville et de ses habitants à partir de l'observation ludique de documents locaux. Les visiteurs utiliseront pour cela des fiches pédagogiques contenant des extraits de fonds communaux, de plans du cadastre napoléonien, de documents médiévaux exceptionnels (dénombrement de Gaston Fébus) mais aussi plus récents (état civil), (30 minutes - réservation obligatoire le jour même au 07 69 08 18 88).

Samedi à 15h45 : archives hors les murs "initiation calligraphie et enluminure", dans le cadre de la journée "Renaissance en bastide". Après avoir fait une brève histoire de l'écriture, de ses supports et ses instruments, des documents médiévaux particulièrement remarquables conservés au sein des Archives départementales des Pyrénées-Atlantiques serviront d'inspiration pour retrouver l'ambiance d'un scriptorium et le geste du copiste (1h15 - réservation obligatoire au 07 69 08 18 88).

Dimanche à 14h et à 15h45 : "archives en scène", les archives seront mises en lecture, danse et musique par les artistes de la compagnie Oiseau Tonnerre (selon la météo, sur l'espace vert au pied de l'édifice monumental des archives départementales ou au cœur de la salle de lecture), (45 minutes - réservation obligatoire au 05 59 84 97 60 ou à archives@le64.fr).

Dimanche à 14h et à 15h45 : "dans les coulisses des archives départementales". L'accès à des espaces habituellement interdits au public sera l'occasion, pour les enfants et leurs parents, de découvrir les missions des archives ainsi qu'une sélection de documents remarquables (1h30 - réservation obligatoire au 05 59 84 97 60 ou à archives@le64.fr).

Caserne Bernadotte

Place de Verdun
05 59 40 45 59

Samedi et dimanche 10h-12h30/14h-16h : exposition "Images interdites de la Grande Guerre". Le Service historique de la Défense propose de découvrir les photographies censurées et jamais diffusées en 1914-1918, prises par les opérateurs de la section photographique des armées.

Cimetière urbain

3 allée du Grand Tour
05 59 98 78 23
www.pau.fr

Samedi à 10h30 : visite guidée pédestre du cimetière urbain.

Conservatoire de Musique et de Danse

2 rue des Réparatrices
05 59 98 78 23
www.pau.fr

Samedi 13h30-19h : visite guidée et concert.

Église orthodoxe

18 rue Jean-Réveil
05 59 98 78 23
www.pau.fr

Samedi 15h-17h : visite libre et/ou guidée de l'église.

Église réformée

21 bis rue Serviez
05 59 98 78 23
www.pau.fr

L'Église réformée de Pau est membre de l'Église Protestante Unie de France.

Samedi et dimanche 10h-12h : visite guidée de l'église et exposition.

Église Saint-Andrew's

8 rue O'Quinn
05 59 98 78 23
www.pau.fr

L'église Saint-Andrew à Pau est une construction de type néogothique anglais.

Le mobilier est important ainsi que le décor intérieur, avec des vitraux français du XIXe siècle, représentant les grands personnages de l'Ancien et du Nouveau Testament. L'église Saint-Andrew est la dernière des églises anglaises construites à Pau et c'est aussi la dernière en service. Elle abrite aujourd'hui le culte anglican officiel.

Samedi et dimanche 10h30-18h : visite guidée et exposition.

Forêt de Bastard

Boulevard Olof Palme
05 59 32 12 36
Première ouverture

Forêt domaniale de 300 hectare au nord de la ville de Pau.

Dimanche à 10h, 11h et 12h : jeu de piste familial pour faire découvrir la forêt domaniale de Bastard. Les familles participantes seront organisées par petits groupes. La résolution des énigmes permettra de rejoindre progressivement des lieux où des animations seront proposées : atelier découverte de la faune vertebrée (CEN), atelier Land'art avec création d'une œuvre collective (Ecocène) et conte sur le thème de la forêt (Jean Soust). Les participants se retrouveront autour de l'œuvre collective en fin de parcours pour partager un apéritif en partie concocté avec des plantes issues de cueillettes sauvages. Cette sortie est réalisée en partenariat avec le Conservatoire d'Espaces Naturels d'Aquitaine (CEN), l'Office National des

Forêts, le Département des Pyrénées-Atlantiques, la Ville de Pau et l'Agence de l'Eau Adour Garonne (inscription obligatoire au 05 59 32 12 36 - 1h).

Dimanche à 10h : sortie Espace Naturel Sensible (ENS) dans la forêt domaniale Bastard. Découverte d'un patrimoine naturel sur l'agglomération de Pau (sur réservation à info@ecocene.fr ou au 05 59 32 12 36 - 3h).

Hôtel de Ville

Place Royale
05 59 98 78 23
www.pau.fr

Samedi et dimanche à 11h, 15h et 17h : visite guidée de l'Hôtel de Ville et du Théâtre (sur inscription à Pau Pyrénées Tourisme au 05 59 27 27 08).

Musée des Beaux-Arts

Rue Mathieu-Lalanne
05 59 98 78 23
www.pau.fr

Le Musée des Beaux-Arts de Pau propose un vaste panorama de la création artistique européenne depuis la fin du XV^{ème} siècle jusqu'à nos jours. Logé dans un bâtiment inauguré en 1931, le musée des Beaux-Arts de Pau présente une architecture sobre et épurée au vocabulaire ornemental tout à fait caractéristique du style Art-Déco. On y découvrira principalement des œuvres de peintres et sculpteurs européens datant de la fin du XV^{ème} et allant jusqu'au XXI^{ème} siècle. Ces dernières sont présentées selon des ensembles chronologiques et thématiques : caravagisme, paysage des Pyrénées, Orientalisme, Impressionnisme...

Samedi et dimanche 10h-12h30/14h-18h : visite libre du musée, démonstration de dorures à la feuille d'or et projection des coulisses du musée.

Samedi et dimanche à 10h et 14h : atelier créatif en famille "devenir doreurs en herbe" (sur inscription au 05 59 27 33 02).

Musée National des Parachutistes

Chemin d'Astra
05 59 40 49 19

Samedi et dimanche 10h-18h : animation et récit autour du parachute.

Musée national et domaine du château de Pau

Rue du Château
05 59 82 38 00
www.chateau-pau.fr

Construit au XIII^{ème} siècle par les vicomtes de Béarn, le château de Pau est agrandi dans les années 1370 par le légendaire Gaston Fébus, comte de Foix et vicomte de Béarn (1343-1391). Dans la première moitié du XVI^{ème} siècle, Henri d'Albret et son épouse, Marguerite d'Angoulême, sœur de François I^{er}, lui donnent le décor Renaissance qui vit naître, en 1553, celui qui deviendra Henri IV, "le bon roi Henri". Au XIX^{ème} siècle, Louis-Philippe, puis Napoléon III procèdent à une restauration complète et à un réaménagement des appartements royaux. De cette époque, le château a conservé intact son décor intérieur, de style Troubadour et néo-Renaissance, ainsi qu'un ensemble exceptionnel des plus prestigieuses tapisseries des Flandres et des Gobelins des XVI^{ème}, XVII^{ème} et XVIII^{ème} siècles.

Samedi et dimanche 11h-18h : atelier découverte des métiers du patrimoine. La bonne conservation des collections d'œuvres, d'objets d'art et des bâtiments du Patrimoine français est l'une des missions prioritaire des conservateurs de musées et des architectes des bâtiments de France. Pour ce faire, ils sont assistés de nombreux magiciens appelés restaurateurs, compagnons, artisans d'art...

À l'occasion de cette édition 2017 des Journées européennes du patrimoine, le château de Pau a souhaité faire découvrir librement ses collections mais également permettre la rencontre du public avec ceux qui œuvrent pour maintenir notre patrimoine en bon état de conservation : tailleur de pierre, restaurateur de textiles, de mobilier, d'objets d'art...

Démonstration de savoir-faire et ateliers de pratiques permettront à chacun de mesurer le degré d'exigence et de perfection que développent ces passionnés du patrimoine. Et peut-être susciteront-ils des vocations auprès du jeune public ?

Palais de justice

Place de la Libération
05 59 98 78 23
www.pau.fr

Inauguré le 3 janvier 1856, le palais de justice réunissant le tribunal de grande instance et la cour d'appel de Pau présente une architecture judiciaire classique. Les salles d'audience présentent des particularités historiques ou artistiques (siège de la Cour de cassation durant la guerre de 1870, vitrail représentant le Christ en croix, tableau représentant le jurisconsulte Faget de Baure, salle réunissant les portraits de tous les premiers présidents de la cour d'appel de Pau, symbolique judiciaire de la cour d'assises rénovée...).

Samedi à 10h, 12h, 14h, 16h et 19h : visite guidée du Palais de Justice.

Palais Sorrento

25 rue Castet de l'Array
05 59 98 78 23
www.pau.fr

À partir du milieu du XIXe siècle, les historiens prennent l'habitude de désigner Pau sous le vocable de "Ville Anglaise" pour rendre compte du métissage entre familles béarnaises et anglo-saxonnes. D'une de ces unions est né le Palais Sorrento.

Dimanche à 15h et 17h : visite guidée du palais (sur inscription à Pau Pyrénées Tourisme au 05 59 27 27 08).

Synagogue

8 rue des 3 Frères Bernadac
05 59 98 78 23
www.pau.fr
Première ouverture

Dimanche à 9h30, 11h, 14h et 15h30 : visite commentée de la synagogue (sur inscription à Pau Pyrénées Tourisme au 05 59 27 27 08).

Usine des tramways

Avenue Gaston-Lacoste
05 59 98 78 23
www.pau.fr

Samedi à 10h et 14h : atelier d'enluminure par Cécile Izambert (à partir de 8 ans) (inscription à Pau Pyrénées Tourisme au 05 59 27 27 08).

Samedi à 10h : circuit guidé "Architecture industrielle en Rive du Gave" par Cécile Devos, chargée de l'inventaire du Patrimoine (inscription à Pau Pyrénées Tourisme au 05 59 27 27 08).

Samedi et dimanche de 10h-18h : "Archives et patrimoine". Visite guidée, exposition "Voyage au cœur de l'agglomération : les vies passées des rives du Gave", et présentation de la maquette du projet Pau 2030 (inscription à Pau Pyrénées Tourisme au 05 59 27 27 08).

Villa Saint Basil's

61 Avenue Trespoey

La villa Saint-Basil's est propriété de la ville de Pau qui l'utilise comme villa de réceptions. Elle peut aussi être louée par des particuliers qui souhaitent donner un cadre exceptionnel à un événement. Construite en 1889 par un rentier parisien, elle est devenue la propriété de M. Tooley, époux d'une riche héritière argentine. La villa possède aujourd'hui encore son décor du petit salon sur le thème du conte Cendrillon, réalisé par le peintre palois René Marie Castaing. Un jardin anglais côté rue, un jardin français à l'arrière : la Villa Saint-Basil's offre deux visions opposées de l'art des jardins.

Samedi et dimanche à 11h : visite ludique familiale de la Villa.

Samedi et dimanche 15h-17h : atelier croquis d'architecture et encadrement en carton.

Rébénacq

Bastide de Rébénacq

Bourg

05 59 05 54 63

www.rebenacq.com

Vendredi à 10h : visite animée par Jean-Paul Valois, ambassadeur du Pays d'Art et d'Histoire Pyrénées Béarnaises (1h30 - rendez-vous sur le parvis de l'église).

Saint-Faust

Chapelle Saint-Jean-Baptiste

19 place Maluquer

07 86 39 76 68

Édifice archaïque comprenant une unique porte à fronton datée du XVII^e siècle et un clocher-mur percé de deux arcades en plein-cintre abritant deux cloches. Le parvis offre une vue sur la plaine du gave de Pau et les coteaux de Lescar. À l'intérieur, on y trouve le retable du chœur daté de 1617 avec un tabernacle en bois doré et un tableau de la Crucifixion. Le retable de la chapelle de la Vierge avec des colonnes torsadées et le tableau du "Don du Rosaire à Saint Dominique" ainsi que la chaire en bois polychrome sont également observables.

Samedi et dimanche 14h-18h : visite libre ou guidée.

Saint-Jean-de-Luz

À la découverte du patrimoine de Saint-Jean-de-Luz

Office de Tourisme, 20 boulevard Victor-Hugo

www.saint-jean-de-luz.com/

Samedi 9h-11h/14h-16h : visite libre du centre historique de Saint-Jean-de-Luz avec des audio-guides (sur réservation sur www.saint-jean-de-luz.com).

Samedi à 10h : visite commentée (1h) de l'histoire de Saint-Jean-de-Luz. Venez découvrir le port de pêche, les rues pittoresques ainsi que la promenade sur la plage (sur réservation au 05 59 26 03 16).

Église Saint-Jean-de-Luz

Rue de l'Église
05 59 26 03 16

Samedi à 14h, 15h, 16h et 17h : visite exceptionnelle du clocher et lecture de paysage unique à 360°, par René Colonel, architecte des Bâtiments de France (places limitées - réservation obligatoire - bonne condition physique).

Hôtel de Ville

Place Louis XIV
05 40 39 60 88
www.saintjeandeluz.fr

Dimanche à 10h30 : promenade architecturale à la découverte des plus belles villas réalisées par l'architecte André Pavlovsky pendant les années folles (places limitées, réservation conseillée au 05 59 26 03 16 - 1h30).

Dimanche 10h-12h : visite libre des salons de l'Hôtel de Ville.

Dimanche 15h-17h : visite guidée et plaidoiries "Les Droits de l'Homme", présentées par les élèves de seconde du lycée Maurice Ravel en collaboration avec le comédien Gianmarco Toto.

Dimanche 11h30-13h : concert "Euskal brass band", calqué sur le modèle britannique, avec une formation de 30 cuivres pour vivre le patrimoine autrement.

Jardin botanique Paul Jovet

31 rue Gaëtan de Bernoville
05 59 26 34 59

Jardin en façade maritime sur le sentier littoral ; landes côtières et dunes, composant avec des végétaux des cinq continents.

Samedi et dimanche 11h-18h : visite libre du jardin botanique littoral. Grâce à un feuillet de visite thématique et instructif, offrez-vous une promenade au travers des milieux naturels du littoral basque.

Samedi et dimanche 11h-18h : exposition photographique "Improbabilis, le végétal sous les obus". Une végétation insoupçonnée à la conquête du béton dans les lieux atypiques de nos villes !

L'ARTha

06 20 51 86 35

Découverte artistique autour de la baie (120 exposants) – Performance Land'art sur sainte Barbe par les étudiants de Kunsthal, Ecole d'Art d'Irun.

Samedi et dimanche 10h30-19h : exposition artistique de 120 exposants autour de la baie. À Sainte-Barbe, la lavande et ses effets thérapeutiques seront les fils conducteurs de la performance Land'art "paysage apaisant" réalisée par les étudiants de l'école d'art d'Irun.

Lohobiague Enea - Maison Louis XIV

Place Louis XIV
05 59 26 27 58
www.maison-louis-14.fr

Maison d'armateur construite en 1643 par Joannis de Lohoboague, elle accueillit en 1660, pendant 40 jours, le roi Louis XIV, venu épouser à Saint-Jean-de-Luz, l'infante Marie-Thérèse d'Espagne. Dans la même famille depuis sa construction, la maison, toujours habitée, a conservé au fil des siècles, tableaux, mobiliers et objets précieux, laissés par les quatorze générations successives qui l'ont occupé. Restauration des décors peints de la salle à manger.

Samedi 10h30-12h30/14h30-17h30 et dimanche 10h45-12h30/14h30-18h30 : visite en déambulation libre. Plaquette fournie, il existe une version adaptée pour les enfants) (3,50 €, gratuit -18 ans et étudiants -26 ans)

Samedi à 9h30 : visite guidée par les propriétaires (1h - sur inscription à l'Office du Tourisme, limitée à 25 personnes, 40 min de visite, lieu de rendez-vous porte cochère, côté Place Louis XIV).

Samedi de 17h30 à 18h15 et dimanche de 10h à 10h45 : animations enfants à la maison Louis XIV : visite de l'étage de Maître où résida Louis XIV durant les 40 jours qu'il passa à Saint-Jean-de-Luz à l'occasion de son mariage en 1660. Découverte de la Maison, de la vie à Saint-Jean-de-Luz au XVIIe siècle et au moment du mariage Royal (visite guidée réservée aux enfants de 8 à 15 ans).

Port de Saint-Jean-de-Luz

05 40 39 60 88

www.saintjeandeluz.fr

Samedi et dimanche 10h-18h : expositions et animations ludiques sur le thème "Dauphins et baleines au Pays Basque" et sur l'observation en mer et les échouages des cétacés (organisées par l'association Itsas Arima).

Samedi 14h-18h et dimanche 10h-12h/14h-18h : sortie en mer à bord de la chaloupe Brokoa, réplique d'une ancienne chaloupe du XIXe siècle reconstruite à l'identique.

Samedi 10h-12h/14h-18h : visite du bateau de pêche "Aïrosa", classé Monuments Historiques. Caractéristique du patrimoine maritime basque, l'Aïrosa est un "thonier-canneur-bolincheur" toujours en activité depuis 1953.

Samedi et dimanche 10h-12h/14h-18h : découverte d'un bateau de pêche transformé en musée flottant, "le Mater".

Dimanche 14h-18h : sortie en mer où vous pourrez naviguer à bord d'embarcatins traditionnelles en bois, avec l'association Egurrezkoa (selon la météo).

Samedi 14h-18h et dimanche 10h-12h : rassemblement d'embarcations traditionnelles en bois pour une exposition.

Samedi et dimanche 10h-12h/14h-18h : exposition d'un canot et d'une trainière, 2 embarcations typiques du Pays Basque.

Samedi et dimanche 10h-13h/14h-19h : "Pêche au Pays Basque", exposition de maquettes et de tableaux, par Eric Bourdon, accompagné de Ronald (à la galerie Bleu, 3 rue de l'Infante à Saint-Jean-de-Luz).

Samedi et dimanche 10h-12h/14h-18h : exposition sur "La construction des digues" et l'évolution de la baie de Saint-Jean-de-Luz/Ciboure, présentée par l'association Itsas Begia présentant la construction des digues de protection de la baie.

Quartier de la Barre

05 40 39 60 88

www.saintjeandeluz.fr

Samedi à 16h : "racontez-moi le quartier disparu", visite contée à deux voix : entre marais et océan. Cette visite contée à deux voix vous invite à découvrir la quartier de la barre, un des plus vieux de Saint-Jean-de-Luz (1h30 - réservation recommandée au 05 59 26 03 16 ou au 05 59 47 64 56).

Villa Ducontenia

12 avenue André-Ithurralde
05 59 26 03 16

Samedi à 11h : atelier du petit architecte. À partir d'une simple feuille de papier, les enfants sont invités à créer un monument phare de la baie... en pop-up (8-12 ans - sur réservation au 05 59 26 03 16 - 1h).

Samedi 16h30-18h : visite commentée de l'exposition "L'art et l'histoire de Saint-Jean-de-Luz en 30 dessins", par Dominique Duplantier, et commentée par Jean-François Larralde et Nicolas Guériaud-Sorçabal, historiens de l'art.

Samedi 10h-12h30/14h30-19h : visite libre de l'exposition.

Saint-Jean-Pied-de-Port

Citadelle

Collège la Citadelle
05 59 37 00 92
www.st-jean-pied-de-port.fr
Ouverture exceptionnelle

La citadelle se dresse au sommet de la montagne de Mendiguren et domine la ville de près de 80 mètres. Du château des Rois de Navarre à la citadelle remaniée suite à l'inspection de Vauban, vous découvrirez le rôle stratégique de cette place forte située le long de la voie historique de franchissement des Pyrénées par Roncevaux.

Samedi et dimanche à 10h et 15h : visite commentée (rendez-vous Porte Saint-Jacques, réservation obligatoire auprès de l'Office de Tourisme au 05 59 37 03 57).

Église Notre-Dame

05 59 37 00 92
www.st-jean-pied-de-port.fr

Samedi à 21h : concert gratuit de Charles Ferré.

Petit train touristique

05 59 37 00 92
www.st-jean-pied-de-port.fr

Découvrez la cité fortifiée de Saint-Jean-Pied-de-Port à bord du petit train touristique. L'histoire et le patrimoine de cette cité médiévale vous seront contés tout au long de cette excursion.

Samedi et dimanche à 11h, 12h, 14h30, 15h30, 16h30 et 17h30 : visite de la cité fortifiée de Saint-Jean-Pied-de-Port en petit train touristique. Découvrez le centre ancien avec ses rues étroites et pavées, les maisons à l'architecture authentique et préservée, les murailles, la citadelle, l'église Notre-Dame, la prison des évêques, la maison dite Mansart ou la maison Arcanzola. Du promontoire de la citadelle, vous dominerez la ville de près de 80 mètres et observerez un magnifique panorama sur la vallée, les montagnes, la Nive de Béhérobie, le vignoble d'Irouléguay et les villages alentours (réservation obligatoire au 05 59 37 03 57).

Prison des Évêques

41 rue de la Citadelle
05 59 37 00 92
www.st-jean-pied-de-port.fr

Bâtisse à l'histoire singulière et pittoresque, encore aujourd'hui, un voile d'ombre enveloppe cet édifice au nom évocateur.

Samedi et dimanche 11h-12h30/14h30-18h30 : visite libre de la prison avec découverte de la salle voûtée médiévale et de l'exposition sur les chemins de Saint-Jacques de Compostelle au Moyen Âge.

Salon du livre ancien (A.L.I.B.S.O)

Marché couvert

06 82 25 17 73

Ouverture exceptionnelle

Bien au-delà du livre ancien, ce salon dispose de pièces très anciennes qui font intégralement partie du patrimoine local.

Dimanche 9h-18h : exposition de livres et papiers anciens.

Saint-Palais

Espace Chemins-Bideak

1 route de Gibraltar

05 59 65 56 80

www.chemins-bideak.com

Il s'agit d'un ancien couvent franciscain réhabilité constitué d'un jardin extraordinaire : le coin des petits, le théâtre de nature, le cromlech, la grotte, le verger, la fontaine, les plantes et arbustes, d'un parc arboré et d'un cloître et sa charpente aux lignes simples et épurées, cœur battant du bâtiment. Découvrez les expositions permanentes, créations uniques pour "Chemins, Bideak..." : "Histoire et actualité du Pèlerinage", installation audio-visuelle réalisée par Christine Diger ; "Le Couloir du Temps, la Navarre de la préhistoire à nos jours", fresque géante dessinée par Guillaume Trouillard mais aussi des expositions temporaires : peintures / sculptures / photographies / dessins d'artistes reconnus d'ici ou d'ailleurs.

Vendredi de 21h à 22h30 : concert "rencontre en liberté", duo inédit de Mixel Etchecopar et Philippe De Ezcurra (15€, 10€ tarif abonnés, minima sociaux, handicapés, étudiants, chômeurs, 5€ pour les 6-18 ans, gratuit - de 6 ans).

Samedi et dimanche 10h-12h30/14h-18h : visite libre de l'Espace Chemins-Bideak (gratuit).

Sainte-Colome

Église Saint-Sylvestre

Bourg

Église de style gothique flamboyant édifée, pour l'essentiel, au début du XVIe siècle.

Samedi à 15h : visite de l'église et du village de Sainte-Colome.

Dimanche 9h-19h : visite de l'église et du village de Sainte-Colome.

Salies-de-Béarn

Les Salines de Salies-de-Béarn

1 avenue Jacques Dufourcq

05 59 38 96 90

www.sel-salies-de-bearn.com

Présent naturellement sous les Pyrénées depuis des millions d'années, le sel de Salies-de-Béarn est protégé en profondeur dans des eaux dix fois plus salées que l'eau de mer. Cette eau de source salée,

découverte selon une légende ancienne lors d'une battue au sanglier, est d'une richesse exceptionnelle en magnésium et oligo-éléments. Découverte d'un mode de production authentique et traditionnel qui permet d'obtenir du sel Gros, de la fleur de sel et des eaux mères. Les salines présentent le sel de Salies à travers le temps, de sa formation à son mode d'exploitation actuel, en passant par son utilisation à travers les âges et son union historique avec le Jambon de Bayonne.

Samedi 10h-12h/14h-18h : les salines vous proposent de plonger dans l'univers du Sel de Salies-de-Béarn, à travers une visite audioguidée et interactive, ponctuée par une dégustation.

Samedi et dimanche 14h-18h : visite libre du musée.

Mairie

Place du Bayaà

Dimanche à 10h : "Les monuments de poche". Atelier de création de maquette des monuments à emporter chez soi. Viens recréer les monuments du territoire (les termes de Salies, la maison Lacoste, la tour Moncade, le Pont de la Légende...) en version de poche et papier ! Découpage, collage et assemblage et ramène chez une maquette personnalisée chez toi !

Maison de la corporation des Parts Prenants

21 place du Bayaà

Samedi à 15h : visite permettant de comprendre l'histoire de cette communauté originale héritière d'une tradition du Moyen Âge (1h).

Musée du sel et des traditions béarnaises

12 rue des Puits salants - BP62

07 83 95 68 92

www.museedusel64.fr

Première ouverture

La Maison Marrou, une histoire d'avenir... Cette bâtisse si caractéristique de Salies, à cheval sur le cours d'eau du Saleys, est le reflet de l'aventure folle de Guy Lacoste. Depuis plus de 40 ans, il restaure cette maison du XVIIe siècle avec le plus grand des respects des techniques et matériaux de l'époque. À l'aube du XXIe siècle, ce maître artisan offre une vision moderne de ces maisons anciennes : toiture pentue en tuiles picon ; la galerie courant au premier étage ; le four à pain et les latrines construits sur l'extérieur. Heureux compromis entre l'architecture du passé et le confort que nous offre aujourd'hui la modernité !

Dimanche à 14h30 et 16h : atelier 1 "Vivre au temps du Livre noir". Venez participer à des jeux de rôle sur la vie des salisiens durant le XVIe siècle (de 7 à 12 ans - sur inscription au 07 83 95 68 92 ou avsmuseedusel@free.fr, 15 enfants maximum).

Dimanche à 14h30 et 16h30 : menez l'enquête sur les jeunes Salisiens de la Belle Époque et retracez leur histoire. Autour de trois personnages (un jeune curiste, un jeune sandalier, la jeunesse d'une personnalité de passage à Salies), vous allez retracer leur histoire avec l'aide d'un livret où se trouvent des énigmes (en direct du 1er étage) (de 7 à 12 ans - sur inscription à avsmuseedusel@free.fr, 15 enfants maximum).

Samedi et dimanche 14h-18h : visite libre du musée du sel et des traditions béarnaises. Venez découvrir l'histoire de la fabrication du sel (au rez-de-chaussée) et du thermalisme de la Belle Époque (au 1er étage).

Saucède

À la découverte du patrimoine de Saucède

Place de la Mairie

05 59 34 33 95

www.saucede.fr

Un village que nous aimons : "Saucède", blotti au bord du gave d'Oloron. Ses habitants animent le quotidien dans un cadre rural où agriculteurs, professions libérales, employés, enfants, retraités, personnes actives ou pas, font bon ménage.

Dimanche 10h-12h : visite libre ou commentée, atelier de mise en valeur de la forêt communale et transmission aux générations futures.

Sauveterre-de-Béarn

Tour Monréal

Place des Salières

Ouverture exceptionnelle - Première ouverture

Cette magnifique tour du XIIIe siècle accueille une reconstitution de Sauveterre-de-Béarn ainsi qu'une exposition moderne et multimédia sur l'histoire et le patrimoine médiéval du Béarn.

Samedi et dimanche 10h-12h/14h-18h : visite de l'exposition de la tour Monréal comprenant la maquette de Sauveterre-de-Béarn, une exposition de blasons étudiés dans le cadre des temps d'activités périscolaires de l'école publique de Sauveterre-de-Béarn.

Dimanche 15h-17h : "Les Aventuriers de l'Arche Oubliée", un jeu en famille, à la découverte du patrimoine, en partenariat avec le Pays d'Art et d'Histoire d'Orthez et du Béarn des Gaves. Rendez-vous à la tour Monréal. De là vous aurez deux heures pour résoudre une série d'énigmes et découvrir les merveilles de la cité. La curiosité sera récompensée !

Samedi et dimanche 10h-12h/14h-18h : "Fébus et le basilic", l'application numérique, pour découvrir la cité médiévale en s'amusant en famille ou tout seul de manière originale. Résolvez le mystère des disparitions à Sauveterre-de-Béarn au temps de Gaston Fébus (sur play store).

Urdsos

Fort du Portalet

05 59 34 57 57

Construit en 1842 sous ordre de Louis Philippe pour garder la frontière des Pyrénées, le fort du Portalet semble posé contre une falaise dominant le gave d'Aspe. Avec le chemin de la Mâtire, il fait de ce défilé l'un des sites les plus pittoresques des Pyrénées. Chargé de protéger la route du col du Somport contre des incursions espagnoles, le fort du Portalet (en béarnais signifie "petit portail ou petit passage") doit sa célébrité aux personnalités politiques qui y furent internées sous le régime de Vichy : Blum, Daladier, Reynaud, Mandel, Gamelin, puis après-guerre Pétain.

Samedi et dimanche à 10h et 14h30 : visite guidée du fort (inscription obligatoire auprès de l'Office de Tourisme de la Vallée d'Aspe au 05 59 34 57 57).

Urrugne

Atelier Pariès

Socoa

05 59 22 06 00

Première ouverture

Samedi 9h30-11h30 : découverte gourmande des ateliers Pariès, chocolatier depuis 1895, une véritable institution au pays Basque depuis plus d'un siècle ! (inscription recommandée au 05 59 22 06 00).

Château d'Urtubie

1 rue Bernard de Coral
05 59 54 31 15
www.chateaudurtubie.net

Héritage des seigneurs d'Urtubie, le château appartient à la même famille depuis sa construction en 1341. Fortifié et agrandi aux XVI^e et XVII^e siècles, l'intérieur conserve une série de tapisseries de l'école flamande représentant des épisodes de l'histoire de David. Le roi Louis XI y séjourna en 1463 et Louis XIV érigea le domaine en vicomté en 1654.

Samedi et dimanche 10h30-12h30/14h-18h15 : visite commentée de l'architecture du château et de ses salons intérieurs (5,50€, gratuit -18 ans).

Samedi et dimanche 10h30-12h30/14h-18h15 : visite libre du parc et du jardin botanique où se situent les carrés de plantes médicinales du château avec une exposition dans l'orangerie relative aux plantes du Pays Basque qui soignent et parfument et leurs huiles essentielles avec ateliers pédagogiques consacrés aux plantes (5,50€, gratuit -18 ans).

Église Saint-Vincent

Place René-Saubelet
05 59 54 60 80
www.urrugne.com

Rencontre avec l'orgue le temps d'une partition. C'est l'occasion d'apprendre le fonctionnement d'un instrument exceptionnel et de pouvoir écouter toutes les nuances de ses sonorités.

Dimanche 15h30-18h : visite commentée de l'orgue, découvertes des 10 tonnes de mécanismes, démonstration de la riche palette de sonorités et tribune libre à l'orgue d'Urrugne animée par les élèves de la classe d'orgue associative.

Ustaritz

Commune d'Ustaritz

Gaztelondo - Place de la Mairie
05 59 93 00 44
www.ustaritz.fr

Dimanche 10h-12h : parcours guidé (en français) du quartier Saint-Michel / Eliza Hegi "Art et histoire de l'architecture des maisons labourdines du XVII^e siècle à l'art contemporain, en passant par l'art déco" (6 étapes) (rendez-vous à Lapuridi - réservation recommandée au 05 59 93 00 44)

Dimanche 15h-17h : parcours guidé (en basque) du quartier Saint-Michel / Eliza Hegi "Art et histoire de l'architecture des maisons labourdines du XVII^e siècle à l'art contemporain, en passant par l'art déco" (6 étapes) (rendez-vous à Lapuridi - réservation recommandée au 05 59 93 00 44)

Dimanche 10h-12h/15h-17h : exposition de photographies (rendez-vous à la médiathèque)

Viven

Château de Viven

921 Chemin du Château
06 86 48 60 97
www.chateau-de-viven.com

Rebâti au XVIIe siècle par le baron d'Arros de Viven sur des vestiges de châteaux forts, le château a été modernisé au cours du XVIIIe siècle. Les jardins dominant la vallée de Luy de France. 13 ambiances dont le théâtre de verdure sont à découvrir.

Samedi et dimanche 10h-19h : découverte libre ou guidée des jardins et des dépendances du château de Viven. Exposition de caricatures de Philippe Lemoine et projection du film d'Évelyne Leterme "Les fruits retrouvés" espèces anciennes du Sud Ouest. Une conférence d'Alexis Ichas de l'Académie de Béarn est à découvrir (4€, gratuit -12 ans).

Samedi à 19h30 : concert (4€, gratuit -12 ans).