



LE MINISTÈRE  
DE LA CULTURE  
VOUS INVITE AUX

# JOURNÉES EUROPÉENNES DU PATRIMOINE

16 + 17  
SEPTEMBRE  
2017

# PATRI MOINE

JEUNESSE  
ET PATRIMOINE



## Nouvelle Aquitaine



[www.journeesdupatrimoine.fr](http://www.journeesdupatrimoine.fr) #JEP



**Publication réalisée dans le cadre d'un partenariat entre la Direction régionale des affaires culturelles et l'URCAUE Nouvelle-Aquitaine**

**Directeur de publication :**

Arnaud Littardi, directeur régional des affaires culturelles Nouvelle-Aquitaine

**Coordination :**

Stéphanie Bérusseau (Drac - site de Poitiers)

**Maquette et mise en page :**

Romuald Lamy et Stéphanie Bérusseau (Drac - site de Poitiers)

**Saisies réalisées par l'équipe de stagiaires (Drac - site de Poitiers) :**

Marie Barreau, Cyrielle Cadio de Kermainguy, Julie Croué, Justine Maurin, Maneva Ramiandramanjato

**Relectures :**

Stéphanie Bérusseau, Christine Blondet, Sylvie Duvigneau (Drac - site de Poitiers) Hélène Chiozzini (URCAUE)

**Logistique informatique :**

Jean-Pierre Cochon (Drac - site de Poitiers)

**Visuel national :**

D'après la conception graphique de l'Atelier 25

Les sites sont présentés par département puis par ordre alphabétique de commune.

Les informations transmises par les propriétaires, associations et autres organisateurs, indiquées dans ce programme ont été arrêtées à la date du 15 août 2017.

La Direction régionale des affaires culturelles ne peut être tenue pour responsable des modifications de dernière minute.

**Sans indication de tarif, les animations sont gratuites.**

**Françoise Nyssen**  
ministre de la Culture



## Éditorial

Parce que la sensibilisation des jeunes générations à la connaissance et la préservation du patrimoine est un objectif prioritaire du ministère de la Culture, les Journées européennes du patrimoine sont placées cette année, pour leur trente-quatrième édition, sous le thème de la jeunesse.

Pendant deux jours, les 16 et 17 septembre prochains, tout sera mis en œuvre, partout en France, pour sensibiliser les plus jeunes à ces enjeux. Pour leur donner, grâce à une programmation dédiée et adaptée à chacun, quel que soit son âge, les moyens de s'approprier le patrimoine dans toute sa diversité.

Mettre la jeunesse à l'honneur, c'est porter un éclairage particulier sur le travail remarquable accompli quotidiennement, en matière d'éducation artistique et culturelle, par l'ensemble des professionnels des établissements culturels et du monde de l'enseignement : conservateurs, médiateurs, animateurs, professeurs, conseillers pédagogiques, architectes, plasticiens, etc. C'est également valoriser le travail des associations et des réseaux passionnément engagés dans la connaissance, la conservation et la transmission du patrimoine sur l'ensemble du territoire en métropole comme dans les Outre-mer et dont je veux saluer l'investissement constant.

Nos jeunes sont nombreux à s'illustrer par leurs actions au service du patrimoine : bénévoles des chantiers de restauration du patrimoine ou de fouilles archéologiques, repreneurs de monuments historiques ou encore étudiants en métiers du patrimoine.

Ces Journées européennes du patrimoine sont l'occasion de leur rendre hommage.

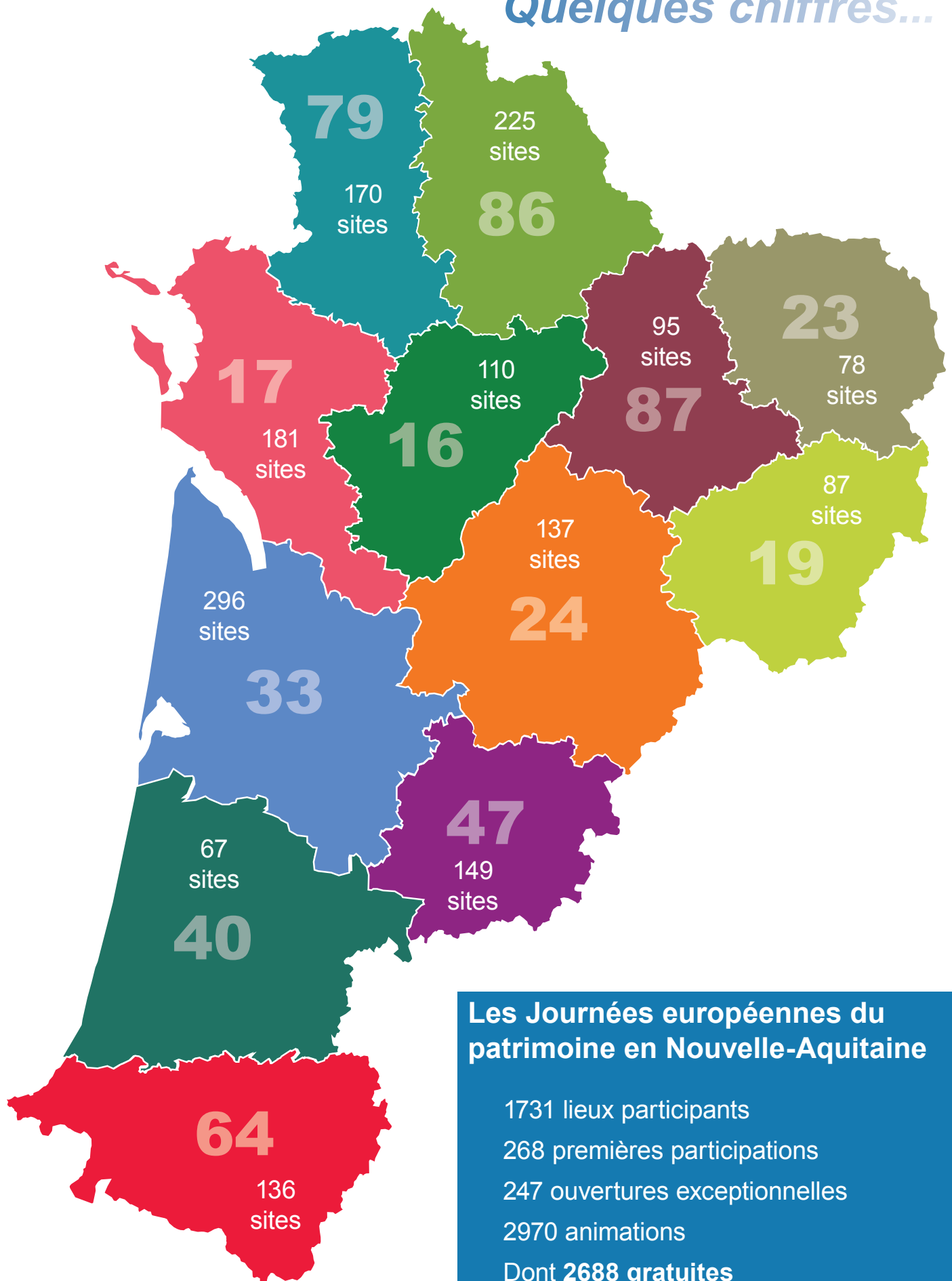
Je remercie chaleureusement tous ceux qui, professionnels et amateurs, propriétaires publics et privés, associations, partenaires privés et institutionnels, médias, contribuent à l'immense succès des Journées européennes du patrimoine.

Je vous souhaite de belles découvertes.

Françoise NYSSSEN,  
Ministre de la Culture

# NOUVELLE-AQUITAINE

Quelques chiffres...



## Les Journées européennes du patrimoine en Nouvelle-Aquitaine

1731 lieux participants  
268 premières participations  
247 ouvertures exceptionnelles  
2970 animations  
Dont **2688 gratuites**

(Chiffres arrêtés au 15/08)



## Ahun

### **Église Saint-Sylvain**

Place Alphonse-Defumade  
05 55 62 55 93  
ahun-creuse-tourisme.fr

Église au magnifique chevet roman abritant des boiseries baroques et une Piéta du début du XVI<sup>e</sup> siècle. Une crypte pré-romane est conservée sous le bâtiment elle abrite quelques vestiges gallo-romains dont le tombeau funéraire de saint Silvain patron d'Ahun.

*Samedi et dimanche 14h30-15h30 : visite commentée à la découverte du bourg et des nouveaux aménagements autour de l'église et de la crypte.*

## Aubusson

### **Cité internationale de la tapisserie**

Rue des Arts  
05 55 66 66 66  
www.cite-tapisserie.fr

La Cité internationale de la tapisserie occupe un bâtiment de 1969 dont la réhabilitation s'achève en 2016. Elle abrite des collections du XV<sup>e</sup> au XXI<sup>e</sup> siècle.

*Samedi et dimanche à 10h et 14h : visite accompagnée, le visiteur accède exceptionnellement aux ateliers et au centre de formation hébergés au sein de la Cité de la tapisserie (2h, 20 personnes maximum) (gratuit).*

*Samedi 15h30-17h : un atelier de dessin, coloriage et découpage pour marier art contemporain et patrimoine ancien des tapisseries de verdure (5-12 ans, les adultes accompagnant peuvent participer, réservation obligatoire au 05 55 66 66 66) (5 € par enfant).*

*Samedi et dimanche 10h-18h : visite libre du parcours permanent de la Cité internationale de la tapisserie et de l'espace de présentation du projet exceptionnel "Aubusson tisse Tolkien" (gratuit).*

*Samedi et dimanche 10h-18h : visite commentée du parcours permanent et de l'espace temporaire "Aubusson tisse Tolkien" (départs réguliers tout au long de la journée, en groupes limités à 40 personnes) (gratuit).*

### **Office de tourisme d'Aubusson et de Felletin**

63 rue Vieille  
05 55 66 32 12  
www.tourisme-aubusson.com/

*Samedi 10h-12h30/14h-17h30 : découverte de l'histoire et de la technique de la tapisserie dans une demeure du XVI<sup>e</sup> siècle, meublée et agrémentée de tapisseries anciennes et modernes au cours d'une démonstration.*

## Bénévent-l'Abbaye

### ***Église abbatiale Saint-Barthélémy***

Place Saint-Barthélémy

05 55 62 68 35

[www.inspirez-vos-vacances-en-creuse.fr](http://www.inspirez-vos-vacances-en-creuse.fr)

Étape sur la route de Saint-Jacques-de-Compostelle, cette église abbatiale des XI<sup>e</sup> et XII<sup>e</sup> siècles à l'iconographie riche en symbolique, mérite une visite approfondie. Son architecture très homogène est typique de l'art roman en Limousin, avec son clocher à 4 pans, son portail d'entrée polylobé très pur et sa tour lanterne octogonale sur la croisée du transept. Les 44 chapiteaux sculptés présentent une grande variété de motifs : rinceaux, griffons, palmettes, animaux et figures monstrueuses...

*Dimanche à 14h30 : visite commentée sur les secrets de l'église abbatiale prolongée par un concert à 15h30 avec Kyrill Boev, orgue et saxophone (1h).*

## Bétête

### ***Abbaye de Prébenoît***

Prébenoît

05 55 81 07 26

[www.terresdecombraille.com](http://www.terresdecombraille.com)

*Ouverture exceptionnelle*

Abbaye cistercienne du XII<sup>e</sup> siècle, bâtiments conventuels, vestiges de son abbatiale qui possède encore ses anciennes douves en eau, ancienne ferme, vestiges des fortifications du XV<sup>e</sup> siècle, le tout sur quatre hectares de prairie, entouré par le ruisseau du Cluzeau et la petite Creuse.

*Samedi et dimanche 10h-18h : exposition "Salon des arts". Premier salon des arts organisé par l'association PACAP dans le cadre de la mise en valeur de l'abbaye de Prébenoît. Sculptures et peintures seront présentées.*

### ***Église Saint-Pierre-aux-Liens***

05 55 65 05 95

[www.terresdecombraille.com](http://www.terresdecombraille.com)

Église des XII<sup>e</sup>-XIX<sup>e</sup> siècles.

*Samedi et dimanche 14h-18h : visite libre avec commentaires sur feuillet.*

## Blaudeix

### ***Église templière***

2 Puy Rougier

06 89 02 01 49

*Ouverture exceptionnelle*

Église templière construite par l'Ordre des Templiers au XIII<sup>e</sup> siècle.

*Samedi et dimanche à 14h30 et 16h30 : visite guidée de l'église templière de Blaudeix et commentaires sur la commanderie de l'Ordre de Malte à travers les siècles (1h30).*

## Bord-Saint-Georges

### ***Église Saint-Sulpice***

05 55 65 71 98  
www.terresdecombraille.com

Église possédant un riche mobilier baroque. Belle statue de saint Georges à cheval du XVIII<sup>e</sup> siècle.

*Samedi et dimanche 9h-18h : visite libre de l'église avec document.*

## Bosmoreau-les-Mines

### ***Musée de la Mine***

Place de la Mairie  
05 55 64 20 52  
www.museedelamine.fr

Le musée de la Mine de Bosmoreau retrace l'histoire de l'exploitation du charbon et la vie des mineurs de 1784 à 1958, à travers 7 salles d'exposition. La balade "les chemins de la mine", véritable musée à ciel ouvert, permet de découvrir les anciens sites miniers. Exploité de manière artisanale à ses débuts, ce site connaîtra son apogée quelques années avant sa fermeture en 1958. Le rachat en 2003 des sites historiques de la mine par la Commune de Bosmoreau, a permis la création d'un musée à ciel ouvert qui complète et enrichit le musée de la Mine.

*Samedi et dimanche 14h-18h30 : visite commentée des 7 salles d'exposition du musée avec reconstitution d'une cuisine et d'une salle de classe des enfants de la mine en 1920. Livret pédagogique pour les enfants de 5 à 7 ans et de 8 à 12 ans. À l'issue de la visite du musée, possibilité d'effectuer une randonnée de 3 km sur les anciens sites miniers (3€, gratuit -12 ans).*

## Bourganeuf

### ***Église Saint-Jean***

Place de l'Hôtel de Ville  
05 55 64 12 20  
www.paroisse-st-jean-en-limousin.org

Église de style gothique primitif fut édifée par les hospitaliers de Saint-Jean de Jérusalem à côté de leur château fin du XII<sup>e</sup> siècle. Au XV<sup>e</sup> siècle elle est agrandie et restaurée au XIX<sup>e</sup>.

*Dimanche à 16h30 : visite de l'orgue et démonstration par Guy Marissal. À l'intérieur de l'église, on peut y avoir l'orgue le plus ancien de la région. Il est classé au titre des Monuments Historiques (1h).*

### ***Mairie de Bourganeuf***

Place de l'Hôtel de ville  
05 55 64 12 20

Salle d'exposition Marcel Deprez de la mairie.

*Samedi 14h-17h : exposition "Regards croisés sur Bourganeuf". L'exposition a été réalisée tout au long de l'année à l'école Marie Curie. Son but est d'amener chacun à regarder et comprendre Bourganeuf dans sa richesse historique, géographique et culturelle. Elle a été l'occasion d'un partenariat avec le collège Jean Picart le Doux. La photographie s'est vite révélée être le moyen le plus naturel de faire grandir le regard.*

*Samedi à 14h30 : "Balade littéraire et historique à travers les voies de communication". Le collectif "Partage de lecture" qui vous propose de redécouvrir la gare de Bourganeuf, les voies de circulation en*

compagnie d'illustres auteurs de la littératures... En cas de pluie, les lectures auront lieu dans la salle Marcel Deprez (dans la limite des places disponibles).

## **Musée de l'électrification**

La Grand Eau  
05 55 64 12 20  
www.bourganeuf.fr  
Ouverture exceptionnelle

Le musée présente l'histoire de l'électrification de Bourgneuf. Cette dernière a été la troisième ville française à recevoir l'électricité en 1886.

*Samedi 14h-18h et dimanche 10h30-12h/14h-18h : visite libre. Les salles présentent des textes, des photos et de nombreux objets et machines. Des maquettes et des manipulations pédagogiques vous permettront de découvrir l'énergie électrique et hydraulique.*

## **Tour Zizim**

Place du Mail  
05 55 64 12 20  
www.ot-bourganeuf.com

La Tour Zizim est un bâtiment faisant partie de l'ensemble architectural de la commanderie de Bourgneuf. Construite au XVe siècle sous les ordres de Guy de Blanchefort, neveu de Pierre d'Aubusson, grand maître des chevaliers Hospitaliers de Saint-Jean de Jérusalem, elle fut la prison du prince ottoman Djem, fils de Mehmet II. À l'origine, ce sont les chevaliers Hospitaliers qui ont bâti la cité de Bourgneuf au XIIe siècle.

*Samedi et dimanche à 11h, 14h30 et 16h30 : visites commentées. Les visiteurs découvrirons l'histoire de ce prince turc, Djem, surnommé Zizim, qui fut l'hôte le plus célèbre de la tour du même nom qui fut d'ailleurs construite pour lui (45 min).*

*Samedi et dimanche 10h-12h/14h-17h : visite libre. Les visiteurs pourront arpenter les 110 marches de la Tour Zizim pour découvrir l'histoire des chevaliers Hospitaliers et du prince turc Djem, surnommé Zizim, fils de l'empereur ottoman Mehmet II, qui fut emprisonné dans la tour au XVe siècle.*

## **Boussac**

### **Château de Boussac**

Rue du Château  
05 55 65 07 62  
www.terresdecombraille.com

Château du XVe siècle dominant la vallée de la Petite Creuse. Intérieurs richement meublés (tableaux, tapisseries, meublés, collections diverses...).

*Samedi et dimanche 9h-12h/14h-17h : visite commentée du château et de ses nombreuses salles et collections. Visite de plusieurs pièces meublées, du jardin mais aussi de l'exposition estivale avec les sculptures d'Eric Dubois et les tapisseries de Dom Robert (10€, gratuit pour les enfants).*

### **Église Saint-Anne**

Bourg  
05 55 65 05 95  
www.terresdecombraille.com

Église du XVe siècle, tableaux, statues et vitraux. Reste de peintures du XVIe siècle.

*Samedi et dimanche 9h-18h : visite libre avec document.*

## **Mairie et salle des mariages**

Place de l'Hôtel de Ville  
05 55 65 01 09  
www.terresdecombraille.com

Dans la salle des mariages de la mairie : tapisseries anciennes de Felletin.

*Samedi 9h30-12h : visite libre de la salle des mariages et de ses tapisseries. Formulaire de visite disponible à l'accueil.*

## **Vieux bourg de Boussac**

Place de l'Hôtel de Ville  
05 55 65 05 95  
www.terresdecombraille.com

Vieille ville, ses monuments et rues emblématiques et point de vue sur le château.

*Samedi à 15h: visite commentée du vieux Boussac (1h). Le départ de la visite se fera devant l'Office de Tourisme (place de l'hôtel de ville). Découverte du bourg ancien et de ses monuments (mairie, église, ancien moulin...).*

*Samedi et dimanche 9h-18h : visite libre à l'aide d'un document.*

## **Chambon-sur-Voueize**

### **Bourg de Chambon-sur-Voueize**

05 55 82 15 89  
www.terresdecombraille.com

La vie chambonnaise à l'époque des imprimeurs.

*Samedi à 14h30 : visite commentée (2h). Découverte du quartier Saint-Eloi et de petits métiers d'hier.*

## **Chambonchard**

### **Église Saint-Martin**

05 55 65 54 14

Église du XIIe siècle conservant une fresque représentant le Christ en Majesté bénissant les élus.

*Samedi et dimanche 9h30-19h : visite libre avec livret.*

## **Chéniers**

### **Amicale des vieux métiers d'antan**

Chez Mr Boitard, le Fournioux  
05 55 62 84 05

Vieux métiers d'antan, matériel agricole ancien. Machine à sabots, vieux outils.

*Dimanche 9h30-12h/14h-18h : visite libre ou commentée de l'exposition (anciens outils, matériel agricole, vieux moteurs). Ateliers (sabotier, affûtage).*

### **Écomusée Tuilerie de Pouligny**

Chemin des Tuiliers  
05 55 62 19 61



Dernière tuilerie-briqueterie du département de la Creuse encore en élévation. La tuilerie de Poulligny offre aux visiteurs toute la magie du patrimoine architectural lié à l'argile et à son travail. Sur un domaine de 10 ha se succèdent les forêts pour le bois et l'argile, 3 bâtiments professionnels, une maison de maître, la maison des ouvriers et les bâtiments agricoles. Un ensemble unique dans le département de la Creuse.

*Samedi et dimanche 14h30-16h : visite guidée pour comprendre l'histoire des tuiliers-briquetiers, des potiers de la Marche et du Berry (1h30). De la géologie au paysage, de l'agriculture à l'artisanat lié au travail de l'argile, à la découverte de ce riche passé lié au travail de l'argile. À l'occasion des Journées européennes du patrimoine, la visite fera également un focus sur la place des enfants dans les tuileries au XIXe et dans la première moitié du XXe siècle. Temps de travail, apprentissage, rôle et tâche, position sociale,... (1€)*

## Clairavaux

### ***Église Notre-Dame-de-l'Assomption***

05 55 66 91 13

Édifice classé du XIIe siècle. Ajout d'une chapelle au XVe siècle. Remarquable retable du XVIIIe siècle en chêne sculpté, classé au titre des Monuments historiques. Deux statues en calcaire XVe siècle classées. Décors peints dont un calendrier paysan sur arc doubleau. Au sol, plusieurs dalles funéraires gravées de Croix de l'Ordre de Malte ainsi qu'une croix monumentale classée sont représentées.

*Samedi et dimanche 9h-19h : visite libre.*

### ***Moulin de Louzelergue***

Louzelergue  
05 55 66 91 13

Moulin entièrement restauré datant de la fin du XVIIIe siècle. Il possède une charpente remarquable dite à "Cruck" dont la couverture est en ardoises de Travassac. De plus, il est doté d'un système à roues horizontales et d'un mécanisme à cuillers.

*Samedi et dimanche à 8h : visite du moulin en accès libre, pas de fermeture du site.*

## Clugnat

### ***Église Saint-Martial***

05 55 65 00 56  
www.terresdecombraille.com

Tableaux, statues, vitraux, litre funéraire, belles peintures murales, clocher porche.

*Samedi et dimanche 9h-18h : visite libre de l'église avec document.*

### ***Musée archéologique***

Ancien presbytère  
07 86 10 35 22  
clugnatois.com/notre-musee

Musée de la Préhistoire aux époques gallo-romaine et mérovingienne.

*Samedi et dimanche 15h-18h : visite commentée du musée.*

# La Courtine

## **La Courtine**

05 55 52 09 74  
www.lacourtine1917.org  
Première ouverture

Journées commémoratives du centenaire de la présence de 16 500 soldats russes sur le Plateau de Millevaches et de la mutinerie de 10 000 d'entre eux à La Courtine l'été 1917.

*Vendredi 9h30-16h30 : "Il y a un siècle 10 000 soldats russes étaient à La Courtine", parcours de cinq expositions pour le public scolaire, contes, théâtre, film et débat, discussion avec des descendants de soldats russes (rendez-vous salle polyvalente de La Courtine, réservation recommandée lacourtine1917@gmail.com).*

*Samedi 9h30-17h : "Colloque 1917 : année de guerres, de mutineries et révolutions". Il y a cent ans, à l'été 1917, des soldats russes se sont mutinés à La Courtine. Colloque avec huit historiens, journalistes, sociologues (rendez-vous salle polyvalente de La Courtine, réservation recommandée lacourtine1917@gmail.com).*

# Crozant

## **Centre d'interprétation du patrimoine**

5 rue Armand Guillaumin  
05 55 63 01 90  
www.hotel-lepinat.com

Au sein même des murs d'une ancienne auberge du XIXe siècle, les visiteurs pourront découvrir un musée retraçant l'histoire des peintres de plein air de 1820 à 1930 dans la Vallée de la Creuse.

*Samedi et dimanche 14h30-18h : visite découverte de l'histoire de l'école de Crozant et de la Vallée des Peintres. Durant 1h30 découvrez l'histoire de la peinture en plein air dans la Vallée de la Creuse de 1820 à 1930. Un voyage impressionniste à Crozant dans les pas des artistes, tel est le but de cette visite du Centre d'Interprétation du Patrimoine l'Hôtel Lépinat. Vous marcherez dans les pas de Claude Monet, d'Armand Guillaumin, de Francis Picabia, de Léon Detroy et de bien d'autres encore... Cette visite vous fera voyager de Paris à Crozant, de l'Hôtel des peintres aux motifs choisis par les artistes en passant par leurs ateliers. Une exposition temporaire viendra mettre en lumière Henri Pailler qui à l'image de son maître Armand Guillaumin sublima les couleurs de la Vallée de la Creuse (1€, gratuit -15 ans).*

## **Forteresse médiévale**

Forteresse de Crozant Route Isabelle d'Angoulême  
05 55 89 09 05  
www.forteresse-crozant.com

Forteresse médiévale du XIIe siècle et ancien fief de la famille des Lusignans. Ce lieu vit passer de 1100 à 1890 des personnages célèbres tels qu'Isabelle d'Angoulême, Jean Sans Terres, George Sand et Frédéric Chopin ainsi qu'un grand nombre de peintres qui firent la renommée de l'école de Crozant.

*Samedi et dimanche à 10h: visite guidée (2h). Découverte de l'ancienne forteresse durant une visite de deux heures en compagnie du directeur de cette dernière. Mieux comprendre l'ancienne forteresse de Crozant telle est le but de cette visite guidée au sein d'un ensemble médiévale où seuls subsistent encore quelques tours en élévation dans un site paysager incroyable à la confluence de la Creuse et de la Sédelle. Les objectifs de cette visite guidée sont de permettre à tous les participants de comprendre l'organisation et l'architecture de ce site militaire du XIIIe siècle.*

## Domeyrot

### ***Église Saint-Martial et Saint-Denis***

Place de l'Église  
05 55 62 24 33

Église romane du XIIe siècle modifiée et restaurée aux XVe, XVIIe et XIXe siècles. Première église à être pourvue de vitraux en tapisserie d'Aubusson représentant la découverte de l'ADN, l'étoile du berger, les premiers pas de l'homme sur la lune, le puits et la flamme.

*Samedi 14h30-16h30 : visite guidée accompagnée par un bénévole.*

## Évaux-les-Bains

### ***Abbatiale Saint-Pierre et Saint-Paul***

05 55 65 50 20

Abbatiale des XIe et XVIIe siècles. Clocher porche occidental à 5 étages, unique en Limousin.

*Samedi 9h-19h et dimanche 13h-19h : visite libre avec livret.*

## Felletin

### ***Église Notre-Dame et exposition de tapisseries***

Eglise du château, rue du Château  
05 55 66 54 60  
felletinpatrimoine.com

L'église du château date du XVe siècle elle est dédiée à Notre-Dame. Ses magnifiques verrières en dalles de verres signées Henry Guérin et son autel en granit signé Le Corbusier, dévoilera le parcours du cartonnier Mario Prassinos. Son œuvre tissée dialogue avec des créations de Le Corbusier, Calder, Sonia Delaunay.

*Samedi et dimanche 14h-18h : visite libre. Dans le cadre remarquable d'une église gothique, redécouvrez le travail de l'artiste Mario Prassinos, dessinateur-graveur, initié à la technique du carton par Jean Lurçat, auteur de plus de 150 cartons de tapisseries tissés par les ateliers Goubely-Gatien et d'une dizaine de tapisseries monumentales par le mobilier National (1€).*

### ***Lycée des Métiers du Bâtiment***

05 55 66 54 60  
*Ouverture exceptionnelle*

Jean-Pierre Paquet, architecte en chef des Monuments Historiques et des bâtiments civils, élabore entre 1947 et 1955 un complexe scolaire doté de bâtiments disposés de manière concentrique autour d'un promontoire. Cet ensemble original a été labellisé "Patrimoine XXe" en 2013.

*Samedi et dimanche à 15h : visite commentée par les membres de l'association Felletin Patrimoine environnement (réservation obligatoire au 05 55 66 54 60) (1h30).*

## Fresselines

### ***Les Forges***

05 55 89 24 61

*Première ouverture*

Chapelle qui abrite un décor lambrisé peint, aux couleurs si singulières, qui fait référence aux litanies de la Vierge. Cette chapelle est dédiée à Saint Gilles et date du XVe siècle. À l'intérieur de ce petit édifice, discret dans son cadre champêtre, on découvre un remarquable plafond de lambris en bois peint, qui orne l'ensemble de la voûte. Réalisé en 1631 par des artistes italiens itinérants, ce plafond quasiment unique en France est composé de nombreux médaillons qui se détachent sur le fond rouge. Ces petits tableaux délicats, aux détails toujours étonnamment lisibles, représentent des chérubins, des fontaines, des arbres, des tours, des miroirs, autant d'allégories (Miroir de la Justice, Arbre de la Connaissance, ...) et de références aux litanies de la Vierge.

*Dimanche à 10h et 14h : visite commentée.*

## Fursac

### ***Commanderie des Templiers de Paulhac***

05 55 62 68 35

[www.inspirez-vos-vacances-en-creuse.fr](http://www.inspirez-vos-vacances-en-creuse.fr)

Commanderie templière du XIIIe siècle typique du gothique rural unique en Limousin. Ses grandes fresques constituent l'expression la plus aboutie de la spiritualité des Templiers.

*Dimanche 16h30-18h : visite commentée de l'église de la commanderie, la chapelle Saint-Fiacre.*

### ***Parc arboretum de Tancognaquet***

12 parc de Tancognaquet

06 86 90 07 01

[www.parcdetancognaquet.com](http://www.parcdetancognaquet.com)

Propriété familiale devenue au cours des années un véritable arboretum : grande collection de conifères d'ornement, dont 70 séquoias, de très vieux feuillus classiques ou de collection comme des tulipiers, des magnolias. Arboretum avec des parties jardinées, comprenant une très grande variété d'arbustes à fleurs, principalement chinois. De nombreuses œuvres d'art ponctuent le parcours.

*Samedi et dimanche 13h-18h : visite libre du parc (dernière entrée à 17h).*

## Glénic

### ***Église de Glénic***

8, place de l'église

05 55 52 22 09

*Première ouverture*

Dédiée à la nativité de la Vierge, l'église de Glénic a été bâtie de la fin du XIe siècle au début du XIIe siècle à l'emplacement d'un temple gallo-romain. Remaniée et fortifiée au XVe siècle pendant la Guerre de Cent Ans, dépourvue de clocher, c'est un exemple remarquable d'architecture religieuse et militaire de facture romane et gothique. L'église est composée d'une nef de quatre travées voûtées d'ogives, flanquée de deux chapelles latérales, terminée par une abside à 5 pans qui constitue le chœur. Les récentes découvertes archéologiques ont permis de préciser la chronologie du site.

*Samedi et dimanche 10h-12h/14h-18h : exposition des trésors de l'église de Glénic. Exposition avec cartels des peintures murales, vitraux, objets mobiliers (statues, tableaux, douze chasubles et vêtements liturgiques...) et archéologiques (sarcophages, linteau gallo-romain...) de l'église de Glénic entièrement restaurée.*

*Dimanche 16h-18h : visite commentée par Géraldine Thevenot conservatrice déléguée des antiquités et objets d'art de la Creuse, (Conseil Départemental de la Creuse) et Jacques Roger (sous réserve), ingénieur d'études au service régional de l'archéologie du Limousin (DRAC).*

## **Gouzon**

### **Église Saint-Martin-de-Tours**

Place de l'Église  
05 55 62 20 39 - 05 55 62 26 92

Église datant des XIIe et XIIIe siècles, qui abrite une Vierge à l'Enfant en calcaire du XIVE siècle, des statues en bois doré de Saint-Roch et Saint-Martin, ainsi qu'un chemin de croix composé de peintures sur toile datant du XIXe siècle.

*Samedi et dimanche 14h30-17h : visite commentée par un bénévole.*

### **Église Saint-Nicolas**

Les Forges  
05 55 62 20 39

Cette église du XIIe siècle a été modifiée au XVe siècle et restaurée au XIXe siècle. Des peintures murales du IXe siècle ont été mises au jour lors d'infiltrations. On ne trouve que trois exemples similaires en France de ce type de peintures datées de l'époque carolingienne.

*Samedi et dimanche 14h30-17h : visite commentée accompagnée par un bénévole.*

### **Église Saint-Pierre-es-Liens**

Gouzougnat  
05 55 80 95 77 - 05 55 62 26 92

Il ne reste presque rien de l'église de Gouzougnat du XIIe siècle reconstruite au à l'époque moderne. Son clocher carré en maçonnerie date de 1903. Une pierre gravée indique que le sanctuaire de Gouzougnat a été élevé en l'honneur du dieu Mars.

*Samedi et dimanche 10h-17h : visite libre.*

## **Guéret**

### **Archives départementales de la Creuse**

30 rue Franklin Roosevelt  
05 44 30 26 50  
[www.archives.creuse.fr](http://www.archives.creuse.fr)

Les archives ont pour mission de collecter, classer, conserver et communiquer les documents relatifs au département.

*Dimanche à 14h15 et 16h30 : visite commentée des Archives départementales de la Creuse.*

*Dimanche à 14h15 : atelier de sigillographie "découvrir les sceaux et leur histoire".*

*Dimanche à 14h15 : atelier d'héraldique "découvrir et créer son blason".*

*Dimanche à 15h15 : chasse au trésor aux Archives départementales de la Creuse.*

*Dimanche 14h-17h30 : au fil de l'eau, exposition autour de la thématique de l'eau comme ressource naturelle, source d'énergie, source de vie et lieu de sociabilité.*

## **Église Saint-Pierre Saint-Paul**

Rue Jules Sandeau  
05 55 52 14 28  
*Première ouverture*

Église construite au XIXe siècle sur l'ancien édifice du XIIIe siècle, rénové au XVIe siècle. C'était la chapelle de l'ancien monastère autour duquel s'est édiflée la ville.

*Samedi à 11h, 14h et 15h30 : visite commentée. Découverte de l'orgue de Guéret, unique orgue à trois claviers de la Creuse. Explication et démonstration de ses jeux, de ses registres, de son mécanisme et de son fonctionnement. Illustration sonore par quelques morceaux. Historique de l'orgue, en général et de celui-ci en particulier. Les horaires donnés sont sous réserve de cérémonie religieuse.*

## **Le Renabec, La maison de Fernand Maillaud**

Avenue du Poitou  
05 55 52 14 29  
[www.gueret-tourisme.fr](http://www.gueret-tourisme.fr)

À partir de 1920, Fernand Maillaud partage son temps entre son appartement parisien, la Provence et Guéret où il commence la construction du Rénabec sur la colline de la Madeleine. Séduit par cette colline qui était alors dépouillée d'arbres et couverte de fougères et de bruyères, le peintre fit construire, en plusieurs étapes une maison qu'il appela "le Rénabec". Dès lors, il y vint tous les étés. En bas de la propriété se trouve le garage, Fernand Maillaud ayant très tôt utilisé une automobile pour aller peindre des paysages de campagne. On peut y voir l'enseigne "Renabec" portée par un étrange animal. Le portail d'entrée en arc elliptique est décoré dans un style typiquement Maillaud.

*Dimanche à 10h30 : visite commentée (1h30).*

## **Lycée Pierre Bourdan**

Place Molière BP 19  
05 55 41 70 00  
[www.lyc-pierre-bourdan.ac-limoges.fr](http://www.lyc-pierre-bourdan.ac-limoges.fr)  
*Ouverture exceptionnelle*

Composé de trois bâtiments principaux dont le plus ancien fut construit entre 1877 et 1880, le lycée Pierre Bourdan s'inscrit dans un style napoléonien mais résolument moderne. Le bâtiment principal comporte également une ancienne chapelle transformée en espace culturel et multimédia.

*Samedi à 10h et 14h30 : visites guidées des bâtiments historiques du lycée (rendez-vous devant le monument aux morts dans la cour principale du lycée) (1h).*

*Samedi 9h30-19h30 : exposition "Lycée Pierre Bourdan : au cœur du patrimoine guéretois depuis 1880". Visite libre de l'exposition consacrée à l'histoire du lycée.*

*Samedi 9h-12h/15h-16h : exposition "La radioactivité et les risques liés au nucléaire".*

## **Musée d'art et d'archéologie**

22 avenue de l'Hôtel de la Sénatorerie  
05 55 52 37 98  
[www.ville-gueret.fr](http://www.ville-gueret.fr)

Le musée possède de riches collections avec des pièces d'exception : peintures hollandaises, flamandes et françaises, trésors de l'orfèvrerie limousine, pièces d'art asiatique, belle collection d'archéologie égyptienne, celtique et gallo-romaine et un cabinet des sciences naturelles avec près de 500 animaux naturalisés.

*Samedi et dimanche 10h-12h/14h-18h : parcours libre des collections permanentes du musée en sciences naturelles, archéologie, arts asiatiques, peinture, sculpture, arts décoratifs...*

*Pour les Journées Européennes du Patrimoine, venez découvrir La Peinture d'Armand Béra et La Muse Calliope, dans un moment d'inspiration d'Adolphe Roger. Ces deux œuvres réalisées en 1817 et 1819 sortent tout juste d'une campagne de restauration menée par Clémence Fargues, restauratrice habilitée Musées de France. Elles ont la particularité d'être peintes au format du tondo, sur des toiles circulaires de près d'un mètre de diamètre. Elles retrouveront prochainement leur fonction initiale de dessus de porte au sein du musée.*

## **Préfecture de la Creuse**

4 place Louis-Lacrocq  
05 55 51 58 95

Reconstruite en 1748, cette demeure fut confisquée à la Révolution. Rachetée en 1796, le propriétaire décida de céder cette demeure à la nation, représentée par le préfet, en 1802. Un parc fleuri est attenant à l'arrière de celle-ci.

*Dimanche à 14h30, 15h30 et 16h30 : présentation "Immobilier et mobilier" de l'hôtel de la préfecture commentée et organisé de la façon suivante : la cour d'honneur, le hall d'entrée, la salle à manger, la chambre d'hôte, le bureau du Préfet, les salons et le parc/jardin (par groupe de 25 personnes maximum).*

## **Ville de Guéret**

1 rue Eugène France  
05 55 52 14 29  
www.gueret-tourisme.fr

Place Bonnyaud, centre "moderne" de la ville actuelle à la vieille ville. Plongez au coeur du "Chaminadour" décrit par Marcel Jouveneau (écrivain du XXe siècle) et découvrez des lieux insolites et emblématiques de la cité guérétoise.

*Samedi à 10h30 : visite commentée (1h30). Une incursion, toute en douceur, dans la cité guérétoise... Depuis la place Bonnyaud, centre moderne de Guéret, jusqu'au cœur de la vieille ville, cette visite commentée est une invitation à comprendre la création et l'histoire de la préfecture de la Creuse. Immeubles remarquables, fontaines, détails cachés et une plongée dans le Chaminadour de l'écrivain Marcel Jouhandeau vous attendent!*

## **Jalesches**

### **Église Saint-Léger-d'Autun**

05 55 65 05 95  
www.terresdecombraille.com

Église du XVe siècle, remaniée au XVIIIe siècle, avec vitraux, bénitier, statues, enfeu... Dans le cimetière on peut y voir des sépultures en brique.

*Samedi et dimanche 9h-18h : visite libre.*

## **Lavaufranche**

### **Commanderie**

06 27 01 51 77  
www.terresdecombraille.com  
*Ouverture exceptionnelle*

Commanderie XIIe-XVe siècles, avec une chapelle et un tombeau du commandeur du XVe siècle.

*Samedi et dimanche 13h30-18h30 : visite commentée de la commanderie de Lavaufranche. Découvrez une commanderie hospitalière. Les propriétaires vous feront découvrir l'extérieur des bâtiments (4€).*

## Lavaveix-les-Mines

### ***Les Ateliers de la Mine***

2 allée de la Mine  
06 83 57 30 67  
www.lesateliersdelamine.tl  
*Première ouverture*

Un tiers lieu artisanal et économique dans les ateliers de Lavaveix-les-Mines.

Un lieu d'hybridation économique, culturel et social, où les nouvelles manières d'entreprendre riment avec mutualisation, échange et contribution.

*Dimanche 10h-17h : visite libre.*

*Dimanche 10h-17h : lecture, commentaires et débats sur la nouvelle "Carbopolis", la cité des arts et du charbon, tirée de l'ouvrage "Les Contes du crépuscule" par son auteur, Dominique Farigoux.*

## Lupersat

### ***Église Saint-Oradoux***

Place de l'Église  
05 55 67 67 51

La construction de l'église de Lupersat fut lancée au XIe siècle. Dédiée à Saint-Oradoux (saint martyr dont les reliques sont conservées dans l'église) elle est de style roman classique en croix latine. Quelques siècles plus tard (1288) elle sera le siège de l'Archiprêtré de Combraille. Située à une vingtaine de kilomètres d'Aubusson, elle présente une silhouette très particulière dans le paysage creusois par son étrange flèche à bulbe (unique dans le département) qui se dresse au sommet du clocher de la croisée. La haute toiture de sa nef abrite une architecture sobre, aux chapiteaux sculptés assez particuliers pour la truculence osée des personnages (45 chapiteaux historiés). Elle abrite également un retable du XVIIe siècle. La foudre endommagea l'édifice au début du XVIe siècle, les réparations effectuées lui donnèrent son aspect actuel. Au XVIIe siècle, la duchesse de Montpensier, épouse du frère de Louis XIII fit exécuter quelques transformations comme en témoigne le portail nord qui porte ses armes. L'église Saint-Oradoux est classée au titre des Monuments Historiques depuis 1974. La restauration intérieure a été achevée en avril 2013, elle est suivie actuellement d'une restauration extérieure. L'église Saint-Oradoux est ouverte tous les jours au public.

*Samedi et dimanche 9h-21h : visite libre.*

## Malleret-Boussac

### ***Chapelle de Champeix***

Champeix  
05 55 65 06 22  
www.terresdecombraille.com  
*Ouverture exceptionnelle*



Chapelle XIIe-XIXe siècles.

*Samedi e dimanche 9h-18h : visite commentée. Un passionné du patrimoine vous dévoilera l'histoire de cet édifice.*

## **Église Saint-Martin-de-Tours**

05 55 65 06 22

[www.terresdecombraille.com](http://www.terresdecombraille.com)

Église XIIe-XVIIIe siècles. Tableaux, statues, retable XVIIIe siècle, litre funéraire.

*Samedi et dimanche 9h-18h : visite libre de l'église. À l'aide d'un feuillet de visite disponible sur place, découvrez l'intérieur de cet édifice, son mobilier, ses particularités.*

## **Malval**

### **Église, prieuré et château de Malval**

Le bour

05 55 81 07 26

*Ouverture exceptionnelle - Première ouverture*

*Samedi et dimanche à 14h30 : visite commentée. Histoire des monuments du bourg, son église, son prieuré et sa forteresse. Histoire des faits de guerre pendant la guerre de Cent ans à Malval.*

## **Montaigut-le-Blanc**

### **Château de Montaigut**

05 55 81 38 41

Unique en son genre en Limousin, le Château de Montaigut-le-Blanc est construit à l'emplacement d'une motte castrale qui culmine à plus de 500 mètres d'altitude. Il domine la Vallée de la Gartempe et offre une très belle vue panoramique. Protégé Monument Historique en 1926, le château, qui appartenait à la commune, a été acheté par des propriétaires privés qui, depuis, le restaurent.

*Samedi 14h-19h : Jean Louis Janavel, tourneur sur bois, vous invite à découvrir ses objets insolites en bois tourné.*

*Samedi et dimanche 14h-19h : Anthonin Fradillon vous propose la création d'un objet en 3D.*

*Samedi et dimanche 14h-19h : visite libre.*

## **Mourioux-Vieilleville**

### **Église Saint-Rémi**

05 55 62 00 34

Église aux caractéristiques gothiques rurales du Limousin au XIIIe siècle. La principale originalité de cet édifice est son clocher porche. À l'intérieur, une crucifixion constitue le seul témoin du mobilier du XIIIe siècle, d'autres éléments sont encore visibles ; bas-relief, statues, peinture murale et notamment une très belle Pietà baroque.

*Samedi et dimanche 10h-12h/14h-17h : visite libre à la découverte des statues, des vêtements liturgiques et de divers textiles.*

## Nouzerines

### ***Atelier de tapisseries de Françoise Vernaudon***

Lieu-dit Les Ansannes

05 55 82 01 52

[www.francoisevernaudon.blogzoom.fr](http://www.francoisevernaudon.blogzoom.fr)

Dans son atelier de tissage, Françoise Vernaudon réalise sur ses métiers à tisser des tapisseries d'Aubusson.

*Samedi et dimanche 10h-12h/14h-18h : démonstration de tissage de tapisseries d'Aubusson sur métier de basse lisse et visite de mon atelier (20 personnes maximum).*

### ***Église Saint-Clair***

05 55 85 01 82

[www.terresdecombraille.com](http://www.terresdecombraille.com)

Église XIIe-XIXe siècles. Tableaux, statues, reste de peintures murales. Modillons sur abside romane.

*Samedi et dimanche 9h-18h : visite libre de l'église avec commentaires sur place.*

## Parsac-Rimondeix

### ***Église Saint-Jean-Baptiste***

05 55 80 95 77 - 05 55 62 26 92

L'église du XIIe et XIIIe siècle fut donnée aux chevaliers du Temple en 1282 par l'évêque de Limoges. Rimondeix était l'église mère dont dépendait Blaudeix où était installée la commanderie. Les chevaliers de l'ordre de Malte y firent halte en 1616.

*Samedi à 14h30 : visite commentée par un bénévole (2h).*

### ***Église Saint-Martin***

05 55 62 23 10

Église du XIIe siècle restaurée au XIXe dans laquelle on peut découvrir des traces de peintures murales sur le mur nord de la première travée dans le chœur.

*Samedi 14h-18h : visite commentée accompagnée par un bénévole.*

## La Pougé

### ***Jardin villa Lo Trémoulado***

06 14 65 96 02

Jardin, villa Lo Trémoulado de 1907, répertoriée "remarquable", dans le "guide des constructeurs" de 1907.

Ouverture exceptionnelle de la salle de réception, des petits et grands salons pour le "grand bal des animaux" (collections privées, Robert Champeaux "taxidermiste"). Pour goûter un peu de repos salon de thé éphémère à l'ombre des citronniers. Accès handicapés, un parking sera aménagé face à la propriété.

*Samedi et dimanche 10h-18h : visite libre du jardin villa Lo Trémoulado. Ouverture exceptionnelle du grand salon en salon de thé.*

*Samedi et dimanche 14h30-17h30 : surprises musicales avec "Soleil en confettis" en présence de Chantal Mary-Wéber et ses créations textiles, pour la dédicace de son livre "Le luxe aux petits points".*

## **Poussanges**

### ***Église Saint-Pierre Saint-Paul***

Bourg  
05 55 66 49 44

Édifice du XIVe siècle constitué d'une nef à trois travées dont une forme le chœur, de deux chapelles du XVIIIe siècle voûtées en berceau ainsi qu'un clocher-mur à pignon triangulaire. Remarquable portail sud en tracé brisé sculpté de chapiteaux formant des frises. Figures sculptées.

*Samedi et dimanche 9h30-18h30 : visite libre.*

## **Puy-Malsignat**

### ***Château de Margeleix***

Margeleix  
06 08 96 95 24

À 10 km d'Aubusson, le château de Margeleix, l'ancienne chapelle et le puits forment un ensemble du 17e siècle inscrit au titre des Monuments historiques dont deux pièces classées pour leurs décors peints et leurs boiseries. Au XVIIIe siècle il fut la demeure de Monsieur de Margelay, précepteur de La Fayette, le héros de la guerre d'indépendance d'Amérique qui a passé une partie de son enfance en ces lieux. C'est lui qui le premier rédigea la Déclaration des Droits de l'Homme. L'ancienne chapelle, restaurée, est consacrée à "La Lutte contre toutes les déportations". Elle accueille des "vitreaux tapisserie" de Jean Fourton.

*Samedi et dimanche 11h-17h : visite commentée ou visite libre, lecture et témoignages. Découverte d'un lieu, un site, une époque où s'inscrit l'histoire d'une famille, de personnages célèbres.*

## **Saint-Chabrais**

### ***Poulaillers de plein champ***

Haute serre Le Bourgnon  
05 55 62 32 42

Poulaillers de plein champ, dont 3 ont été restaurés et mis en valeur.

*Dimanche à 14h30 : visite commentée de six poulaillers de plein champ autour du village (environ 1h30 de circuit).*

## **Saint-Dizier-la-Tour**

### ***Les Mottes Castrales de l'An Mil***

Hameau de la Tour  
06 24 98 82 02  
[latourassociation.wix.com/latourfr](http://latourassociation.wix.com/latourfr)

Lieux de pouvoir et de défense, les mottes castrales de la Tour constituent le site d'apparition du premier des Comtes de la Marche. Frontière lors des multiples confrontations entre l'Aquitaine et la France Occidentale, les vestiges visibles révèlent l'importance du site. La visite et le décryptage des vestiges qui jalonnent le parcours est un voyage dans le temps de l'époque romaine jusqu'à la Révolution Française.

*Samedi 8h30-19h et dimanche 9h-18h : visite guidée. Elle commence avec les événements de 954, et se termine en 1792. Elle permet de comprendre rapidement et simplement les choix qui influencent notre histoire. (Pas de limite, de nombreux guides sont sur place, départ en visite au fur et à mesure de l'affluence, toutes les 10 min).*

## **Saint-Dizier-Leyrenne**

### ***École communale***

2 rue du Château

*Ouverture exceptionnelle - Première ouverture*

*Samedi et dimanche 9h30-18h : exposition "Écoles et écoliers de 1850 à 2017", retraçant les différentes constructions scolaires qui se sont succédées sur le même site? Vous découvrirez l'histoire des bâtiments, des classes et de leurs élèves, avec la présentation de manuels, de cahiers et d'objets de chaque période.*

## **Saint-Julien-la-Genête**

### ***Église Saint-Julien***

05 55 65 54 09

Église datant du troisième quart du XIXe siècle, elle surprend par sa décoration intérieure très riche.

*Samedi et dimanche 9h30-19h : visite libre avec livret.*

## **Saint-Marien**

### ***Atelier de maquettes de Guy Cauret***

05 55 82 00 86

[www.terresdecombraille.com](http://www.terresdecombraille.com)

Atelier de Guy Cauret. Maquettes en bois qui expliquent l'histoire du métier de charpentier. Maquettes animées construites entièrement à la main.

*Samedi et dimanche 9h-12h/14h-17h30 : atelier "Le bois passionné", telle est la devise de ce maître charpentier qui a conçu diverses maquettes animées retraçant l'évolution de ce métier.*

### ***Église Saint-Marien***

05 55 82 00 87

[www.terresdecombraille.com](http://www.terresdecombraille.com)

Église d'origine romane, XIIe-XIXe siècles. Vitraux, statues et éléments gothiques.

*Samedi et dimanche 9h-18h : visite libre de l'église avec commentaires sur feuillet.*

## Saint-Martin-Château

### ***Le Pré aux sculptures***

Lavergne

[pierredigan.com](http://pierredigan.com)

*Ouverture exceptionnelle - Première ouverture*

Créé en 1993 par l'artiste Pierre Digan, le Pré aux sculptures comprend une cinquantaine de ses œuvres. Une rétrospective à ciel ouvert présentant les différents travaux de l'artiste sur bois, ciment, céramique, marbre et enfin granit.

*Dimanche 10h-18h: visite du Pré aux sculptures, lieu de vie et de travail de Pierre Digan. Créé en 1993 par l'artiste sculpteur, céramiste Pierre Digan, le "Pré aux sculptures" comprend une cinquantaine de ses œuvres. Une rétrospective à ciel ouvert présentant les différents travaux de l'artiste sur bois, ciment, céramique, marbre et enfin granit, sa matière de prédilection. Une salle d'exposition retrace son oeuvre plurielle avec des productions de céramique utilitaire, animalière, murale ou encore identitaire. Durant plusieurs décennies, Pierre Digan a réhabilité ce petit hameau pour en faire un lieu d'expression où la nature et l'art ne font qu'un.*

## Saint-Pardoux-les-Cards

### ***Château de Villemonteix***

Villemonteix

05 55 62 33 92

[www.chateau-de-villemonteix.com](http://www.chateau-de-villemonteix.com)

Château du XVe siècle comportant un corps de logis rectangulaire flanqué de tours rondes aux angles ainsi qu'une tour d'escalier carrée. Deux des angles sont couronnés d'échauguettes en encorbellement. Un chemin de ronde domine les murailles et de petites ouvertures en accolade ornent l'intervalle des corbeaux supportant des mâchicoulis. Dans la cour, un puits hexagonal à panneaux assemblés, présente une décoration de quadrilobes. Un tilleul tricentenaire et un pigeonnier fortifié (XVe-XVIe siècles) sont également visibles. Une douzaine de pièces sont présentes sur les quatre niveaux du château. On peut y admirer entre autres des tapisseries d'Aubusson dont les modèles sont de Isaac Moillon.

*Samedi et dimanche 10h-12h/14h-19h : visite commentée. Dans la partie privée, exceptionnellement ouverte ce jour là, vous pourrez découvrir des œuvres de Artung, Rougemont, Takis, etc... À l'accueil, vous découvrirez une exposition de photographies sur la Creuse réalisée par Didier Pilon (5€, gratuit -15 ans).*

## Saint-Pierre-le-Bost

### ***Église Saint-Pierre-le-Bost***

05 55 65 07 67

[www.terresdecombraille.com](http://www.terresdecombraille.com)

Église du XIIe-XIXe siècles, isolée dans un site champêtre. Tableaux, statues, vitraux, pierres tombales armoriées.

*Samedi et dimanche 9h-18h : visite libre de l'église avec commentaires sur feuillet.*

## Saint-Sébastien

### ***Espace patrimoine Klepsydra***

5 Parchimbaud  
06 32 76 83 09  
codegass.free.fr

Espace patrimoine qui permet de découvrir 2000 ans d'histoire au travers de panneaux et d'objets autour d'une muséographie : période gallo romaine (temple, villa, voie impériale), période mérovingienne (sarcophage), Moyen-Âge (croix mystérieuses, abbaye, prieuré), XIXe siècle ferroviaire (historique des 2 lignes Paris-Toulouse et Saint-Sébastien - Guéret), Résistance.... Pour les randonneurs circuit libre de 14km permettant de découvrir le patrimoine in situ.

*Samedi et dimanche 14h-18h : visite commentée des différentes périodes, circuit de 14 km pour les randonneurs, avec découverte du patrimoine et du patrimoine naturel.*

## Saint-Silvain-Bas-le-Roc

### ***Église Saint-Silvain***

05 55 65 06 02  
www.terresdecombraille.com

Église XIIe-XIXe siècles. Tableaux, statues, vitraux, beau retable baroque du XVIIIe siècle.

*Samedi et dimanche 9h-18h : visite libre de l'église avec document.*

## Saint-Silvain-Bellegarde

### ***Église et retable***

Bourg  
05 55 67 62 47  
www.saintsilvainbellegarde.fr  
*Première ouverture*

Église du XIIIe siècle, remaniée au XVIIe siècle, inscrite à l'Inventaire Supplémentaire des Monuments Historiques depuis 1925. Autel principal et les deux latéraux en bois polychrome, datant du XVIIe siècle, sont classés au titre des Monuments Historiques depuis 1992 et 2016.

*Samedi et dimanche 9h-18h : visite libre.*

## Saint-Sulpice-le-Dunois

### ***Chapelle du Mas Saint Jean***

05 55 89 24 61  
*Première ouverture*

Dédiée à Saint-Jean, cette chapelle du XIIe siècle est de forme rectangulaire, sans ornements, elle est construite en pierre sèche avec un toit pentu en tuiles plate. Propriété de la Commune de Saint-Sulpice-le-Dunois (Creuse) depuis septembre 2002, la chapelle est abritée par un tilleul, arbre de 600 ans et d'une circonférence de plus de 7 mètres, classé remarquable en Limousin. Située à la sortie du hameau du Mas Saint-Jean, elle est un but de promenade incontournable. Le vitrail de la chapelle représentant Jeanne d'Arc (qui aurait prié dans la chapelle vers 1430), réalisé en 2005 par

Antoine Duchambon, Maître verrier à Saint-Laurent-les-Eglises, a été offert par Monsieur Gaston Delacour, habitant du Mas Saint-Jean.

*Samedi à 10h et 14h : visite commentée (sur inscription).*

## **Saint-Sulpice-les-Champs**

### ***Espace Eugène Jamot***

12 route de Banize  
05 55 67 63 57  
www.espace-jamot.fr

Le musée dédié au Docteur Eugène Jamot propose un véritable saut dans le temps, ainsi qu'un voyage de la Creuse natale du Docteur Jamot jusqu'en Afrique subsaharienne où il vécut 25 ans "au service de l'homme". Possibilité d'entrer dans son univers au travers d'archives exceptionnelles et d'objets uniques.

*Samedi et dimanche à 15h, 16h30 et 18h : qui était le Docteur Eugène Jamot ? Venez le découvrir à travers une visite commentée de l'espace Eugène Jamot !*

## **Sermur**

### ***Commune de Sermur et son patrimoine***

05 55 67 08 01

À la découverte de la commune de Sermur et de son patrimoine local.

*Dimanche à 15h : en partant d'une vue de l'ancienne carrière de Sermur, en arpentant le village, partez à la découverte du voyage d'une pierre, démonstration de taille de pierre et mini-ateliers découvertes pour les enfants (1h) (rendez-vous au parking de la mairie).*

## **Soubrebost**

### ***Maison Martin Nadaud***

La Martinèche  
05 55 64 25 15  
www.martinadaud-martineche.com

Maison natale de Martin Nadaud construite par son père et son grand-père en 1808. Après un voyage en diligence, rencontre avec Martin Nadaud dans son salon pour des conversations sur les grands thèmes de son engagement politique : enseignement, améliorations sociales, retraites, travaux publics, accidents du travail. Découverte du rôle et de l'histoire des institutions politiques françaises et européennes. Insolite : le jardin et ses bancs sonores pour terminer la visite. Un musée dédié à l'histoire et à l'œuvre du plus célèbre des maçon de la Creuse devenu homme politique.

*Samedi 14h30-18h30 : découverte des jeux anciens. Entre stratégie et habileté, petits et grands sont mis au défi de tester les jeux en bois d'antan. Dans le cadre exceptionnel et historique du site de la Martinèche, les enfants comme les adultes sont invités à relever les défis proposés sur différents grands jeux en bois. Il faudra faire preuve d'adresse et de ruse pour en sortir vainqueur ! Jeux de la Grenouille, du Gruyère ou du Batik sont à découvrir avec beaucoup d'autres ! (Sur inscription) (gratuit).*

*Samedi et dimanche 14h30-18h30 : visite libre "Découverte de l'histoire de l'illustre Martin Nadaud". Visite interactive au cœur du XIXe siècle dans la vie du célèbre maçon et républicain convaincu. (Sur inscription) (5€, 3€ pour les enfants).*

## **Soumans**

### ***Chapelle de Bellefaye***

Bellefaye  
05 55 65 40 90

Chapelle à clocher-mur offrant un véritable point de vue sur les campagnes environnantes. La chapelle se trouve à proximité du château de Bellefaye.

*Samedi et dimanche 14h-18h : visite libre avec commentaires sur feuillet.*

### ***Église Saint-Martin-de-Tours***

05 55 65 40 90  
[www.terresdecombraille.com](http://www.terresdecombraille.com)

Église halle du XVIIIe siècle, d'origine romane. Elle conserve tableaux, statues et vitraux.

*Samedi et dimanche 9h-18h : visite libre avec commentaires sur feuillet.*

## **Tercillat**

### ***Église Saint-Sulpice-de-Bourges***

05 55 65 05 95  
[www.terresdecombraille.com](http://www.terresdecombraille.com)

Église d'origine romane des XIIe-XIXe siècles.

*Samedi et dimanche 9h-18h : visite libre avec livret.*

## **Toulx-Sainte-Croix**

### ***Église Saint-Martial***

05 55 65 15 48  
[www.terresdecombraille.com](http://www.terresdecombraille.com)

Église du XIe-XIXe siècles. Tableaux, statues, vitraux, bas relief antique et lion de granite d'époque gallo-romaine. Clocher séparé.

*Samedi et dimanche 9h-18h : visite libre avec document.*

### ***Lavoir d'hiver, chantier de restauration***

05 55 41 69 24  
[www.terresdecombraille.com](http://www.terresdecombraille.com)

Le lavoir d'hiver, patrimoine vernaculaire de la commune de Toulx-Sainte-Croix, est situé dans un creux sur le flanc sud du Bourg. Sa situation géographique permettait aux lavandières de l'utiliser l'hiver. Encore utilisé au début du XXe siècle, il comprend des murs de soutènements en pierres sèches, une fontaine typique creusoise et un lavoir semi-ovale. Une campagne de restauration a été engagée. L'association "Pierres en marche" souhaite l'utiliser comme support de promotion des



constructions en pierres sèches, de valorisation de la faune et de la flore et de canalisation et irrigation des eaux. Le lavoir a pour vocation d'être rattaché à des chemins de randonnée.

*Samedi 10h-17h et dimanche 11h-17h : portes ouvertes au lavoir d'hiver et visite du chantier de restauration.*

## ***Village de Toulx Sainte Croix***

05 55 65 05 95

[www.terresdecombraille.com](http://www.terresdecombraille.com)

Patrimoine rural du village, église et tour panoramique.

*Samedi à 10h30 : visite commentée (1h) du village par une passionnée qui vous fera découvrir toutes ses particularités, son histoire et ses légendes. Vous pourrez également monter en haut de la tour panoramique et observer le magnifique point de vue sur sept départements !*

## **Trois-Fonds**

### ***Église Sainte-Anna***

Route de Ventenat

05 55 81 78 52 - 05 55 62 26 92

Ce qui fait la particularité de cette église du XIX<sup>e</sup> siècle, c'est son histoire : l'édifice a été élevé en dehors du village, au bord de la route menant à Boussac. Il devait être rejoint par une mairie et un cimetière, mais le projet, jugé ensuite démesuré, n'est pas allé plus loin que l'église, bâtie entre 1885 et 1887. La nef n'a que deux travées.

Le transept est saillant et le chœur est à chevet plat.

*Samedi et dimanche 10h-17h : visite avec livret disponible à l'entrée de l'église.*