

Provence-Alpes- Côte d'Azur

Rendez-vous
aux Jardins
02—04 juin 2023

Les musiques du jardin

rendezvousauxjardins.fr
#RdvJardins

Illustration : Charlotte Gastaut / Costume 3 Places



Rima Abdul Malak

Ministre de la Culture

© Ministère de la Culture. Thibaut Chapotot

« **Le jour point**

Et, nous retrouverons demain dans le jardin

En poussières d'argent sur le rosier

Nos rêves d'enfants.

[...]

J'ai dans les yeux, les aurores des temps anciens

Et dans la tête, la chanson des temps futurs. »

Bernard Dadié, Hommes de tous les continents (1967)

Cette année, les Rendez-vous aux jardins s'ouvrent plus que jamais à l'évocation poétique de Bernard Dadié. Qu'on y siffle, qu'on y écoute un concert ou que l'on pense à tout ce que le jardin, dans ses sons et dans son esthétique, a inspiré de mélodies : le lien entre nature et musicalité nous frappe comme une évidence. Entre le 2 et le 4 juin 2023, plus de 2200 parcs et jardins en France, rejoints par 400 autres à travers l'Europe, célébreront ainsi « Les musiques du jardin » en organisant, dans le cadre des vingtièmes Rendez-vous aux jardins des ateliers, des visites, des démonstrations et même des trocs de plantes !

Je vous souhaite à tous d'excellentes promenades, au carrefour de nos patrimoines naturels et culturels !



Le Label «Jardin remarquable

Le label « jardin remarquable », créé en 2004 par le ministère de la culture et de la communication avec le concours du Conseil national des parcs et jardins, vise à reconnaître et valoriser des parcs et jardins ouverts au public et bien entretenus. Ce label concerne à la fois les jardins anciens, protégés ou non au titre des monuments historiques, et les jardins contemporains. Il s'agit d'un label d'État, accordé pour 5 ans par une décision du préfet de Région après avis favorable d'une commission présidée par le directeur régional des affaires culturelles, révocable et renouvelable.

Les critères pris en compte pour l'attribution sont la composition, l'intégration dans le site, la présence d'éléments remarquables, l'intérêt botanique, l'intérêt historique, la qualité de la communication et de la documentation, l'entretien et le plan de gestion.

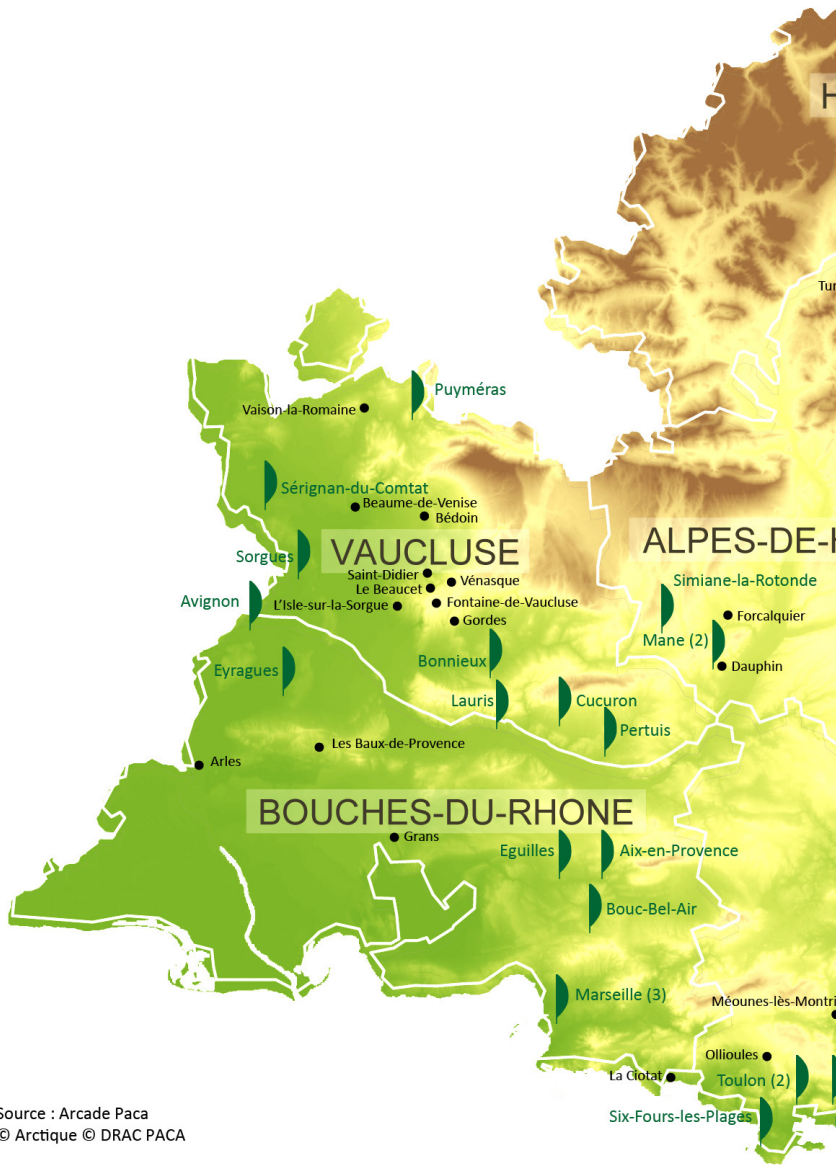
Le label procure les avantages suivants :

- Mention dans les documents diffusés par le ministère de la Culture,
- Appui pour l'obtention d'une signalisation routière spécifique,
- La possibilité d'une prise en compte dans la définition des plans locaux d'urbanisme (PLU),
- Appui du Conseil national des parcs et jardins, du Comité des parcs et jardins de France et de l'association régionale.

Le label engage en contrepartie les propriétaires à assurer un entretien régulier de leur jardin, à ouvrir au public au moins 40 jours et 6h par jour entre le 1er janvier et le 31 décembre, à participer au moins à une opération nationale (Rendez-vous aux jardins ou Journées européennes du patrimoine), à mettre une documentation à disposition du public, à apposer la plaque figurant le logotype du label.

Au 14 avril 2023, 465 parcs et jardins bénéficiaient de ce label en France. A ce jour, la région Provence-Alpes-Côte d'Azur compte 48 jardins labellisés. Ils sont répartis dans les six départements de la région et concernent des jardins de différentes époques, publics ou privés, d'intérêt historique, paysager, urbain, botanique, ethnobotanique, artistique, voire ludique... Ils témoignent ainsi de la variété de nos jardins, de la diversité des approches et du dynamisme de la création contemporaine.





Source : Arcade Paca
 © Arctique © DRAC PACA



LES JARDINS LABELLISÉS...

ALPES-DE-HAUTE-PROVENCE

MANE

Jardins du prieuré de Salagon
04 92 75 70 50
www.musee-de-salagon.com

Parc du château de Sauvan
06 70 03 27 04
www.chateaudesauvan.com

SIMIANE-LA-ROTONDE

Jardin de l'ancienne abbaye de Valsaintes
04 92 75 94 19
www.valsaintes.org

HAUTES-ALPES

GAP

Domaine de Charance
04 92 53 26 79
www.ville-gap.fr/charance

VILLAR D'ARÈNE

Jardin botanique alpin du Lautaret
04 92 24 41 62
www.jardinalpindulautaret.fr

ALPES-MARITIMES

ANTIBES

Jardin botanique de la villa Thuret
04 92 38 64 70
www.sophia.inra.fr/jardin_thuret

COURSEGOULES

Jardin du vallon du Brec
06 63 11 19 00
www.le-vallon-du-brec.com

EZE

Jardin exotique
04 93 41 26 00
www.jardinxotique-eze.fr

GRASSE

Jardin de la villa Fort France
04 93 36 04 94
www.valeriedecourcel.fr

LA GAUDE

Jardin de l'Argelière
04 93 24 46 36
<https://argeliere.fr>

MANDELIEU-LA-NAPOULE

Jardin du château de La Napoule
04 93 49 95 09
www.chateau-lanapoule.com

MENTON

Citronneraie du mas Fiofaro
06 80 26 52 24
www.lacitronneraie.com

Jardin du Val Rahmeh
04 93 35 86 72
<https://www.jardinbotaniquevalrahmehmenton.fr/>

Serre de la Madone
04 93 57 73 90
www.serredelamadone.com

MOUANS-SARTOUX

Jardins du Musée International de la Parfumerie
04 92 98 92 69
<https://www.museesdegrasse.com/>

NICE

Jardin botanique
04 92 29 41 80
jardin.botanique@ville-nice.fr

Parc Phoenix
04 92 29 77 00
www.parc-phoenix.org

ROURE

Arboretum Marcel Kroenlein
09 77 31 68 33
www.arboretum-roure.org

SAINT-JEAN-CAP-FERRAT

Jardins Ephrussi de Rothschild
06 62 22 05 58
<https://www.fondation-culturespaces.com/fr/rendez-vous-aux-jardins>

BOUCHES-DU-RHÔNE

AIX-EN-PROVENCE

Jardin de la bastide de Romégas
06 60 59 17 53
www.jardins-romegas-provence.com

BOUC-BEL-AIR

Jardins d'Albertas
04 42 22 94 71
www.jardinsalbertas.com

EGUILLES

Le Jardin d'Eguilles
06 16 57 08 64
www.max-sauze.com

EYRAGUES

Bambous en Provence
06 83 98 65 34
<http://Bambous-en-Provence.com>

...REMARQUABLES



MARSEILLE

Jardin botanique E.M. Heckel
Parc Borély
Parc du 26e Centenaire
08 10 81 38 13
www.marseille.fr

VAR

BORMES-LES-MIMOSAS

Parc Gonzalez
04 94 01 38 38
www.bormeslesmimosas.com

FLASSANS-SUR-ISSOLE

Commanderie de Peyrassol
04 94 69 71 02
www.peyrassol.com

GASSIN

Jardin Germaine l'Hardy-Denonain
04 94 56 18 42
www.parcsetjardinspaca.com

HYÈRES-LES-PALMIERS

Jardin du Castel Sainte Claire
Parc Saint-Bernard
04 94 00 78 65
www.hyeres.fr

Parc Olbuis Riquier
04 94 00 78 78
www.hyeres.fr

Plantier de Costebelle
06 76 87 01 56
www.parcsetjardinspaca.com

LA LONDE-LES-MAURES

Jardin zoologique tropical
04 94 35 02 15
www.zootropical.com

LE RAYOL-CANADEL-SUR-MER

Domaine du Rayol
04 98 04 44 00
www.domainedurayol.org

SIX-FOURS-LES-PLAGES

Jardins de la Maison du Cygne - Centre d'art
04 94 10 49 90 / 04 94 10 80 20
www.ville-six-fours.fr
<http://jardincygne.ville-sixfours.fr>

TOULON

Jardin du Las
04 83 95 44 20
museum.var.fr

Jardin Alexandre 1er
04 94 36 81 25
<https://www.toulon.fr/laissez-vous-seducire>

LA VALETTE-DU-VAR

Domaine d'Orves
04 94 20 53 25
www.domainedorves.fr

Jardin de Baudouvin
04 94 23 74 04
www.lavalette83.fr

VAUCLUSE

AVIGNON

Jardins du Palais des Papes
04 32 74 32 74
<https://avignon-tourisme.com>

BONNIEUX

Jardin de la Louve
06 26 41 41 00
www.lalouve.eu

CUCURON

Pavillon de Galon
04 90 77 24 15
www.pavillondegalon.com

LAURIS

Jardin neuf du château
04 90 08 40 48
www.couleur-garance.com

PERTUIS

Jardin du château de Val Joanis
04 90 79 20 77
www.val-joanis.com

PUYMERAS

Jardin de la basse fontaine
06 38 64 37 82
www.lejardindelabassefontaine.com

SERIGNAN-DU-COMTAT

Jardin de l'Harmas J.H. Fabre
04 90 30 57 62
www.harmasjeanhenrifabre.fr

SORGUES

Jardin de Brantes
06 62 09 98 22
www.jardindebrantes.com

SOMMAIRE

JARDINS

ALPES-DE-HAUTE-PROVENCE	9 - 12
HAUTES-ALPES	13 - 16
ALPES-MARITIMES	17 - 26
BOUCHES-DU-RHÔNE	27 - 35
VAR	36 - 45
VAUCLUSE	46 - 58

LÉGENDE



Thème : les musiques du jardin



Accès gratuit



Animations jeune public



Première ouverture/ Ouverture exceptionnelle



Label Jardin remarquable



Monument historique



Label Ville Pays d'Art et d'Histoire



Appellation Musée de France



Label Maison des Illustres



Accès handicapés

Alpes-de- Haute-Provence

Alpes-de-Haute-Provence



DAUPHIN

La Redonne



© Jane Quarmby



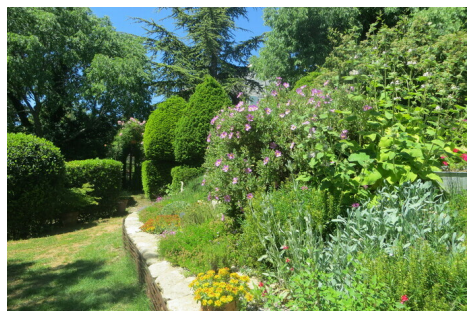
Jardin privé créé depuis 2013 avec roseraie, jardin des fleurs anglais, jardin sec, oliviers, bassin, truffiers, jardin japonais. Moutons et vaches nains y ont pris place.

Animations : les 2, 3 et 4 juin 2023, de 12h30 à 18h : visite libre. **Ouvert** : sur la colline, petit chemin. **Entrée** : 5 €/adulte, gratuit pour les enfants.

144 Chemin de la Plaine Redonne 04300 Dauphin
janequarmby0430@gmail.com

FORCALQUIER

Jardin de l'Atelier du Mille Pattes



© Pierre Rasteau



Ce jardin discret offrant une vue dominante sur Forcalquier est riche de divers espaces présentant des végétaux adaptés aux terrains secs et ombragés. Jardin zen, amphithéâtre de verdure, jardin de rocaille, jardin d'ombre servent d'écran aux Poteries de l'Atelier du Mille Pattes.

Animations : les 3 et 4 juin 2023, de 10h à 18h : visite libre. Visites guidées tous les jours à 10h30 et 15h00. Lectures musicales chaque jour. Concert gratuit le samedi 3 juin à 18h30 (réservation obligatoire). Expositions de poteries animalières et de sculptures acier du 3 au 12 juin. **Ouvert** : du jeudi au lundi, de 14h à 19h et sur rendez-vous / gratuit, visite guidée maximum 15 personnes. **Entrée** : Visite libre et gratuite, inscription conseillée pour les visites commentées.

3 rue des Trinitaires 04300 Forcalquier
Tél : 06 52 32 89 86
latelierdumillepattes@gmail.com



© Pierre Rasteau

MANE

Jardin du château de Sauvan



© château de Sauvan



Une longue allée ombragée conduit à la grille ouvrant sur les parterres devant le château bâti au XVIII^e siècle par les Forbin-Janson, célèbre famille de l'aristocratie provençale sous l'Ancien Régime. Arbres vénérables, statuaires et vases d'Anduze se mirent dans une grande pièce d'eau, l'ensemble est animé par les paons, cygnes et autres oiseaux. Sous l'esplanade d'honneur, la re-création des jardins à la française a débuté.

Animations : le 2 juin, de 14h45 à 17h30 et les 3 et 4 juin de 10h à 12h et de 14h45 à 17h30 : visite guidée du château de Sauvan. **Ouvert** : horaires et tarifs des visites guidées du parc et du château sur <https://www.chateaudesauvan.com/> parking.

Entrée : Parc : adulte 4 €/enfant 1 €.

Route d'Apt 04300 Mane

Tél : 06 70 03 27 04

<http://www.chateaudesauvan.com>

Jardins de Salagon



© Corentin Dhollande



Composé d'un prieuré Renaissance et de 6ha de domaine, Salagon est à la fois un lieu d'histoire, de culture et de savoirs. Les 1 700 espèces de plantes cultivées dans les 5 jardins à thème de Salagon (jardin médiéval, jardin de plantes du monde et de plantes médicinales, jardin de senteurs unique en France avec son parcours de mémoire des odeurs) illustrent les relations entre la société en Haute-Provence et son environnement végétal. Jardin remarquable, Salagon est un manuel à ciel ouvert à la fois création esthétique, outil pédagogique et lieu de conservation des végétaux et des savoirs.

Animations : les 3 et 4 juin de 10h à 19h : différentes visites guidées à thème (alimentation, senteurs, jouets, olivier), nombreux ateliers sur le thème des musiques du jardin (rés. sur place) ; le 4 juin de 10h à 18h : animation « jardin sonore » par la compagnie Alfred de la Neuche ; le 4 juin à 11h : conférence musicale par l'ethnomusicologue André Gabriel, à 11h, 15, 17h : déambulation dans le jardin des Temps modernes. **Ouvert** : de février à mi-décembre / tarif habituel 8€/ parking. **Entrée** : tarif RDVJ 4€/jour, gratuit pour les moins

Salagon, musée et jardins 04300 Mane

Tél : 04 92 75 70 50 - info-salagon@le04.fr

www.musee-de-salagon.com

SIMIANE-LA-ROTONDE

Jardin de l'Abbaye de Valsaintes



© Valsaintes

Animations : le 2 juin de 9h à 12h et de 16h à 18h30 : randonnée accompagnée à la rencontre de *Rosa gallica* (sur inscription : 20 € avec la visite libre du jardin) ; les 3 et 4 juin, de 10h30 à 17h : rencontre avec Marco Sartore, producteur de rosiers ; les 3 et 4 juin de 11h à 11h30, de 14h à 14h30 et de 16h à 16h30 : accueil commenté du jardin de l'abbaye de Valsaintes ; les 3 et 4 juin de 12h à 12h30 et de 15h à 15h30 : concert de chant grégorien dans l'église du jardin. **Ouvert** : Le jardin est ouvert à la visite de février à mi-décembre. En Février / Mars / Novembre / Décembre, ouvert du mercredi au dimanche de 13h30 à 17h. En Avril et Octobre, ouvert tous les après midis 13h30 à 18h. De mai à septembre, ouvert tous les jours de 10h à 19h/Parking, boutique, librairie, vente de plantes. Anglais parlé. Visite libre et guidée toute l'année. **Entrée** : 7€/adulte, tarif réduit 3,5€.

boulinette 04150 Simiane la Rotonde
Tél : 04 92 75 94 19 - info@valsaintes.org
www.valsaintes.org

TURRIERS

Jardin botanique Le Maurier



© Christine van der Ham



Fondé en 1994, ce petit jardin situé à 1000 m d'altitude fait partie aujourd'hui de l'UNESCO Géoparc de Haute Provence. Une gamme de plantes alpines sauvages, médicinales et comestibles ainsi que de roses anciennes y ont pris place.

Animations : les 2, 3 et 4 juin de 10h à 17h : visite découverte du jardin botanique accompagnée de mini-concert (6 pers.max par séance, sur inscription). **Ouvert** : Parking public à proximité. Accès direct pour les handicapés. **Entrée** : Entrée libre et gratuite, sur rdv uniquement.

Route du Maurier 04250 Turriers
Tél : 04 86 99 26 38 - christine@lemaurier.com
<https://www.lemaurier-jardinbotanique.fr/>

Hautes-Alpes

Hautes-Alpes



BRIANÇON



Jardin du gouverneur



© Service Patrimoine VAH de Briançon

15h à 17h : atelier découverte du CPIE Haute Durance : «ouvrez les oreilles» (pour enfants accompagnés). **Ouvert** : accès au pied de la Grande Rue, uniquement pour les animations et les visites guidées. **Entrée** : gratuite.

Place Médecin Général Blanchard - Cité Vauban 05100 Briançon

Tél : 04 92 20 29 49 - patrimoine@mairie-briancon.fr - <http://www.ville-briancon.fr/>



Ancien jardin potager du couvent des religieuses ursulines, puis du Gouverneur de la place forte de Briançon, le jardin a retrouvé son charme d'antan. Découvrez le potager, un coin de plantes aromatiques et une présentation de plantes alpines et médicinales. Situé au pied des remparts, orienté plein sud, il domine le parc de la Schappe et la gorge de la Durance, offrant une vue imprenable sur le paysage briançonnais et le fort des Trois Têtes.

Animations : le 3 juin de 15h30 à 16h30 : spectacle musical conté «Un peu de vent dans les plumes» ; les 3 et 4 juin de 10h à 12h30 et de 14h à 17h30 : visite commentée du jardin ; le 4 juin de

Parc de la Schappe



© Service Patrimoine VAH de Briançon



Cet espace public a été créé en 1815 par le Commandant du Génie Delphin dans l'esprit des jardins orientaux. Pagodes, kiosques, bassins et passerelles agrémentent ses parcours. Les oiseaux sont nombreux à y trouver leurs abris.

Animations : le 4 juin de 15h à 16h : laissez-vous conter le parc de la Schappe ; le 4 juin de 16h à 17h : concert par l'Orchestre d'Harmonie « Écho de la Guisane ». **Ouvert** : toute l'année (horaires en fonction des saisons). **Entrée** : gratuite.

Quartier de Sainte-Catherine - Entrée ancienne usine 05100 Briançon

Tél : 04 92 20 29 49 - patrimoine@mairie-briancon.fr - <http://www.ville-briancon.fr/>



CROTS

Château de Picomtal



© Château de Picomtal

GAP

Domaine de Charance



© Ville de Gap

Jardin alpin de Gap Charance



© Sophie Vialatte-Bissuel - CBNA



Le Château XIVème-XVIème possède un jardin réhabilité à partir de 2000, issu d'un jardin à la française abandonné, initialement restauré en jardin à l'anglaise au XIXème, et disparu au XXème siècle.

Animations : le 4 juin de 11h à 12h30 : visite commentée d'un jardin restauré. **Ouvert** : Visite du château et du jardin. Parking à 100 m. **Entrée** : 10€ (gratuit -10 ans). Réservation conseillée.

05200 Crots

Tél : 06 09 09 27 33 – info@picomtal.fr - <https://www.picomtal.fr/>



Adossé à la montagne, le domaine de Charance offre un panorama exceptionnel où nature sauvage et nature apprivoisée se côtoient. Devant le château, le jardin organisé en 4 terrasses met en scène les plantes de façon originale. Les roses anciennes et l'eau y sont omniprésentes.

Animations : les 2, 3 et 4 juin de 10h à 19h30 : visite libre du jardin de Charance. **Ouvert** : Le jardin en terrasses est ouvert d'avril à fin octobre (9h-18h). Le domaine est ouvert toute l'année. **Parking. Entrée** : gratuite.

Domaine de Charance 05000 Gap

Tél : 04 92 53 26 79

<http://ville-gap.fr/charance>

Membre de Jardinalp (réseau franco-italien de jardins botaniques), le Jardin alpin de Gap-Charance propose une balade à travers 20 milieux naturels et semi-naturels des Alpes françaises, de la plaine jusqu'aux plus hauts sommets.

Animations : le 2 juin de 19h à 20h30 : visite « nocturne » au Jardin alpin de Gap-Charance. **Ouvert** : entrée libre du 1er juillet au 1er novembre - plus d'infos sur <http://www.jardinalp.fr/?GapCharance>. Accès par le domaine de Charance ; parking, sanitaires, aire de pique nique et informations à l'entrée du domaine. **Entrée** : gratuite - 12 personnes max., sur inscription.

Domaine de Charance 05000 Gap

Tél : 06 32 91 03 68

<http://www.jardinalp.fr/?GapCharance>

MONT-DAUPHIN

Jardin de Mont-Dauphin



© Mairie de Mont-Dauphin

VILLAR D'ARÈNE

Jardin du Lautaret



© Jardin du Lautaret

du Lautaret. **Ouvert** : du 1er week-end de juin au 1er week-end de septembre inclus, tous les jours de 10h à 18h. Départ des visites guidées 10h30, 14h30 et 16h. Parking, transports publics au col du Lautaret. **Entrée** : tarif : 8 €/adulte, 6 € - de 18 ans, gratuit - de 12 ans. habituel

Col du Lautaret 05480 Villar-d'Arène - Tél : 04 92 24 41 62 - <https://www.jardindulautaret.com/>



Ce jardin culturel se situe à l'emplacement de « l'ancienne cure », maison de l'ingénieur des fortifications. Il présente l'alimentation et le ravitaillement d'une place forte de montagne, lieu défensif abritant un village, et les plantes alimentaires et médicinales des 18ème et 19ème utilisées par les populations locales.

Animations : le 4 juin de 9h à 10h30 : visite commentée du jardin historique ; le 4 juin de 10h30 à 12h30 : balade contée « contes à marcher debout ». **Ouvert** : visite guidée par le jardinier botaniste sur demande / parking. **Entrée** : libre et gratuite, réservation auprès de l'office du tourisme du Guillestrois Queyras.

4 Chemin du jardin historique 05600 Mont-Dauphin

Tél : 04 92 45 18 34

mairie-montdauphin@orange.fr

<https://reservation.lequeyras.com/rendez-vous-aux-jardins-1-1.html>



Depuis 1899, le jardin du Lautaret possède une collection de plantes alpines du monde entier. Les visiteurs peuvent effectuer un véritable tour du monde en peu de temps : Alpes (flore sauvage, plantes médicinales et alimentaires), Andes, Patagonie, Himalaya, Japon... Station de recherche du CNRS et de l'Université Grenoble Alpes, il accueille chaque année des dizaines d'équipes de chercheur du monde entier qui viennent étudier les conséquences du changement climatique et des pratiques (touristiques, agricoles...).

Animations : les 3 et 4 juin de 10h à 18h : découverte et sciences pour petits et grands au jardin

Alpes-Maritimes

Alpes-Maritimes



ANTIBES

Jardin botanique de la Villa Thuret



© INRAE

Salle des Illustres de la Villa Thuret (une visite le mardi matin, une l'après-midi) ; stand animation du CPIE des Iles de Lérins et Pays d'Azur ; atelier « à la découverte du monde des herbiers » ; exposition « no-made » à la Villa Thuret sous le thème « Adaptation » in rerum natura (inauguration le 4 juin) ; . **Ouvert** : Accès par le boulevard du Cap. Ouverture habituelle du lundi au vendredi (sauf jours fériés) : l'été 8h-18h, l'hiver 8h30-17h30. Visites individuelles libres et gratuites. Visites de groupe payantes et sur réservation (avec possibilité de guide). **Entrée** : libre et gratuite.

90, chemin Raymond 06160 Cap d'Antibes

Tél : 04 92 38 64 70 - https://www6.sophia.inrae.fr/jardin_thuret

CAGNES-SUR-MER

Jardin Marro



© Le propriétaire

Dans cette ancienne propriété maraîchère, le jardin existant depuis 1928 a conservé son système d'irrigation à l'ancienne, témoin d'un passé révolu. Ses topiaires et sa roseraie animent le jardin. Les propriétaires aiment à transmettre par des démonstrations ou des anecdotes les savoir-faire ancestraux, notamment les méthodes naturelles de jardinage.

Animations : les 3 et 4 juin à 10h et 15h : visite commentée du jardin de la propriété Marro (durée 1h30). **Ouvert** : du 1er avril au 31 mai et du 1er au 30 septembre sauf les lundis et vendredis, sur rendez-vous (réservation obligatoire, 48h à l'avance). Entrée 4 €, gratuit pour les moins de 18 ans. **Entrée** : sur réservation. Tarif habituel pour les RDVJ.

03 avenue Germaine 06800 Cagnes sur Mer

Tél : 09 64 44 95 95 - proprietemarro@gmail.com

<http://www.proprietemarro.com>



COURSEGOULES

Le Vallon du Brec



© levallondubrec

: 10€/adulte, 8€/groupe, gratuit/enfant / parking. Accès sur le bord de la route, en dessous du village.

Entrée : tarif habituel pour les RDVJ.

30 route de l'Ourméou 06140 Coursegoules

Tél : 06 63 11 19 00 - info@le-vallon-du-brec.com - <http://www.le-vallon-du-brec.com/>



Situé à 1000 m d'altitude dans l'arrière-pays niçois, le jardin a été créé en 1992. Il est planté pour partie de variétés botaniques originaires de Chine, du Japon, du nord de l'Amérique, d'une roseraie de variétés anciennes et pour partie d'espèces végétales locales « Côte d'Azur ». Le vallon du Brec est ponctué de plusieurs édices en bois peint. Ce jardin est entouré d'un autre plus sauvage de 10 000 m² constitué de plusieurs restanques transformées en prairie de graminées.

Animations : les 2, 3 et 4 juin de 11h à 17h : visite libre du jardin Le Vallon du Brec ; le 3 juin à 18h : concert « Harmonie de Saint-Paul ». **Ouvert** : du 15 mars au 15 novembre sur rendez-vous. Tarif

EZE

Jardin exotique d'Eze



© BBO Studio

Animations : les 3 et 4 juin de 10h30 à 11h30 et de 14h30 à 15h30 : visite commentée du jardin exotique ; le 3 juin à 21h : concert d'opéra avec « L'Eze Harmonie ». **Ouvert** : toute l'année (fermeture la semaine avant Noël) de 9h à 16h30-19h30 (selon saison), visite libre sans réservation, visite guidée sur réservation à l'office de Tourisme 04 93 41 26 00 / Anglais et Italien parlés. **Entrée** : visite guidée gratuite pour les RDVJ, entrée au tarif habituel. Sur réservation.

Rue du Château 06360 Eze

Tél : 04 93 41 26 00 - <http://www.jardinexotique-eze.fr>



Aménagé sur l'emplacement d'une ancienne forteresse médiévale, le jardin exotique présente une riche collection de cactus, d'agavacées et de plantes succulentes. La partie nord, est consacrée aux plantes méditerranéennes et aux plantes adaptées à l'humidité avec des grottes et une cascade. Un nouvel espace de fraîcheur sous des plantations subtropicales offre une vue exceptionnelle.

GAUDE (LA)

Jardin l'Argelière



© Lysiane Oerh aus



Ce jardin d'aspect naturel en restanques a été aménagé dans le respect de l'environnement en conservant la flore locale pour protéger et favoriser la biodiversité. Plus de 1000 espèces et variétés, locales ou introduites cohabitent dans un écosystème qui ne reçoit ni pesticide ni engrais chimique. De petits bassins complètent l'intérêt du jardin par la flore et la faune aquatiques.

Animations : le 2 juin de 10h à 11h30 et de 14h à 16h30 : visite réservée aux scolaires ; le 3 juin de 10h à 12h30 et le 4 juin de 15h à 18h : visite découverte des musiques du jardin de l'Argelière.

Entrée : 5€/ adulte, gratuit pour les enfants.

400 chemin des Vallières 06610 La Gaude

Tél : 07 86 58 55 05/04 93 24 46 36 - lysiane.oe - rhaus@orange.fr - <https://argeliere.fr>

GRASSE



Jardin de la Villa Fort France



© Valérie de Courcel

237, avenue Antoine de Saint Exupéry 06130 Grasse

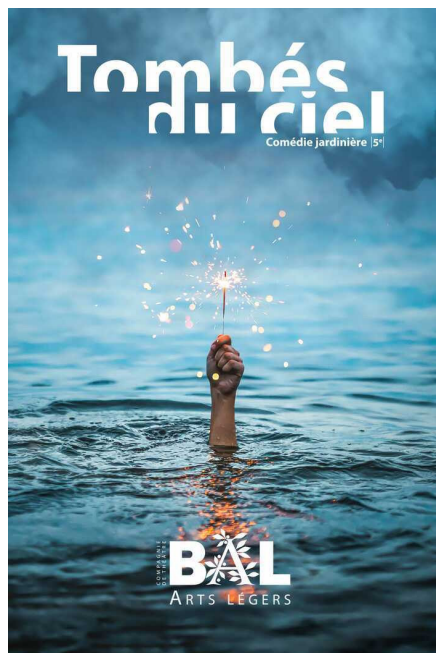
Tél : 04 93 36 04 94 - valerie@valeriedecourcel.fr - <http://www.valeriedecourcel.fr>



Le jardin de Fort France se dessine autour de la villa qui date de 1930. L'écrivain britannique Lady Fortescue avec son mari, bibliothécaire du Roi George VI, construisit la villa sur des restanques de plantes aromatiques et d'oliviers. Une roseraie a été créée à cette époque et le jardin n'a cessé de s'enrichir depuis. De très nombreuses variétés de plantes cohabitent dans une recherche permanente d'équilibre des formes et des couleurs.

Animations : les 3 et 4 juin de 10h à 12h et 15h à 17h : visite commentée du jardin de la villa Fort France. **Ouvert :** de mi-avril à fin juin et de mi-septembre à fin octobre, visite guidée de groupes sur rdv. **Entrée :** 12€ par personne / parking / Anglais parlé. **Entrée :** inscription obligatoire. Tarif préférentiel pour les RDVJ : 10€ par personne/gratuit moins de 16 ans.

Jardin du musée d'art et d'histoire de Provence



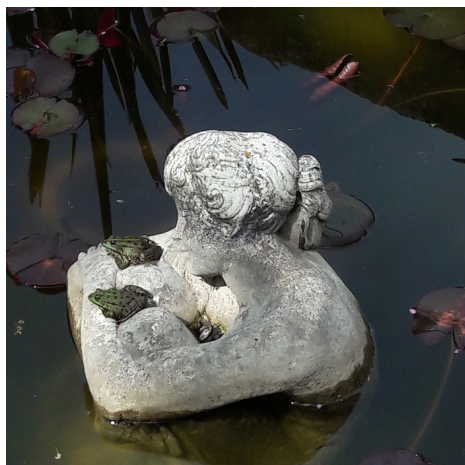
Ce petit jardin d'hôtel particulier est parsemé de parterres bordés de buis taillés, avec des cyprès d'Italie et autres magnolia et plaqueminer, ; une fontaine avec bassin à rocher moussu agrément le lieu. Des palmiers y ont été plantés au XIXe siècle.

Animations : le 2 juin de 14h30 à 16h : spectacle « Tombés du ciel ». **Ouvert** : d'avril à septembre (10h-19h), d'octobre à mars (10h30- 17h30), fermé le mardi. **Entrée** : gratuite, sur inscription.

2, rue Mirabeau 06130 Grasse
Tél : 04 97 05 58 70
reservations.vah@ville-grasse.fr

© Compagnie B.A.L.

Le Mas des Pivoines



© Barrault le Mas des Pivoines

C'est tout le charme d'une ancienne campagne grasseoise de 1800, avec ses tonnelles, sa calade et ses bassins que nous donne à voir le mas des Pivoines. La topographie du lieu a donné une succession de diverses ambiances : champ de lavandes, oliveraie, restanques ourlées de plantes de rocailles, iris, parc paysagé, rosiers. Plus de 100 pieds de pivoines y eurus sent vers la mi-avril.

Animations : les 3 et 4 juin de 9h30 à 11h30 et de 14h30 à 16h30 : visite commentée « Bucolique musique ». **Ouvert** : sur réservation de mi avril à mi juillet. Les samedi et dimanche pour les individuels (10€/pers). Tous les jours pour les groupes à partir de 10 pers (8€/pers). **Entrée** : sur réservation ; tarif préférentiel pour les RDVJ : 8€/adulte, gratuit moins de 16 ans et handicapés. Animaux non admis. Chaussures de marche conseillées.

57, chemin de blumenthal 06130 Grasse
Tél : 06 31 18 26 41 - pivoine06@orange.fr
<http://pivoine06.monsite-orange.fr>

MENTON



Jardin botanique exotique du Val Rameh



© C. Joulin

Animations : les 2, 3 et 4 juin de 9h30 à 18h : visites guidées. **Ouvert :** tous les jours sauf le mardi, de 9h30 à 12h30 et 14h à 18h du 1er avril au 30 septembre puis de 9h30 à 12h30 et 14h à 17h du 1er octobre au 31 mars. Fermé le 1er mai et le 25 décembre. Tarif : 7€. Boutique, exposition, audioguide. Anglais, allemand. **Entrée :** tarif préférentiel pour les RDVJ, audioguide gratuit selon la disponibilité.

Avenue Saint Jacques - 06500 Menton

Tél : 04 93 35 86 72 - valrahmeh@mnhn.fr - <https://www.jardinbotaniquevalrahmementon.fr/>

Jardin Fontana Rosa



© Ville de Menton

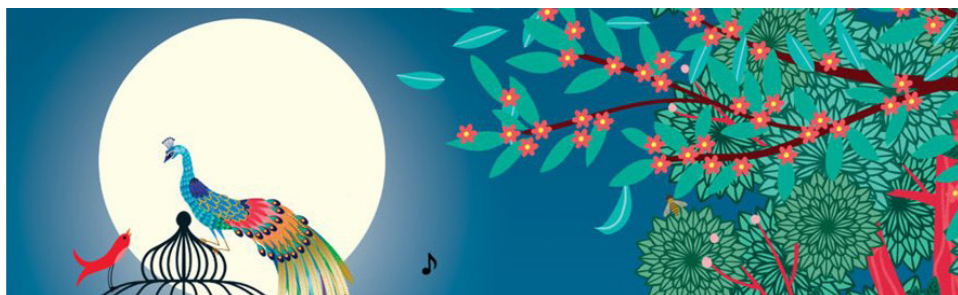
En 1921, Vicente Blasco-Ibañez, homme politique et écrivain trouve dans ce lieu ce qu'il a longtemps recherché dans sa vie d'exil, le calme et l'isolement. Il y recrée patiemment un coin de sa Valence natale : carreaux de céramiques historiés, pergolas, bassins et jardinières aux décors éclatants.

Animations : le 3 juin de 10h à 17h : visite libre du jardin des romanciers. **Ouvert :** uniquement pour les visites guidées, sauf jours fériés, les lundis et vendredis de 10h à 11h30. Tarif : 6€, gratuit pour les enfants. **Entrée :** libre et gratuite.

Avenue Blasco Ibañez - 06500 Menton

Tél : 04 92 10 33 66

<https://www.menton.fr/Jardin-Fontana-Rosa.html>



Citronneraie du Mas Flofaro



© drac paca/crmh

Jardin en restanque composé de 800 espèces végétales pour la plupart tropicales et subtropicales, dans un jardin d'agrumes et d'oliviers très anciens, certains millénaires.

Animations : les 2, 3 et 4 juin de 10h à 11h : visite commentée d'un jardin d'agrumes et de plantes tropicales. **Ouvert** : toute l'année, sur rdv / parking ombragé / anglais parlé. Le jardin très pentu et avec de nombreuses marches d'escaliers n'est pas adapté aux personnes à mobilité réduite. **Entrée** : gratuite pour les RDVJ, sur inscription.

69 corniche André Tardieu 06500 Menton
Tél : 06 80 26 52 24 - www.lacitronneraie.com

MOUANS-SARTOUX

Jardins du musée international de la parfumerie



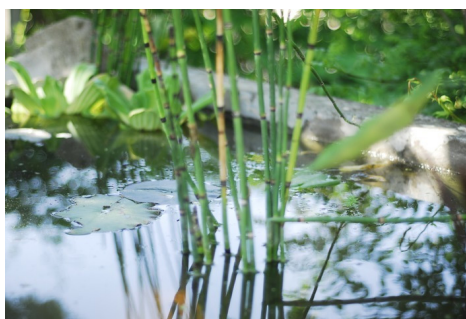
© benoitpage

Situés au pied de la cité aromatique de Grasse, ces jardins botaniques -conservatoire des plantes à parfum du Musée International de la Parfumerie-, proposent une promenade délicieuse et parfumée parmi les roses de mai, les jasmins, les orangers, les tubéreuses, les violettes et tant d'autres. Les parfums naissent tout d'abord dans les plantes, d'ici ou d'ailleurs. Dans le cadre unique des Jardins du MIP, on découvre et on sent ces espèces qui fournissent depuis des siècles les précieuses matières premières de la parfumerie. En parallèle, les Jardins font place aux champs de culture à l'ancienne engagés dans une démarche de « Refuge LPO », dèlement reconstitués et entretenus le plus naturellement possible.

Animations : le 3 juin de 11h à 12h : présentation du projet de reformulation d'anciens parfums ; le 4 juin à 9h30, 11h00 et 14h30 : balade troubadour (musique des plantes/harpe) ; du 2 au 4 juin de 9h à 17h : « Ecoutez la cérémonie du printemps », conte de collégiens ; du 2 au 4 juin de 9h à 18h : exposition de Bernard Briçon, plasticien. **Ouvert** : du 25 mars au 11 nov. de 9h à 18h / parking/tarif sur <https://musees.paysdegrasse.fr/jmip/presentation>. **Entrée** : libre et gratuite pour les RDVJ.

979 chemin des Gourettes - 06370 Mouans-Sartoux

Tél : 04 92 98 92 69 - <https://musees.paysdegrasse.fr/jmip/presentation>



© Pays de Grasse

NICE



Jardin botanique



© Ville de Nice

Parc Phoenix



© Ville de Nice



Ce jardin propose un large éventail de végétaux, décliné en plusieurs zones, reconstituant des milieux naturels du climat méditerranéen des différents pays du monde. Créé en 1983, il présente 3 500 espèces de plantes différentes réparties sur 3,5 ha. Il est notamment doté d'une collection labellisée d'agaves et de sauges que l'on découvre en bénéficiant d'une vue remarquable sur l'embouchure du Var et sur la Baie des Anges.

Animations : le 2 juin de 9h30 à 16h : animation pour scolaires, atelier « rempotage de plantes aromatiques et initiation au jardinage » ; les 3 et 4 juin de 9h à 19h : visite libre des collections méditerranéennes du jardin botanique. **Ouvert** : toute l'année d'avril à oct. (9h-19h), nov. à mars (9h-17h). Entrée gratuite. Visites libres. Visites guidées sur rés. / parking / anglais parlé. **Entrée** : libre et gratuite.

78, avenue de la corniche eurie 06000 Nice

Tél : 04 92 29 41 81

jardin.botanique@ville-nice.fr



Écrin de verdure de 7 ha en plein cœur de Nice, le parc Phoenix abrite 2 500 espèces de plantes au sein d'un décor paysager de type méditerranéen. Sa serre de forme pyramidale, appelée « le diamant vert », est l'une des plus grandes d'Europe et reconstitue 6 climats tropicaux différents.

Animations : le 2 juin de 9h30 à 19h : circuit découverte des chants d'oiseaux qui peuplent nos jardins. **Ouvert** : Visite libre tous les jours du 1er avril au 31 oct. (9h30-19h30), du 1er nov. au 31 mars (9h30-18h). Plein tarif : 5,20€, tarif réduit : 3 € sur présentation de la carte Pass Musées de Nice, de la carte étudiant et pour les jeunes de 12 à 18 ans, gratuité pour les moins de 12 ans. **Entrée** : tarif habituel pour l'entrée du parc.

405, promenade des Anglais - 06000 Nice

Tél : 04 92 29 77 00 - www.parc-phoenix.org



Villa Arson



© Patrice Lorho

Hérités des XVIII^e et XIX^e siècles, les jardins de la Villa Arson offrent le témoignage unique d'une « villa » niçoise ayant connu divers remaniements au cours de son histoire, jusqu'à la période contemporaine, avec la restructuration du site autour d'un ensemble architectural conçu en 1966 par Michel Marot pour accueillir une école et un centre d'art. Respect du site, de sa topographie, conservation d'arbres remarquables, aménagements contemporains, créent ici un rapport particulier entre le bâti et le végétal. La rénovation de 4 500 m² de terrasses, un ensemble architectural qui tient de la forteresse, du labyrinthe et des jardins suspendus d'une Babylone moderne, donne lieu à un projet de végétalisation qui privilégie une démarche de valorisation des essences méditerranéennes. Cet ensemble paysager et architectural a reçu le label « Architecture contemporaine remarquable » et constitue de plus un véritable belvédère sur toute la ville de Nice.

Animations : les 3 et 4 juin de 15h à 16h30 : visite commentée des jardins et terrasses de la Villa Arson par Patrice Lorho, chargé de la conservation

et de la rénovation des jardins. **Ouvert** : tous les jours en période d'exposition, sauf le mardi, de 14h à 18h (de 14h à 19h en juillet et août). **Entrée** : libre, gratuite.

20 avenue Stephen Liégeard 06100 Nice

Tél : 04 92 07 73 84 - <http://www.villa-arson.org>

PEYMEINADE

Domaine du mas de l'olivine



© masdelolivine

Cette propriété agricole du XVIII^e s. vous propose de déambuler sur 2 ha dans une oliveraie de plus de 300 oliviers. Au rythme des restanques, vous découvrirez également des plantes à parfum d'exception cultivées traditionnellement dans le Pays de Grasse.

Animations : les 3 et 4 juin de 10h à 17h : visite commentée « Découverte des plantes à parfum du pays de Grasse et de leur transformation en conserie ». **Ouvert** : toute l'année sur rdv. Juillet et Aout: visite commentée lundi, mardi et mercredi à 14h30. **Entrée** : visite 5€/adulte et groupe (pers.), gratuit/-12 ans, ateliers autour de la conserie et de la pâtisserie or ale possible. **Entrée** : libre, gratuite pour les RDVJ.

16, Chemin des Lazes Quartier des Jaisous - 06530 Peymeinade

Tél : 06 61 77 26 54 - <http://www.masdelolivine.fr>

ROURE

Arboretum Marcel Kroenlein



© Maiko Hyo



© Arboretum M. Kroenlein

Seul arboretum européen à exposer des oeuvres d'art, il rassemble les arbres des montagnes du monde, une collection d'érables d'altitude, une rocaille de joubarbes, le patrimoine des rosiers botaniques des Alpes-Maritimes, une table de lecture du paysage en lave émaillée, un parcours ornithologique d'oiseaux sculptés, un fructice-tum, un potager d'altitude.

Animations : les 2, 3 et 4 juin de 10h à 18h : ateliers : « Entendre l'arboretum autrement », « Nature et citoyenneté » et « Art et Arbre ». **Ouvert** : tous les jours (10h-18h). Entrée : 5€/adulte, tarif sur demande/groupe. Visite sur réservation possible au 06 07 48 48 76. Animations diverses à thèmes selon les saisons, sur la biodiversité, les plantes médicinales ou plantes aromatiques. **Entrée** : libre, gratuite pour les RDVJ. Prévoir un pique-nique pour déjeuner sous les mélèzes.

Forêt de la Fracchia 06420 Roure

Tél : 07 82 93 70 98

arboretum.roure@wanadoo.fr

<http://www.arboretum-roure.org>

Bouches-du -Rhône

Bouches-du-Rhône



AIX-EN-PROVENCE

Jardin de la Bastide de Romégas



© M-A Rater

3992 chemin de Saint-Donat Nord 13100 Aix-en-Provence
Tél : 06 60 59 17 53 - www.jardin-romegas-provence.com

Jardin du Château du Seuil



© Château du Seuil

4690 route du seuil 13540 Aix-en-Provence
Tél : 04 42 92 15 99 - <https://www.chateauduseuil.fr/>



Jardin remarquable d'une bastide du milieu de 17ème siècle avec son parterre de buis entouré de roses, avec vue imprenable sur la montagne Sainte Victoire, sa tèse, son potager, ses bassins, fontaines, lavoir et ses animaux de la ferme, le tout ombragé par des pins et des chênes multi centenaires.

Animations : les 3 et 4 juin de 10h à 12h et de 14h à 18h : visite commentée. **Ouvert** : du 1er mai au 31 oct. les lundi, mercredi, samedi (10h-12h/15h-18h), en juillet et août du lundi au samedi de 9h à 12h, et sur rdv au 06 60 59 17 53. Tarif : 5€/adulte, gratuit/-10 ans / parking / Italien parlé.. **Entrée** : tarif habituel.



Le Château du Seuil est le passionnant témoin de l'évolution architecturale dans le Pays d'Aix-en-Provence. Le jardin et le parc attenant disposent de tous les attraits du jardin à la française qui se généralise à partir du XVIIIème siècle autour des bastides du Pays d'Aix : bosquets, parterres géométriques, bassin à jet d'eau, décor prolongé par un bois traversé par une allée cavalière. **Animations** : le 2 juin à 10h, 11h, 15h et 16h et le 3 juin à 11h, 12h, 15h et 16h : visite commentée de découverte du jardin (durée 0h30). **Entrée** : gratuite.



Jardin de l'Hôtel de Caumont



© stephanietetu

À quelques pas du cours Mirabeau, l'Hôtel de Caumont est l'un des plus beaux hôtels particuliers d'Aix-en-Provence. Ses jardins ont été restaurés dans l'esprit des lieux. Le jardin bas est ceint d'une double haie formée de chênes verts et d'ifs encadrant une broderie de buis. Au-delà, la fontaine des Trois-Tritons vient fermer la perspective.

Animations : le 2 juin de 9h30 à 16h : animation pour scolaires « parcours sensoriel interactif ».

Entrée : gratuite, inscription obligatoire, groupes scolaires uniquement.

3 rue Joseph Cabassol 13100 Aix-en-Provence
fondation2@culturespaces.com

ARLES



Médiathèque d'Arles



© Médiathèque d'Arles

Dans le cadre de l'exposition « L'ancien musée d'histoire naturelle d'Arles et ses herbiers », Joseph Jacquin-Porretaz, Conservateur du patrimoine scientifique, technique et naturel abordera la taxidermie et Carole Nanni, guide conférencière, vous fera découvrir l'histoire du musée d'histoire naturelle d'Arles, aujourd'hui disparu.

Animations : le 2 juin de 13h30 à 18h30 et le 3 juin de 10h à 17h : exposition ; le 3 juin de 14h à 15h30 : conférence « La taxidermie d'hier et d'aujourd'hui » ; le 3 juin de 15h30 à 17h : conférence « Le musée d'histoire naturelle d'Arles ». **Entrée** : gratuite.

Place Félix Rey 13200 Arles

Tél : 04 90 49 39 39 - <https://mediatheque.ville-arles.fr/>

Théâtre antique



Animations : le 3 juin de 11h à 12h15 : visite-conférence « De Sève et de pierre... visite de la flore du théâtre antique ». **Entrée** : gratuite.

place de la République 13200 Arles

Tél : 04 90 49 39 31

BAUX-DE-PROVENCE (LES)

Jardin du Château des Baux-de-Provence



© Eric Spiller

Situé au cœur de la Provence, dominant le célèbre village des Baux-de-Provence, le Château des Baux est une ancienne forteresse médiévale campée sur son éperon rocheux. Un hôpital y est construit au XVI^e siècle pour accueillir les malades. Dès lors, un jardin médicinal et un potager attendant au bâtiment sont plantés pour soigner et nourrir les patients. Aujourd'hui, un jardin d'inspiration médiévale, constitué de différents carrés de culture surélevés et entourés d'un tressage de branchages, a été reconstitué. Les enfants vont pouvoir y découvrir les fonctions spécifiques de chaque espace cultivé (verger, potager...) ainsi que

les pouvoirs des plantes aromatiques et médicinales de l'époque.

Animations : le 2 juin de 10h30 à 16h30 : animation pour scolaires uniquement sur réservation « découverte du jardin d'inspiration médiévale ». **Ouvert** : tous les jours, horaires selon la saison. **Entrée** : 8€/adulte, gratuit moins de 7 ans, animations payantes. **Entrée** : gratuite, groupes scolaires uniquement. **Inscription préalable indispensable.**

Grand Rue 13520 Les Baux-de-Provence

Tél : 04 90 49 20 02 - fondation2@culturespaces.com

<https://www.chateau-baux-provence.com/fr>

CIOTAT (LA)

Jardin de la Bastide Marin



© Bastide Marin

L'écrin naturel de la Bastide MARIN révèle quatre siècles d'histoire. Des arbres séculaires et des jardins gardiens de secrets anciens : une vigne pédagogique de 14 cépages, une oliveraie, un jardin des saveurs, un potager médiéval « Hortus du Matrimoine », un jardin magique et médicinal, des terres en jachères pour la biodiversité. Au cœur des jardins, des espaces sont dédiés au repos et à la médiation et sont en harmonie avec la majestueuse bastide si longtemps hospitalière. Une ferme pédagogique et un rucher sont à découvrir au fond de la propriété.

Animations : le 2 juin de 9h30 à 15h30 : ateliers pour les enfants, sur réservation ; le 3 juin de 9h30

à 12h : parcours scénarisé, visite libre des jardins historiques. **Ouvert** : lors des Journées « Portes ouvertes ». Tarif habituel 2€+5€ visite de la bastide. Ouverture habituelle hiver (samedi 9h30-12h, mercredi 13h30-17h), été (samedi 9h30-12h, mercredi et jeudi 17h-20h), sur réservation uniquement pour les groupes par mèl.bastide.marin13600@gmail.com. **Parking**. **Entrée** : gratuite.

1943 avenue Guillaume Dulac 13600 La Ciotat

Tél : 06 65 27 84 39

bastide.marin13600@gmail.com

ÉGUILLES

Jardin d'Eguilles de Max Sauze



© Chantal Sèbe

Animations : les 2, 3 et 4 juin de 11h à 19h : visite libre du jardin et de la galerie de l'artiste. **Ouvert :** toute l'année sur réservation. **Tarif :** 4€ adulte / 2€-12 ans / Galerie d'art / Anglais et Allemand parlés. **Entrée :** tarif habituel.

105 rue Paul Magallon 13510 Eguilles

Tél : 06 16 57 08 64 - <http://www.max-sauze.com>

Sur 950 m², une végétation abondante et variée s'arrange avec les oeuvres de Max Sauze, artiste contemporain, et détermine des mises en scène composées suivant un désordre rigoureusement organisé. Dans ce monde végétal foisonnant, une centaine de sculptures empruntent parfois à la nature certains de ses éléments. Elles sont « montrées-cachées ». Ainsi le mariage entre le naturel et l'artificiel s'affine au fil des années avec des disparitions, des réparations, des transformations radicales ou des naissances à la suite de hasards accidentels.

EYRAGUES

Bambous en Provence



© Association Bambous en Provence

moins de 12 ans. Visites guidées, réservation obligatoire à l'office du tourisme d'Alpilles-en-Provence au 04 90 92 74 90. **Entrée :** tarif habituel.

2388 route de Graveson, Petits mas de l'Hermitte 13630 Eyragues

Tél : 06 83 98 65 34 - bambousenprovence13@gmail.com

Une bamboueraie de 4,5 ha à découvrir au travers d'un parcours fléché dans une collection de bambous et dans la fraîcheur d'un tunnel végétal. Une grande diversité d'arbres et arbustes à fleurs donne une floraison toute l'année, accompagnée d'un panel de graminées.

Des bassins avec une collection de plantes aquatiques et de nénuphars aux couleurs vives ponctuent le jardin.

Animations : les 2, 3 et 4 juin de 14h à 20h : visite libre. **Ouvert :** de 14h à 20h, tous les jours du 1er mai au 1er novembre et tous les week-ends, jours fériés et ponts du 1er novembre au 1er mai. **Entrée :** 6€/adulte, 3€ moins de 18 ans et gratuit

GRANS

Jardin du Bayle-Vert



© Evelyne Loubet

voüët, maison d'écrivain / parking, librairie /Anglais, Italien et Provençal parlés. **Entrée** : libre, inscription obligatoire pour les groupes.

Chemin du Bayle-Vert (sur D. 69) 13450 Grans

Tél : 06 03 20 10 36/04 90 58 15 52 - delavouet@wanadoo.fr

<http://www.delavouet.fr13450> GRANS Grans 13450



Ce jardin champêtre de 0,5 ha, créé en 1920 dans ce mas de Crau des XVIIIe et XIXe siècles, a conservé ses palmiers, magnolias, laurierscerises et rosiers anciens. Il s'ouvre sur une prairie et le large paysage. En 2009, un nouveau petit jardin « médiéval » a été réalisé pour accompagner une oeuvre du poète Mas-Felipe Delavouët (1920-1990), inspirée des miniatures du Roi René d'Anjou.

Animations : le 3 juin de 15h à 19h et de 20h30 à 21h, et le 4 juin de 10h à 19h : visite libre d'un arbre à l'autre avec des citations sur les arbres et sur la musique des oiseaux et du vent. **Ouvert** : toute l'année sur rdv. / Centre Mas-Felipe Delavouët

MARSEILLE

Cascade des Aygalades et son jardin paysager



© collectif gammares

4 juin : conférence, ateliers. **Entrée** : libre et gratuite (dernière entrée à 17h30), parking gratuit, restauration et buvette sur place.

225 avenue Ibrahim Ali 13015 Marseille

Tél : 04 13 25 77 13 - info@lacitedesartsdelarue.net

<https://lacitedesartsdelarue.net>

La Cité des arts de la rue est un pôle unique en Europe où se construisent et s'éprouvent des spectacles dédiés à l'espace public. L'association pour la Cité des arts de la rue (ApCAR) révèle depuis plusieurs années un site naturel exceptionnel : Le Jardin de la cascade des Aygalades. Elle porte pour cela un chantier d'insertion professionnelle et mobilise des compétences artistiques pour restaurer ce patrimoine naturel oublié et participe ainsi à la restauration du fleuve côtier des Aygalades.

Animations : le 3 juin de 14h à 18h et le 4 juin de 9h à 18h : visite libre du jardin de la cascade des Aygalades. Le 3 juin : ateliers écologiques, le



© F. Thurel - CRMH DRAC PACA

Dans le parc national des calanques, l'île d'If est riche de plantes qui en font la particularité et d'espèces protégées vivant sur le rocher.

Animations : le 3 juin de 11h00 à 12h00 et de 14h30 à 15h30 : visites animées par les gardes du parc national des calanques. **Ouvert** : toute l'année. **Entrée** : Inscription préalable indispensable, tarif de la visite compris dans le droit d'entrée du monument.

Château d'If 13001 Marseille
<https://forms.office.com/e/E8zQtabuNU>

Jardins ouvriers et familiaux de Provence



© jofp

Datant de 1941, ces jardins privés constituent un petit écosystème de 14 ha dévalant les pentes d'un vallon, enserrés entre le canal de Marseille et les cités environnantes. 246 jardins potagers y sont entretenus par des jardiniers des cités voisines.

Animations : le 4 juin de 9h à 17h : journée porte ouverte sur les musiques du jardin, visites guidées avec des jardiniers (durée 1h30). **Ouvert** : bus 31 (arrêt Castellás) face à la pharmacie. **Entrée** : gratuite / mini ferme.

Chemin de St Antoine à St Joseph 13015 Marseille
 Tél : 06 38 88 58 77 - jofp13@gmail.com

Parc Borely, son jardin botanique et son sentier pollinier



Le plus célèbre des parcs marseillais, avec son jardin à la française et son parc paysager du XIXème siècle, sert d'écrin à une bastide du XVIIIème siècle, aujourd'hui Musée des Arts décoratifs, de la Faïence et de la Mode. Le jardin botanique qui le jouxte est d'une grande richesse (jardin de curé, jardin des grimpantes, japonais, chinois...). Les deux sont labellisés «Jardin remarquable».



© S. Guillermain-Ville de Marseille

Parc Bortoli



© Virginie Lombard

2 chemin du lancier - 13008 Marseille
Tél : 09 51 98 71 20 - info@societe-horticulture-bdr.com
<http://www.societe-horticulture-bdr.com>

Parc de la Jarre



© S. Guillermain/VdM

Animations : le 3 juin de 15h à 17h : visite commentée, sur réservation <http://jardinbotanique.marseille.fr/> . **Ouvert** : gratuitement toute l'année **Entrée** : gratuite
Rue Marguerite de Provence 13009 Marseille
<http://jardinbotanique.marseille.fr/>

Animations : le 4 juin de 10h à 12h : visite commentée, sur réservation <http://jardinbotanique.marseille.fr/> . **Ouvert** : Parc Borely ouvert gratuitement toute l'année/ Jardin botanique sur réservation. **Entrée** : gratuite

Avenue du Prado 13008 Marseille
<http://jardinbotanique.marseille.fr/>



L'ancien domaine agricole du XIXe s. accueille le parc Bortoli et le jardin expérimental de la Société d'horticulture et d'arboriculture des Bouches du Rhône, avec sa collection d'oliviers remarquable de par son implantation à Marseille en milieu urbain. On y trouve aussi une collection de plantes tinctoriales et méditerranéennes adaptées à notre climat.

Animations : le 4 juin de 17h à 19h30 : concert d'Eléonore Clovis après la visite botanique du Parc Bortoli et du jardin expérimental de la Société d'Horticulture. **Entrée** : gratuite, sur inscription, 30 personnes maximum.

Ce parc paysager de 2 ha niché au coeur du quartier La Soude-Les Hauts de Mazargues à 2 pas du théâtre du Centaure est situé au pied du parc naturel des Calanques, dans la continuité de la voie douce formée par l'allée des calanques qui comporte une piste cyclable et piétonne. Le parc de la Jarre raconte l'histoire du quartier et de son passé maraîcher mais vous y trouverez également des espaces ludiques, sportifs et de détente. Inauguré en février 2020, sa conception s'est articulée autour des problématiques liées au changement climatique.



© S.Guillermain-Ville de Marseille

27 bd Marius Richard 13012 Marseille
<http://jardinbotanique.marseille.fr/>



Parc de la Moline

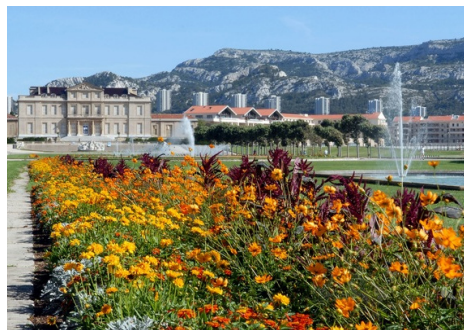


Parc de la Jarre

Labellisé Ecojardin, ce parc paysager de 11 ha est ouvert depuis 2005 et est planté principalement d'espèces méditerranéennes (amandiers, jujubiers, érables, oliviers...). Il comporte de nombreuses aires de jeux et des voies douces de circulation dans son prolongement. Sa gestion quotidienne est soumise à des critères spécifiques, en lien avec le label, qui ont fait évoluer les pratiques vers le développement durable et la préservation de la biodiversité.

Animations : le 4 juin de 15h à 17h : visite commentée, sur réservation <http://jardinbotanique.marseille.fr/> . **Ouvert :** gratuitement toute l'année. **Entrée :** gratuite.

© 3 photos : S.Guillermain-Ville de Marseille



Parc Borély

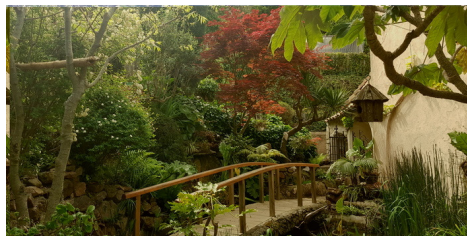
Var

Var



ADRETS DE L'ESTÉREL (LES)

Jardin de Martial



© Cécillon Martial

Tél : 06 16 87 04 00 - martial.cecillon@cegetel.net



C'est à un voyage en Asie parmi les plantes tropicales et les différents bassins que vous convie le jardin de Martial. Le jardin possède aussi un potager en permaculture et une serre.

Animations : les 2, 3 et 4 juin de 10h à 13h et de 15h à 18h : visite libre. **Ouvert** : parking limité donc prendre rdv. **Entrée** : libre et gratuite, sur inscription.

8 Chemin des Bastides 83600 Les Adrets-de-l'Estérel

BORMES-LES-MIMOSAS

Parc Gonzalez



© mairie de Bormes-les-mimosas

Place Saint-François - 83230 Bormes-les-Mimosas

Tél : 04 94 01 38 38 - mail@bormeslesmimosas.com



Créé en 2003, ce jardin d'environ 4 000 m² est consacré uniquement à la flore australienne. Plus de 500 espèces rares, venues de toutes les régions d'Australie y cohabitent avec bonheur. Les murs, les allées, les dallages et les enrochements sont faits en pierre du pays et lui apportent une unité supplémentaire qui le relie complètement au village.

Animations : les 2, 3 et 4 juin de 8h30 à 18h : visite libre ; les 2, 3 et 4 juin à 10h : visite commentée (durée 2h) sur réservation. **Ouvert** : accès libre et gratuit toute l'année de 8h à 18h. Visite guidée par l'office du tourisme / parking. **Entrée** : libre et gratuite.

FLASSANS-SUR-ISSOLE

Jardin de la Commanderie de Peyrassol



© Christophe Goussart



Ecrin d'oeuvres monumentales, la commanderie de Peyrassol mêle avec délice et générosité les plaisirs de la vigne et de l'art contemporain. Le visiteur est convié à une déambulation dans une nature étonnamment préservée et ponctuée de vestiges historiques auxquels se mesure la sensibilité d'artistes de renom. Et cette équation subtile du jardin s'offre à quiconque est en quête d'harmonie spirituelle et artistique. La Commanderie de Peyrassol ouvre les portes de ses magnifiques jardins labellisés Jardin Remarquable.

Animations : les 2 et 3 juin de 10h30 à 12h30 : visite guidée du jardin par Gaële Bazenneyre, paysagiste du domaine. **Ouvert** : tous les jours, du 1er avril au 1er novembre : de 10h à 20h, du 2 novembre au 31 mars : de 10h à 18h. (Fermé les dimanches du mois de janvier). **Entrée** : 13€ visite libre, autres tarifs et visites sur le site www.peyrassol.com. **Entrée** : gratuite pour les RDVJ, sur inscription.

RN7 - 83340 Flassans-sur-Issole

Tél : 04 94 69 71 02 - contact@peyrassol.com

www.peyrassol.com



FRÉJUS

Jardin botanique de la villa Aurélienne



@ DAPVF

Le Jardin Botanique est constitué de l'ensemble du parc de la villa Aurélienne. Joyau naturel exceptionnel et précieux, il est un réservoir inestimable de biodiversité sur 23 ha à deux pas du cœur historique. Vous pourrez admirer des vestiges de l'aqueduc romain et la villa superbe demeure de style palladien.

Animations : le 2 juin de 8h00 à 20h00 et les 3 et 4 juin de 7h00 à 20h00 : visite libre du parc ; les 2 et 4 juin de 14h00 à 16h00 : visite commentée du parc ; le 3 juin de 18h30 à 20h30 : visite par Simon Murat, jardinier botaniste, à l'écoute de la nature ; le 3 juin de 18h00 à 22h00 : pause musicale avec l'école de musique municipale. **Ouvert** : toute l'année de 9h à 18h Tarif habituel visite guidée 6€/adulte 4€/enfant / parking / **Entrée** : gratuite. Renseignements au 06 13 45 13 54.

Avenue du Général d'armée Calliès - 83600 Fréjus

Tél : 04 94 52 90 49 - <http://www.ville-frejus.fr>

Jardin du clos de la tour



@ DAPVF

Dans un site chargé d'histoire et classé monument historique, on aperçoit les vestiges arasés de maisons romaines, où a notamment été découvert l'Hermès Bicéphale, emblème de la ville. Ce jardin de 5ha offre un lieu de détente idéal pour imaginer le lointain passé de Fréjus.

Animations : le 2 juin de 8h00 à 19h00 et les 3 et 4 juin de 7h00 à 19h00 : visite libre. **Entrée** : gratuite.

Avenue Bret - 83600 Fréjus

Jardin de la villa Marie

Jardin «à la française» conçu au début du XXe s. autour d'une prestigieuse résidence de villégiature, essences exotiques et méditerranéennes, statuaire.



© DAPVF

Parc Areca



© DAPVF

Tél : 04 94 53 82 76 - <http://www.saint-aygulf-tourisme.fr>

Villa Caryota



© Ville de Fréjus

Animations : le 3 juin de 10h30 à 12h00 : découverte de la sylvothérapie. **Ouvert** : du 1er avril au 31 oct. (7h-20h), du 1er nov. au 31 mars (8h-19h). **Entrée** : gratuite.

447 rue Aristide Briand - 83600 Fréjus
Tél : 04 94 52 90 49 - <http://www.frejus.fr>

Ce jardin public contemporain de 3,5 ha en bord de mer vous invite à découvrir d'étonnantes espèces de palmiers originaires des quatre coins du monde, ainsi qu'une superbe bambouseraie, puis une chênaie et une pinède débouchant sur un belvédère au balcon de la grande bleue.

Un sentier botanique et une table d'orientation agrémentent le parcours ombragé de cet espace hors du commun.

Animations : les 2, 3 et 4 juin de 8h00 à 20h00 : visite libre. **Ouvert** : toute l'année de 8h à 20h (selon saison). **Entrée** : gratuite.

Saint Aygulf – avenue Alfred de Musset – 83600 Fréjus

Au pied du centre historique, l'un des plus beaux jardins exotiques privés vous ouvre ses portes : découvrez exceptionnellement la Villa Caryota et ses 250 palmiers...

Animations : le 4 juin de 10h00 à 15h00 : visite libre, sur réservation au 06 18 90 78 55. **Entrée** : gratuite.

192 avenue Aristide Briand 83061 Fréjus
Tél : 06 18 90 78 55

GASSIN

Jardin de Gassin



© Marielinedenisphotography

Dans une petite vallée protégée, le jardin présente plus de 500 rosiers, de roses anciennes, botaniques et modernes.

Animations : les 2, 3 et 4 juin de 10h à 18h : visite libre de la roseraie. **Ouvert** : tous les jours du 1er mai au 15 juin de 10h à 17h puis tous les dimanches jusqu'au 30 septembre de 10h à 13h et de 17h à 20h. Entrée gratuite/Anglais parlé. **Entrée** : libre et gratuite.

323 chemin de Pimpinon 83580 Gassin

Tél : 06 78 48 03 00 - lejardindegassin@yahoo.fr

HYÈRES



Le Plantier de Costebelle



© Renaud Lugagne



Parc d'acclimatation créé en 1857 par la Baronne de Prailly autour de la maison classée de l'écrivain Paul Bourget, le plantier de Costebelle présente de nombreuses essences exotiques (jubéas du Chili, arbousiers de Chypre, ravénéas rivularis...) accompagnées de sculptures, fontaine et éléments de rocaïlle. Vous y croiserez des tortues d'Hermann dont il est l'un des refuges.

Animations : les 3 et 4 juin de 7h à 13h : visite libre, visites commentées à 8h et 10h. **Ouvert** : sur rdv d'avril à juillet et septembre (8h-14h). Tarif : 10 €/personne. Visite libre ou visites guidées facultatives (durée 1h). **Entrée** : tarif préférentiel pour les RDVJ : 5€/personne, rdv obligatoire au 0676870156.

714 avenue de la Font des Horts - 83400 Hyères

Tél : 06 76 87 01 56 - famillelugagne@orange.fr

LAVANDOU (LE)

Restanques de Saint-Clair



© C. Gandolphe - Office de tourisme du Lavandou

Les terrasses de Saint-Clair et son emblématique noria offre à tous un espace naturel partagé.

Des jardins éphémères animeront également la ville à l'occasion des Rendez-vous aux jardins.

Animations : le 4 juin de 15h30 à 17h : visite des restanques de Saint-Clair ; le 3 juin de 10h à 11h30 et de 15h30 à 17h, le 4 juin de 10h à 11h : visites commentées des jardins éphémères par les jardiniers de la ville. **Entrée** : gratuite, sur inscription

83070 Le Lavandou

Tél : 04 94 00 40 50

<https://www.ot-lelavandou.fr/le-lavandou/les-incontournables/explorer-les-restanques-de-saint-clair/>

MÉOUNES-LES-MONTRIEUX

Hameau de Méounes



© Gabin Rivoire Hameau de Montrieux

Cette ancienne chartreuse du XIIe s. est aujourd'hui un lieu d'innovation sociale et de recherche agricole.

Animations : le 2 juin de 9h30 à 18h30 : Journée d'étude co-organisée avec l'INRAe sur les vergers maraîchers traditionnels de Provence, entrée libre sur inscription jean-michel@montrieux.org ; les 3 et 4 juin de 9h30 à 19h : visite libre sur inscription. **Ouvert** : sur rdv. **Entrée** : parking

4080 route de Signes 83136 Méounes-les-Montrieux

Tél : 04 13 33 35 08 - <https://www.montrieux.org/le-hameau>

OLLIOULES

Jardin des Heures du Musée de la Fleur et de l'Olivier



Situé dans l'ancien Couvent des Observantins, le Musée de la Fleur et de l'Olivier d'Ollioules propose de découvrir l'Histoire de l'horticulture et de l'oléiculture ollioulaise depuis 1850. Le Jardin des Heures y est accolé et offre aux visiteurs un lieu de flânerie au milieu des plantes méditerranéennes.

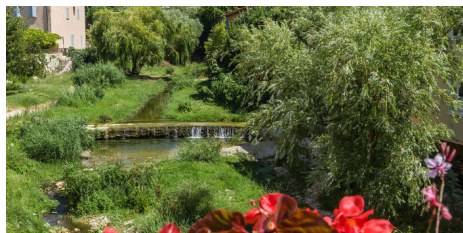


Animations : Le 3 juin de 19h à 20h : spectacle musical « Rien de vu n'est à nous » - Duo de musique et de danse au Jardin des Heures. **Ouvert :** du mercredi au samedi de 9h à 12h et de 14h à 18h. Entrée gratuite. **Entrée :** libre et gratuite.

4 rue de la Tour - 83190 Ollioules

Tél : 09 85 15 68 03 - musees@ollioules.fr - <https://www.ollioules.fr/>

Parc de la Castellane



© Service Culture et Patrimoine - Mairie d'Ollioules

mars) de 10h à 18h et le mardi de 14h à 18h. Entrée gratuite. **Entrée :** gratuite, sur inscription, prévoir des chaussures de marche et de l'eau.

205 la Castellane 83190 Ollioules

Tél : 04 94 63 11 74 - <https://ollioules.f>

Le parc communal de la Castellane invite à une promenade autour de son oliveraie et sa pinède avec d'anciennes restanques et un vieux séchoir à figues.

Animations : Le 3 juin de 8h30 à 12h30 : visite commentée « Balade dans les jardins d'Ollioules et au bord du Canal des Arrosants » suivie d'un concert par les élèves du Conservatoire. **Ouvert :** tous les jours sauf le jeudi, en été de 10h à 20h et le mardi de 14h à 20h, en hiver (1er octobre au 31

PIGNANS

Petit jardin



© Jardinsoleil

Jardin pédagogique, créé pour sensibiliser à la culture du potager et à la biodiversité autour des carrés potagers, carrés de simple, carré pour la biodiversité et spirale aromatique.

Animations : Le 3 juin de 20h à 23h : atelier « nature et création au petit jardin ». **Ouvert :** parking place des écoles. **Entrée :** libre, inscription conseillée pour les ateliers, gratuite.

Rue du pré des aires - 83790 Pignans

Tél : 06 11 91 92 19 - jardinsoleil83@gmail.com

PUGET-VILLE

Jardin du Réal



© Jardinduréal

La découverte de ce jardin est une initiation au voyage à travers les différentes espèces de plantes. Des arbres sud-africains aux bosquets de romarins provençaux, 1200 espèces sont réunies. Les lotus et les poissons ont pris place dans le bassin.

Animations : Les 2 et 3 juin de 9h à 19h et le 4 juin de 9h30 à 19h : visites commentées. **Ouvert :** horaires détaillés sur <https://jardindureal.fr/contact>. **Entrée :** 5€/adulte, gratuite moins de 11 ans. **Entrée :** tarif habituel.

130 Chemin de l'écluse 83390 Puget-ville
Tél : 06 51 28 44 02 - jardindureal@gmail.com - <http://jardindureal.fr>

SIX-FOURS-LES-PLAGES

Jardins de la villa Simone



© mairie de Six-Fours-les-Plages

Nichée dans un havre de verdure, la villa Simone datant du XIX^{ème} siècle témoigne d'une architecture et d'un mode de vie provençal. Ses jardins offrent aux promeneurs des déambulations aux ambiances végétales variées et permettent une rupture salvatrice et apaisante avec le rythme trépidant et parfois bruyant de la ville environnante.

Animations : les 3 et 4 juin de 10h à 12h30 et de 14h30 à 17h30 : animations et ateliers ; le 3 juin à 10h et à 14h30 et le 4 juin à 10h : concerts. **Ouvert :** toute l'année, entrée gratuite / parking. **Entrée :** libre et gratuite.

200 avenue Audibert 83140 Six-Fours-Les-Plages

Jardins de la Maison du Cygne



© Ville de Six-Fours-Les-Plages



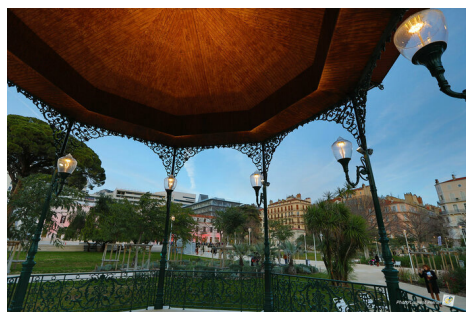
À l'emplacement d'une ancienne briqueterie et dans le poumon vert de la Coudoulière, ces jardins paysagers de création récente présentent plusieurs zones thématiques : roseraie, verger, potager, jardin des oeuvres, jardin pédagogique, labyrinthe..., l'ensemble accueillant les œuvres d'art réunies par le pôle Arts plastiques.

Animations : les 2 et 3 juin de 9h à 12h et de 14h à 18h, et le 4 juin de 14h à 18h : visite libre ; expositions de peinture « La droiture absolue » de Marek Szczesny, et exposition photo « Land Art » des classes « potager ». **Ouvert :** ouverture quotidienne, sauf dimanche matin, entrée gratuite / Parking. **Entrée :** libre et gratuite.

209 chemin de la Coudoulière 83140 Six-Fours-les-Plages
Tél : 04 94 10 49 90 - <http://jardincygne.ville-six-fours.fr/>

TOULON

Jardin Alexandre 1er



© ville de Toulon

Jardin du Las



© Muséum départemental du Var

spectacle « Plongée onirique » ; le 4 juin de 10h à 12h : atelier découverte « Nature à la loupe » ; le 4 juin de 15h à 17h : atelier artistique « Eau et aquarelle ». **Ouvert** : toute l'année du 15 mars au 14 octobre (9h00 - 19h30) et du 15 octobre au 14 mars (9h00 - 18h00) / Muséum / Parking. **Entrée** : libre et gratuite, sauf pour les ateliers et visites guidées : sur réservation au 04.83.95.44.30 ou sur place, dans la limite des places disponibles.

737 chemin du Jonquet 83200 Toulon

Tél : 04 83 95 44 30 - museum@var.fr - <https://museum.var.fr/ws/home/app/collection/expo/68>

Médiathèque Chalucet

Située dans le nouveau quartier de la Créativité et de la Connaissance, la médiathèque Chalucet est construite sur une ancienne friche hospitalière au cœur de la ville. Elle s'ouvre sur le jardin Alexandre 1er, restauré dans sa dimension historique et botanique.



Situé en plein centre-ville, il fait partie intégrante du nouveau quartier de la Créativité et de la Connaissance Chalucet. Ce véritable poumon vert de 20 000 m² est agrémenté de 350 arbres, 5 000 essences méditerranéennes et 350 plantes aquatiques. La promenade, complètement redessinée, est jalonnée d'escaliers d'eau et de bassins d'agrément qui sont autant d'îlots de fraîcheur.

Animations : le 4 juin à 16h30 : concert « Dimanche en musique » avec l'Ensemble Instrumental de Toulon et du Var (durée 1h). **Ouvert** : tous les jours de 9h à 19 h du 1er septembre au 30 juin et de 9h à 21 h du 1er juillet au 30 août.

Entrée : libre et gratuite.

Boulevard général Leclerc - 83000 Toulon



L'histoire du jardin du Las, créé au XIXe s., est liée aux occupants successifs de la bastide. Ce jardin est un espace naturel sensible du département du Var qui accueille un patrimoine végétal d'une rare beauté, venu d'Orient, d'Extrême-Orient, d'Afrique, d'Amérique et d'Océanie. Le jardin héberge aujourd'hui le Muséum d'histoire naturelle de Toulon et du Var.

Animations : les 2, 3 et 4 juin de 9h à 19h : exposition « Plongée sonore avec les cétacés » ; le 3 juin à 11h et 15h : spectacle déambulatoire « L'indiscipline de l'eau » (durée 45 mn) ; le 3 juin de 14h à 15h : visite commentée « Samedis collections : Habitants du Jardin » ; le 3 juin de 21h30 à 22h30 :





© Isabelle Mazzucchelli

Entrée : libre et gratuite.

5 rue Chalucet 83000 Toulon

Tél : 04 94 36 81 78 - bibliothequesetmediatheques@mairie-toulon.fr

VALETTE-DU-VAR (LA)

Jardin de Baudouvin



© jardindebaudouvin

Allée des Gibelin 83160 La Valette du Var

Tél : 06 07 30 65 23/ 04 94 23 74 04 - <https://www.lavalette83.fr/ma-ville/patrimoine-naturel/baudouvin/>

Domaine d'Orvès



© Les Amis d'Orvès

musique à 15h30, démonstration de sculpture sur bois au tour à 16h et concert à 18h. **Ouvert** : d'avril à sep. tous les we et jours fériés (8h-16h), visite guidée à 10h / Visites guidées autres jours pour les groupes, sur rdv. Entrée 6€ (gratuit - 18 ans et adhérents à l'association / Parking / langue parlée anglais. **Entrée** : tarif préférentiel pour les RDVJ : 4€, gratuit pour les enfants et les adhérents.

71 avenue de la Libération - 83160 La Valette-du-Var

Tél : 04 94 20 53 25 / 06 83 99 80 60 - lesamisdorves@gmail.com

Animations : le 2 juin de 17h00 à 18h00 : concert-lecture « Georges Sand et la lutte pour la défense de la forêt de Fontainebleau », sur réservation ; les 2, 3 et 4 juin de 10h à 18h30 : exposition « L'empreinte des plantes » par Isabelle Mazzucchelli ; le 3 juin de 10h30 à 11h30 : atelier créatif « L'empreinte des plantes » avec Isabelle Mazzucchelli. **Ouvert** : tous les jours de 10h à 18h30, le dimanche de 14h à 18h, fermée le lundi.



Ce jardin du XIXe s. a été recréé en 2007 autour d'une bastide provençale du 18ème siècle. Une majestueuse allée de platanes conduit au parterre de buis. Sur 3 hectares, le visiteur découvre la tèse, le verger des cultures associées, le potager, le verger solaire...

Animations : le 2 juin de 10h à 17h, les 3 et 4 juin de 10h à 19h : animation jeune public « musiques du jardin de Baudouvin, un jardin de sens et de sons ». **Ouvert** : tous les jours sauf le lundi à partir de 10h (jusqu'à 17h de novembre à février, jusqu'à 18h de mars à mai et en sept et oct, jusqu'à 19h de juin à fin août). Entrée gratuite / parking. **Entrée** : gratuite, sur inscription.



Une allée d'oliviers invite à pénétrer dans le jardin à la française et le parc à l'anglaise qui entourent une bastide provençale fin XVIIe s. Statues, sculpture et fontaines ponctuent la découverte végétale.

Animations : le 3 juin de 10h à 19h : initiation au Bokashi à 10h (durée 1h), initiation à la permaculture à 11h (durée 1h), projection de films sur les oiseaux du Gapeau à 15h, concert à 17h. Le 4 juin de 10h à 19h : sculpture de cuillères en bois (inscription sur place) à 10h, conférence « Les courgourdes » à 14h, vannerie sauvage (inscription sur place) à 14h50, déambulation dans le jardin en

Vaucluse

Vaucluse



AVIGNON

Jardin du Musée Calvet



© Laurent Godart

Jardin du Musée Calvet



© Muséum Requien

Jardin du musée du Petit Palais



© Musée du Petit Palais, Place du Palais



Le jardin du Musée Calvet accueille le musée Jean-Henri FABRE.

Animations : les 3 juin et 4 juin de 10h à 13h et de 14h à 19h : « Murmures du Sauvage », installation d'art sonore de Yannick Lemesle. **Entrée :** gratuite.

65 rue Joseph Vernet 84000 Avignon
Tél : 04 90 86 33 84 - <https://www.musee-calvet.org/beaux-arts-archeologie/fr/les-informations-pratiques>



Animations : le 3 juin de 10h à 11h 15 : visite guidée à la découverte de l'histoire de Jean-Henri Fabre. **Entrée :** gratuite sur réservation préalable.

67 rue Joseph Vernet 84000 Avignon
Tél : 04 90 16 09 09
<https://www.museum-requien.org>



Ce « Petit Palais », voisin du Palais des Papes, constitue un important témoignage de l'installation pontificale à Avignon au XIV^e siècle puis de la transformation de la cité du XV^e au XVIII^e siècle, devenue une vice légation du pape régnant à Rome. Son jardin ombragé par son platane accueille les RDVJ en musique.

Animations : le 2 juin à 15h, 17h et 18h et le 3 juin à 15h et 16h : chorales du Conservatoire à rayonnement régional du Grand Avignon. **Entrée :** gratuite.

Palais des archevêques place du Palais 84000 Avignon
Tél : 04 90 86 44 58
<https://www.petit-palais.org/musee/fr/contact>

Jardin du musée Vouland



© Musée Louis Vouland

17 rue Victor Hugo 84000 Avignon
Tél : 04 90 86 03 79 - musee.vouland@wanadoo.fr

Musée d'Arts Décoratifs des XVIIe et XVIIIe siècles. Le jardin du Musée Vouland est traversé par le Canal de Vaucluse ; il est à la fois prolongement sensible et sensoriel des collections, évocation de l'histoire du lieu, ancien couvent des Dominicains, et propice à la vie et la biodiversité.

Animations : le 2 juin de 9h à 12h : « Si votre ramage... » (rés. scolaires, sur inscription) ; le 2 juin de 17h à 18h : « L'inattendu écrin de verdure » restitution d'un travail de lycéens en collaboration avec la LPO (rés. souhaitée) ; le 3 juin de 14h15 à 15h45 : lecture (sur rés.) ; le 4 juin à 17h30 ensemble vocal Rubato et compagnie (rés. souhaitée) ; le 3 juin de 16h à 18h et le 4 juin de 15h à 17h : animation LPO ; les 3 et 4 juin de 14h à 19h : expositions. **Ouvert :** 6€ **Entrée :** participation libre et solidaire pour RDVJ.

Jardin du Palais des Papes



© Ville d'Avignon

agenda/concert-acoustique-au-piano-dans-les-jardins-du-palais-des-papes) ; le 3 et 4 juin de 9h à 19h : visite libre des jardins (entrée par la cour Maria Casarès, à l'arrière du monument). **Ouvert :** le jardin du Pape et le jardin du Palais sont habituellement accessibles lors des visites du Palais ; le verger Urbain V est un jardin public en accès libre. **Entrée :** visite libre et gratuite pour les RDVJ.

Place du palais 84000 Avignon
Tél : 04 32 74 32 74 - <https://avignon-tourisme.com>

Les travaux menés ces dernières années au pied de la monumentale façade du Palais des Papes ont permis l'évocation des jardins historiques. Ils sont composés de trois entités :

- Le Jardin du Pape (ou jardin du Griffon) et le Jardin du Palais (ou verger de Benoît XII), les deux « jardins hauts », situés directement sous les façades du Palais
- Le verger Urbain V ou « jardin bas » situé à l'extérieur de l'enceinte de Benoît XII

Animations : le 2 juin de 20h à 21h : concert de Rebecca Chaillot dans les jardins Benoît XII (tarif et inscription sur <https://www.grandavignon.fr/fr/>)



BEAUMES-DE-VENISE

Jardin de Notre-Dame d'Aubune



© Nicky Whiteker

Ce petit jardin d'inspiration médiévale accompagne l'église Notre-Dame d'Aubune, son musée archéologique et sa source antique.

Animations : le 3 juin de 17h à 20h : déambulation sur des notes de jazz dans les allées du jardin. **Ouvert** : parking conseillé à 100 m de l'église.

Entrée : libre et gratuite.

Notre-Dame d'Aubune
84190 Beaumes de Venise

BEUCET (LE)

Jardin botanique de la Fayarde



© Alexis Bovier-lapierr

Le jardin s'étage en terrasses sur 1,3 hectare au bas du village du Beaucet. Une cerisaie y côtoie un jardin botanique de type méditerranéen agrémenté de plantes exotiques et un espace boisé. Des espaces de détente aménagés et des sentiers de promenade offrent au visiteur des vues imprenables sur le Mont Ventoux, le village du Beaucet ou encore la forêt de Venasque.

Animations : les 2, 3 et 4 juin de 9h30 à 18h : visite libre du jardin. **Entrée** : libre et gratuite.

Chemin de la Rouyère 84210 Le Beaucet

BÉDOIN

Roseaie de Gérenton



© brunsylvie

2884 route de Flassan 84410 Bédoin
Tél : 07 67 88 99 34 - contact@roses-anciennes-du-ventoux.co

CUCURON

Jardin des quatre terrasses



©Sophie Tendeiro

La roseaie de Gérenton est un jardin méditerranéen de roses anciennes. Mise en place il y a 7 ans sur une friche agricole, la roseaie de Gérenton regroupe en un même lieu un jardin de roses anciennes, un jardin méditerranéen et une pépinière spécialisée en rosiers anciens.

Animations : le 2 juin de 11h à 18h et les 3 et 4 juin de 11h à 19h : concert « Le concert improvisé » ; le 2 juin de 19h à 20h30 : vernissage de l'exposition « Mignonne Allons voir... » ; le 2 juin de 11h à 18h : visite libre ; le 3 juin à 11h et le 4 juin à 16h : visite commentée (durée 1h). **Ouvert :** entrée 5€ / Parking. **Entrée :** tarif habituel, gratuité pour les musiciens qui joueront un morceau dans la roseaie et pour les enfants.

1 300 m² de jardin en permaculture, situé au pied du Luberon dans le Vaucluse. Potager, verger, plantes médicinales, aire de compostage, espaces non cultivés pour la faune sauvage, petit patrimoine bâti.

Animations : le 3 juin de 10h à 12h : visite commentée. **Ouvert :** parking à proximité. **Entrée :** gratuite, sur inscription.

Bd du Sud 84160 Cucuron
contact@jardin4terrasses.fr

FONTAINE-DE-VAUCLUSE

Jardin du musée-bibliothèque François Pétrarque



© David Tatin

Rive gauche de la Sorgue - 84800 Fontaine-de-Vaucluse

Tél : 04 90 20 37 20/04 90 20 53 44 - conservation.departementale@vaucluse.fr

Le jardin fait partie d'un site aux composantes naturelles extraordinaires : eaux cristallines et vertes de la Sorgue, écume bouillonnante jaillissant de la source en crue, falaise immense dominant un gouffre réputé sans fond, étroite vallée retranchée pleine de fraîcheur et d'ombres... Le jardin est agrémenté de cyprès et de lauriers roses, en rappel de l'esprit de petite Italie attaché à la mémoire du poète François Pétrarque. La partie terminale de cette rive, la Rotonde, fait face au départ du chemin de la Fontaine. Elle est plantée de platanes particulièrement spectaculaires de par leur ampleur et leur forme de mains qui semblent émerger de ces lieux.

Animations : le 2 juin de 11h à 18h : atelier chant avec la soprano Géraldine Jeannot (animation pour scolaires - une classe sur la journée) ; le 3 juin de 9h30 à 12h : atelier photo dans les jardins avec David Tatin d' « Orbiterre » ; les 3 et 4 juin de 14h à 16h30 : atelier chant avec la soprano Géraldine Jeannot. **Ouvert :** Jardin public en accès gratuit et ouvert toute l'année de 7h à 21h (du 1er avril au 31 octobre) et de 8h à 19h (du 1er novembre au 31 mars). Accès à pied en passant par un tunnel creusé dans la roche sur la rive gauche de la Sorgue (route D24). **Entrée :** gratuite et sur inscription.

GORDES

Jardin du Palais Saint-Firmin



© paul

Le jardin de création récente a été aménagé en terrasses au-dessus des caves semi-troglodytes du Palais Saint-Firmin. Il accueille une végétation typiquement méditerranéenne (oliviers, lavandes...).

Animations : les 2, 3 et 4 juin de 10h30 à 13h30 et de 14h30 à 18h00 : visite libre (Orchestre des guitares de Provence toute la journée du 4 juin). **Ouvert :** du 8 avril au 5 novembre. Entrée 6€ et 5€ tarif réduit. **Entrée :** tarif habituel.

Rue du Belvédère 84220 Gordes

Tél : 06 61 20 36 44

caves.saint.firmin@gmail.com

<http://caves-saint-firmin.com>

ISLE-SUR-LA-SORGUE (L')

Jardin des sculptures de la Fondation Villa Datriis



© Susanna Lehtinen

Dans ce jardin bordé par la Sorgue, de grands jets servent d'écrin aux sculptures. Des chemine-
ments traversent un jardin exotique. Des magnolia grandiflora, arbre de Judée, grenadier, yucca...
ajoutent à l'ambiance du lieu.

Animations : le 3 juin de 14h à 17h : visite décou-
verte des sculptures dans le jardin suivie d'une
initiation à l'aquarelle (sur inscription) / le 4 juin
de 14h à 16h : atelier créatif en famille « Mobile
Sonore » (10€ par personne, sur réservation). **Ou-**
vert : Entrée libre. En Mai et juin : de 11h à 13h
et de 14h à 18h du mercredi au samedi. En Juil-
let-Août : de 10h à 13h et de 14h à 19h sauf les
mardis. En Septembre-Octobre : de 11h à 13h et
de 14h à 18h. Ouverture sans interruption les di-
manches et jours fériés. **Entrée** : libre et gratuite.
7, avenue des Quatre Otages - 84800 L'Isle-sur-
la-Sorgue

Tél : 04 90 95 23 70

mediation@fondationvilladatriis.com

<http://www.fondationvilladatriis.com>

PERTUIS

Jardin du château de Val Joanis



© Château Val Joanis

Ce jardin a été créé en 1978 avec l'aide du pay-
sagiste Tobbie Lou de Viane. Conçues à l'image
des jardins du XVIIe siècle, trois terrasses se
déploient à l'abri du mistral. Le potager à l'an-
cienne, assurant l'autosuffisance en légumes et
en fruits, cohabite harmonieusement avec l'im-
portante collection de vivaces, roses et autres va-
riétés méditerranéennes.

Animations : le 2 juin de 10h à 16h et le 4 juin de
10h à 11h40 : visite libre. **Ouvert** : toute l'année,
du lundi au samedi (10h-12h30/14h-17h30), en
juillet et août (10h-19h), tarif habituel 3€ / Anglais
et Allemand parlés / Parking y compris pour au-

tocars, boutique. **Entrée** : libre et gratuite pour les RDVJ.

2404 route de Villelaure - 84120 Pertuis

Tél : 04 90 79 20 77 - <http://www.val-joanis.com>

PUYMÉRAS

Le Jardin de la Basse Fontaine



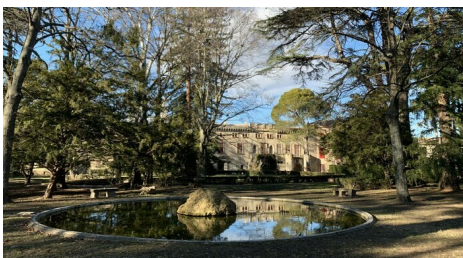
© Jardin de la Basse Fontaine

675 Chemin de Sainte Jalle - 84110 Puymeras
Tél : 06 38 64 37 82 - <http://www.lejardindelabassefontaine.com>



SAINT-DIDIER

Parc du Château de Thézan



© Château de thézan

de 6 à 16 ans) - Gratuit jusqu'à 5 ans
58 rue du Château 84210 Saint-Didier
contact@chateaudethezan.com - <http://www.chateaudethezan.com>

SORGUES

Jardin de Brantes

Jardin clos d'inspiration florentine, le jardin de Brantes s'articule autour de trois bassins miroirs où circule l'eau de la Sorgue voisine. Dessiné en 1959 par le paysagiste danois Mogens Tvede, ce jardin intègre aussi les témoins de son passé, comme son château XVIIIème, son magnolia bicentenaire, ses vases ou ses statues. Dans une harmonie toute en fraîcheur et sérénité.



Ce jardin personnel d'un paysagiste est composé d'une grande variété végétale, principalement dédiée aux essences méditerranéennes. Au fil de la promenade avec en toile de fond, le village provençal et le Ventoux se découvrent oliveraie, vivaces, jardin nourricier, serre d'acclimatation... mais aussi une collection d'un millier d'outils anciens dédiés au jardin.

Animations : les 3 et 4 juin de 9h à 18h30 : visite libre, exposants. **Ouvert** : de mai à septembre, sur rendez-vous / tarif 5€ (gratuit pour les moins de 16 ans) / parking. **Entrée** : tarif habituel.



Accompagnant le château Renaissance, le parc à la française inspiré par Le Nôtre invite à la flânerie à l'ombre de ses arbres plus que centenaires.

Animations : les 3 et 4 juin de 10h à 13h et de 15h30 à 18h30 : déambulation au sein du parc et visite du château avec livret offert ; animation musicale entre 16h et 18h. **Ouvert** : du 27 mai au 17 septembre, visite libre du parc, visite guidée du château (infos sur <http://www.chateaudethezan.com> / parkings gratuits dans le village. **Entrée** : Parc et Château : 6 € (adultes) - 4 € (enfants





Animations : les 3 et 4 juin de 12h à 19h : visite commentée toutes les 2h (durée 45 mn) – Thé apéritif, sieste sonore sous le magnolia. **Ouvert** : du 15 avril au 30 juin sur réservation tél. Tarif habituel : 8 €/adulte 3€/12 à 18 ans gratuit/-de 12 ans. Parking y compris autocars. Salon de thé et boutique. Anglais, Allemand et Italien parlés. **Entrée** : tarif préférentiel pour les RDVJ : 5 euros/ 5 roues, gratuit pour les - 18 ans.
 441 chemin de Brantes 84700 Sorgues
 Tél : 06 62 09 98 22 - contact@jardindebrantes.com
<http://www.jardindebrantes.com>

© Jardin de Brantes

VAISON-LA-ROMAINE

Jardin du site archéologique de Puymïn



Animations : le 3 juin de 9h30 à 18h : visite libre du parc archéologique ; le 3 juin de 10h à 11h30 et de 16h30 à 18h : visite sensorielle au jardin antique ; le 3 juin de 15h à 16h spectacle musical de la compagnie L'oiseau Lyre. **Ouvert** : Parking à proximité. Accessible aux fauteuils roulants.. **Entrée** : gratuite sur présentation du billet pass.
 Puymïn 84110 Vaison la Romaine
 Tél : 04 90 36 50 05
<http://www.vaison-la-romaine.com>

© Mairie de Vaison-la-Romaine



© Compagnie L'Oiseau-Lyre

VENASQUE

Jardin de l'institut Sainte Garde des Champs



© La Cove

L'aménagement des jardins a beaucoup évolué au cours des siècles, reflétant les courants de pensées, les modes, les spiritualités, ou encore les apports scientifiques et l'introduction de nouvelles plantes : l'exploration des jardins de Sainte-Garde-des-champs permet d'en décliner des exemples concrets.

Animations : le 3 juin à 14h : conférence « Musique et musiciens d'extérieur en Provence au XVIIIème siècle » (durée 1h30), suivi d'une visite du parc. **Ouvert** : Parking à proximité. Accessible aux fauteuils roulants.. **Entrée** : gratuite, sur inscription.

Institut Sainte Garde des champs 84210 Saint Didier – Venasque
Tél : 04 90 66 01 08 - 04 90 67 69 21 - culture-patrimoine@lacove.fr
<http://www.saintegarde.org/art-et-culture/>

Réalisation

Brigitte Larroumec, coordinatrice de « Rendez-vous aux jardins »

Yves Giraud, service information communication de la DRAC, pour la maquette et la mise en ligne sur le site régional.

Contact

Direction régionale des affaires culturelles
de PACA

Conservation régionale des monuments
historiques

Brigitte Larroumec, correspondante jardins

Tél. 04 42 16 19 75

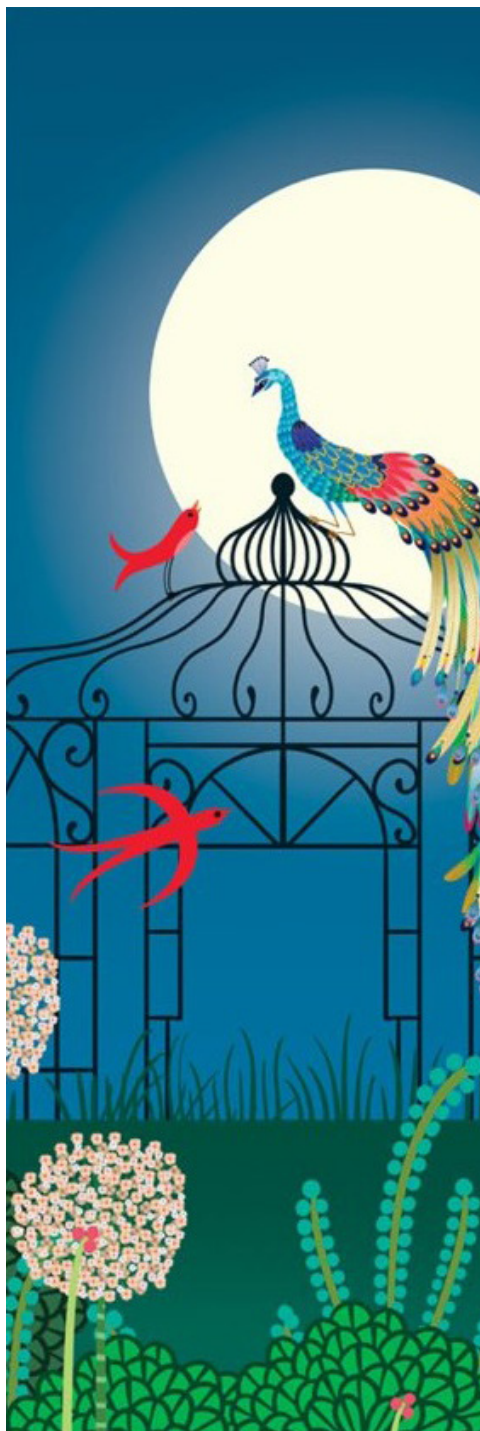
brigitte.larroumec@culture.gouv.fr

Remerciements

Nous adressons nos remerciements aux propriétaires et gestionnaires de jardins qui s'associent à la manifestation et ont bien voulu nous communiquer les informations et illustrations nécessaires à la réalisation de ce guide.

Des informations complémentaires sont accessibles sur le site du ministère de la culture : <http://rendezvousauxjardins.fr>

Merci également à Dominique Borgeaud, présidente de l'association Parcs et jardins de PACA , pour son appui et sa précieuse collaboration.



PARCS ET JARDINS DE PROVENCE-ALPES-COTE D'AZUR

L'association des Parcs et Jardins de Provence-Alpes-Côte d'Azur a été créée en 2003 avec pour mission la valorisation et la sauvegarde du patrimoine des parcs et jardins privés ou publics. Elle est un lien entre les propriétaires et la direction régionale des affaires culturelles et sert de réseau entre passionnés de jardins et de botaniques, administrations et acteurs publics. L'association est présente aux côtés de la DRAC PACA pour la manifestation des « Rendez-vous aux jardins » et au sein de la Commission « Label jardin remarquable ». Elle siège à la Commission régionale du patrimoine et de l'architecture.

L'association conseille les propriétaires de jardins dans leurs démarches administratives, notamment pour l'ouverture au public. Elle organise des visites de jardins sur toute la région voire les régions voisines ainsi que des ateliers pratiques. Elle diffuse des informations régulières sur les traitements adaptés et respectueux du biotope en matière de lutte contre les ravageurs de toutes sortes.

L'association est affiliée au Comité des parcs et jardins de France (www.parcsetjardins.fr) ainsi qu'à la Fondation des parcs et jardins de France.

Dominique Borgeaud, présidente
Parcs et Jardins de PACA
Mas de Barrelet - 19, chemin de Barrelet
13890 Mouries
06 08 21 03 24
paborgeap@orange.fr
www.parcsetjardinspaca.com
www.fondationparcsetjardins.com



Rendez-
vous
aux
Jardins
02
—04 juin
2023

20^e édition

Illustration : Charlotte Gastaut / Costume 3 Places

LES MUSIQUES DU JARDIN

rendezvousauxjardins.fr
#RdvJardins