

Ministère de la culture et de la communication

Concours réservé « Loi Sauvadet » de chef de travaux d'art

Branche professionnelle : Présentation et mise en valeur des collections

Domaine d'activité : Audiovisuel

SESSION 2015

Jeudi 23 juin 2016

Épreuve écrite d'admissibilité

16-DEC4-03041

Une épreuve écrite obligatoire d'admissibilité qui consiste en la rédaction d'une note relative à une question d'expertise professionnelle selon les branches professionnelles et les domaines d'activités fixés par l'arrêté du 6 novembre 1995.

Pour cette épreuve, le candidat peut disposer d'un ou plusieurs documents en rapport avec la question posée. L'ensemble de ces documents ne peut excéder 50 pages.

(durée 3h ; coefficient 2)

À LIRE ATTENTIVEMENT AVANT DE TRAITER LE SUJET

- L'usage de la calculatrice, d'un dictionnaire ou de tout autre document est interdit.
- Vous ne devez faire apparaître aucun signe distinctif dans votre copie, ni votre nom ou un nom fictif, ni signature ou paraphe.
- Aucune référence (nom de personnes, ...) autre que celle figurant le cas échéant sur le sujet ou dans le dossier ne doit apparaître.
- Seul l'usage d'un stylo noir ou bleu est autorisé (bille, plume ou feutre). L'utilisation d'une autre couleur, pour écrire ou souligner, sera considérée comme un signe distinctif, de même que l'utilisation d'un surligneur.
- Les feuilles de brouillon ou tout autre document ne sont pas considérés comme faisant partie de la copie et ne feront par conséquent pas l'objet d'une correction.

Le non-respect des règles ci-dessus peut entraîner l'annulation de la copie par le jury.

Ce document comporte 15 pages au total :

- Page de garde (1 page)
- Sujet (2 pages)
- Sommaire du dossier documentaire (1 page)
- Dossier documentaire (11 pages)

Ministère de la culture et de la communication

Concours réservé « Loi Sauvadet » de chef de travaux d'art

Branche professionnelle : Présentation et mise en valeur des collections

Domaine d'activité : Audiovisuel

SESSION 2015

Jeudi 23 juin 2016

Épreuve écrite d'admissibilité

16-DEC4-03041

SUJET :

Vous êtes responsable du service audiovisuel au musée de la Littérature et de l'Ethnologie de Franche-Comté.

Le musée va réouvrir dans un an, après une longue période de fermeture due aux travaux de réhabilitation du monument historique dans lequel il est installé (une ancienne filature), les travaux ont été menés par un architecte de renommée internationale.

À cette occasion, il est prévu :

- une inauguration officielle par la Ministre de la culture et de la communication et le Président de Région,
- l'ouverture de l'exposition permanente des collections,
- l'inauguration d'une exposition temporaire « Danses et traditions écrites » en Franche-Comté.

Un ouvrage largement illustré présentant le nouvel établissement rénové, ses missions et collections sera édité à l'occasion de la réouverture.

Le musée est partenaire de plusieurs institutions ou services : les collèges et lycées de la région, le centre chorégraphique régional (un spectacle de danses traditionnelles sera proposé le jour de l'inauguration dans l'auditorium du musée), le foyer des personnes âgées. La presse régionale est très intéressée par cette prochaine réouverture et les manifestations qui sont prévues.

D'ici à la réouverture du musée, vous êtes chargé(e) de participer au plan de sauvegarde des collections audiovisuelles, et de participer également à la conception de deux expositions (exposition permanente et exposition temporaire).

Vous devrez rédiger une note argumentée à votre chef de service, présentant :

- un plan de sauvegarde des collections, en finalisant l'état des lieux, et en préconisant des actions de conservation ou de restauration ;
- des propositions de formes diverses de mise en valeur des collections dans le cadre de la conception des deux expositions ;
- des précisions sur la nature des équipements nécessaires pour les documents audiovisuels dans le cadre de la conception des deux expositions ;
- des propositions de mise en valeur des collections dans le cadre de la réouverture du musée ;
- une répartition des tâches au sein de votre équipe et le calendrier des réalisations attendues ;
- des propositions d'équipements à renouveler ou à louer.

Ministère de la culture et de la communication

Concours réservé « Loi Sauvadet » de chef de travaux d'art

Branche professionnelle : Présentation et mise en valeur des collections

Domaine d'activité : Audiovisuel

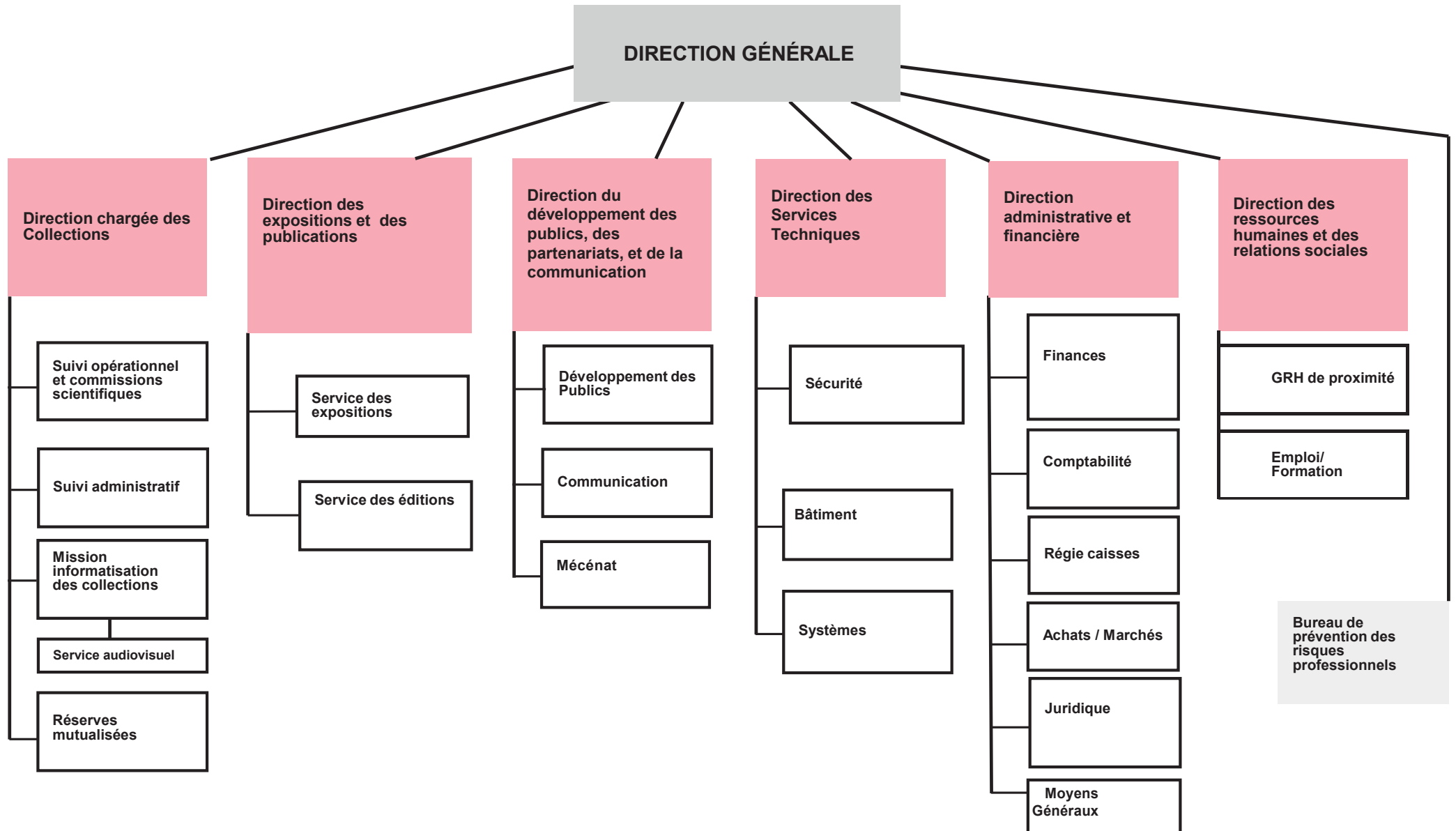
SESSION 2015

Jeudi 23 juin 2016

Épreuve écrite d'admissibilité

SOMMAIRE DU DOSSIER DOCUMENTAIRE

Document n° 1	Organigramme du musée	Page 5
Document n° 2	Collections audiovisuelles	Pages 6 à 7
Document n° 3	Composition du service	Page 8
Document n° 4	Liste des équipements de l'atelier audiovisuel	Page 9
Document n° 5	Liste des équipements de l'auditorium + tournage	Page 10
Document n° 6	Auditorium Plan de scène	Page 11
Document n° 7	Auditorium – Façade coté régie	Page 12
Document n° 8	Auditorium salle – Plan de la salle	Page 13
Document n° 9	Auditorium synoptique audio	Page 14
Document n° 10	Auditorium synoptique vidéo	Page 15



Collections du musée

1) Collections littéraires

Volume des collections :

- 15000 ouvrages du XVIème siècle au XXIème siècle de littérature (dont quelques premières éditions des XVIIème et XIXème siècles) et sur l'histoire de la littérature franc-comtoise,
- 500 manuscrits : feuillets, notes, correspondance (un manuscrit de poème de Victor Hugo, quelques lettres de Victor Hugo, un cahier de notes de Louis Pasteur),
- 50 portraits d'écrivains francs-comtois : aquarelles (10), huiles sur toile, gravures.

2) Collections audiovisuelles

Volume des collections :

. 900 supports audiovisuels. Ces documents sont subdivisés en sous-fonds thématiques.

. Accroissement annuel à prévoir : - 10 h d'enregistrements vidéo (captations),

- 5 h d'enregistrements audio (entretiens).

Présentation des fonds :

Sous-fonds "Louis Pasteur"

Type de contenus : principalement rushes d'entretiens d'historiens et pré-montage.

115 3/4 de pouce-Umatic.

Conclusion : numérisation intégrale.

Sous-fonds "Victor Hugo"

Types de contenu: principalement rushes d'un documentaire.

13 cassettes 1 pouce.

10 cassettes 3/4 de pouce-Umatic.

Conclusion : numérisation intégrale.

Sous-fonds "Captations de spectacles"

Le volume et la nature des supports (quasi exclusivement film) semblent exclure le traitement de la totalité du fonds.

116 bobines film 16 mm.

Sous-fonds "Conférences littéraires"

Type de contenus : conférences littéraires.

35 cassettes audio.

Sous-fonds "Danses traditionnelles"

Type de contenus : documents ayant trait aux danses traditionnelles franc-comtoises.

16 cassettes VHS.

150 photos n/b.

50 plaques de verre.

Coûts moyens de numérisation

Numérisation VHS : 40 € par unité.

Numérisation bandes audio 1/4 pouce : 60 € par unité.

Numérisation film 16 mm : 900 € par unité.

Numérisation cassette audio : 30 € unité.

Composition du service

Le service audiovisuel est constitué de 3 personnes :

- un chef de travaux d'art, vous-même,
- un ouvrier professionnel projectionniste,
- un contractuel de formation de type BTS audiovisuel son.

L'établissement dispose aussi d'un graphiste contractuel.

La gestion du site web est sous-traitée à un webmaster indépendant.

Liste des équipements de l'atelier audiovisuel

L'atelier dispose d'un magasin de stockage, d'un espace de post-production numérique ainsi que d'un labo argentique noir et blanc.

Boitier : Nikon F100

Objectifs : - 60 mm AF macro 1 :2.8 ed
- 20 mm AF 1 :2.8
- 24mm AF 1 :2.8
- 35mm AF 1 :2.
- 50 mm AF 1 :1.4
- 35/70 mm AF 1 :2.8

Boitier : Mamiyas RB67

Objectifs : - 50mm
- 90mm
- 140mm

Plaubel : Chambre 4X5

10-chassis double Fidelity

Objectifs : - 75mm Schneider 5.6
- 150mm Schneider 5.6
- 300mm Schneider 5.6

Cellules : auto meter4F Minolta

Flache Broncolor : 1 générateur 404 + 3 torche 404 F

Labo argentique :

Agrandisseur Durst 138S

Objectifs : - 50 mm Rodagon
- 105 mm Rodagon
- 150 mm Rodagon

iMac : Quad-Core i7 2,8GHz 32Go/1To 27" HD

Suite logiciels Adobe Creative 6 Master Collection

Scanner : Epson v750 A4

Banc-titre

Liste des équipements de l'auditorium+ tournage

I - Equipements de la cabine

2 projecteurs 35 mm
1 projecteur 16 mm
1 projecteur vidéo
2 projecteurs diapositives
1 table de mixage 8 pistes
1 platine cassettes
1 lecteur DVD
1 lecteur vidéo Beta SP
1 jeu d'orgue de type console à mémoires MX
4 micros avec fil
2 micros HF

II - Equipements Scéniques

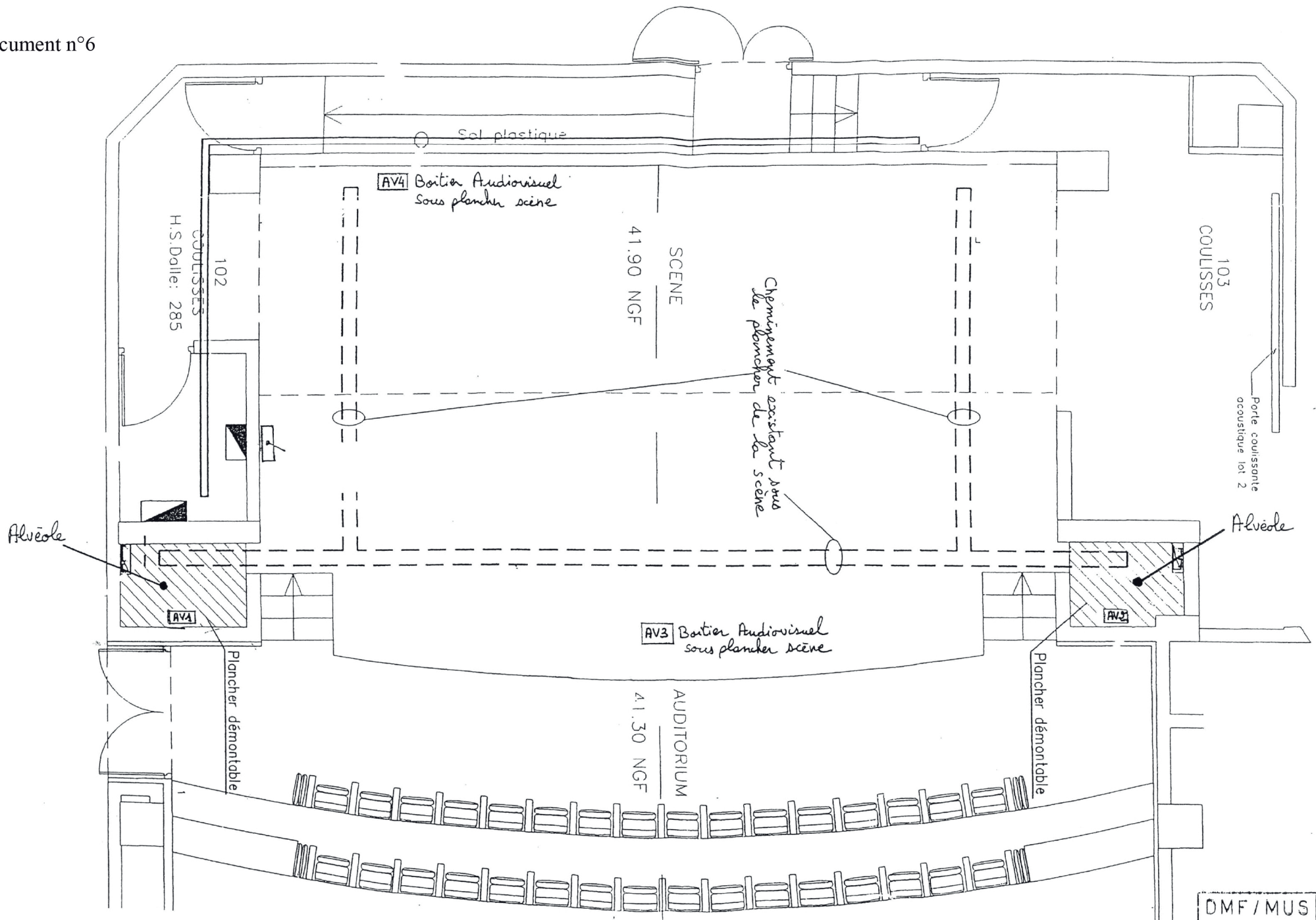
1 pupitre de conférencier équipé des commandes pour projecteur diapositives et d'un branchement informatique
1 écran de 40 mètres carrés
1 grille technique de 3 poutres primaires carrée de 30 plus 6 tubes de diamètre 49mm
1 installation électrique comprenant : armoire de gradateur DMX SRS 12 circuits de 16A

III – Lumières Scéniques

5 Projecteur Fresnel 200W
10 Projecteur Fresnel 1200 W
5 Projecteurs de découpe 1000w
2 Projecteurs de découpe 2000w
3 Rampes LED 8 x 30 W COB RVB

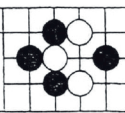
IV – Matériel de tournage

1 caméscope Sony DSR-PD175P
1 magnétoscope Panasonic AJD960
1 blonde ARRI 2 Kw
2 mandarines ARRI 800w



PLAN DE LA SCENE

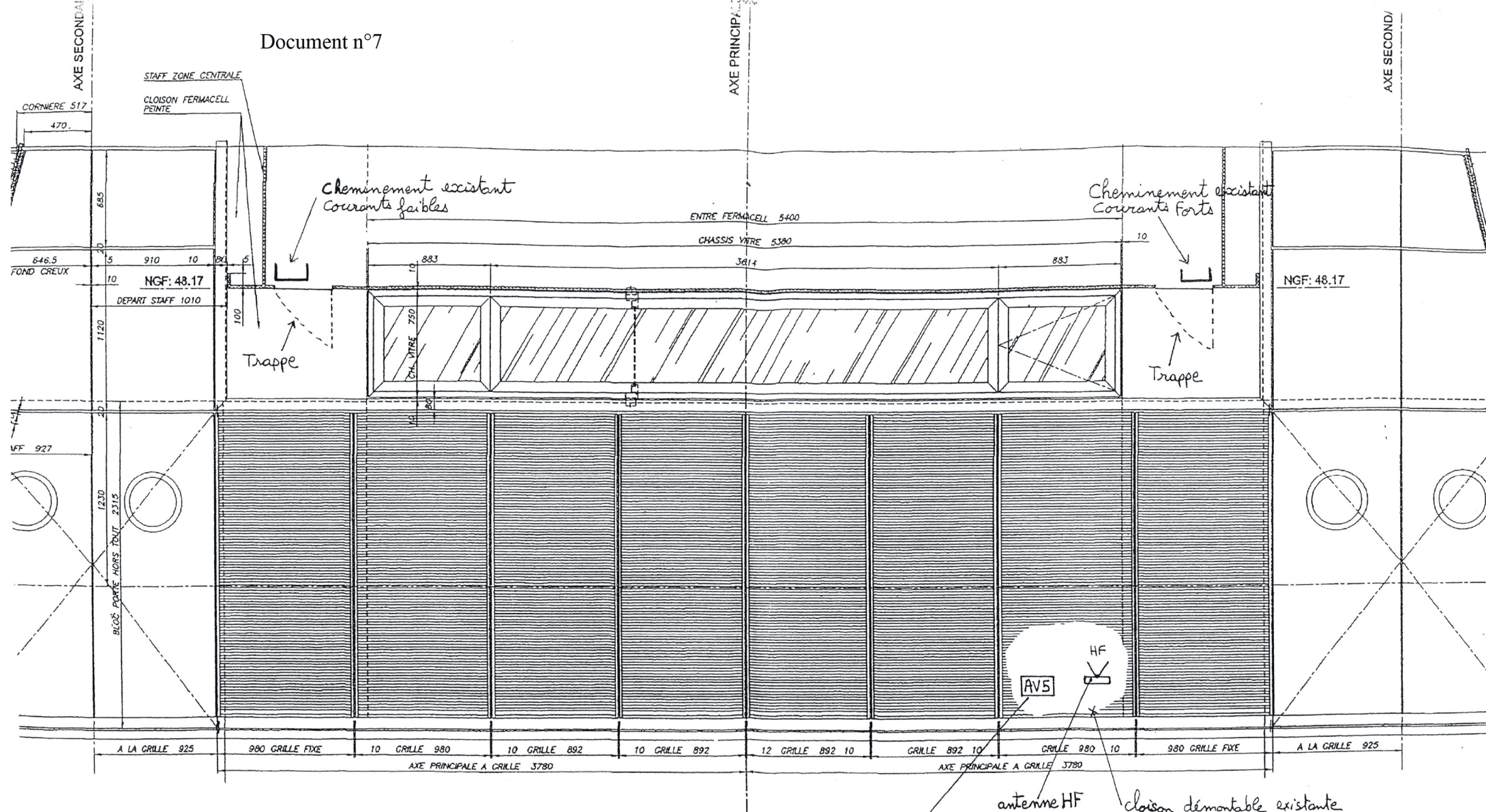
Phase	Plan n°	Echelle:	Date:
	4	1/50	Avril 2002



Echelle:

DMF / MUS	1
24 AVR. 2002	2
	3
	4

Carte Réponse
no. 102



FACADE COTE REGIE	Phase	Plan n°	Echelle:	Date:	
		5		Avril 2002	

DMF/MUS

24. AVR. 2002

CAB n° Réponse pour le:

1
2
3
4

Cheminement Courants
FAIBLES

202
AUDITORIUM
41.30 NGF

Vers CDC
Fx. plancher
Régie

Emplacement
Régie
Mobile

Emplacement
Pour Cabine
d'Interprétation
Simultanée
Mobile

Boîtier
Audiovisuel
AVS
HF

Vers CDC
Fx. plancher
Régie

45.07 NGF

CFN/B 200x48 AS: Sous poutre existante!

Cheminement Courants
FORTS

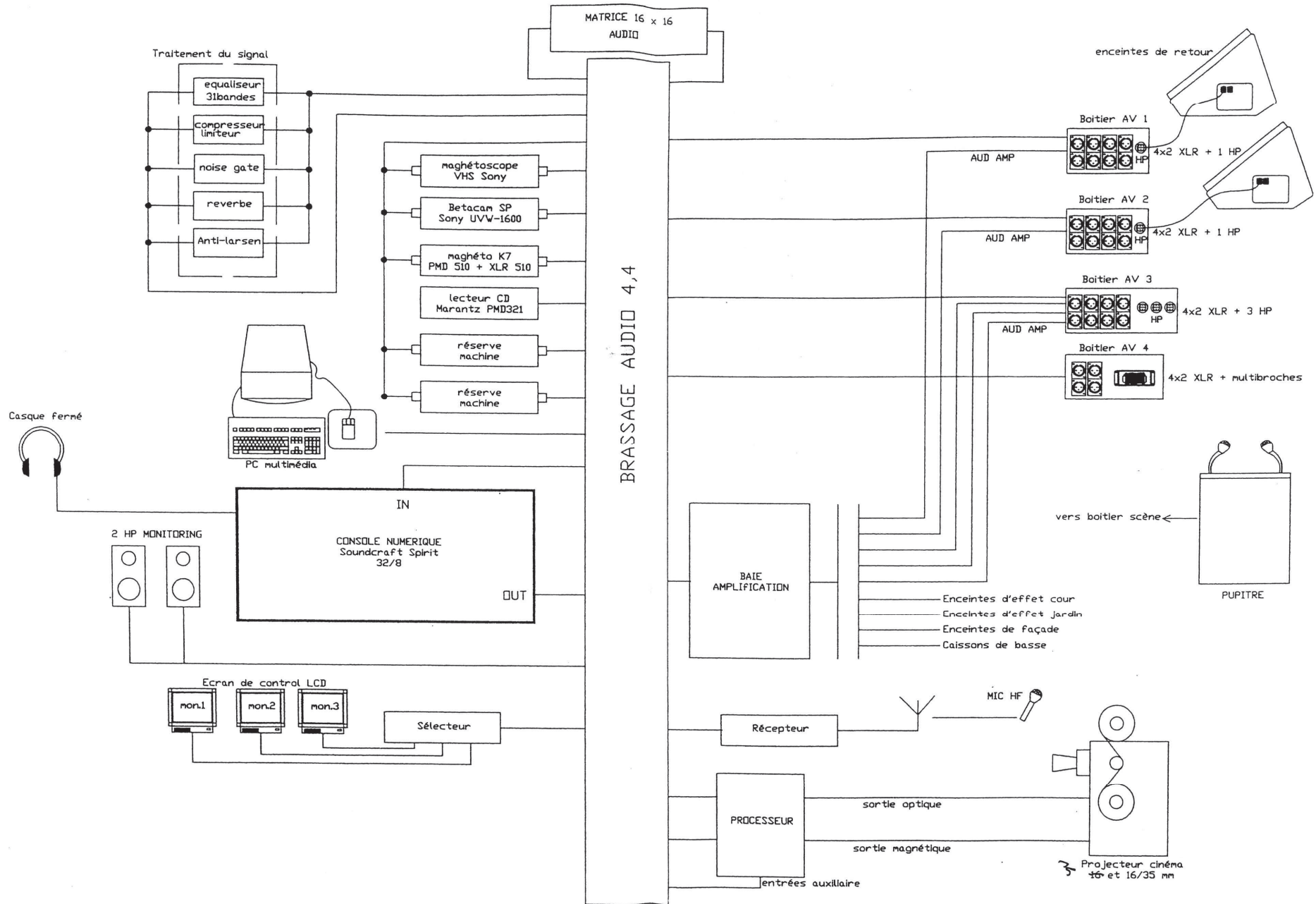
PLAN DE LA SALLE	Phase	Plan n°	Echelle	Date:	
		3	1/50	Avril 2002	

DMF/MUS

24 AVR. 2002

12

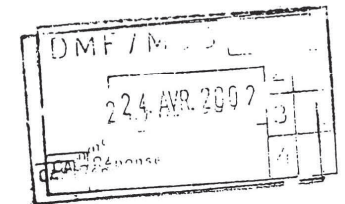
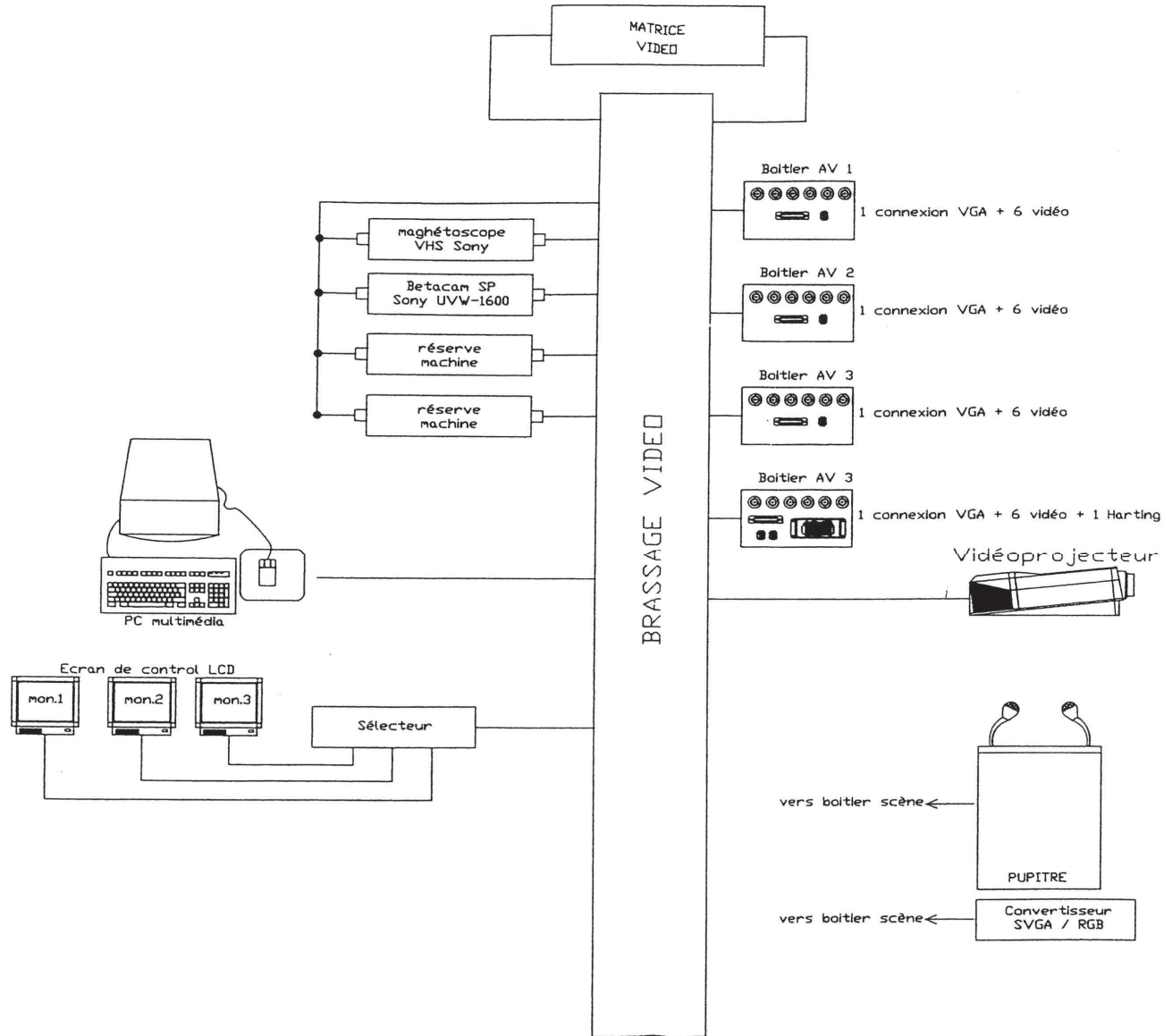
13



SYNOPTIQUE AUDIO	Phase	Plan n°	Echelle:	Date:	
		1	sans	Avril 2002	

DMF / MUS	1
	2
24. AVR. 2007	3
	4

1^{er} Réponse pour le:



SYNOPTIQUE VIDEO	Phase	Plan n°	Echelle:	Date:	
		2	sans	Avril 2002	