

# PAREMENT : Le badigeon à la chaux

## Fiche conseil n° 3.3

Intervention sur le bâti ancien – Typologie bâtie



Direction Régionale des Affaires Culturelles  
Auvergne - Rhône-Alpes

# UDAP

## UDAP 07

Unités  
Départementales  
de l'Architecture  
et du Patrimoine

**A** Ain  
**P** Allier  
**A** Ardèche  
**R** Cantal  
**D** Drôme  
**A** Isère  
**P** Loire  
**D** Haute-Loire  
**A** Pays de Savoie  
**P** Puy-de-Dôme  
**D** Rhône et  
**A** métropole de Lyon



Façades peintes  
(Largentière)

Les façades peuvent être colorées par une couche de finition.

Cette technique est très employée dans l'Antiquité, puis au Moyen Age c'est par le blanchiment qu'elle se perpétue. On retrouve cette méthode de coloration au fil de l'histoire jusqu'à nos jours.

Cette mise en couleur se fait au moyen d'un mélange de chaux et de pigments plus ou moins dosés. Il faut proscrire toutes les peintures aux principes irréversibles (de type pliolite, vynile ou autre) altérant les pierres de taille, les enduits et anciens décors.



Mise en œuvre

### FONCTION DU BADIGEON

Le badigeon a pour but de protéger les matériaux et les éléments architecturaux structurant des agressions naturelles, c'est une peau comme un « épiderme ». Il permet une meilleure imperméabilité, tout en laissant les murs respirer.

Ce badigeon était souvent « sacrificiel » et il était reproduit dans le temps, dès lors qu'il était altéré.

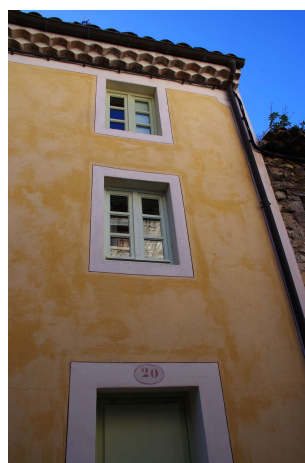
Il est à noter que le chaulage a des vertus anti-bactériennes, non négligeable en terme de salubrité.

Il a également un but décoratif. Il permet d'uniformiser la couleur, les éléments de maçonnerie, les volumes d'une façade en masquant plus ou moins le grain de la couche d'enduit précédente.

Et il est par ailleurs l'occasion de créer des décors peints sur la façade, qui peuvent être plus ou moins complexe. Le motif de la frise (formes géométriques ou végétales) est réalisé à l'aide de pochoir. Certaines sont encore visibles, protégées par le débord de toiture.

*Se reporter à la fiche : n° 4.1 Élément de modénature et décors*

Le badigeon permet d'obtenir des couleurs plus soutenues que les enduits teintés. En effet, la teneur maximale de « fines » (pigments) dans un enduit est de 15%, sans quoi le mortier devient pulvérulent et non pérenne.



Façade récente peinte  
(Viviers)



Façade ancienne peinte  
(Viviers)

### LE SUPPORT :

Dans le cas d'une rénovation, avant la mise en peinture d'une façade, il faut vérifier la nature et l'état du support. Un badigeon doit être appliqué sur un support poreux de la famille des chaux. Il est incompatible sur une peinture organique ou un mortier de ciment.

Le support doit être sain et propre, sans partie pulvérulente ou farineuse. La surface doit posséder une certaine granulométrie, les surfaces lisses étant déconseillées.



## Mise en oeuvre

### TECHNIQUE DE POSE :

Il peut s'appliquer sur un enduit à sec. Le support doit être mouillé préalablement à l'application du badigeon. Il s'applique avec une brosse à badigeon, par couches croisées en terminant verticalement.

Mais la technique à privilégier est dite « A fresco ». Il s'agit d'appliquer le badigeon avant la prise complète du mortier. L'application se fait le lendemain de la réalisation de l'enduit, la chaux aérienne débute sa prise environ 10h après sa mise en œuvre.

Les pigments migrent plus en profondeur et la coloration est plus durable dans le temps. Dans ce cas, il faut utiliser de la chaux aérienne.

La mise en œuvre se fait à la brosse à badigeon. La pratique à sec s'effectue en couche croisée, en terminant verticalement de façon à faciliter l'écoulement de l'eau de pluie. Le passage de la brosse doit se faire sans insistance, les manques de matière seront comblés au passage de la couche suivante.

### COMPOSITION DU BADIGEON :

Il est composé de : chaux aérienne pure, d'eau, de pigments minéraux, d'adjuvant naturels (vinaigre, vin, colle peau, caséine, huile de lin, œuf...) ou organiques (composant limités en quantité suivant le DTU 26.1 et à éviter en général). La coloration se fait à partir de terres naturelles, d'ocre ou d'oxydes.

Les couleurs les plus fréquentes sont les ocres jaunes et rouges, les bruns (issues des terres d'ombre naturelle) et le noir de vigne ou de fumée (utilisé pour les décors).

Les oxydes de fer, rouges, jaunes, bruns et bordeaux, pigments fabriqués industriellement à partir du XIXe siècle et fréquents au XXe siècle, se remarquent plutôt dans les villes et les villages des vallées.



### Se questionner :

- Avec quel matériau est construit le mur ?
- Quel type de parement est appliqué ?
- Quelle est sa composition et son état ?
- Quels coloris, décors ou éléments de modénature sont présents ?
- Dans quel contexte urbain est-elle située (façades voisines) ?



Chaulage

Badigeon

Eau forte

### Le chaulage :

*Dosage* : 1 volume d'eau pour 1 à 2 volume de chaux en poudre.

*Rôle* : protéger et entretenir les maçonneries contre les intempéries et supprimer les bactéries.

*Localisation* : bâti rural.

*Aspect* : rustique, masquant et épais.

*Coloration* : pas de pigmentation, blanc.

### Le badigeon :

*Dosage* : 2 volumes d'eau pour un volume de chaux.

*Rôle* : protéger et imperméabiliser mais également décorer et uniformiser les maçonneries.

*Localisation* : maison de village et bâti urbain.

*Aspect* : grain plus ou moins fin en fonction de la dilution.

*Coloration* : 25% maximum du poids de chaux pour les terres naturelles et 15% pour les oxydes.

Les tonalités sont peu saturées.

### L'eau forte :

*Dosage* : 4 à 6 volumes d'eau pour un volume de chaux.

*Rôle* : badigeon dilué qui peut servir de 1ère couche.

*Localisation* : maison de village et bâti urbain.

*Aspect* : semi-transparent, permet au grain du support pour les supports absorbants par temps chauds.

*Coloration* : 60% maximum du poids de chaux pour les terres naturelles et 30% pour les oxydes.

Permet une coloration plus soutenue que le badigeon.

### La patine :

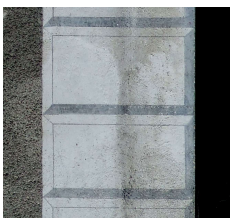
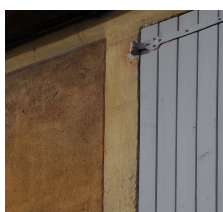
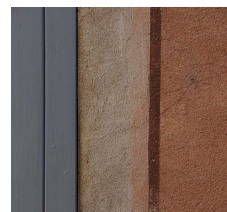
*Dosage* : 10 à 20 volumes d'eau pour un volume de chaux.

*Rôle* : uniformiser la teinte de la couche de finition (décoratif), il n'a pas de rôle protecteur.

*Localisation* : maison de village et bâti urbain.

*Aspect* : transparent, permet au grain de l'enduit de finition d'être plus visible.

*Coloration* : le poids de pigment peut être équivalent au poids de chaux. Permet une coloration soutenue.

Décors peints  
(Largentière)Décors peints  
(Thueyts)Décors peints  
(Annonay)Décors peints  
(Joyeuse)Décors peints  
(Viviers)Décors peints  
(Joyeuse)Décors peints  
(Tournon s/ Rhône)Décors peints  
(Largentière)Décors peints  
(Désaignes)



## Rappel réglementaire

La modification de l'aspect initial extérieur d'une construction requière une demande d'urbanisme. Toute intervention sur l'enveloppe bâti a un impact sur le paysage. Afin de conserver un cadre de vie harmonieux pour tous, il est important de concilier l'intérêt particulier et l'intérêt général.

Une réfection ou un ravalement de façade modifie l'aspect extérieur, une déclaration préalable doit être déposée en mairie avant toute intervention.

Il est important de consulter le PLU et/ou le SPR de votre commune afin que votre projet soit réglementaire

En effet, les règlements peuvent imposer des pentes de toit, un nombre de pan, un sens de faîtage, des coloris ou matériaux de couverture...



Se reporter  
aux fiches

> n°2.0 Le mur

> n°2.1 à 2.5

Les types de pierre

> n°3.1

Le parement

> n°4.1 Modénature et  
décors



## Adresses utiles

*Cadastre en ligne :*

<https://cadastre.gouv.fr>

*Télécharger les formulaires de demande d'urbanisme :*

<https://service-public.fr>

*Information sur les documents d'urbanisme de votre commune :*

Consultez le site de la Mairie de votre commune

Géoportail de l'urbanisme :

<https://geoportail-urbanisme.gouv.fr>

*Pour en savoir plus :*

Conseil d'Architecture, d'Urbanisme et de l'Environnement de l'Ardèche (CAUE 07)

<https://caue07.fr>