



MINISTÈRE  
DE LA CULTURE

Liberté  
Égalité  
Fraternité

— Centre-Val de Loire —



Rendez-vous  
aux jardins  
31 mai  
— 2 juin 2024  
Les cinq sens  
au jardin

Agence Kibling / Illustration : Oriane Sigal

[rendezvousauxjardins.fr](http://rendezvousauxjardins.fr)

#RDVJ

VALHOR

RETTENAU

LE MOULIN  
LA BIÈRE  
D'ARTOIS

VITICULTURE

Incert

PREMIER  
GRANDPRIX

l'AmiJardins

LE FIGARO

arte

TV5  
MONDE

france-tv

# Préambule

© SIPA - Ministère de la Culture, Laurent Vu



Du 31 mai au 2 juin 2024, la 21<sup>e</sup> édition des Rendez-vous aux jardins est une invitation à la promenade et à la découverte (ou la redécouverte !) de nos espaces verts. Jardins publics ou privés, historiques ou contemporains, en France et dans une vingtaine de pays européens, c'est là que pourront se retrouver les passionnés de botanique aussi bien que les flâneurs en quête de quiétude et d'inspiration.

L'édition de cette année, sous le signe des « Cinq sens au jardin », met l'accent sur le jardin comme cet espace d'expériences et de sensations, où les parfums, les couleurs et les sons se répondent.

Manifestation conçue pour permettre la participation de tous les publics, en particulier les scolaires, à qui la journée du vendredi est particulièrement dédiée, les Rendez-vous aux jardins sont l'occasion de partir à la découverte de nos territoires et des acteurs du paysage. En cultivant nos jardins avec attention et respect, ces femmes et ces hommes contribuent à la préservation de nos écosystèmes.

Qu'ils soient jardiniers professionnels ou amateurs, propriétaires de jardins privés, associations ou partenaires institutionnels, je remercie chaleureusement tous ceux qui contribuent chaque année au succès de cet événement. Et je vous dis à toutes et tous : bienvenue au jardin !

**Rachida Dati**  
Ministre de la Culture

Merci aux propriétaires, gestionnaires, jardiniers et animateurs de jardins. C'est avec vous que le public a « **Rendez-vous dans vos jardins** ». Brochure réalisée selon les informations enregistrées jusqu'au 15 mai 2024. La DRAC Centre-Val de Loire décline toute responsabilité quant au contenu et aux éventuelles modifications apportées aux programmations.

# Pictogrammes

## Rendez-vous aux jardins 2024



Gratuit



Première ouverture / ouverture exceptionnelle



Animation jeune public



Circuit de Jardins

Cher

p. 7



Jardin remarquable

Eure-et-Loir

p. 13



Monument historique

Indre

p. 18



Musée de France

Indre-et-Loire

p. 23



Ville et Pays d'art et d'histoire

Loir-et-Cher

p. 48



Maisons des Illustres

Loiret

p. 61



Tourisme et handicap

## PRATIQUE

- l'entrée n'est pas forcément gratuite (entretenir un jardin coûte cher), mais elle l'est le plus souvent pour les moins de 18 ans.
- le vendredi, les visites sont exclusivement destinées aux scolaires ET se font uniquement sur rendez-vous.
- les visuels (tous droits réservés) et informations disponibles dans ce document ont été fournis par les propriétaires et/ou gestionnaires de jardins. Ils relèvent exclusivement de leur responsabilité.
- le programme national est en ligne sur le site officiel de la manifestation et celui de la DRAC : <http://www.culture.gouv.fr/Regions/Drac-Centre-Val-de-Loire>  
Contact à la DRAC Sylvie Marchant, conseillère valorisation des patrimoines : [sylvie.marchant@culture.gouv.fr](mailto:sylvie.marchant@culture.gouv.fr)
- l'Association des parcs et jardins en région Centre-Val de Loire (APJRC) édite chaque année un programme "Les jardins en région Centre-Val de Loire".



## Cher

### Apremont-sur-Allier

- Parc floral

### Aubigny-sur-Nère

- Le Buisson de la Gariole

### Bourges

- Jardin de Lazenay
- Plaine Saint-Paul, médiathèque Leila-Slimani

### Chârost

- Domaine des Cloires

### Châteaumeillant

- Jardin du Musée Émile Chénon

### Les Aix-d'Angillon

- Jardins Les Novalles

### Maisonvais

- Prieuré et jardin de Notre-Dame d'Orsan

### Neuilly-en-Sancerre

- Jardin de l'église

### Saint-Christophe-le-Chaudry

- Parc du château de la Forêt-Grailly

### Vignoux-sous-les-Aix

- Jardin de Vignoux

## Eure-et-Loir

### Châteaudun

- Jardins du château de Châteaudun

### Dreux

- Domaine royal de Dreux

### Pierres

- Jardin médiéval de Bois Richeux
- Jardin de Françoise

### Rueil-la-Gadelière

- La Maison Vlamincq

### Saint-Denis-Lanneray

- La Duchaylatière

### Thiron-Gardais

- Jardins thématiques du Domaine de l'Abbaye

## Indre

### Argenton-sur-Creuse

- Jardin textile du musée de la Chemiserie

### Azay-le-Ferron

- Château, musée et parc d'Azay-le-Ferron

### Issoudun

- Jardin des Prés de Chinault

### La Motte-Feuilly

- Jardin et parc du château de La Motte

### Saint-Marcel

- Jardin romain du site archéologique d'Argentomagus

### Sazeray

- Jardin de Pouzoult

## Indre-et-Loire

### Amboise

- Château et jardins royaux d'Amboise
- Domaine de Chanteloup
- Parc Leonardo da Vinci

### Auzouer-en-Touraine

- Le Jardin du Bec Sec

### Azay-le-Rideau

- Château et parc d'Azay-le-Rideau

### Braye-sous-Faye

- Jardin de l'ancien presbytère

### Cerelles

- Les jardins de La Boulas

### Chançay

- Château et jardins de Valmer

### Channay-sur-Lathan

- Le jardin de Mireille en Touraine Angevine

### Château-Renault

- Parc de la Coulée Verte du Moulinet
- Parc du Château

### Chinon

- L'île de Tours

### Fondettes

- Abbaye de Vallières
- Les Jardins d'Altona

## Huismes

- Maison Max-Ernst

## La Croix-en-Touraine

- Parc Édouard-André

## La Riche

- Jardins du prieuré Saint-Cosme, demeure de Ronsard

## Lémeré

- Château et jardins du Rivau

## Loches

- Jardin médiéval du donjon
- Jardin public

## Luzillé

- Jardin de l'association De La Graine Aux Copeaux

## Montbazou

- Petite llette

## Monthodon

- Arboretum de la Petite Loiterie

## Montlouis-sur-Loire

- Château de la Bourdaisière

## Monts

- Jardin « Cèdre et bambous »

## Noizay

- Le Grand Coteau - Demeure Francis Poulenc

## Rochecorbon

- Jardin des Basses-Rivières

## Saint-Christophe-sur-le-Nais

- Clos Saint-Gilles

## Saint-Nicolas-de-Bourgueil

- Clos des Quarterons

## Sepmes

- Les Jardins du Cabri

## Tours

- Jardin botanique

## Véretz

- Jardin de Gazou

## Vernou-sur-Brenne

- Parc du château de Jallanges

## Villandry

- Château et jardins de Villandry

## Villedômer

- Les Buis de Vido

## Vouvray

- Parc du château de Moncontour
- Théâtre de verdure

# Loir-et-Cher

## Blois

- Jardins de l'Évêché
- Lac de la Pinçonnière
- Maison du parc
- Museum d'Histoire naturelle

## La Ville-aux-Clercs

- Jardin de Maggy

## Lavardin

- L'Ouche Liminale

## Le Controis-en-Sologne

- Château et jardins de Fougères

## Savigny-sur-Braye

- Jardin de Brunel
- Jardin du château de Frétay
- Le Jardin de Lili

## Suèvres

- Le Clos Saint-Lubin

## Talcy

- Jardins du château de Talcy

## Valaire

- Jardin des MétamorphOZes

## Vallée-de-Ronsard

- Jardin des Arts
- Jardin des Courants du Loir
- Jardin des Délices
- Jardin du Lapin
- Jardin du Liseron
- Jardin du Poirier
- Jardin du Rucher
- Le jardin de l'École
- Jardin de la Frelonnière
- Jardin Ti-Pin
- Jardins du Manoir de la Possonnière
- Le jardin du Pin

## Vendôme

- Cour du cloître de la Trinité
- Parc du château





## Loiret

### Bellegarde

- Jardin de Diane et Patrick

### Bray-Saint-Aignan

- Jardin de Martine Poggi

### Ingrannes

- Arboretum des Grandes Bruyères

### Ménestreau-en-Villette

- Le jardin de Camille

### Meung-sur-Loire

- Jardin Arboretum d'Ilex
- Jardins de Roquelin

### Orléans

- Parc Floral de La Source

### Pithiviers-le-Vieil

- La Roseraie de Morailles

### Vienne-en-Val

- Le jardin de Véga

### Yèvre-la-Ville

- Village-jardin de Yèvre-le-Châtel

## APREMONT-SUR-ALLIER

VILLES  
D'ART &  
D'ÉTÉ



### Château et parc floral

Le Bourg

Tél. 02.48.77.55.00

[www.apremont-sur-allier.com/fr/](http://www.apremont-sur-allier.com/fr/)

Créé par Gilles de Brissac en 1977, le Parc floral d'Apremont, labellisé « Jardin Remarquable », vous propose une promenade hors du temps. Une cascade chantante, un jardin blanc, des massifs débordants de fleurs aux couleurs éclatantes, des petites maisons parfaitement intégrées, des arbres rares, trois fabriques exotiques, des voûtes de glycines odorantes donnent à ce parc son caractère magique. Les écuries du château abritent une exposition annuelle ainsi qu'une collection unique de 9 calèches du XIX<sup>e</sup> siècle.



### Visite libre du Parc floral d'Apremont

Le Parc Floral d'Apremont-sur-Allier, situé à une dizaine de kilomètres de Nevers, dans la région du Berry au cœur de la France, offre un cadre exceptionnel, semblant suspendu dans le temps.

Le château, qui se dresse sur la rive gauche de la rivière, crée une toile de fond majestueuse. À ses pieds, le long de la rive boisée de l'Allier, s'étend une enfilade de charmantes maisons médiévales, chacune avec son propre petit jardin, des haies en topiaire, des fleurs et des plantes grimpantes. C'est là, au milieu des années 1970, que Gilles de Brissac a conçu son parc paysager de près de 5 hectares, véritable bijou de fantaisie, où se mêlent l'abondance des jardins anglais et la rigueur des parcs à la française. Le parc floral d'Apremont n'est pas le jardin du château. Gilles a choisi de l'inté-

grer au village classé parmi les plus beaux de France, afin qu'il en soit la suite naturelle.

**Samedi : 10h30-12h30 / 14h00-18h30**

**Dimanche : 10h30-12h30 14h00-18h30**

**Gratuit pour les moins de 18 ans**



## AUBIGNY-SUR-NÈRE



### Le Buisson de la Gariole

130, avenue du Général-Leclerc

Tél. 02.48.58.41.09

Jardin intime offrant charme, diversité végétale et paysagère (10 000 m<sup>2</sup>).



### Visite libre

Parc paysager d'un hectare en respect avec environnement. Ce champ agricole cultivé en avoine datant de 1992 va se construire au fil des années.

Nous l'avons arboré avec beaucoup d'essences locales ou acclimatées. Davidia, Tulipier de Virginie, Ginkgo, Liquidamars, bouleaux, chênes, hêtres, arbres fruitiers... Des haies

## 18 - Cher

existantes ont été conservées pour apporter de l'authenticité puis nous avons fragmenté l'espace avec de nombreuses haies de charmilles. Les rosiers, les vivaces viennent s'appuyer sur les bâtis et offrent une longue floraison. Des arbustes variés se sont donné rendez-vous avec les objets chinés. Depuis longtemps, nous pratiquons une tonte qui laisse place à la biodiversité végétale et animale. Atypique, personnel, original seront au rendez-vous de votre balade. On vous attend !



**Dimanche : 10h00-19h00**

### Exposition artisans

Vivaces, céramistes, plantes carnivores, H2O, création pour jardin... l'association ARBRES seront au rendez-vous au buisson de la Gariote.

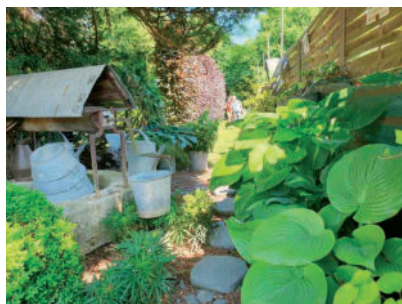
Une petite brocante complètera votre déambulation ainsi que des gourmandises « bio » vous attendront en terrasse.

**Dimanche : 10h00-19h00**

### Animation musicale

La chorale Akwaba se produira autour de chants du monde, chants de marins... dans le parc paysager.

**Dimanche : 17h30-18h15**



## BOURGES



### Jardin de Lazenay

Avenue du Val-d'Auron

Tél : 02 48 57 82 43

<http://www.ville-bourges.fr>



### Visite « Le jardin de Lazenay à voir et à goûter »

Visite commentée. Pour les 30 ans du jardin de Lazenay, la Ville d'art et d'histoire s'associe au service des Espaces verts de la Ville de Bourges, pour une intervention à deux voix sur l'histoire du jardin et une découverte de plantes comestibles.

**Samedi : 15h30-17h00**





## Plaine Saint-Paul, médiathèque Leila-Slimani

Rives d'Auron  
Tél : 02 48 23 22 50  
<http://www.ville-bourges.fr>



Plaine Saint-Paul, espace paysager derrière la Médiathèque de Bourges.

### Visite commentée - Plantes comestibles de la plaine Saint-Paul

Dans la plaine Saint-Paul, derrière la médiathèque de Bourges explorez, avec une guide-conférencière spécialisée de la flore, les plantes et goûtez à celles qui sont comestibles.

**Dimanche : 15h30-17h00**

champs, Bühler et Armand Désiré Péan). Le parc est composé de pelouses, de sentiers, d'arbres et d'essences dont plusieurs datent de la fondation du parc. Le parc contient également une partie boisée voué à la promenade, sa topographie permet d'apprécier les vues sur un faux vallon, la vallée de l'Arnon et l'horizon.



### Visite guidée

Visite guidée du parc par les propriétaires du domaine qui présentent son histoire et les caractéristiques du parc paysager du Second Empire dessiné par François Duvergès Chasseloup.

**Samedi et dimanche : 15h00-16h30**

**Conditions et réservation :**  
[koefoed.gouy@gmail.com](mailto:koefoed.gouy@gmail.com)  
**Inscription par mail obligatoire dans la limite des places disponibles.**

## CHÂROST



### Domaine des Cloires

Tél. 06 76 66 59 37

Le Domaine des Cloires est l'œuvre d'un couple issoldunois du Second Empire. Il se compose d'une maison bourgeoise, de fabriques, d'une orangerie, d'une serre et de dépendances. Il est délimité par l'Arnon, des prés champêtres, des champs labourés et se trouve au milieu d'un écrin exceptionnel composé d'un parc paysagiste ayant pour particularité d'être dessiné en 1868 par François Duvergès-Chasseloup (1807-1887) architecte, paysagiste, botaniste, franco-belge. Il est aujourd'hui considéré en France comme un des principaux paysagistes de la deuxième moitié du 19<sup>e</sup> siècle (avec Édouard André, Barillet-Des-

## CHÂTEAUMEILLANT



### Jardin du Musée Émile-Chénon

Tél. 02 48 61 49 24  
<https://musee-emile-chenon.fr/>

Notre jardin est un petit espace vert entouré de murs qui permet d'apprécier le bâtiment du XIV<sup>e</sup> siècle qui abrite le Musée Émile Chénon. Celui-ci est aménagé en jardin de simples, un jardin médiéval de plantes aromatiques et médicinales. On retrouve de la sauge, de la menthe, de l'hysope, de l'oseille... de quoi ravir le nez ! Dans ce jardin surplombé par une motte castrale, vous trouverez notamment des sarcophages médiévaux et un puits maçonné. Profitez de ce lieu pour observer et écouter les insectes qui viennent butiner les nombreuses fleurs du jardin, les oiseaux qui

## 18 - Cher

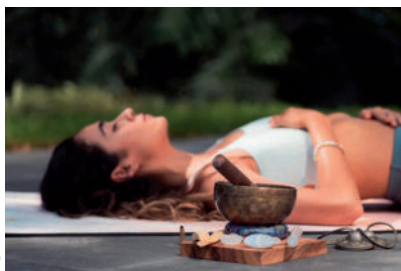
viennent trouver refuge dans cette oasis et, si vous avez de la chance, les écureuils qui vous enchanteront de leurs jeux.



### Un MEC qui se visite

Pour la deuxième année, le MEC se met au vert en participant à Rendez-vous aux jardins. Profitez de cette occasion pour (re)découvrir le MEC gratuitement. Vous pouvez aussi faire vibrer vos sens dans le jardin médiéval du musée et profiter des animations, des transats et des roses. Pour ne rien manquer, n'hésitez pas à nous suivre sur nos réseaux sociaux (facebook, instagram, x).

**Samedi : 10h00-12h00 / 14h00-17h00**



@carnuz

### Yoga et jardin

#### Atelier / Démonstration / Savoir-faire

Venez faire vibrer vos sens dans le jardin médiéval du musée et profitez des animations, des transats et des roses.

Initiation au yoga.

**Samedi : 14h30-15h30 / 15h30-16h30**

**Les ateliers sont libres et gratuits.  
L'entrée du musée sera aussi gratuite  
durant cette journée.**

**Pour ne rien manquer, n'hésitez pas  
à nous suivre sur nos réseaux sociaux  
(facebook, instagram, x).**

## LES AIX-D'ANGILLON

### Jardin Les Novalles

Tél. 06 26 11 41 95

*Jardin d'un particulier amateur et connaisseur.*



### Visite libre et découverte du jardin

Jardin privé de 2 000 m<sup>2</sup>, créé il y a une dizaine d'années qui contient une centaine de variétés de sauge, de plantes exotiques, vivaces, géraniums de collection.

**Samedi et dimanche : 09h00-17h30**

## MAISONNAIS



### Jardins du prieuré d'Orsan

Prieuré d'Orsan

Tél. 02 48 56 27 50

<https://prieuredorsan.com/>



*Ce prieuré fondé en 1107 abrite un ensemble de jardins contemporains inspirés du Moyen-Âge. Tressages et palissages forment le cloître de verdure, les parterres surélevés, les gloriettes*

et les tonnelles. Le propriétaire et son équipe de jardiniers y célèbrent l'art du jardinage à travers potagers, vergers, clos de simples, labyrinthe et roseraie.

### Visite guidée et commentée

Le jardin, le lieu et son histoire.

**Samedi et dimanche : 14h30-15h30 / 16h30-17h30**

## NEUILLY-EN-SANCERRE



### Jardin de l'église

15 allée du Bourg  
Tél. 06.82.30.42.11



### Exposition Intérieur Neuilly

Durant les rendez-vous aux jardins, des espaces de la commune de Neuilly-en-Sancerre sont ouverts aux céramistes et sculpteurs. Les jardins arborés et entretenus par les habitants seront animés par des visites commentées par les artistes participants.

**Samedi : 10h00-10h30 / 22h00-22h30**  
**Dimanche : 10h00-10h30 / 19h00-19h30**

#### Accessibilité :

Handicap intellectuel / Handicap auditif  
Handicap visuel / Handicap psychique  
Handicap moteur

## SAINT-CHRISTOPHE-LE-CHAUDRY



### Parc du château de la Forêt-Grailly

2 rue du Château  
<https://www.fondation-patrimoine.org/les-projets/indivision-verscheure-flammier-chateau-de-la-foret-grailly>

*Nous vous proposons une promenade dans le parc du château pour découvrir les projets d'aménagement en cours et échanger entre passionnés de la nature.*



### Visite découverte commentée du parc du Château

Une promenade champêtre dans le parc du château pour découvrir le projet d'aménagement de l'arboretum et échanger des enjeux de la nature entre passionnés. Le château sera quant à lui en travaux et ne pourra être visité à cette occasion.

**Samedi : 15h00-16h00**

#### Conditions et réservation :

**laurentcedric.verscheure@gmail.com**  
**Détails : Rendez-vous à 15h00 samedi 1<sup>er</sup> juin 2024, avec des chaussures de marche. Sur inscription.**

## VIGNOUX-SOUS-LES-AIX

---



### Jardin de Vignoux

1 Le Corot

Tél. 02.48.64.15.10

---

*Jardin de plantes vivaces, petit bassin plantes aquatiques et micro tourbière plantes carnivores.*



### Visite libre d'un petit jardin champêtre

Visite libre.

**Samedi: 10h00-18h30**

**Dimanche : 10h00-18h00**

## CHÂTEAUDUN



### Jardins du château de Châteaudun

Place Jehan-de-Dunois  
Tél. 02 37 94 02 90

À proximité du donjon, le jardin d'inspiration médiévale, constitué de carrés de buis, permet de découvrir 150 espèces de plantes aromatiques et médicinales ainsi utilisées au Moyen-Âge. En contrebas de l'aile Dunois, accroché à mi-hauteur côté Loir, se trouve le jardin suspendu, l'un des premiers réalisés en France, et unique en région Centre-Val de Loire. Il s'agit d'un espace réservé à l'origine au propriétaire des lieux pour son loisir et sa détente. Accessible depuis l'appartement des bains, il offre une vue panoramique sur le paysage et peut lui même être contemplé à travers les fenêtres du château.



#### À la découverte des deux jardins

Venez flâner dans deux jardins de qualité au cœur de la ville.

**Samedi et dimanche : 10h00-13h00 / 14h00-18h00**

**Conditions et réservation :**  
02 37 94 02 90 - [chateau.chateaudun@monuments-nationaux.fr](mailto:chateau.chateaudun@monuments-nationaux.fr)

**Plein tarif : 6 € ; Tarif réduit : 5,5 € ; gratuité : moins de 26 ans.**



## DREUX



### Domaine royal de Dreux

2 square d'Aumale  
Tél. 02 37 46 07 06  
<http://www.domaine-royal-dreux.com/>

Vestiges d'une forteresse médiévale installée aux confins de la Normandie et du Val de Loire, le domaine de la chapelle royale de Dreux s'inscrit dans une chronologie de plus de mille ans d'histoire au sein du royaume de France. En son cœur, la magnifique chapelle royale Saint Louis, édifice érigé au XIX<sup>e</sup> avec le concours des artistes les plus renommés de leur temps (Ingres, Delacroix, Flandrin...), accueille la nécropole du roi Louis-Philippe et de la famille des Orléans.



#### Visite commentée thématique - Jardin du domaine royal de Dreux

Visites thématiques sur le jardin sous Louis-Philippe I<sup>er</sup>.

**Samedi et dimanche : 11h00-12h00 / 15h00-16h00 / 16h00-17h00**

**Conditions et réservation :**  
Visite comprise dans le prix d'entrée pour ceux qui le souhaitent



### PIERRES

---



### Jardin médiéval de Bois-Richeux

1, rue de la Chapelle  
Tél. 06 11 88 20 20  
<http://www.boisricheux.com>

*Courtil médiéval recréé d'après les descriptions d'archives dans le clos d'une Ferme-Manoir du XII<sup>e</sup> siècle (5000 m<sup>2</sup>).*



#### Visite commentée

**Samedi et dimanche : 14h00-18h00**

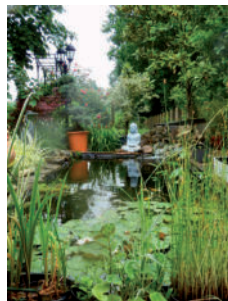
**Conditions et réservation :**  
06 11 88 20 20  
[jardin@boisricheux.com](mailto:jardin@boisricheux.com)

**Tarifs : Adultes 7 €**

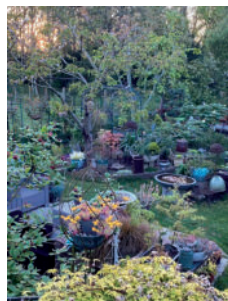
Accessibilité : handicap moteur

### Jardin de Françoise

20 rue de la Grappe  
Tél. 07 86 47 62 77



*Jardin ornemental sur 600 m<sup>2</sup>, aménagé dans un style libre : arbres, arbustes, bassin avec nénuphars et poissons, collection de succulentes, vivaces rares, parfois exotique, parfois anglais, parfois même asiatique donnant une succession de scènes pleines de poésie à ce jardin romantique tenu par une passionnée.*



#### Visite guidée

Françoise vous ouvre son jardin et vous fera partager expérience, passion et astuces.

**Samedi et dimanche : 09h00-12h00 /  
14h00-18h30**

## RUEIL-LA-GADELIÈRE



### La Maison Vlamincq

D102-120 La Tourillière

Tél. 06 83 41 72 48



*Maison familiale du peintre Maurice de Vlamincq (1876-1958).*

### Visite commentée des jardins et de la Maison Vlamincq

La Maison Vlamincq propose des visites commentées des jardins et de la maison que le peintre Maurice de Vlamincq (1876-1958) habita jusqu'à son décès. Cette demeure est restée propriété de sa famille et habitée jusqu'au décès de sa dernière fille en 2021. Le Fonds de dotation auquel elle a légué tous ses biens, a maintenant la charge de cette propriété et la mission de valoriser les biens et les souvenirs que renferme ce lieu étonnant d'authenticité, qui révèle ainsi la forte personnalité de ce peintre, écrivain et grand collectionneur d'Art primitif.

**Samedi et dimanche : 09h00-10h00 / 11h00-12h00 / 15h00-16h00 / 17h00-18h00**



Conditions et réservation :  
contact@maisonvlaminck.fr

Les visites se font par groupes de 10 à 12 personnes maximum sur réservations.

**Tarifs : 10 €, gratuit pour les - de 18 ans. Visites gratuites réservées aux scolaires le vendredi 31 mai.**

### Visite scolaire des jardins et de la Maison Vlamincq

Visites simples du vendredi 31 mai réservées aux scolaires.

**Vendredi : 09h00-10h00 / 11h00-12h00 / 15h00-16h00 / 17h00-18h00**

Conditions et réservation :  
06 83 41 72 48 -  
contact@maisonvlaminck.fr

## SAINT-DENIS-LANNERAY



### La Duchaylatière

Tél : +33 (0)2 37 96 15 12

<https://laduchaylatiere.com/le-jardin/>

*Le Parc de La Duchaylatière recèle de très nombreuses espèces et variétés sur 2 hectares paysagés et arborés, imaginé par Jean-Pierre Coffé.*



### Patrimoine botanique

Dans le cadre de leur tournée « Par l'art seulement », Brume Parole et Panpan présentent une performance. Performance « Patrimoine botanique » au Jardin de La Duchaylatière. Peinture en direct et concert s'articulent au-

tour de l'œuvre de Marcel Proust à Lannery (Eure-et-Loir) dans un écrin végétal d'exception façonné par Jean- Pierre Coffe, amoureux de la nature, et toujours entretenu par son ancien compagnon, Christophe Dolbeau.



**Performance live musique / peinture**  
La Duchaylatière - La Forêt, 28200 Saint-Denis-Lannery  
Renseignements et réservations : 06.08.00.23.79 - contact@laduchaylatiere.com  
Places limitées - Entrée 10 euros / gratuit -18 ans



À proximité de ce Combray si précieux dans les souvenirs de Marcel Proust ravivé par les sens, le public est convié à une expérience artistique auprès du bassin... « Car l'homme est cet être sans âge fixe, cet être qui a la faculté de redevenir en quelques secondes de beaucoup d'années plus jeune, et qui entouré des parois du temps où il a vécu, y flotte, mais comme dans un bassin dont le niveau changerait constamment et le mettrait à la portée tantôt d'une époque, tantôt d'une autre. » (À la recherche du temps perdu). Mêlant musique électronique, chanson en français et culture graffiti, cette performance immersive contemporaine plonge le spectateur à la croisée des arts, au cœur d'un patrimoine botanique.

**Dimanche : 15h30-18h00**

**Conditions et réservation :**  
**06.08.00.23.79**  
**contact@laduchaylatiere.com**

**Tarif : 10 euros - gratuit pour les moins de 18 ans**

## THIRON-GARDAIS



### Jardins thématiques du Domaine de l'Abbaye

18, rue de l'Abbaye

[www.ledomainedelabbaye.net](http://www.ledomainedelabbaye.net)

*D'inspiration médiévale, les jardins thématiques du Domaine de l'Abbaye s'étendent sur 4 ha au pied de la longue nef romane de l'église abbatiale et présentent différents espaces : jardins des simples, potager, aromates, rosiers odorants, tilleul remarquable, vivier, etc.*



### À fleur de peau à fleur d'écorces

Lors de votre visite, nous vous conseillons de prendre le temps de toucher les différentes types d'écorces que nous pouvons retrouver sur notre parc, les adeptes de la sylvothérapie seront invités à câliner nos arbres !

**Samedi et dimanche : 09h00-18h00**

**Entrée Libre**

### Apéro Perché

Rendez-vous au salon de thé du Domaine à partir de 18h pour un apéro perché ! Découvrez les producteurs et leurs produits mis à l'honneur dans notre boutique. Un moment convivial placé sous le signe de la rencontre.





**Samedi: 18h00-21h00**

**Détails : Sur Inscription**



### Exposition du son dans le gazon

À l'aide de votre téléphone portable, arpentez le site et flashez les QRcodes et profitez-vous pour découvrir le son des animaux qui sont de passage chez nous !

**Samedi et dimanche : 09h00-18h00**

**Entrée Libre**

### Le jeu des parfums

Rendez-vous à l'accueil de la Grange aux Dîmes et demandez le jeu des parfums. But du jeu : Trouver la composition du mélange qui se trouvera sur votre languette préalablement préparée par votre chargée d'accueil, grâce aux boîtes mystères sur notre site.

**Samedi et dimanche : 09h00-18h00**

**Détails : 5 € la languette**



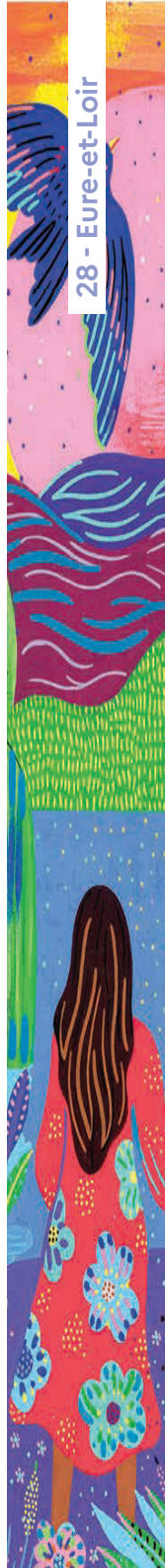
### Parcours « Gardais La Pause »

Instagram, ça vous parle ? Découvrez notre tout nouveau circuit qui vous permettra de faire LA photo la plus sympa de votre galerie ! Et n'oubliez pas de nous identifier sur Instagram : #Gardaislapause

**Samedi et dimanche : 09h00-18h00**

**Entrée Libre**

Accessibilité : Handicap auditif | Handicap intellectuel | Handicap visuel | Handicap moteur | Handicap psychique



### ARGENTON-SUR-CREUSE



#### Jardin textile du musée de la Chemiserie

Rue Charles-Brillaud

Tél. 02 54 24 34 69

<http://chemiserie.cc-argenton.fr>



*Jardin textile de plantes liées à la fabrication du fil, à la teinture, au lavage (40 m<sup>2</sup>). Réalisé dans la cour intérieure du Musée de la Chemiserie, le tracé du jardin, réalisé par Joël Chatain -Agence pour la Terre-, reprend le modèle d'un patron de devant de chemise divisé en plusieurs motifs rectangulaires. Les visiteurs pourront découvrir environ 25 plantes comme la saponaire utilisée pour le lavage du linge, l'indigotier, la garance et le millepertuis utilisés pour la teinture, le houblon et le lin utilisés pour la production de fibres textiles...*

#### Du vert, du vert, rien que du vert ?

Les plantes textiles sont utilisées traditionnellement pour leurs fibres. Tentez de découvrir lesquelles poussent dans le jardin du musée. Grâce aux pigments contenus dans leurs fleurs, leurs feuilles, leurs baies, leur bois ou leurs racines, d'autres plantes permettent de fabriquer teintures, peintures ou colorants : ce sont les plantes tinctoriales. Saurez-vous retrouver les couleurs de nos plantes tinctoriales ? Aidés de balises, vous découvrirez la couleur dominante de notre jardin textile.

**Samedi et dimanche : 16h00-16h30 / 17h00-17h30**

#### Fragrances textiles

Comme tous les jardins, le jardin textile du musée exhale ses fragrances de printemps. Savez-vous que complexe et riche, l'odorat est comme un muscle, il se travaille. Pour développer vos capacités olfactives et cultiver votre odorat, il est donc important de le solliciter. Alors, pour révéler le nez qui sommeille en vous, venez participer à notre loto des odeurs « textiles » et tentez de reconnaître les plantes qui se cachent derrière huiles essentielles et plantes choisies que vous pourrez toucher.

**Samedi et dimanche : 14h00-14h30 / 15h00-15h30**

#### Quel goût ont les plantes textiles ?

Les plantes textiles ont du goût et le musée vous réserve une surprise... Venez les déguster dans notre jardin et échanger sur votre utilisation des plantes au quotidien et dans votre cuisine. Vos recettes seront partagées.

**Samedi : 15h30-16h00**

**Dimanche : 10h30-11h00 / 15h30-16h00**

#### Sonorités « textiles »

Dans le patio du musée, le jardin textile est empli de sonorités auxquelles le visiteur ne prête pas forcément attention. Assis confortablement, fermez les yeux et écoutez les bruits de ce jardin urbain... le chant du merle, le clapotis de l'eau sur le rempart, le susurrement des feuilles du houblon, une clameur au loin ou le bourdonnement d'une abeille, le craquement d'un morceau de bois... Vous participerez ainsi à l'élaboration d'une véritable enquête sonore.

**Dimanche : 10h00-10h30 / 11h00-11h30**



### Visite découverte du jardin textile

Découverte du jardin textile situé dans le patio du musée. Des plantes sauvages et cultivées utilisées pour la teinture, la fabrication du fil et l'entretien du linge se côtoient dans ce jardin intimiste.

Samedi et dimanche : 09h30-12h00 /  
14h00-18h00

## AZAY-LE-FERRON



### Parc et jardins du château d'Azay-le-Ferron

31-33 rue Hersent-Luzarche  
Tél. 02.54.39.20.06

<http://www.chateau-azay-le-ferron.com>

*Le parc à l'anglaise fut dessiné par les frères Bühler et comporte une importante collection de topiaires d'ifs (domaine 50 ha, parc 17 ha, jardins 1,5 ha). Ce magnifique écrin de verdure, révèle une multitude d'essences d'arbres, des parterres de buis et des topiaires d'ifs taillés en pièces d'un échiquier...*



### Visite guidée insolite

Visite guidée insolite du parc et des jardins avec saynètes en costume d'époque... suivie d'une dégustation de produits locaux.

Samedi et dimanche : 15h30-16h30



### Tarif adultes 12 € - Entrée gratuite pour les enfants

Conditions et réservation :  
02 54 39 20 06

## ISSOUDUN



### Jardin des Prés de Chinault

Impasse des Prés-de-Chinault  
Tél. 02.54.21.03.39

*Parc arboré de 10 000 m<sup>2</sup>, verger, potager, jardin d'agrément avec pièce d'eau.*



### Visite du jardin

Ouverture et visite du jardin.  
Verre de l'amitié.

Samedi et dimanche : 10h00-18h00



### Exposition artistique

Samedi et dimanche : 10h00-18h00

## 36 - Indre

### LA MOTTE-FEUILLY



#### Jardin et parc du château de La Motte

Tél. 07 61 58 60 48

<https://www.jardins-de-france.com/parc-et-jardin-du-chateau-de-la-motte-feuilly>

*Parc paysager de 5 hectares, comprenant plusieurs arbres remarquables, ainsi qu'un jardin potager d'1 hectare. Les aménagements ont été tracés à la fin du XVIII<sup>e</sup> siècle et au cours du XIX<sup>e</sup> par la famille de Maubrassé et au XXI<sup>e</sup> siècle par les propriétaires actuels. Selon une tradition orale, on attribue à Marie-Antoinette la plantation des tulipiers de Virginie. Le château, le parc et le potager fleuri sont inscrits depuis 2021 au titre des Monuments Historiques.*



#### Découverte avec le propriétaire des parc et jardin potager

**Samedi et dimanche: 10h30-12h00 / 14h30-16h00**

**Tarifs : 3 € par entrée, 5 € pour une des visites commentées par le propriétaire. Pas d'inscriptions nécessaires.**

#### Découverte des parc et jardin potager

Nous serions heureux d'accueillir des groupes scolaires et développer ensemble une activité spécifique pour les enfants.

**Vendredi : 09h00-17h00**

#### Conditions et réservation :

[Info@chateaudelamottefeuilly.com](mailto:Info@chateaudelamottefeuilly.com)

Détails : Sur inscription, programme à déterminer ensemble

#### Promenade libre à travers les parc et jardin potager

Promenade libre autour des parc et jardin potager du Château de La Motte-Feuilly

**Samedi : 09h00-12h00 / 14h00-17h00**

**Dimanche : 09h00-12h00**



**Tarifs : 3 € par entrée, 5 € pour une des visites commentées par le propriétaire. Pas d'inscriptions nécessaires.**

## SAINT-MARCEL



### Jardin romain du site archéologique d'Argentomagus

Les Mersans

Tél. 02.54.24.4731

<http://www.argentomagus.fr>



*Situé à l'arrière du Musée, plein d'odeurs et de saveurs, le jardin présente une centaine d'espèces cultivées, réparties en 4 grands thèmes : - les plantes aromatiques et condimentaires, - les plantes ornementales, - les plantes médicinales, - les plantes textiles, tinctoriales, et celles utilisées en vannerie. Une clôture, une pergola et des bordures suggèrent les jardins antiques représentés sur les fresques antiques. À la fois espace pédagogique et lieu d'agrément, s'adressant à un large public, le jardin romain d'Argentomagus conjugue visite archéologique et plaisirs d'une découverte visuelle et olfactive.*



#### Visite libre du jardin romain

Les visiteurs pourront se promener dans le jardin romain du Musée d'Argentomagus rempli d'odeurs et de saveurs.

Alors, êtes-vous prêts à découvrir ce que cultivaient les gallo-romains ?

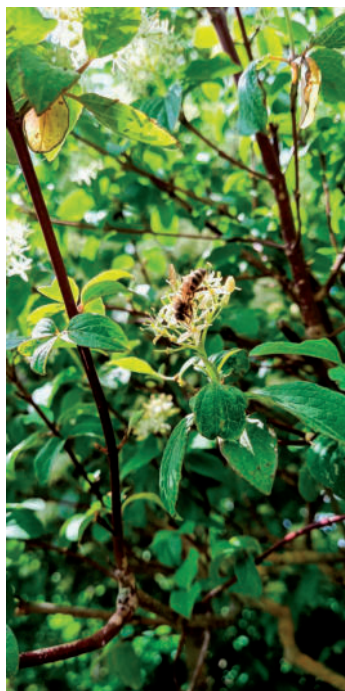
**Samedi et dimanche : 09h30-12h00 / 14h00-18h00**

#### Activités ludiques autour du jardin romain

Laissez-vous guider au cœur des jardins gallo-romains du musée d'Argentomagus. Pour l'occasion, une présentation accompagnée d'activités ludiques vous sera proposée. Alors... tous au jardin pour aiguïser nos sens !

**Samedi : 10h00-11h00 15h00-16h00**

**Dimanche : 15h00-16h00**



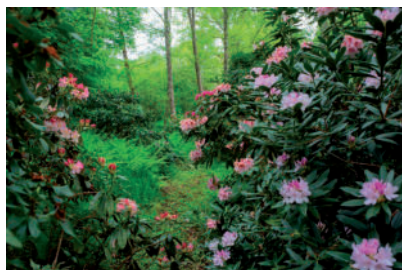


### Jardin de Pouzout

Tél : 06 30 35 12 14

---

*Jardin arboretum particulier créé depuis 35 ans sur une superficie de 4 ha.*



#### Visite commentée

Visite d'un jardin arboretum de 4 ha accompagnée par la propriétaire.

**Samedi et dimanche : 10h00-18h00**

Détails : gratuit, chaussures de randonnée préférable





## Jardins du Château royal d'Amboise

Montée de l'Émir Abd-el-Kader  
Tél. 02.47.57.00.98  
<http://chateau-amboise.com>



Comme pour l'Histoire du château lui-même, l'élément fondateur des jardins réside dans la topographie du site. Si la fonction du panorama et de la vue d'ensemble du site, est aujourd'hui ce qui fait sa force, elle permettait autrefois de dominer la ville et les alentours, de créer une respiration. Le site se modela au fil des siècles en suivant les modes et les aléas historiques. Dès l'accession au trône de Louis-Philippe en 1830, le château et ses indissociables jardins rejoignirent la liste des résidences royales avant leur classement au titre des Monuments historiques en 1840 et leur protection en 1913. Ce statut invite à penser le jardin dans sa dimension historique mais aussi dans sa temporalité, ce qui nécessite des modes de gestion qui lui sont propres. Labellisé « Jardin remarquable », l'écrin paysager du château d'Amboise s'inscrit pleinement dans les actions tournées vers la protection de la faune et de la flore.

### L'histoire des jardins du château royal d'Amboise en visite guidée

Vos sens seront mis en éveil durant une visite guidée qui vous fera découvrir l'histoire et la conception des jardins du château royal d'Amboise !

**Dimanche : 15h15-16h00**

**Détails : Inclus dans le billet d'entrée du château. Sans réservation, se présenter en billetterie 15 min. avant le début de la visite. 40 personnes maximum.**

Conditions et réservation :  
<https://www.chateau-amboise.com/>



## Domaine de Chanteloup

Route de Bléré  
[www.pagode-chanteloup.com/histoire/](http://www.pagode-chanteloup.com/histoire/)

La Pagode de Chanteloup, folie du XVIII<sup>e</sup> siècle, au cœur des châteaux de la Loire, est le témoignage du château du duc de Choiseul, détruit en 1823, dont une restitution virtuelle est présentée sur le site. Elle offre du haut de ses 44 m, un panorama grandiose sur la forêt d'Amboise et la Vallée de la Loire. Dans le parc de 14 hectares, goûtez les joies des « jeux à l'ancienne » en bois ou d'un pique-nique champêtre, découvrez le petit jardin chinois invitant à la méditation, et le calme d'une promenade en barque sur la Grande Pièce d'Eau.



## 37 - Indre-et-Loire

### Visite du parc

Le thème retenu pour les 21<sup>e</sup> Rendez-vous aux jardins « Les cinq sens au jardin » offre la possibilité de découvrir de multiples sensations à la Pagode de Chanteloup.

- La vue : un panorama grandiose, à 360°, du haut des 44 m de la Pagode.
- L'ouïe : le chant des oiseaux et les sonorités apaisantes de la harpe de Renaud Kulemann, harpe-thérapeute, le samedi 1<sup>er</sup> juin.
- L'odorat : les parfums délicats des tilleuls et des fleurs exotiques du petit jardin chinois de FU-XI.
- Le goût : « Les Amis de abeilles » viendront présenter les subtilités du travail de l'apiculteur et des abeilles, et les douces saveurs de leur miel.
- Le toucher : le contact avec la matière : le velouté de fleurs, le pelucheux des graminées, la force des troncs d'arbres, le piquant des roses... Mais aussi le contact sportif et artistique des arts du Wushu présentés le dimanche 2 juin.

**Samedi et dimanche : 10h00-18h00**



### Parc Leonardo da Vinci - Jardin de Léonard

2, rue du Clos-Lucé  
Tél. 02.47.57.00.73  
<http://www.vinci-closluce.com/>

*Le Parc Leonardo da Vinci, de 7 ha, traversé par un petit affluent de la Loire, fait partie des charmes de la visite du Clos Lucé. Au gré d'une promenade ombragée, il vous invite à découvrir quelque vingt maquettes d'inventions de Léonard de Vinci reconstituées à taille réelle et quarante toiles géantes reprenant ses tableaux et des des-*

*sins. Les enfants adorent monter dans le char d'assaut, faire tourner l'hélice de l'hélicoptère ou actionner la roue à écureuil.*



### Atelier «fabrication de nichoirs»

Construisez votre nichoir en compagnie d'un ornithologue de la LPO du Centre-Val de Loire. Au printemps, de nombreuses espèces cavernicoles telles que les mésanges sont à la recherche de lieux pour nicher. Les humains peuvent les aider en construisant des nichoirs à accrocher dans leur jardin. Découvrez à l'occasion de cet atelier la vie de ces oiseaux et les étapes de leur reproduction : chant, couvain, nichée...

**Samedi : 14h00-15h15 / 16h30-17h45**

**Détails : Atelier inclus dans le billet d'entrée. Inscription en billetterie. Jauge limitée à 15 pers. / atelier**

**Accessibilité : Handicap moteur**



### Balade au vert – visite à deux voix

Le chef jardinier du Clos Lucé David Nabon et la guide-conférencière Élise Petit plongent les visiteurs dans l'histoire multi-centenaire du parc, de sa création à sa gestion actuelle. Admirez les arbres et plantes remarquables du site ainsi que les inventions de Léonard de Vinci reproduites en grandeur nature.

**Samedi : 11h30-12h45 / 14h30-15h45**

**Détails : Visite incluse dans le billet d'entrée. Inscription en billetterie. Jauge limitée à 30 pers. / visite**

**Accessibilité : Handicap moteur**





### Le Jardin du Bec Sec

33 rue du Bec-Sec  
Tél. : 06 67 20 94 71

Jardin paysager contemporain - 6 300 m<sup>2</sup> - devant une maison d'architecte construite il y a 35 ans... sur une ancienne vigne... qui a depuis été arrachée ! et plantée... Une petite maison de vigne « une Caburoche » typique du Castelrenaudais, accueille les visiteurs à l'entrée du parc. En fond de jardin, quelques conifères, des chênes et des érables. Dans le verger, de nombreux arbres fruitiers dont une vingtaine de cerisiers et des noyers. Des haies vives autour du jardin, pour les oiseaux ! Jardin d'herbes aromatiques. Nombreuses vivaces en été, dont des alstroémérias, des hémérocailles, des pivoines... beaucoup de rosiers, certains non remontants mais qui fleurissent merveilleusement en juin. Une allée de tulipiers de Virginie, un énorme catalpa pour l'ombre, un sophora et des arbustes florifères...

### Le Miel Bio de Nathalie et les Tisanes de Magali

Lin Terre Lune et le Rucher de la Rillonnière. Venez déguster et acheter le miel bio goûteux du Rucher de la Rillonnière et les tisanes originales, dépaysantes et savoureuses de Lin - Terre - Lune...

**Samedi et dimanche : 14h00-19h00**



### Visite libre - Rencontre et promenade au jardin

Promenade au milieu des fleurs et rencontre avec des artistes amateurs - peintres, sculpteur, patchworks - et producteur de tisanes et de miel bio... Jus de fruits et vin rosé de Touraine !

**Samedi et dimanche : 14h00-19h00**

### Théâtre au Jardin du Bec Sec

Une création originale de Jean-Marie Sirgue, acteur et interprète de Professeur Pécuchet, une plaisanterie archéologique et littéraire...

Les spectateurs pourront découvrir une œuvre atypique et très drôle, où le comédien s'en donne à cœur joie pour les embarquer dans des fouilles très farfelues exécutées dans un petit tas de sable !!



Il invente l'archéologie poétique, source de liberté à travers un humour subtile, fantasque, burlesque pour remonter le temps et à l'aide de citations d'auteurs, Vian, Prévert, Obaldia mais aussi Genevoix, Rimbaud et Victor Hugo... et d'autres découvertes fascinantes ...

Durée : 1h environ

Venez nombreux !!!!

**Dimanche : 15h00-15h30 / 15h30-16h30**



### Visite guidée

Geneviève Ritzenthaler propose une visite de son jardin. Jardin informel réalisé au fil des ans par deux anciens botanistes amateurs de fleurs et d'art...

**Samedi et dimanche : 14h00-19h00**

## 37 - Indre-et-Loire

### AZAY-LE-RIDEAU



#### Parc du château d'Azay-le-Rideau

Rue Balzac

Tél. 02.47.45.42.04

<http://www.azay-le-rideau.fr>



*Le château d'Azay-le-Rideau est bâti sur une île au milieu de l'Indre sous le règne de François I<sup>er</sup>. Son parc à l'anglaise date du XIX<sup>e</sup> siècle (7 ha). Au XVI<sup>e</sup> siècle, il n'existe pas de parc autour du château, mais un jardin clos que l'on contemple depuis les fenêtres des appartements. Il est entouré par deux bras de l'Indre, affluent de la Loire. Lorsque les Marquis de Biencourt acquièrent le domaine au début du XIX<sup>e</sup> siècle, ils choisissent de créer un parc paysager vers 1825, propice à offrir de nouveaux points de vue sur la beauté enchanteuse du château qui se reflète dans l'eau. Le parc à l'Anglaise s'étend alors aux prairies marécageuses alentour. Il est alors nettement plus vaste qu'il ne l'est aujourd'hui. Planté d'essences exotiques, de cèdres du Liban, de cyprès chauves, de séquoias, de tulipiers de Virginie ou de Ginkgo Biloba, il fait la part belle aux promenades romantiques dans la verdure et les bosquets. Le parc a été classé Monument historique en 1914.*

#### Visite du parc paysager avec le chef jardinier

Traversé par l'Indre et composé d'allées sinueuses et d'un arboretum, le parc du château d'Azay-le-Rideau a été conçu selon les règles des parcs paysagers dans la seconde moitié du XIX<sup>e</sup> siècle. Il exprime magnifiquement le goût prononcé des Marquis de Biencourt,

alors propriétaires du château, pour les jardins à l'anglaise.



Le chef-jardinier du domaine entraîne les visiteurs à la découverte de cet écrin de verdure.

Durée de la visite : 1h30

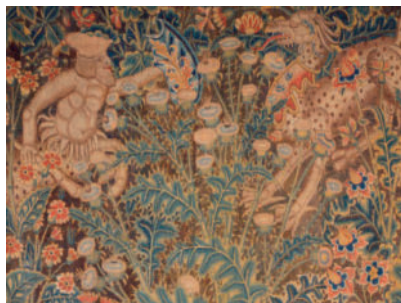
**Samedi et dimanche : 10h45-12h15 / 14h15-15h45**

**Tarif : Adultes : 13 € - Gratuit moins de 26 ans**

**Détails : Inscription le jour même à l'accueil**

#### Visite famille « Enquêteurs en herbe »

De salle en salle, partez à la recherche des végétaux et des fruits qui se cachent dans les collections et les décors du château. Comme de vrais enquêteurs, tentez à l'aide de cartes-jeux, de retrouver les traces de ces plantes de la Renaissance et découvrez quels pouvaient être leurs usages. Ouvrez l'œil !



**Samedi et dimanche : 14h15-15h15**  
**Réservations obligatoires - de 6 à 12 ans**

### Atelier Pigments et aquarelles végétales

Les pigments, utilisés dans la peinture pour produire de la couleur, peuvent être d'origine animale, végétale, minérale ou synthétique. Cette animation vous propose de découvrir la richesse des pigments utilisés dans l'histoire et d'utiliser l'aquarelle végétale pour réaliser une œuvre.



Venez jouer avec les couleurs de la nature, moyen ludique pour limiter le gaspillage alimentaire dans nos cuisines, en utilisant les épiluchures et restes de légumes à des fins artistiques et créatives ! Vous pourrez également ajouter à votre création un cadre composé de rafia et de branches !

Cette animation est proposée par l'association ArboréSciences.

**Samedi et dimanche : 10h00-12h00 / 14h00-17h30**

**Détails : Animation proposée en continue de 10h à 12h et de 14h à 17h30**

### BRAYE-SOUS-FAYE



#### Jardin de l'ancien presbytère

7 rue du Bourg  
Tél. 06.76.95.99.52

*Ce jardin qui entoure l'ancien presbytère (XVII<sup>e</sup>-XVIII<sup>e</sup> siècles) est réalisé dans l'esprit de l'époque classique, jardin ecclésiastique d'agrément et aussi potager et fruitier.*



#### Visite à la découverte du jardin et du presbytère

**Samedi et dimanche : 9h30-13h00 / 14h00-19h00**



### CERELLES

#### Les jardins de La Boulas

59 chemin de La Boulas  
Tél. 02.47.55.12.80



*Créés en 2005, ces jardins présentent des arbres et arbustes rares : poivriers, arbres aux mouchoirs, arbre à papier, arbre aux vessies, etc. Deux pièces d'eaux végétalisées. Jardin d'hiver avec caféiers ; serre à cactées ; aloé vera géant ; vivaces, rosiers, potager.*

## 37 - Indre-et-Loire

### Visite guidée

Visite commentée par le propriétaire (2 h env.).

**Samedi et dimanche : 09h00-18h00**

**Tarifs : 5 € - gratuit pour les moins de 18 ans**



VILLES  
DE FRANCE  
PART 8  
DU LISTIC  
D'IRE

## CHANÇAY



### Jardins du château de Valmer

Valmer

Tél. 02.47.52.9312

<http://www.chateaudevalmer.com>

*Site exceptionnel, sur le flanc d'un coteau où se dessinent les vignes de l'appellation contrôlée Vouvray. Sur cinq hectares, une succession de terrasses inspirées des villas de la Renaissance italienne inscrites au titre des monuments historiques depuis 1930 et labellisées « Jardin Remarquable ».*



### Visite guidée sensorielle dans les Jardins du château de Valmer

Venez découvrir le château de Valmer lors de l'évènement national des Rendez-vous aux Jardins 2024 dont le thème est «Les cinq sens». Visites, jeux, dégustations et plus encore vous attendent !

Tout le weekend, visite autonome des 5 ha de jardins labellisés "Jardin remarquable" et dégustation des vins du Château.

**Samedi et dimanche : 15h30**

### Garden Game

Un jeu d'évasion grandeur jardin à partir de 7 ans pour découvrir le domaine autrement.

**Samedi et dimanche : 10h00-18h00**

**Tarif unique : 10 €/pers -**

**Gratuit pour les moins de 18 ans**

## CHANNAY-SUR-LATHAN



### Le jardin de Mireille en Touraine Angevine

La Petite-Bonne

21 Route de Meigné

Tél : 02 47 24 99 39

<http://lejardindemireille.fr>

*Sur 10 000 m<sup>2</sup> et au fil des saisons, vous pourrez admirer dans un cadre reposant et ombragé, les collections de cette passionnée de plantes. Vous découvrirez plus de 500 arbres et arbustes, 500 rosiers, 1000 vivaces, 120 grimpantes, 200 terres de bruyère... Les idées et les photos rapportées des voyages de la propriétaire permettent de faire le tour du monde : Chine, Japon, Népal, Maroc, Pérou et Irlande. La Touraine, l'Anjou et la Bretagne sont mis à l'honneur.*

### Les 5 sens au Jardin de Mireille

Expérience sensorielle au cours d'une visite libre d'environ 2h : les 5 sens des visiteurs seront activés lors d'une agréable balade.

**La vue** : le jardin, d'environ 10 000m<sup>2</sup>, vous permettra de découvrir les différents secteurs avec des plantes aux couleurs douces à chatoyantes : le petit parc ; la roseraie ; les secteurs à thèmes, souvenirs de voyages de la jardinière : Japon, Maroc, Népal, Chine

(Tibet, Yunnan) Pérou, Angleterre, Irlande et plus localement : la Bretagne, la Touraine et l'Anjou ; le grand parc ; les hydrangeas et les graminées ; le tour de la maison avec le premier jardin, longtemps resté privé.



**L'ouïe** : Dès la sortie du parking, vous entendrez le caquètement des oies et des canards et éventuellement le chant du petit coq Lucien, le roucoulement des tourterelles et des pigeons, le jacassement des pies et le chant de différents oiseaux selon les saisons : mésanges, coucou, moineaux, huppe... Le coassement des grenouilles et des crapauds... Le jardin est classé refuge LPO.

Au pied de la grande haie, vous entendrez le bruissement des feuilles des grands arbres.

Vous pourrez vous asseoir dans le kiosque devant le grand bassin et écouter le clapotis de la cascade et la « musique » du joueur de flûte, non loin de la fontaine marocaine en pierre d'Erfoud qui coule paisiblement.



**L'odorat** : Début juin sera le meilleur moment pour apprécier l'odeur des roses, notamment les anciennes. Les sauges arbustives, les germandrées, les artémises, les lavandes, les népétas, les monardes et beaucoup d'autres agrémentent le lieu.

Dans le vieux jardin, un petit coin parfumé est proposé : chèvrefeuille, seringat, lis, univers

chocolat, rosiers...

**Le goût** : S'agissant d'un jardin d'agrément peu de plantes peuvent être goûtées. Beaucoup sont toxiques.

Si certaines peuvent être dégustées dont les hémérocalles, je préfère les voir fleurir que de les manger !

**Le toucher** : Il vaut mieux toucher les plantes avec les yeux !

Dans ce jardin il ne faut surtout pas toucher, entre autres, les digitales, les euphorbes, les feuilles du fréumontodendron...

**Samedi 1<sup>er</sup> et dimanche : 14h00-19h00**

**Tarif unique de 4 € -  
Gratuit moins de 18 ans**

## CHÂTEAU-RENAULT



### Parc de la Coulée Verte de la Moulinet

29 rue Victor-Hugo

Tél : 02 47 29 85 56

<http://www.ville-chateau-renault.fr>

*Parc contemporain situé au bord de la rivière Le Gault, à proximité d'un ancien moulin à tan. C'est l'un des lieux de promenades préférés des habitants, qui y trouvent calme et sérénité dans un espace fleuri et bucolique. Ce parc a été planté à partir de la fin des années 1980 au bord de la rivière Le Gault, à proximité de l'ancien moulin à tan de Moulinet. Ce moulin servait à broyer les écorces de chêne pour les tanneries de la ville, et dont les vestiges sont encore visibles. Le parc a la particularité d'être orné de structures originales réalisées en osier tressé (palissades, tunnels, clôtures, igloos, gloriettes) ; il comporte en outre des passerelles et un kiosque en bois. Ce parc bénéficie d'un fleurissement particulièrement varié. Il est l'une des étapes de la « Coulée verte », une promenade aménagée sur 5 km en bordure des rivières du Gault et de la Brenne. Ce parc contemporain possède des espèces protégées et bénéficie d'une gestion raisonnée et répondant depuis 2017 à la charte « Zéro Phyto ».*

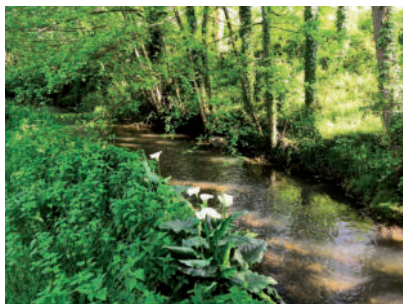
**Visite guidée du parc de la Coulée Verte**

## 37 - Indre-et-Loire

### du Moulinet

Ce parc créé à partir de 1984 a été conçu au bord de la rivière Le Gault, à proximité de l'ancien moulin à tan de Moulinet qui servait à broyer les écorces de chêne pour les tanneries de la ville, et dont les vestiges sont encore visibles. Le parc était orné à l'origine de structures originales réalisées en osier tressé. Son tulipier de Virginie est remarquable. Il comporte en outre des passerelles et un kiosque. Apprécié des promeneurs, ce parc bénéficie d'un fleurissement particulièrement varié.

Il est l'une des étapes de la « Coulée verte », une promenade aménagée sur 5 km en bordure des rivières du Gault et de la Brenne.



**Samedi : 19h00-20h30**  
**Dimanche : 10h00-11h30**

Accessibilité : Handicap intellectuel |  
Handicap auditif | Handicap psychique |  
Handicap moteur

### Spectacle de danse voltige « Le Monde d'Izadora »

La Compagnie Izadora a créé un spectacle sur mesure pour la parc de la Coulée Verte. Les danseuses de la Cie proposeront 4 représentations de danse voltige et danse verticale lors de ces deux journées. Vous pourrez les retrouver pour une création pleine de mystère et de féérie sous les Ptérocaryers du Caucase du parc de la Coulée Verte (lieu fléché).

**Samedi : 16h00-16h45 / 20h30-21h15**  
**Dimanche : 11h30-12h15**



### Parc du Château

Hôtel de Ville, Le Château  
Tél. 02 47 29 85 58  
[www.ville-chateau-renault.fr](http://www.ville-chateau-renault.fr)

*Le parc est divisé en trois parties : une grande cour paysagère, les anciens jardins et la nouvelle roseraie, et un parc arboré. L'ensemble est intégré dans le domaine de l'ancien château de Château-Renault (XII<sup>e</sup>, XIV<sup>e</sup>, XVII<sup>e</sup>, XVIII<sup>e</sup> siècles). Les anciens jardins sont les éléments les plus anciens (attestés au moins dès XVI<sup>e</sup> siècle).*



### Visite guidée du parc et roseraie du château de Château-Renault

Les jardins historiques du château sont aménagés à l'intérieur de l'enceinte médiévale. Ils sont attestés au moins depuis la fin du XVIII<sup>e</sup> siècle, où l'on évoque les « Grands jardins », mais leur création remonte sans doute au moment où le château devient purement résidentiel (fin XV<sup>e</sup>-début XVI<sup>e</sup> siècle), sans

écarter l'hypothèse d'un ou plusieurs jardins aménagés dès le Moyen-Âge.

Le parc boisé situé au nord et à l'extérieur immédiat de l'enceinte a, quant à lui, été créé au tournant des XVIII<sup>e</sup> et XIX<sup>e</sup> siècles, sur des terres de labours, au lieu-dit La Folie. L'ensemble forme aujourd'hui un ensemble remarquable de par ses plantations et arbres anciens : cèdres de l'Atlas, tulipiers de Virginie, marronniers rouges, hêtres pourpres, noisetier de Byzance, Ormes de Sibérie, etc. Enfin découvrez la roseraie contemporaine, plantée à la mode du jardin à la française, avec ses 400 rosiers et plantes vivaces, ses pergolas et ses bancs cosy. En compagnie du service des Espaces verts municipaux et du service Patrimoine, venez découvrir la richesse historique et botanique de ce site d'exception, et de sa gestion au quotidien : osez-vous questions !

**Samedi : 10h00-11h30**

**Dimanche : 14h30-16h00**

## CHINON



### Île de Tours

Tél : 02 47 93 17 85

<http://www.ville-chinon.com>

*Espace vert situé au cœur de la ville occupé de jardins familiaux, potagers. La dernière île existant à Chinon offre une invitation à la flânerie et à la détente.*



### Visite découverte de la biodiversité de l'Île de Tours par le CPIE Touraine - Val de Loire

L'Île de Tours est la seule île qui subsiste au

centre de la Vienne à Chinon ; inondable, elle est restée à l'écart de l'urbanisation. Des jardins ouvriers y ont été aménagés, entrecoupés d'espaces naturels. Des aménagements récents, tout en préservant cet aspect naturel, ont permis de créer un circuit piétonnier et d'ouvrir des vues sur la ville et la forteresse. Au cours de cette visite découverte réalisée par le CPIE Touraine - Val de Loire, venez découvrir la biodiversité très riche de cette île chinonaise si charismatique.

**Dimanche : 15h00-17h00**

### Conditions et réservation :

**02 47 93 17 85**

**[tourisme.chinon@gmail.com](mailto:tourisme.chinon@gmail.com)**

**Détails : Réservation recommandée**

## FONDETTES



### Abbaye de Vallières

15 allée de l'Abbaye

[www.abbayedevallieres.fr](http://www.abbayedevallieres.fr)

*Jardin créé en 2005. Arbres vénérables, roseraie, bassin d'inspiration japonaise, potager en carrés.*



### Visite découverte du jardin de l'abbaye

Visite sur inscription car places limitées. Facile d'accès aux personnes à mobilité réduite (terrasses avec escaliers).

**Samedi et dimanche : 10h00-18h00**

### Conditions et réservation :

**<http://www.abbayedevallieres.fr>**

## 37 - Indre-et-Loire



### Les Jardins d'Altona

41 rue de la Morandière

Tél : 06 09 43 10 95



Créés en 1997, les Jardins d'Altona, ont 25 ans : la maturité pour les végétaux plantés dès les premiers coups de bêche, alliée aux promesses de la jeunesse pour ceux installés plus récemment. Au fil du temps et des découvertes, une plante en particulier a fait son chemin remportant tous les suffrages : l'hortensia. Passionnée par ces végétaux, Eliane a réuni une collection de plus de 250 variétés différentes d'hortensias et d'hydrangéas. Ces plantes sont d'ailleurs à l'origine du nom du jardin. Altona, petite bourgade devenue un quartier de Hambourg est aussi le nom d'un hortensia produit en 1931 par un obtenteur allemand. Quant aux créateurs du jardin, Eliane et Gert, ils sont également d'origine franco-allemande, tout comme leurs plantes fréquemment rapportées du nord de l'Allemagne.

#### Découverte d'une collection d'hortensias et d'hydrangéas

Parallèlement à la visite du jardin, une très belle exposition de mangeoires à oiseaux et de nichoirs sera proposée par l'artiste Chimlou pendant ces 2 jours.

**Samedi et dimanche : 10h00-12h00 / 14h00-18h00**

**Conditions et réservation :**  
Libre participation. Pas de chiens svp. Accès et parking rue de Tréché. Entrée par le petit portillon derrière la serre.



## HUISMES



### Maison Max-Ernst

12 rue de la Chancellerie

<http://www.maison-max-ernst.org/>

En 1955 les artistes Max Ernst et Dorothea Tanning s'installent à Huismes. Dessiné et arboré en 1960 par les artistes, le jardin de 5 000 m<sup>2</sup> offre différentes essences d'arbres (Cyprés d'Arizona, if, tilleul, cèdre, marronnier, fruitiers). Le mur qui ferme le jardin comporte trois bas-reliefs monumentaux qui constituent un collage de sculptures de Max Ernst. D'autres œuvres d'artistes contemporains sont également présentées dans le jardin (Dominique Angel, Dominique Bailly, Florent Lamouroux...).



#### Visite libre du jardin et de ses sculptures contemporaines

**Samedi et dimanche : 10h00-12h00 / 14h00-19h00**



## Représentation théâtrale par la Cie Bois Ton Thé

La Compagnie Bois Ton Thé offrira deux spectacles : « L'Entonnoir » et « Les Pommes » de Catherine Crouvazier.

**Samedi : 17h00-18h30**

Conditions et réservation :  
Sur réservations : 06 89 93 52 23

## LA CROIX-EN-TOURAINNE

VILLES  
DE  
PART  
&  
DISTRICT  
D'INDRE  
ET  
LOIRE



## Parc Édouard-André

30 rue Nationale

Tél. 02 47 23 64 64

<http://www.la-croix-en-touraine.fr>

*Parc paysager aménagé par Édouard André au XIX<sup>e</sup> siècle, ancienne propriété de la famille (3 ha). Cet architecte paysagiste se place au premier rang des concepteurs de parcs qui diffusèrent les modèles français élaborés dans la mouvance d'Hausmann et d'Alphand. Il aménage de nombreux parcs et jardins en France et dans le monde. Édouard André fait l'acquisition en 1871 d'une propriété à La Croix-en-Touraine où il crée une structure pour expérimenter ses propres méthodes, en matière d'aménagement, de botanique et d'horticulture. En 2001, la municipalité acquiert et réhabilite la partie ouest du parc comprenant la maison d'Édouard André et ses dépendances en conservant l'esprit et le caractère paysager du site. Le parc, ouvert au public depuis 2003, rappelle certaines de ses réalisations, à l'instar de l'espace pittoresque, nommé Gobérande.*



## Le tapis aux 1000 trésors

Animation pour les petits de 2 à 4 ans et leurs familles. Durée : 30 mn.

**Dimanche : 11h00-11h30**

Conditions et réservation :  
<https://www.paysloiretouraine.fr/inscription-animations-pah/>

Inscription préalable obligatoire,  
nombre de places limité !



## Mini chasse au trésor dans le parc Édouard-André

Pars à la découverte du parc ! Ouvre bien les yeux à la recherche d'indices qui te mettront sur la piste d'un trésor...

Jeu pour les enfants de 6 à 12 ans accompagnés. Durée : 40 mn environ.

**Dimanche : 10h00-17h00**



## Mon Doudou fait la visite

Mon Doudou fait la visite ! Visite pour les enfants de 2 à 8 ans et leurs familles. Doudou bienvenus ! Durée : 45mn.

**Dimanche : 15h30-16h15**

## Parc en Fête - 4<sup>e</sup> édition : « Jardin comestible »

Nos jardins sont des lieux que l'on conçoit comme des espaces d'ornement alors qu'ils

## 37 - Indre-et-Loire

peuvent être aussi beau que bon. Comment faire pour concilier les 2 ? Comment rendre nos jardins fonctionnels, gourmands ?

Le Foodscaping est l'art d'intégrer des plants comestibles au milieu de fleurs et arbustes de jardin (food = nourriture et landscaping = paysage). C'est l'idée de concevoir un jardin utile et agréable



Ce concept existe depuis de nombreuses années mais il connaît actuellement un renouveau avec pour avantages de souligner l'importance de l'alimentation saine et locale, un lien plus étroit avec sa nourriture, la réduction de l'empreinte carbone par la réduction des transports... Au cours de la journée, des animations musicales, des expositions, des présentations par des artisans. Tout un programme ouvert à tous avec possibilité de manger sur place.

**Dimanche : 10h00-18h00**

### Visite «Les 5 sens au jardin»

Visite du parc sur le thème des 5 sens, dégustation de produits locaux ! Durée : 1h.

**Dimanche : 12h00-13h00 / 17h30-18h30**

### Conditions et réservation :

<https://www.paysloiretouraine.fr/inscription-animations-pah/>

**Inscription préalable obligatoire, nombre de places limité !**



### Visite éclair du parc

Visite commentée - Tout ce que vous devez savoir sur l'histoire du parc Édouard-André en 30 mn !

**Dimanche : 15h00-15h30**

## LA RICHE



### Jardins du prieuré Saint-Cosme, demeure de Ronsard

Rue Ronsard

Tél : 02 47 37 32 70

<http://www.prieure-ronsard.fr>



*Le prieuré de Saint-Cosme est plus connu comme demeure de Ronsard, qui en fut le prieur de 1565 à 1585 et dont on conserve la maison où il vécut. Le poète, mort en ces lieux, est inhumé dans l'ancienne église. Les nouveaux jardins sont le fruit d'une création contemporaine qui propose au public de redécouvrir le prieuré dans son contexte environnemental originel - celui d'une île de la Loire - et lui offre une visite alliant l'agrément à la découverte active de 12 espaces-jardins traités comme autant de thèmes.*



### Visite permaculture avec Séverine, jardinière en chef

Avec Séverine, jardinière en chef du Prieuré Saint-Cosme, demeure de Ronsard, venez vous initier aux pratiques de la permaculture.

**Dimanche : 10h30-12h30**

#### Conditions et réservation :

02 47 37 32 70 -

<http://www.prieure-ronsard.fr>

#### Tarif d'entrée du monument

Accessibilité : Handicap moteur



### Visite sensorielle des jardins du Prieuré Saint-Cosme

Venez découvrir autrement les jardins d'inspiration médiévale du Prieuré Saint-Cosme en utilisant vos sens... En famille à partir de 5 ans.

**Samedi et dimanche : 16h00-17h00**

**Tarif d'entrée du monument, gratuit - 18 ans**

Accessibilité : Handicap moteur

## LÉMERÉ



### Château du Rivau et ses jardins de Conte de Fées

Le Coudray

Tél. 02.47.95.7747

<http://www.chateaurivau.com>

*Le château médiéval du Rivau est intimement lié à l'illustre famille des Beauvau. Apparentés aux comtes d'Anjou, ils avaient le privilège dès le XI<sup>e</sup> siècle de rendre hommage à leur suzerain l'épée au côté, debout, et le chapeau sur le chef. Au XIII<sup>e</sup> siècle, les Beauvau passèrent au service des rois de France. Ils furent ensuite alliés à la famille royale par le mariage d'Isabeau de Beauvau avec Jean II de Bourbon en 1454.*

*Les jardins du château sont des créations contemporaines qui mettent en scène les thèmes inspirés des contes et légendes (6 ha).*



### Ateliers de jardinage avec Tiphaine Corbellini

- Fabriquer des bombes à graines : œufs ou argile, terreau et graines de fleurs. On aborde le thème de la pollinisation, l'utilité des fleurs dans un potager...
- On sème ou repique des plants en pots, légumes et aromatiques..., et chacun peut en prendre un gratuitement
- Jeu des saisons : mettre les vignettes de fruits et légumes dans les bonnes saisons, on parle des saisons, des besoins de la plante pour pousser...
- Fabrication d'une maison à insectes : conseils de fabrication, matériaux, utilisation

**Samedi et dimanche : 10h00-19h00**

**Tarifs fête : adultes (9,50 €), enfant de 5 à 18 ans (6 €), Etudiant, sans emploi (7 €), Forfait famille (27 €)**

## 37 - Indre-et-Loire



### Conférences Adultes sur le Potager

Samedi et dimanche : 11h30-12h30 /  
15h30-16h30

Tarifs fête : adultes (9,50 €), enfant de  
5 à 18 ans (6 €), Etudiant, sans emploi  
(7 €), Forfait famille (27€)



### Fête des Roses

Les 1 et 2 juin prochain, la Fête des Roses du Rivau propose un weekend de rêve autour de sa collection de roses parfumées labellisée CCVS : déambulations dans les jardins, ateliers sensoriels, lectures, animations jardinières, ateliers créatifs, producteurs et artisans... Le programme sera varié et parfumé pour le plus grand plaisir des passionnés de jardins qui pourront également profiter de ce festival de bonnes idées pour échanger et découvrir les nombreux exposants du monde des jardins (rosiéristes, pépiniéristes, artisans d'art, artistes, matériel et déco de jardins). Restauration sur place à la Table des fées et au restaurant gastronomique Jardin Secret.

Samedi et dimanche : 10h00-19h00

Tarifs fête : adultes (9,50 €), enfant de  
5 à 18 ans (6 €), Etudiant, sans emploi  
(7 €), Forfait famille (27€)

### Parfums des roses, Roses à parfum de Daniel Gendre

Visite/atelier « Parfum de Roses, Roses à Parfums ». Travaillez votre nez et découvrez les secrets des parfums des roses du Château du Rivau avec Daniel Gendre, expert en parfum

Samedi et dimanche : 11h00-12h00 /  
14h00-15h00 / 17h00-18h00



Tarifs fête : adultes (9,50 €), enfant de  
5 à 18 ans (6 €), Etudiant, sans emploi  
(7 €), Forfait famille (27€)

### Visite guidée par Amy Kupec-Larue, experte des jardins de roses de Paris

Amy Kupec Larue, guide des jardins de roses de Paris proposera de nombreuses promenades botaniques autour des roses rares et parfumées du Rivau.

Samedi et dimanche : 10h30-11h30  
14h30-15h30 16h30-17h30



Tarifs fête : adultes (9,50 €), enfant de  
5 à 18 ans (6 €), Etudiant, sans emploi  
(7 €), Forfait famille (27€)



## Jardin médiéval du donjon

7 mail du Donjon  
Tél. 02.47.59.01.32  
<http://www.chateau-loches.fr>

Composé de huit carrés de plantes classées selon la couleur de leurs fleurs et disposés autour d'un bassin de pierre, cet hortus conclusus (jardin clos) s'inspire des différents jardins qui existaient au Moyen-Âge.



## Visites sensorielles du jardin

Grâce à ces visites thématiques, vous entendrez ses sonorités, profiterez de couleurs, textures, goûts et parfums.

**Samedi et dimanche : 11h00-12h00**

**Tarifs habituels / Gratuité : - de 18 ans.**



## Contes aux Jardins

Lecture de contes sur le thème du jardin destinée aux petits et grands.

**Samedi : 15h00-16h00**

## Jardin public

5 Chemin de la Prairie-de-la-Foire



Jardin public aménagé sur les bords de l'Indre et inauguré en 1909.

**Rendez-vous aux jardins**  
DIM. 2 JUIN 2024 10h - 18h  
les cinq sens

**L'Atelier d'Agnès vous propose une journée au jardin public de Loches**

**Des expositions**  
Exposition de peintres, de créateurs, marché d'artisans, démonstrations de peintures.

**Des spectacles**  
Musique toute la journée, lectures, poésies, théâtre à 11h30, 14h30 et 16h30.

**Des animations**  
Parcours sensoriel, tombola et prix du public.

Logos: MINISTRE DE LA CULTURE, LOCHES, VILLES D'ART & D'HERITAGE, C.A.P., C.A.T.

## Exposition

Exposition de peintres et de producteurs autour du thème des cinq sens. concert, lecture de textes, de poèmes et sketches, parcours sensoriel, démonstration d'aquarelle et de peinture à l'huile, tombola et prix du public.

**Dimanche : 10h00-18h30**

## LUZILLÉ



## Jardin de l'association De La Graine Aux Copeaux

Les Bourreaux  
Tél : 06 89 69 01 72  
<https://www.delagraineauxcopeaux.com/>

L'association De la graine aux copeaux est créée en janvier 2020 et son jardin débute un an après

## 37 - Indre-et-Loire

avec la création d'espaces destinés aux ateliers pédagogiques ouverts aux adultes et aux enfants. Les bénévoles œuvrent sur différents projets de sensibilisation à la nature et à l'environnement et participent à des chantiers participatifs pour aménager l'étang présent, aider aux constructions écologiques, aux plantations, etc. Le prochain projet est la création d'un jardin adapté aux malvoyants, «Le Jardin de Fanny», qui sera axé sur les sens : le toucher et l'odorat, principalement. Chaque automne et hiver, de nombreux végétaux sont plantés au jardin : vivaces, arbustes, arbres et fruitiers, dont des espèces rares.



### Découverte du jardin pédagogique en création

Cette première ouverture au public du jardin pédagogique en cours de création est l'occasion de présenter les projets de l'association et les premiers aménagements.

**Dimanche : 10h00-17h00**

### Marché d'artisans

Marché d'artisans locaux sur le thème du jardin et de la nature (vente de plantes, ardoises peintes à la main, bijoux en macramé et bijoux à base de végétal, créations textiles zéro déchet, produits autour des plantes aromatiques et médicinales, peinture végétale, etc...)

**Dimanche : 10h00-17h00**



## MONTBAZON



### Petite llette

Place des Anciens-Combattants

Tél : 06 27 43 53 22

<https://ville-montbazon.fr/loisirs-et-tourisme/culture/>

Espace public naturel entre le bras de la rivière Indre et un affluent, présence d'une flore de zone humide et notamment une roselière, ainsi que d'espèces protégées telles que le campagnol amphibie.

### Stands découvertes de la faune et de la flore

**Samedi : 14h00-18h00**

**Dimanche : 15h00-18h00**

Accessibilité : Handicap moteur



## MONTHODON



### Arboretum de la Petite Loiterie

Le Sentier

Tél. 02.47.29.61.64

<http://www.lapetiteloiterie.fr>

Ce parc d'intérêt botanique présente une très large palette d'espèces végétales ligneuses, c'est-à-dire d'arbres et d'arbustes. Pour le plaisir de l'observation et de la connaissance, l'arboretum a été conçu de façon à vous apprendre à regarder autrement un arbre et à le reconnaître.

La démarche de plantation est tout à fait originale, car les arbres et arbustes ayant des feuilles ressemblantes sont regroupés dans les mêmes zones. Au-delà de la reconnaissance, avec plus de 2000 espèces et variétés d'arbres et arbustes plantés depuis 1995 sur 12 hectares, l'arboretum est un lieu d'expérimentations et d'observations, et le parc est un outil de connaissance des végétaux ligneux. Les 20,5 hectares de l'arboretum comprennent 3,5 ha de prairies et zones humides, 6 ha de bois et 2,5 ha de lande.



### Les arbres et arbustes par tous les sens à La Petite Loiterie...

Au-delà de la vue, les arbres et arbustes offrent des attraits pour tous les sens !

On peut les appréhender par la vue bien sûr, le goût également, mais aussi par le toucher, l'odorat et même l'ouïe. Cette visite commentée permet de rendre visite dans l'arboretum en particulier à ceux qui sont remarquables pour les doigts, le nez ou les oreilles. Et ne seront bien sûr pas oubliés la langue et les yeux !

**Samedi et dimanche : 15h00-17h00**  
**Attention visite à 15h précises.**

**Plein tarif 10€ ; Tarif réduit 8,50€ (scolaires, étudiants, demandeurs d'emploi, bénéficiaires des minima sociaux); Gratuit pour les enfants de moins de 12 ans.**



## MONTLOUIS-SUR-LOIRE



### Château de la Bourdaisière

25 rue de la Bourdaisière

Tél. 02.47.45.16.31

<http://www.labourdaisiere.com>

Château Renaissance détruit en grande partie au XVIII<sup>e</sup> siècle, il fut reconstruit fin XVIII<sup>e</sup> siècle et début XIX<sup>e</sup> siècle. Le parc héberge aujourd'hui plusieurs lieux de conservation et de culture de plantes, notamment un potager dédié au conservatoire national de la tomate et jardin contemporain Dahlia Color (parc 55 ha, potager 1,5 ha).



### Déambulation dans le parc et le potager

Lancement de la nouvelle exposition « Deyrolle leçons d'anatomie ». Cette exposition fait suite à la publication du livre du même nom par Louis-Albert de Broglie et Gérard Kierzek. Déambulez dans le parc et le potager à la découverte du corps humain sous des formes diverses et variées. Mise en avant de la nécessité de prendre soin de son corps, corrélation entre le corps et la nature.

**Samedi et dimanche : 10h00-18h00**

**Tarif réduit pour tous à 8 €, gratuit pour les - 5 ans**



## 37 - Indre-et-Loire

### Visite guidée avec Nicolas, notre chef jardinier

Visite guidée sur le thème « l'histoire du Château et du parc au fil des siècles ».

**Dimanche : 15h00-16h00**

**Tarif réduit pour tous à 8 €, gratuit pour les - 5 ans**

## MONTS



### Jardin « Cèdre et bambous »

9 rue des Trois-Cheminées

Tél : 06 51 07 08 96

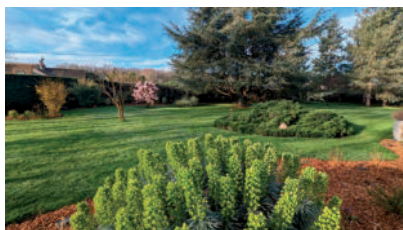
*Un peu à l'abandon depuis sa création il y a 40 ans, nous avons repris l'aménagement du jardin à notre arrivée en Touraine il y a 5 ans. Encore beaucoup de choses à faire mais le jardin est agréable à visiter et ses propriétaires se feront un plaisir de vous partager leur passion.*



### Visite commentée du jardin « Cèdre et bambous »

Première ouverture au public de notre jardin en cours d'aménagement depuis 5 ans...

**Samedi : 10h00-12h00 / 14h00-18h00**



## NOIZAY



### Le Grand Coteau - Demeure Francis Poulenc

269 chemin Francis-Poulenc

Tél : 06 51 43 19 00

<http://www.legrandcoteau.com>

*Le Grand Coteau est la demeure où vécut le compositeur Francis Poulenc de 1927 à sa mort en 1963. On y visite son jardin à la française et son salon de musique avec ses pianos et sa bibliothèque musicale de travail.*



### Visite du Jardin de Francis Poulenc au Grand Coteau

Venez découvrir le jardin à la française dessiné par Francis Poulenc, lieu d'inspiration pour ses compositions. Visite guidée du jardin et du salon de musique. Départ des visites à 14h30 et 16h30, vous pourrez ensuite profiter du jardin selon vos envies.

**Samedi et dimanche : 14h30-18h00**

**Conditions et réservation :**

**06 51 43 19 00**

[contact@legrandcoteau.com](mailto:contact@legrandcoteau.com)

<http://www.legrandcoteau.com>

**Adultes 7 €,- 18ans et étudiants 3 €**



## ROCHECORBON



### Jardin du manoir des Basses-Rivières

24 quai de la Loire

Folie de campagne de 1755 classée avec des jardins en terrasses à l'italienne.

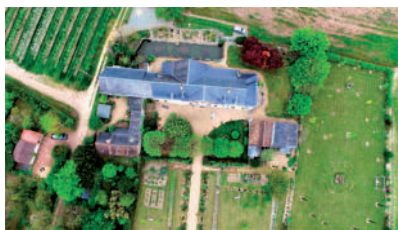


#### Visite découverte du jardin

Visite libre.

Samedi et dimanche : 13h00-17h00

Tarifs : 3 € 6-18 ans / 5 € adultes / 40 € groupe de 10 personnes



#### Ouverture du jardin au public

Visite commentée par les propriétaires.

Samedi et dimanche : 15h00-22h00

L'entrée est libre. Le soutien à l'association bénévole La Biche Agile sera apprécié.



## SAINT-CHRISTOPHE-SUR-LE-NAIS



### Le Clos Saint-Gilles

25 rue Saint-Gilles

Tél : 06 31 98 59 99

<https://blog.unjardinaupaysderaacan.com/>

Le Clos Saint-Gilles est une demeure du XVIII<sup>e</sup> siècle, dans un village aux confins de la Touraine et du Maine, près d'une chapelle datant du XV<sup>e</sup> siècle. Son jardin de près d'1 ha comprend 400 pieds de rosiers, des cordons de fruitiers, de multiples variétés de vivaces, d'arbres et d'arbustes.

## SAINT-NICOLAS-DE-BOURGUEIL



### Clos des Quarterons

46 avenue Saint-Vincent

Tél. 02 47 97 75 25

<https://www.domaineamirault.com>

Le Clos des Quarterons est basé à Saint-Nicolas-de-Bourgueil, au cœur du vignoble de Loire, notre domaine est le berceau de la famille Amirault depuis plus de 180 ans et aujourd'hui porté par Agnès et Xavier. Le Clos des Quarterons,

## 37 - Indre-et-Loire

*c'est avant tout une histoire d'hommes et de femmes, où la diversité et le respect du vivant sont prioritaires. Une équipe aux provenances variées, aux personnalités complémentaires... Une agriculture biologique mais surtout un vignoble mené en biodynamie et des vinifications parcelles permettent d'apprécier l'expression même du terroir. Plus qu'une philosophie, la joie qui nous envahit lorsque nous voyons la biodiversité se révéler au quotidien est indescriptible...*

### Atelier au jardin sensoriel

Une expérience de visite complète, familiale et sensorielle. Notre appli jeu au jardin des arômes a été pensée pour mieux sentir, regarder, toucher, écouter... et mieux comprendre ! Vous téléchargez le jeu, vous vous laissez porter par les voix des membres de l'équipe et au travers de quelques défis ludiques, vous comprendrez mieux le lien entre plantes, biodynamie et sens du terroir dans les vins. Vous repartirez avec votre propre aromathèque dans votre téléphone et nous finirons bien sûr par un défi dégustation à l'aveugle pour les grands et les petits !

**Samedi : 10h00-18h00**

**Conditions et réservation :**  
[contact@domaineamirault.com](mailto:contact@domaineamirault.com)  
02 47 97 75 25

**Tarifs : 10 € / inscription recommandée**

Accessibilité : Handicap intellectuel | Handicap auditif | Handicap visuel | Handicap psychique | Handicap moteur



### Dégustation commentée

Une dégustation de nos vins sera proposée, toutes nos expériences œnotouristiques sont « au service » des cuvées du Domaine et sont un support pédagogique pour mieux

comprendre tout le travail de l'équipe, notre approche au vignoble et au chai, la notion de cuvée parcelle, la biodynamie et la compréhension des labels (Demeter, Bio, VMN). La dégustation commentée, est l'occasion de sensibiliser les visiteurs au patrimoine qui les entoure et à prendre conscience de l'importance de le respecter. Nos vins sont donc travaillés pour être « bons pour la santé, bons pour la planète et bons pour l'économie locale ».

Pour les personnes ne consommant pas d'alcool, et pour les enfants, une dégustation de jus de fruits locaux sera proposée.

**Samedi : 10h30-18h00**

**Conditions et réservation :**  
[contact@domaineamirault.com](mailto:contact@domaineamirault.com)  
02 47 97 75 25

### Inscription recommandée

Accessibilité : Handicap intellectuel | Handicap auditif | Handicap visuel | Handicap psychique | Handicap moteur



## SEPMES



### Les Jardins du Cabri

Ferme du Cabri au Lait Les Héralts

*Jardin des roses de Provins - la rosa gallica officinalis - unique en Touraine avec près de 3.000 rosiers, cultivés en agriculture biologique. En pleine période de floraison, Claire et Sébastien vous invitent à découvrir leur jardin, à participer à la cueillette des pétales de roses et à assister à la distillation pour fabriquer l'eau de roses. Découvrez*

et dégustez toutes nos productions réalisées avec les roses de Provins.



### Visite libre

Déambulation libre dans le jardin de Claire et Sébastien

**Samedi et dimanche : 14h00-17h30**

### Visite commentée par Claire et Sébastien

Floraison, cueillette ou distillation, Claire et Sébastien vous livreront tous les secrets des roses de Provins.

**Samedi et dimanche : 14h00-17h30**

### Conditions et réservation :

[http://cabriulait.free.fr/ferme/index.php?option=com\\_content&task=view&id=160&Itemid=145](http://cabriulait.free.fr/ferme/index.php?option=com_content&task=view&id=160&Itemid=145)

Détails : Entrée libre. Pour vous accueillir dans les meilleures conditions, nous vous invitons à réserver votre heure de visite.



### Atelier de distillation

Assistez à la distillation d'eau florale de rosa gallica officinalis. Pour vous accueillir dans les meilleures conditions, nous vous invitons à réserver votre heure de visite.

**Samedi et dimanche : 14h00-17h30**

### Conditions et réservation :

[http://cabriulait.free.fr/ferme/index.php?option=com\\_content&task=view&id=160&Itemid=145](http://cabriulait.free.fr/ferme/index.php?option=com_content&task=view&id=160&Itemid=145)

Accessibilité : Handicap intellectuel | Handicap auditif | Handicap visuel | Handicap psychique | Handicap moteur

## TOURS



### Jardin botanique

35, Boulevard Tonnellé

Tél : 02 47 21 62 67

<http://www.tours.fr>

Arboretum, jardin médicinal, espace animalier et jardin de collections (5 ha) Label Jardin botanique de France.



### Fête de la Biodiversité

L'édition de la Fête de la Biodiversité 2024 a lieu le dimanche 02 juin de 11h à 19h sur le site du Jardin Botanique de la Ville et de l'Université de Tours. Cette année, le thème est celui de l'arbre, un être vivant complexe aux interactions bien plus riches que ne laisse paraître son immobilisme. C'est aussi l'occasion d'évoquer tout ce que celui-ci peut nous apporter face aux enjeux climatiques et l'érosion de la biodiversité.

Grâce à la Direction du Patrimoine Végétal et Biodiversité de la Ville de Tours et leurs partenaires, vous pourrez y trouver des animations, des ateliers, des visites, des expositions pour approfondir vos connaissances sur les arbres. Infos pratiques : Au Jardin Botanique

## 37 - Indre-et-Loire

(de la grande allée au jardin des 2 mondes). Possibilité de restauration et rafraîchissement sur place. Cet évènement est en entrée libre et gratuite.



### Renseignements et programme complet sur [tours.fr](https://tours.fr)

**Dimanche : 11h00-19h00**

Conditions et réservation : Des ateliers, sorties et animations seront en nombre de participants limités mais sans réservation préalable.

Accessibilité : Handicap moteur

## VÉRETZ



### Jardin de Gazou

Villiers

L'artiste Gazou, décédé en 2015, avait délaissé la peinture pour se consacrer à son jardin. Considérant ce morceau de terre comme sa page blanche, il y développe un concept de jardin écologique qu'il décrit dans son livre au titre évocateur « Un hectare de bonheur ». Portant le titre de son ouvrage, ses amis-es ont prolongé sa mémoire en poursuivant ce qu'il avait envisagé : que son jardin soit l'écrin de rencontres artistiques.

### Exposition d'art actuel

« Un hectare de bonheur » est une exposition artistique mettant en avant le dialogue entre les œuvres des artistes et le jardin. Une dizaine d'artistes (peintres, graveur, sculpteurs, plasticiens, land art, céramiste, artiste verrier, poète) exposeront leurs œuvres à Vézetz le thème des cinq sens a inspiré ces 5 lignes :

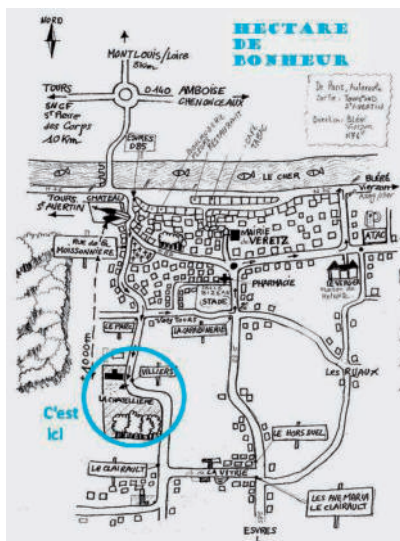
- Ouvrez vos mirettes et regardez
- Dilatez vos narines et sentez

- Tendez vos écoutilles et écoutez
- Attisez vos papilles et goûtez
- Allongez vos doigts et touchez



Liste des artistes exposants : Juan-Carlos Alvarez, Jean-Michel Daluzeau, Patrice Delory, Edith Dujardin-Rouxel, Francine Gentiletti, Cécile Hantisse, Marie Monroux, Georges Paumier, Francis Piogé, Zazü.

**Samedi et dimanche : 11h00-19h00**



Détails : Visite libre, sur place possibilité de thé, café, jus de fruit pour se rafraîchir.



### Parc du château de Jallanges

Château de Jallanges

Tél : 02 47 52 06 66

<http://www.jallanges.com>

Édifié en 1465 sur l'emplacement d'une forteresse, le Château de Jallanges fut construit par le Roi Louis XI, afin d'y installer le Maire de Tours, son Argentier. Entouré par les vignes de Vouvray, "Jallanges", est bordé d'un parc aux cèdres séculaires, d'un bois de plus de 25 hectares, d'un jardin Renaissance Française, et d'une chapelle monument historique du XVII<sup>e</sup> siècle. Abandonné pendant plus d'un demi siècle, Jallanges fut acheté en 1984 par la Famille Ferry-Balin qui le restaure avec passion et patience.



### Visite découverte du parc du Château

Samedi et dimanche : 10h00-12h00 / 14h00-18h00

Tarif réduit de 10 € par personne

### Visite découverte parc et du jardin du château

Animation pour scolaires le vendredi.

Vendredi : 10h00-12h00 / 14h00-18h00

Conditions et réservation :  
[chateaudejallanges@gmail.com](mailto:chateaudejallanges@gmail.com)

Tarif réduit de 8 € par personne



### Jardins et château de Villandry

3 rue Principale

Tél : 02 47 50 02 09

<http://www.chateauvillandry.com>

Villandry fait partie des grands châteaux bâtis au bord de la Loire à la Renaissance. Il a la particularité de n'être la demeure ni d'un roi ni d'une courtisane mais celle de Jean Le Breton, ministre des finances de François I<sup>er</sup>. Un jardin requiert des soins constants et cela est d'autant plus vrai lorsqu'il s'agit d'un jardin historique de plusieurs hectares qui mêle jardin d'agrément, aussi dit jardin de propreté, et jardin d'utilité comme à Villandry. Tailles, plantations, tontes, arrosages et autres tâches rythment l'année du jardinier qui se voit récompenser par l'émerveillement des visiteurs.



### Promenades en calèche dans les jardins

Parcourez les jardins de Villandry autrement lors d'une promenade en calèche !

Samedi et dimanche : 10h00-12h15 / 14h15-17h45

Conditions et réservation :  
Animation comprise dans le tarif d'entrée des jardins

## 37 - Indre-et-Loire

### VILLEDÔMER

---



#### Les Buis de Vido

6 rue du Général-de-Gaulle  
Tél : 02 47 55 00 40  
<http://eric.anne.petry@orange.fr>

---

*Un village à l'entrée de la Touraine, une maison rurale au pied de l'église, des rosiers, des charmes, 3000 mètres cultivés à l'anglaise, la présence d'un horticulteur, et beaucoup de buis...*



#### Visite d'un jardin privé

Visite libre en présence du propriétaire.

**Dimanche : 10h00-18h00**

Accessibilité : Handicap moteur



#### Visite libre du parc

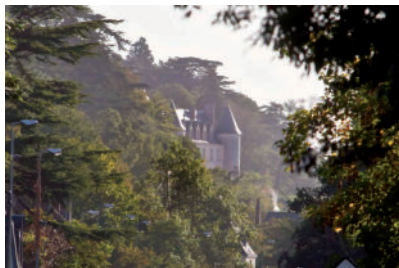
Parcours littéraire Honoré de Balzac en accès libre dans le parc du Château Moncontour à Vouvray.

**Samedi : 10h00-18h00**

Conditions et réservation :

**02 47 57 30 83**

Réservation obligatoire pour visites commentées.



### VOUVRAY

---



#### Parc du château de Moncontour

Rue de Moncontour  
Tél : 02 47 52 60 77  
<https://www.vouvray.com/domaine/domaines/vignobles-feray-chateau-moncontour-vouvray-37/>

---

*À flanc de coteau, le château du XV<sup>e</sup> siècle et son parc offrent une vue imprenable sur la vallée de la Loire. Découvrez notamment une exceptionnelle allée de séquoias géants.*

#### Visite du parc du château de Moncontour

Visite inédite d'un site privé qui ouvre exceptionnellement ses portes !

**Samedi : 11h00-11h45 / 15h00-15h45**

Conditions et réservation :

<https://www.paysloiretouraine.fr/inscription-animations-pah/>



### Le tapis aux 1000 trésors

Animation pour les petits de 2 à 4 ans et leurs familles. Durée : 30 mn.

**Samedi : 16h30-17h00**

#### Conditions et réservation :

<https://www.paysloiretouraine.fr/inscription-animations-pah/>

**Inscription préalable obligatoire, nombre de places limité !**

## Théâtre de verdure

Place Sadi-Carnot

*Espace inauguré en 2023*



### Spectacle familial L'arbroscope

Spectacle de pop-up géant par la compagnie Billenbois.

Planté au milieu du pré, l'arbre immuable marque les saisons. Lieu d'accueil, de jeux, d'histoires et de rencontres, il est pourtant menacé ! Notre héros Filao et ses amis réussiront-ils à le sauver ? Durée : 40 mn.

**Samedi : 18h00-18h40**



### Jardins de l'Évêché

3 ter rue du Haut-Bourg

Tél : 02 54 44 50 50

<http://blois.fr>

*Point de vue unique sur les paysages typiques du Val de Loire, ils sont prisés pendant la pause déjeuner et par les enfants qui viennent profiter des aires de jeux. Il compte notamment une roseraie, située sur la terrasse basse, un jardin des cinq sens (ou « jardin des plantes médicinales ») ou encore un kiosque, pour la restauration et les rafraichissements pendant la saison estivale.*



#### « Jardinier à votre écoute ! »

Un jardinier se tient à votre disposition dans les jardins de l'Évêché pour répondre à toutes vos questions sur le jardinage.

**Samedi : 14h00-18h00**

#### Visite commentée des jardins de l'Évêché à 2 voix

Les jardins de l'Évêché offrent une vue panoramique sur la Loire et la rive gauche de la ville. En compagnie d'un jardinier et d'une guide-conférencière, (re)découvrez ce petit havre de verdure en centre-ville.

**Dimanche : 16h30-18h00**

**Réservation obligatoire  
au 02 54 90 33 32 (du lundi au  
vendredi de 9h à 12h30 et de 13h30 à  
17h15)**

### Lac de la Pinçonnière

Allée des Lauriers

Tél : 06 78 23 47 13

*La vallée de l'Arrou où sont cachés différents groupes de jardins de l'association ABJF 41.*



#### Circuit commenté des jardins

Visite commentée des différents groupes de jardins qui se trouvent dans la vallée de l'Arrou. L'association a fêté ses 120 ans l'année passée et nous vous révélerons l'histoire des jardins ouvriers de Poulain, devenus familiaux depuis. Nous passerons également sur le site de la maison du Parc à la Ferme de Brisebarre, puis nous irons sur le groupe de jardin Pinçonnière. Nous finirons pour ceux qui le souhaitent, au théâtre de verdure au lac, partager un pique-nique que nous aurons tous apporté. Vous êtes les bienvenus.

**Dimanche : 09h00-15h00**

**Conditions et réservation :  
06 78 23 47 13 - [abjf41@yahoo.fr](mailto:abjf41@yahoo.fr)**

**Visite guidée gratuite et prévoir son  
pique-nique pour la deuxième partie**

**Accessibilité : Handicap moteur**





## Maison du parc

15, chemin de Brisebarre

*Située en plein cœur du parc de l'Arrou et installée à la ferme de Brisbarre, la Maison du Parc a ouvert ses portes début 2007, après avoir retrouvé une seconde jeunesse. Ce lieu dédié au jardin, à la nature et au paysage accueille de nombreuses activités : animations, expositions temporaires, conférences, rencontres et ateliers.*



### Atelier de création de personnages ou animaux imaginaires proposé par la Maison du parc

À partir d'éléments naturels récoltés dans le parc de l'Arrou et mis à votre disposition (fruits secs, écorces, graines, feuilles...) vous pourrez, avec un peu d'imagination, fabriquer des petites créatures liées au jardin et au parc.

**Samedi : 14h00-16h00**

**Conditions et réservation :  
02 54 43 56 44**

**À partir de 6 ans. Enfants accompagnés d'un adulte. Atelier d'environ 20 min. Sur réservation.**

## Museum d'Histoire naturelle

6 rue des Jacobins  
Tél. : 02 54 90 33 32

### Rando des 2 ponts

Une randonnée à 2 voix pour voir ce fleuve autrement, au croisement des regards sur les patrimoines naturel et bâti, en passant par

le Pont Charles-de-Gaulle. Point de départ : museum d'histoire naturelle. Public adulte et bon marcheur !

**Dimanche 2 juin 2024: 10h00-12h00**



**Réservation obligatoire au  
02 54 90 33 32 (du lundi au vendredi  
de 9h à 12h30 et de 13h30 à 17h15)**

## LA VILLE-AUX-CLERCS

### Jardin de Maggy

12, impasse des Myosotis  
Tél. 02.54.80.62.63

*Ce petit jardin à l'anglaise créé il y a plus de vingt ans regroupe une grande diversité de plantes vivaces (une centaine de variétés de Hostas, nombreux heucheras, épimediums...) ainsi que des arbustes peu communs (dont une trentaine d'Acers) et de nombreux rosiers. Tous ces végétaux partagent cet espace avec des petits points d'eau qui apportent un supplément de vie animale et des éléments de décoration sont intégrés dans ce jardin.*



## 41 - Loir-et-Cher

### Visite du Jardin de Maggy

Visite guidée avec commentaires et support pour les différentes variétés présentes dans le jardin.

**Samedi : 09h00-19h00**

**Dimanche : 10h00-12h00 / 14h00-19h00**



**Tarifs : prix d'entrée laissé à l'appréciation du visiteur.**

## LAVARDIN



### L'Ouche Liminale

1 Impasse de l'Abreuvoir

L'Ouche Liminale est un jardin expérimental en permaculture créé par l'artiste Aprille Glover. Niché dans l'un des plus beaux villages de France, L'Ouche Liminale explore la thèse de la permaculture : à mesure que la manière dont nous cultivons nos aliments change, notre culture en général évolue également.



### Visite libre

Visitez et apprenez-en davantage sur l'intersection de la créativité et du jardinage.

**Samedi : 10h00-19h00**

**Dimanche : 10h00-19h00**

## LE CONTROIS-EN-SOLOGNE



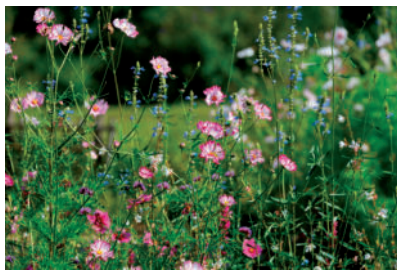
### Jardins du château de Fougères-sur-Bievre

1, rue Henri Goyer

Tél. 02.54.20.2718

<http://www.fougeres-sur-bievre.fr/>

*Fougères se distingue des grands châteaux de la Loire par une architecture sobre et puissante. Les murs sont faits de moellons de calcaire dur de Beauce, tandis qu'une pierre plus tendre et blanche, le tuffeau des bords du Cher, est employée pour les parties moulurées ou sculptées. Classé Monument Historique en 1912, l'édifice devient propriété de l'État en 1932.*



### Créons avec les plantes tinctoriales

Atelier sur les plantes tinctoriales animé par Albane Daviaud (Association Tinctoria prima).

**Dimanche : 14h00-15h30 / 16h00-17h30**

**Conditions et réservation :**

02 54 20 27 18 - [chateau.fougeres-sur-bievre@monuments-nationaux.fr](mailto:chateau.fougeres-sur-bievre@monuments-nationaux.fr)

**Plein tarif : 9 € ; Tarif réduit : 4 €. À partir de 8 ans, jauge de 8 personnes maxi.**



### Découverte sensorielle du jardin de Fougères

Votre guide, Albane Daviaud (Association Tinctoria prima), donne des explications sur les plantes qu'elle propose au visiteur de découvrir par les cinq sens.

**Samedi : 10h00-11h00 / 11h30-12h30**  
**Dimanche : 11h00-12h00**

**Conditions et réservation :**  
**02 54 20 27 18 - chateau.fougeres-sur-bievre@monuments-nationaux.fr**

**Plein tarif : 9 € ; Tarif réduit : 4 €**



### Détente au bord de la Bièvre

En ce week-end du début du mois de juin, n'hésitez pas à venir passer un moment de détente en famille ou entre amis à l'ombre des feuillages dans ce paisible jardin bordé par la Bièvre au pied du château.

**Vendredi - samedi - dimanche : 09h30-12h30 / 14h00-18h00**

**Conditions et réservation :**  
**02 54 20 27 18 - chateau.fougeres-sur-bievre@monuments-nationaux.fr**

**Plein tarif : 7 € ; Tarif réduit : 5,5 € ;  
 Gratuité : moins de 26 ans.**

## SAVIGNY-SUR-BRAYE



### Jardin de Brunel

4 La Basse-Brunellière  
 Tél : 07 88 80 80 98

*Jardin privé de style anglais, créé par un passionné non professionnel.*



### Visite découverte du charmant jardin d'un amateur passionné

Promenade dans un jardin de style anglais où vous pourrez y découvrir multiples végétaux et objets de décoration.

**Samedi et dimanche : 10h00-19h00**



### Jardin du château de Frétay

2, route de la Madeleine  
 Tél : 06 83 85 66 35

*Jeune potager créé il y a 5 ans sur une surface d'un hectare. Il comprend des carrés de légumes et fleurs mélangées, une roseraie, une cabane en osier vivant, un champ de 600 lavandes, un potager aphrodisiaque, un jardin blanc, un verger et cette année en nouveauté un labyrinthe en forme de feuille d'acanthé.*



## 41 - Loir-et-Cher

### Visite du potager du château de Frétay

Visite avec la propriétaire.

**Samedi et dimanche : 10h00-18h00**



### Le Jardin de Lili

19 rue de la Brunellière

Tél : 06 85 28 94 71

*Jardin de particulier, mélangeant élégamment légumes et plantes. Intégrant également des structures en fer (serre et pergola) fabriquées par la propriétaire.*



### Visite libre

Jardin privé familial ouvert pour sa première année. Ravi de faire découvrir ce lieu de plaisir et d'enchantement au public aimant les jardins.

**Samedi et dimanche : 10h00-19h00**

## SUÈVRES



### Le Clos Saint-Lubin

10 rue de Gastines

Tél. 06.64.58.82.56

<http://www.sylvatica-plantes.fr>



*Dans un ancien clos de vigne, un premier jardin d'inspiration romantique a été créé au XIX<sup>e</sup> siècle avec, entre autre, la réalisation d'une grotte ornementale. Le jardin a été repris en main depuis une dizaine d'années avec l'installation d'une collection de plantes adaptées aux sols secs et calcaires.*

### Visite libre d'un jardin sans arrosage

Venez découvrir un jardin sauvage et sans arrosage inspiré par les paysages de garrigue.

**Samedi et dimanche : 10h00-12h30 / 14h00-19h00**





## Jardins du château de Talcy

Rue du Château

Tél. 02.54.81.03.01

<http://www.monuments-nationaux.fr>



*Le château de Talcy est un château Renaissance, rebâti à partir de 1520 par un banquier italien. Cassandre, la fille du premier propriétaire, inspire au poète Ronsard les célèbres vers « Mignonne, allons voir si la rose... » Diane, sa nièce, est la muse du jeune Agrippa d'Aubigné. La fille de Cassandre compte dans sa descendance directe Alfred de Musset. Un des derniers propriétaires, Albert Stapfer, est le premier traducteur du poète allemand Goethe. Il est agrémenté d'un verger de collection aux nombreuses formes palissées (domaine 7 ha, verger 1 ha).*



### À la découverte du patrimoine naturel du domaine

Les visiteurs pourront se promener dans les allées pour admirer à loisir les dernières merveilles de ce jardin historique dont l'importance et la qualité de la restauration lui ont valu l'obtention du label Jardin remarquable en 2022.

**Samedi et dimanche : 09h30-12h30 / 14h00-18h00**

**Conditions et réservation :**  
 02 54 81 03 01 - [chateau.talcy@monuments-nationaux.fr](mailto:chateau.talcy@monuments-nationaux.fr)  
<http://www.facebook.com/chateaudetalcy/>  
<http://www.chateau-talcy.fr>

**Le billet pour les jardins donne également accès au château et à l'exposition**

**Plein tarif : 7 € ; Tarif réduit : 5,5 € ; Gratuité - de 26 ans.**



### Safari chorégraphique

La Compagnie Nuit & Jour vous invite à parcourir les jardins remarquables du château de Talcy en suivant un spectacle de danse contemporaine. Ce spectacle déambulateur convivial et accessible à tous se compose de courtes pièces où de curieux personnages dansant émergent du paysage. Le spectacle rappellera que le château de Talcy bénéficie du label «Maison des Illustres» en mettant à l'honneur les muses. Une façon unique et originale de (re-)découvrir ce lieu chargé d'histoire.

**Samedi: 16h00-17h00**

**Détails : sur réservation**



## 41 - Loir-et-Cher

### Visite dialoguée avec un jardinier

Partez à la découverte des cinq sens dans les Jardins Remarquables de Talcy en compagnie de l'un des jardiniers du château. Une balade dialoguée pour mettre en valeur la nature et la technique de professionnels des jardins.

**Samedi et dimanche : 10h30-11h30 /  
14h30-15h30 / 16h00-17h00**

**Conditions et réservation :**  
02 54 81 03 01 - [chateau.talcy@monuments-nationaux.fr](mailto:chateau.talcy@monuments-nationaux.fr)

**Plein tarif : 7 € ; Tarif réduit : 5,5 € ;  
Gratuité - de 26 ans.**

## VALAIRE



### Jardin des MétamorphOZes

Domaine Du Prieuré  
10 Rue de l'Octroi  
Tél. 02 54 44 14 62

*Parc-jardin d'hier et d'aujourd'hui, habité par l'art contemporain, ce jardin est l'aboutissement de la passion d'un grand-père transmise à sa petite-fille alors âgée de 8 ans. La propriétaire est la 6<sup>e</sup> génération de la même famille à en prendre soin. Succession de petits jardins à thèmes très riches en espèces diverses (de l'arbre au légume) qui s'articulent autour des anciennes douves de l'ancien prieuré du XI<sup>e</sup> siècle. Le jardi'n'ART, et le travail d'artiste pour la gloire d'un jardin. Exposition en pleine nature ainsi que dans la galerie, d'artistes en osmose avec les lieux. Vous pouvez également avoir la surprise de rencontrer un héron cendré, les canards, les poules d'eau, les grenouilles, les libellules, les papillons et une multitude d'oiseaux. Jardin membre de la ligue de protection des oiseaux.*



**Erwan Cléon, sculpture et bijoux bronze**

**Samedi et dimanche : de 14h à 17h**

### Visite guidée

« Comment utiliser ses 5 sens pour se reconnecter à la nature et trouver l'effervescence spirituelle » par la propriétaire jardinière.

**Samedi et dimanche : 15h-16h30**

**Exposition d'art plastique à la galerie**

**Samedi et dimanche : 11h -19h30**



**Emmanuelle Autissier : la spirualité des 5 sens**

**Dimanche : 14h-17h**

**Isabelle Fery : promenade sensorielle intérieure**

Dimanche : 14h-17h

Yvelise Ballu : découverte de la photo montage

Dimanche : 14h-17h

Blabelle : peinture sur verre

Dimanche : 14h-17h

Pour toutes les animations :  
réservation : 02 54 44 14 62 /  
lesmetamorphozes@gmail.com

Tarifs : 5 €. Groupes à partir de  
10 personnes : 4 € par personne.

Tarifs applicable à tous les visiteurs  
du jardin.

## VALLÉE-DE-RONSARD



### Jardin de la Frelonnière

Rue des Cours



#### Instant découverte

C'est un jardin croquignolet à souhait. On y admire d'ailleurs de magnifiques citronniers.

Samedi et dimanche : 10h00-18h00



### Jardin des arts

2, l'Aître Margot  
Tél. 02.54.72.47.31



Le Jardin des Arts est situé à proximité du Manoir de la Possonnière, lieu de naissance et cadre de l'enfance du poète Pierre de Ronsard. Le site, permet de découvrir une grange à colombages de plus de 100 m<sup>2</sup>, du XVII<sup>e</sup> siècle attenant à une ferme restaurée. La conception du jardin de 4000 m<sup>2</sup> s'est inspirée des tableaux de l'artiste avec ses larges mouvements associés à une palette très délicate des couleurs : sur une surface gazonnée, héritage de la prairie, des allées tracées en courbes souples, dégagent la structure de la grange restaurée dans le respect de son caractère rustique. Le mur, qui clôturait déjà la cour de ferme, avec ses deux piliers en pierre de tuffeau, a été respecté, sobrement habillé de lierre, de treille, de chèvrefeuille, et d'une glycine plus opulente à la toison bleu-mauve, lors de sa floraison printanière. Côté cour, en utilisant le mur de tuffeau, la spirale délicate d'une ammonite et une auge rustique, la fontaine est venue plus tard apporter le chant de son filet d'eau, comme une invitation à prolonger la visite vers la grange-exposition.

#### Visite libre d'un jardin d'artiste

Jardin d'agrément servant d'écrin à une grange à colombages du XVII<sup>e</sup> siècle, où sont exposées les œuvres picturales contemporaines de Jannette Dubouilh. Une pianiste sera présente en intermittence dans les différents jardins ouverts dans le village.

Samedi et dimanche : 10h00-19h00

## 41 - Loir-et-Cher



### Jardin des Courants du Loir

Les Courants, 24 bis Marie-Dubois,  
Couture-sur-Loir  
Tél : 02 54 72 40 33  
<http://www.lesjardinsdecassandre.com/le-jardin-des-courants-du-loir/>

*C'est un grand jardin de rosiers grimpants accompagné de parterres de vivaces et d'annuelles, d'une collection de dahlias et d'arbustes très originaux. Bernard et Jeannine Leclerc entretiennent ce jardin avec beaucoup d'amour et de travail. Ils ont développé un accueil très chaleureux pour le public. Bernard a été maire de Couture pendant deux mandatures. Avec Jeannine, ils ont donné énormément de leur temps et de leurs forces pour développer le fleurissement du village.*



### Visite d'un jardin de roses et d'annuelles

**Samedi et dimanche : 10h00-19h00**



### Jardin des Délices

3 rue Racan, Couture-sur-Loir  
Tél. 06 33 77 67 32  
<http://www.lesjardinsdecassandre.com/le-jardin-des-delices/>

*C'est un jardin à visiter pour la gourmandise. Il allie les plaisirs potagers et l'art des desserts puisque la jardinière est passionnée de cuisine.*

### Visite commentée d'un jardin de gourmandises

C'est un jardin de village qui associe arbres et

arbustes, massifs de vivaces et fleurs, carrés potagers et verger qui offrent les fruits de la gourmandise.



**Samedi et dimanche : 10h00-19h00**



### Jardin du Lapin

24 rue Louis-Pasteur  
Tél. 02.54.72.69.25  
<http://www.lesjardinsdecassandre.com/le-jardin-du-lapin/>

*C'est un mini jardin qui se donne des allures de grand, on y fait mille découvertes inattendues... surtout quand le lapin apparaît ! Nous devons à Maryline et Sébastien ce superbe jardin.*



### Visite découverte

C'est un jardin de surprises où les végétaux sont mis à l'honneur, en racontant des histoires. On y fait mille découvertes inattendues et joyeuses.

**Samedi et dimanche : 10h00-19h00**





## Jardin du Liseron

2 rue Pasteur

Tél. 02.54.72.46.50

<http://www.lesjardinsdecassandre.com/le-jardin-du-liseron/>

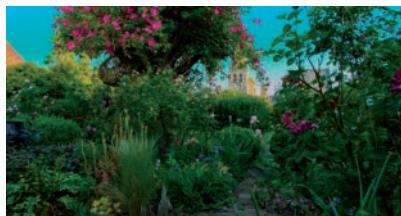
*Ce jardin a été créé en 2000 par l'artiste peintre Geneviève Naudin. Jardin d'odeurs, de couleurs et de saveurs, plus de 500 variétés botaniques s'y côtoient dans un fouillis apparent mais extrêmement ordonné.*



### Visite découverte du jardin du Liseron

Geneviève et Hervé vous accueillent pour ce grand tour de jardin où tous les sens sont sollicités. L'amour des jardiniers pour la vie et le partage !

**Samedi et dimanche : 10h00-19h00**



## Jardin du Poirier

2 rue Racan

Tél. 02.54.72.47.52

<http://www.lesjardinsdecassandre.com/le-jardin-du-poirier/>

*C'est un parc et un potager qui entourent la maison de Marie du Bois, valet de chambre de Louis XIII et de Louis XIV. Marie-Noëlle Givaudon entretient avec art ce très grand jardin.*

### Visite libre du parc et des jardins

**Samedi et dimanche : 10h00-19h00**



## Jardin du Rucher

25 rue Pasteur

*Un jardin pour apprendre à connaître le monde des abeilles ainsi que la vie dans la ruche.*



### Visite au monde des abeilles

C'est un jardin pédagogique où on apprend à mieux connaître les abeilles domestiques et sauvages.

**Samedi et dimanche : 10h00-19h00**



## 41 - Loir-et-Cher



### Le jardin de l'École

3 Ruelle des Écoles

*Jardin de l'école du village. C'est un potager pédagogique entièrement bio ! Il est animé par Étienne Mouly, créateur du jardin aux volets bleus. Les élèves y cultivent leurs légumes consommés ensuite à la cantine.*



#### Visite découverte

Visite libre - Ici, les enfants apprennent à cultiver, observer et se régaler des légumes et des fruits récoltés.

**Samedi et dimanche : 10h00-19h00**



### Jardin Ti-Pin

7 rue Racan



*La partie gazon est laissée en libre évolution pour laisser s'exprimer la flore spontanée, nous avons notamment des orchidées sauvages (Orchis bouc...), nous comptabilisons une trentaine d'espèces herbacées (Achillée millefeuille, pâquerette, Pissenlit, Carotte sauvage, Véronique petit-Chêne, Violette, Lamier-pourpre, Sénéçon commun...). Concernant les espèces faunistiques, nous avons pu observer : Tarin des Aulnes, Pic épeiche,*

*Pic Noir, Pinson des arbres, Pigeon ramier, Mésange bleue, Mésange à longue queue, Mésange charbonnière, Grive musicienne, Troglodyte mignon, Pie bavarde, Buse variable...).*

#### Ateliers pédagogiques

Un jardin sauvage avec son verger, son potager permacole, ses beaux arbres. Des allées sont dessinées là où la flore s'exprime librement et accueille une faune variée d'insectes et d'oiseaux.

**Samedi et dimanche : 10h00-19h00**



### Jardins du Manoir de la Possonnière

La Possonnière



*Maison natale de Pierre de Ronsard dont les nouveaux jardins créés en 2020 s'inspirent librement de la Renaissance. On y retrouve une roseraie, un labyrinthe, un bosco, une chambre de verdure, une pergola, un potager... La conception s'est largement appuyée sur les végétaux et les thèmes paysagers présents dans la prose de Ronsard comme la rose, bien sûr, mais aussi l'abricotier, la vigne ou le laurier.*



## Visite libre des jardins

Visitez à votre rythme les jardins d'inspiration Renaissance créés en 2020.

**Samedi et dimanche : 14h00-18h00**

## Visite guidée des jardins

Visite commentée - Notre guide-conférencière partagera avec vous sa passion pour l'histoire des végétaux implantés dans le jardin d'inspiration Renaissance et la poésie de Ronsard

**Samedi et dimanche : 14h30-15h30 / 16h00-17h00**

**Tarifs : 3 € / gratuit pour les moins de 15 ans**



## Le jardin du Pin

Le Pin, Couture-sur-Loir



## Visite découverte

Visite libre - Un beau jardin où se côtoient un potager soigné, des vivaces variées et un arboretum.

**Samedi et dimanche : 10h00-19h00**

## VENDÔME



## Cour du cloître de la Trinité

5 rue de l'Abbaye

Tél : 02 54 89 41 86

*Dans l'ancienne abbaye bénédictine de la Sainte-Trinité, le jardin de la cour du cloître est structuré en quatre carrés délimités par des bacs plantés de camomille, choux, coquelicot, bleuet, thym et origan. Le tracé de ces bacs forme une croix, rappelant la fonction spirituelle du lieu auprès de l'église abbatiale, avec en son centre, un figuier, et des ifs en pots, placés aux quatre angles. La cour sert de cadre, en été, à événements ponctuels.*



## Atelier pour enfants 6-10 ans – Plantes et 5 sens au cœur de l'abbaye

Après une découverte de plantes autour des 5 sens, les enfants réaliseront une carte illustrée pleine d'épices de leur choix. Atelier conçu par le service patrimoine de Vendôme, encadré par deux guides conférencières de Vendôme ville d'art et d'histoire. Durée 1h30

**Dimanche : 15h00-16h30**

## Conditions et réservation :

**Pré inscriptions à l'Office de tourisme au 02 54 77 05 07 (limité à 12 jeunes).**





### Parc du château

6 rampe du Château

Tél : 06 75 16 45 35

<http://www.chateauvendome.fr>

*Le premier point fortifié au XI<sup>e</sup> siècle est un donjon quadrangulaire au nord ouest d'un promontoire rocheux dominant la vallée du Loir. Le château est délaissé pour finalement passer dans le domaine de la Couronne en 1712. La vente révolutionnaire va morceler le château et contribuer à sa transformation au XIX<sup>e</sup> siècle en un parc romantique aux allées sinueuses. Le cèdre majestueux planté en 1807 et la vue panoramique sur la ville sont les points d'orgue de ce parc d'agrément de 6 hectares. Une collection d'hortensias présente les nombreuses variétés créées par Émile Mouillère et ses descendants, horticulteurs vendômois de la fin du XIX<sup>e</sup> siècle jusqu'au milieu des années 1950. Le visiteur peut ainsi redécouvrir ces variétés vendômoises de renommée internationale, fruits d'un patient travail de croisement et de sélection.*



### Parcours sensoriel et ludique

Parcours ludique et sensoriel dans le parc du château : grimpe d'arbre, jeux en bois, sentier pieds nus, jardin des senteurs et stands découverte du bouleau et de la sève, des plantes et de ses vertus médicinales.

**Samedi : 14h30-19h00**

## BELLEGARDE



### Jardin de Diane et Patrick

101 et 103 rue de République

Jardin contemporain de près d'un hectare, entièrement arboré. Un endroit associant des arbres remarquables, des plantes et fleurs variées, une pièce d'eau poissonneuse et des créations artistiques. Nombreux arbres (Red wood, alibysia, pins, saules, érables, cyprès, mélèze, eucalyptus, etc). Nombreux arbustes (Viburnums, buis, robinie, frenctodendron, lilas des indes, etc.) et plantes annuelles.

#### Visite en présence du propriétaire

Visite commentée.

Samedi et dimanche : 09h00-19h00

Accessibilité : Handicap moteur



son d'habitation. Un jardin au naturel, une cour fleurie, un bassin d'ornement qui accueille son couple de canards et poissons, poules naines en liberté, nombreux oiseaux du ciel et toute une petite faune qui concoure à l'équilibre du jardin. Des massifs de différentes tailles où il y a environ 2000 vivaces et arbustes.



#### Visite du jardin

Venez découvrir un jardin au naturel, une cour fleurie, un bassin d'ornement et des massifs de différentes tailles en compagnie de la propriétaire.

Samedi et dimanche : 14h00-18h30

## INGRANNES



### Arboretum des Grandes Bruyères

152 Route de Vitry-aux-Loges

Tél : 02 38 57 28 24

[www.arboretumdesgrandesbruyeres.fr](http://www.arboretumdesgrandesbruyeres.fr)

Havre de paix au cœur de la forêt d'Orléans, l'Arboretum paysager des Grandes Bruyères allie l'agrément de la promenade et la découverte d'arbres exotiques originaires des climats tempérés du globe. Dans ce « Jardin Remarquable », vous cheminez au travers d'ensembles paysagers d'où émane une harmonie reposante. En 14 ha, vous voyagez de l'Europe à l'Amérique en passant pas l'Asie ! 7000 arbres et arbustes, finement agencés, créent des paysages uniques et changeant tout au long de la saison. Les bruyères et Magnolias puis les fruitiers d'ornement de mars à mai, laissent

## BRAY-SAINT-AIGNAN



### Jardin de Martine Poggi

160 petite route des Bordes

Tél. 02.38.35.55.74

<http://www.123siteweb.fr/LESCLEMATITES/>

Autour d'une ferme, domaine de 16 000 m<sup>2</sup>, occupé en grande partie par des chevaux et un jardin d'ornement de 2000 m<sup>2</sup> autour de la mai-

## 45 - Loiret

*progressivement la place aux Rhododendrons, Cornouillers américains et chinois et aux Roses. Enfin, les couleurs d'automne flamboient dans tous les jardins et arboretums du parc. C'est un spectacle vivant et envoûtant ! Depuis toujours entretenu de manière biologique, vous pourrez également y observer une belle variété d'oiseaux, d'insectes et d'amphibiens. Un endroit unique pour voyager, découvrir et/ou se reposer...*

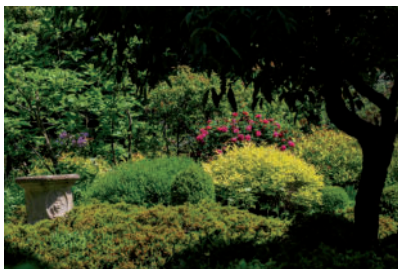


### Visite libre : L'Arboretum début juin

Visiter l'Arboretum début juin, c'est exposer ses 5 sens à la surprise ! La beauté des paysages et des détails de fleurs bien sûr, le doux parfum des roses évidemment, le chant des oiseaux et de l'eau qui coule, le goût des aromatiques au potager ou des plantes sauvages comestibles, et pourquoi pas la douceur des allées engazonnées sous vos pieds... Laissez-vous emporter par ce tourbillon sensoriel que vous offre l'Arboretum des Grandes Bruyères

**Samedi et dimanche : 10h00-18h00**

**Tarifs : Adulte 12,50€ ; Enfant 6-12 ans 10€ ; gratuit jusqu'à 5 ans. Sans réservation. Entrée valable toute la journée (la sortie n'est pas définitive)**



### Visite commentée : visite sensorielle

Vos 5 sens seront stimulés lors de cette visite guidée spéciale. Car, la nature, à l'Arboretum des Grandes Bruyères plus encore qu'ailleurs, nous offre toutes les sensations : douce et belle, poivrée ou suave, enchanteresse...

**Samedi et dimanche : 15h00-16h30**

**Conditions et réservation :**  
[www.arboretumdesgrandesbruyeres.fr/visite](http://www.arboretumdesgrandesbruyeres.fr/visite)

**Tarifs : Adulte : 20 € ; enfant 6-12 ans : 6€ ; Gratuit jusqu'à 5 ans. Réservation conseillée. La participation à la visite guidée donne également accès à l'Arboretum en visite libre pour la journée.**

**Accessibilité : Handicap moteur**

## MÉNESTREAU-EN-VILLETTE

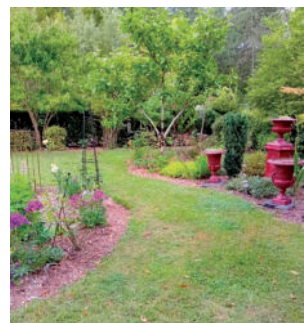


### Le jardin de Camille

1923 route des Saint-Martin

Tél : 06 37 75 37 12

*Jardin d'amateur d'un demi-hectare avec massifs et une partie boisée, à visiter de façon libre ou commentée. L'espace est aménagé depuis une vingtaine d'années. Présence d'une exposition de poteries et de céramiques.*



### Visite commentée

En fonction des envies de chacun, la visite se fera accompagnée ou non. Des livres seront à disposition. Au fil du temps, le jar-

din se modifie. La partie dénommée «Le clos des ifs» est la plus riche en massifs, dont le dernier, commencé cet automne et finalisé au printemps, est d'inspiration italienne. La visite est assurée par la propriétaire qui sera ravie d'échanger avec ses visiteurs et d'offrir le verre de l'amitié jardinière. Au fond de la propriété les arbres du « Bosquet » invitent plus à la promenade libre.

**Samedi et dimanche : 09h00-19h00**



*de clématites multicolores. De nombreuses autres plantes rares ont été plantées depuis près de 30 ans dans ce marais aménagé au Moyen Âge, pour donner à ce site à la fois une valeur botanique mais aussi un charme qui permet au visiteur de s'accorder une échappée dépayssante. Le jardin trouve tout son charme et sa particularité avec les nombreux canaux des Mauves qui serpentent au milieu d'îlots plantés.*



## MEUNG-SUR-LOIRE

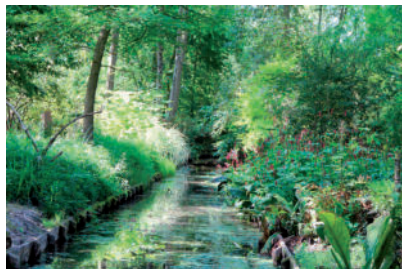


### Jardin Arboretum d'Ilex

La Nivelle

Tél. 06.70.95.37.70

[www.jardinarboretumdilex.com](http://www.jardinarboretumdilex.com)



*Le Jardin Arboretum d'Ilex est un site unique en région Centre-Val de Loire et en France. Ce jardin est un conservatoire exceptionnel par sa valeur botanique et son esthétique comprenant notamment 4 collections nationales inscrites au CCVS. 450 variétés d'Ilex (houx) côtoient une collection d'hostas opulentes, d'astilbes graciles et*

### Visite libre du jardin

Visite du jardin arboretum à la découverte d'une multitude de plantes aux couleurs variées, au son des oiseaux et du bruissement des arbres et au parfum des fleurs. L'eau de la rivière des mauves vous accompagnera tout le long de ce parcours sensoriel.

**Samedi et dimanche : 14h00-18h00**

**Tarifs : 7€ pour les adultes, gratuit moins de 18 ans**



### Jardins de Roquelin

Roquelin

Tél. 06.70.95.37.70

[www.lesjardinsderoquelin.com](http://www.lesjardinsderoquelin.com)



De tout temps, les rosieristes ont créé des nouvelles roses. Ces roses se retrouvent dans de nombreux jardins et notamment aux jardins de Roquelin spécialisés dans les variétés de roses anciennes. Belle collection de 500 variétés de roses principalement anciennes, mais de nombreux animaux s'y promènent également.

#### Visite libre

Visite des jardins de Roquelin avec le parfum des roses, le chant des oiseaux et de la basse-cour. La multitude de couleurs avec les fleurs mais aussi des animaux comme les paons vous accompagneront tout le long du parcours.

**Samedi : 10h00-22h00**

**Dimanche : 10h00-18h00**



**Tarifs : 6 € pour les adultes | Gratuit pour les moins de 18 ans**

## ORLÉANS



### Parc Floral de La Source

Avenue du Parc Floral

Tél. 02.38.49.30.00

[www.parcfloraldelasource.com](http://www.parcfloraldelasource.com)

Le jardin accueille en son sein la naissance du Loiret. Épousant la forme d'un site naturel, il est composé d'espaces où se juxtaposent les mondes végétal, minéral et animal. Sa situation géographique singulière, à la lisière entre le coteau de Sologne et la plaine du Val de Loire, donne à son paysage un relief particulier. En son centre, après un parcours souterrain de plusieurs kilomètres, émerge deux résurgences du Loiret dont la plus célèbre : le Bouillon. Au rythme des saisons se succèdent les floraisons, d'abord dans les sous-bois puis dans les jardins ou le long des allées, renouvelant ainsi continuellement la physionomie du parc.



#### Visite commentée : sortie Nature

Dans le cadre des RDV aux Jardins sur la thématique des « 5 sens au jardin » et des 24h de la Biodiversité, le Parc floral de La Source vous propose une connexion avec la nature. Participez samedi 1<sup>er</sup> et dimanche 2 juin, à une sortie nature avec Plume de Nature ! Trans-



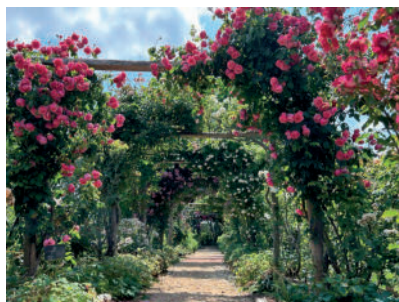
formez-vous en explorateur du parc floral avec Angélique. Un véritable voyage parmi les fleurs, les fruits, les couleurs et les odeurs parfumées...

**Samedi et dimanche : 15h30-16h30**



Animation comprise dans le tarif d'entrée - Billeterie en ligne pour l'entrée au Parc floral

créant des volumes, des zones d'ombre mettant en valeur les couleurs des fleurs, étoffant leurs silhouettes. Un mélange qui attire de plus en plus de passionnés de roses, venant du monde entier. La roseraie couvre aujourd'hui une superficie de 5000 m<sup>2</sup> environ. Elle a une dimension à la fois patrimoniale et écologique puisqu'on y produit également des fruits et légumes bio.



## PITHIVIERS-LE-VIEIL



### La Roseraie de Morailles

1 rue André-Ève  
Tél. 02.38.30.23.87  
[www.roseraiedemorailles.com](http://www.roseraiedemorailles.com)

À la fin des années 80, André Ève, rosieriste mondialement connu, a commencé par créer des haies champêtres. Une façon de préserver la biodiversité et d'encourager les mélanges d'espèces : les prémices d'une roseraie qu'il veut différente, associant les vivaces aux nombreuses variétés de roses : anciennes, botaniques et roses modernes. C'est néanmoins en recherchant les variétés anciennes et oubliées, en les remettant au goût du jour car il aimait leur parfum et leur générosité, qu'il se fait connaître dans le monde entier. 700 variétés de roses anciennes côtoient ici plus de 600 vivaces (géraniums, delphinium, nepetas, graminées, etc.). Un jardin qui ne ressemble guère aux roseraies classiques et où il fait bon se promener à chaque époque de l'année : voir fleurir l'iris, la rose botanique puis les remontantes jusqu'à l'automne, et admirer la fructification de certaines espèces, qui nourrissent les oiseaux au seuil de l'hiver, dans les feuillages virant à l'or des hostas et des graminées. Les feuillages dans ce jardin sont aussi importants que les roses elles-mêmes :

### Visite de la Roseraie de Morailles

Plongez dans un océan de couleurs et de parfums en découvrant la Roseraie de Morailles à Pithiviers-le-Vieil, dans le Loiret.

Pendant la période de pleine floraison, cet enchantement floral offre un spectacle inoubliable. Plus de 650 variétés des roses anciennes dans toutes leurs nuances éclatantes ainsi que 600 vivaces s'épanouissent sous le soleil, créant une symphonie visuelle incomparable. Venez vous émerveiller devant des variétés rares et des classiques intemporels, déambulant à travers des allées sinueuses. Que vous soyez passionné de jardinage ou simple amateur de belles fleurs, la Roseraie de Morailles vous promet une expérience enivrante au cœur de la nature. Ne manquez pas cette opportunité de vous perdre dans ce paradis floral !

Facebook : [facebook.com/roseraiedemorailles](https://facebook.com/roseraiedemorailles)

**Samedi : 10h00-18h30**

**Dimanche : 10h00-17h30**

Accessibilité : Handicap intellectuel | Handicap auditif | Handicap visuel | Handicap psychique | Handicap moteur

### VIENNE-EN-VAL



#### Le jardin de Véga

6 Chemin du Bourg

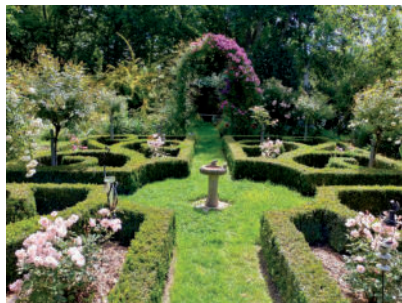
*Jardin paysager avec des rosiers orléanais, anglais, des hydrangeas, des arbres et arbustes rares. Des vivaces classiques, d'autres insolites ont la part belle dans les différents massifs.*

#### Visite libre du jardin

Visite du jardin en présence de la propriétaire/jardinière. Cette année, le jardin a été le théâtre d'importantes modifications :

- Le jardin Maure a connu quelques modifications, son évolution se poursuivra progressivement afin de se rapprocher davantage de son objectif.
- Les premiers pas de la roseraie ont été engagés dans le but de favoriser davantage la biodiversité dans le jardin.
- De nouvelles pépites botaniques ont été introduites.

**Samedi et dimanche : 10h00-13h00 / 14h00-18h30**



**Tarifs : 5 € / Gratuit pour les moins de 16 ans. La totalité du prix est au profit de l'association « La ville est mon jardin » contribuant à fleurir les trottoirs de la commune.**



#### Animation pour les scolaires

De l'importance des sens dans le jardin : découvrir et associer odeur, texture/plante.

Visiter le jardin, éveillez vos sens ! Sentir et toucher des plantes à feuillage parfumé et structuré. Atelier devinettes: associer des odeurs à des plantes vues lors de la visite.

**Vendredi : 10h00-12h00 14h00-16h00**

**Conditions et réservation :  
06 33 20 70 55**

**Gratuit pour les scolaires- une classe par atelier- matériel fourni.**

## YÈVRE-LA-VILLE



### Village-jardin

Le Bourg, Yèvre-le-Châtel

Tél : 02 38 34 23 48

<http://yevre-le-chatel.fr>

*Yèvre-le-Châtel est classé parmi « Les plus beaux villages de France ». Son magnifique patrimoine historique et architectural est mis en valeur par un fleurissement et une végétalisation sobres qui font de ce village un lieu de promenade très prisé.*



### Visite découverte du Village-jardin de Yèvre-le-Châtel

Visite découverte, au départ de la place Saint-Lubin, du Village-jardin de Yèvre-le-Châtel et notamment de sa roseraie consacrée aux obtentions de Marcel Robichon, célèbre rosieriste et prédécesseur d'André Ève.

**Dimanche : 14h30-15h45**



# Notes



A series of horizontal dotted lines for writing notes, starting below the 'Notes' header and extending to the bottom of the page.

# DISTINCTIONS NATIONALES



**Pour les jardins, comme pour le patrimoine monumental, la législation distingue deux types de protection** : l'inscription par décision du préfet de région après avis de la commission régionale du patrimoine et de l'architecture (CRPA) ; le classement (par décision du ministre de la Culture après avis de la Commission nationale du patrimoine et de l'architecture). Ces protections sont attribuées à des parcs et jardins lorsqu'ils présentent du point de vue de l'histoire ou de l'art, un intérêt suffisant (inscription) ou public (classement) pour en justifier la préservation.

*Code du patrimoine, livre VI (loi du 31 décembre 1913).*



**Le label "Jardin remarquable"** est délivré par l'État (ministère de la Culture) sur décision du préfet de région, à des parcs et jardins en fonction des critères suivants :

- composition (organisation des espaces, esthétique de la mise en espace)
- intégration dans le site (insertion paysagère)
- éléments remarquables (eau, fabriques, architectures végétales...)
- intérêt botanique
- intérêt historique
- communication, pédagogie, documentation
- entretien, plan de gestion et respect de l'environnement

Ces jardins doivent être ouverts au public au moins 40 jours par an.  
*Circulaire du 15 décembre 2023 sur le label « Jardin remarquable »*

Liste des 30 jardins remarquables disponible  
sur le site de la DRAC Centre-Val de Loire  
et pour en savoir plus,  
**rubrique "jardins-paysages" dans "nos secteurs d'activités".**





**PRÉFÈTE  
DE LA RÉGION  
CENTRE-VAL  
DE LOIRE**

*Liberté  
Égalité  
Fraternité*

**Direction régionale  
des affaires culturelles**

**Direction Régionale des Affaires Culturelles du Centre-Val de Loire**

6 rue de la Manufacture  
45043 ORLEANS Cedex

Tél. : 02 38 78 85 00

<http://www.culture.gouv.fr/Regions/Drac-Centre-Val-de-Loire>

Brochure réalisée par la DRAC Centre-Val de Loire  
Coordination Openagenda et éditoriale : Sylvie Marchant, conseillère pour la valorisation  
des patrimoines et des jardins  
et Arthur Bourdier, stagiaire manifestations nationales

© Les droits de reproduction de tous les clichés figurant dans ce programme sont réservés

[www.rendezvousauxjardins.fr](http://www.rendezvousauxjardins.fr)