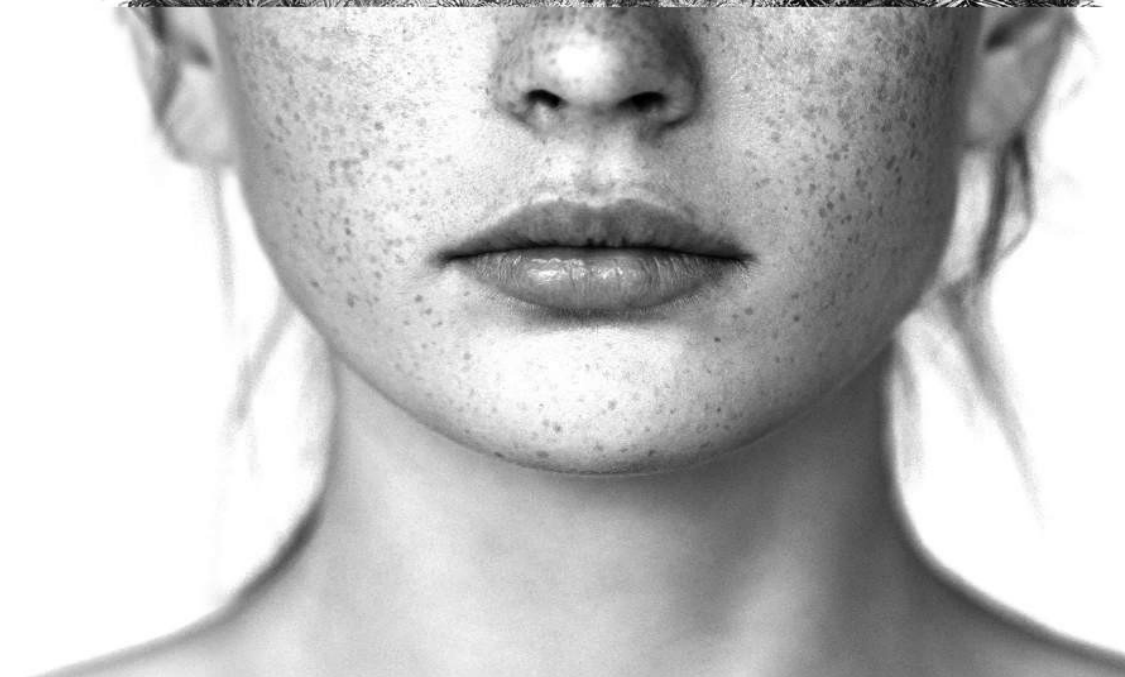


# FAB



# 2018



# TRAVELLING – le projet initial

## Les origines du projet

Travelling est un projet artistique imaginé par le Festival international des Arts de Bordeaux (FAB), venant s'intégrer au dispositif de réalité augmentée du Connectram porté par la société XYZ.

Au cours d'un trajet en tram, les façades des bâtiments deviennent la scène d'un spectacle musical surprenant grâce à la réalité augmentée. Le trajet se transforme en une promenade artistique populaire, unique et captivante.

## Contexte

Bordeaux et sa Métropole se métamorphosent. Ville dite aujourd'hui « la plus attractive de France », elle accueille chaque année de nombreux habitants. L'arrivée de la Ligne à Grande Vitesse (LGV) a augmenté l'impact de cette transformation dans la Métropole, non seulement en rapprochant Bordeaux de Paris, mais aussi avec l'aménagement de nouveaux quartiers.

Grâce au partenariat conduit avec l'opérateur de transport KEOLIS, le projet est un projet itinérant et de territoire.

En choisissant les usagers du tramway et plus particulièrement la ligne C (ligne qui sera la première concernée par le process d'industrialisation du concept de Connectram), le projet va toucher les habitants entre le Grand Parc (l'un des quartiers prioritaires le plus enclavé de la ville) et les quartiers de Terre Neuve, à Bègles, (quartiers populaires et quartiers prioritaires). Cette ligne de tramway traversant le centre historique de la ville, ce projet touchera également les habitants du centre-ville et les touristes nombreux à Bordeaux à cette période de l'année.

## Publics concernés & utilisateurs

Le nombre de voyages annuel sur le réseau TBC de Bordeaux est de 130 millions de voyages annuels pour 5 millions de voyageurs. Le projet touchera ainsi sur la ligne C, en 2018 : 4 000 voyageurs quotidiens, soit 80 000 sur les 20 jours d'exploitation du dispositif.

Diversité des usagers : touristes, habitants, étudiants, enfants et familles, actifs (cité numérique de Terre Neuve), inactifs, retraités. Cette mixité des usagers est recherchée en vue de permettre une expérience immersive commune aux usagers du tram.

## **Le Partenaire technologique**

XYZ a été le partenaire technique du projet CONNECTRAM. Lancé à l'occasion du Congrès mondial ITS (5-9 octobre 2015) et expérimenté jusqu'au 31 décembre 2015 sur la ligne C du tramway de Bordeaux Métropole, Connectram a proposé aux voyageurs une expérience de mobilité facilitée, en temps réel et interactive dans un environnement 2D/3D au sein du futur quartier Euratlantique, entre les stations La Belle Rose et Tauzia. Une première mondiale.

Concrètement, Connectram a plongé le voyageur dans un univers en réalité augmentée grâce à des écrans positionnés sur deux vitres à bord du tram. Le voyage proposé est inédit car il mêle l'environnement réel traversé à des visuels 2D/3D du futur quartier Euratlantique, des informations intermodales en temps réel (stations de vélos V<sup>3</sup> et nombre de V<sup>3</sup> disponibles à chaque instant, arrêts de bus, trains à l'arrivée et au départ de la gare Saint-Jean, etc.).

Cette expérimentation a été coordonnée par KEOLIS Bordeaux Métropole, opérateur du réseau de transport public de Bordeaux Métropole, avec l'établissement public d'aménagement (EPA) Bordeaux Euratlantique, CEA Tech et la société XYZ.

La réussite de cette expérimentation a conduit KEOLIS et ALSTOM (le constructeur du tram) à équiper de façon durable plusieurs tramway de la ligne C de ce dispositif Connectram.

Dans le projet Travelling Music, XYZ a pour mission de réaliser la partie Réalité Augmentée affichée sur les écrans de Connectram. Au-delà de sa mission d'équipement des tramways, le partenaire aura pour mission la mise en image du projet visuel au sein des tramway.

## **Les soutiens**

Le projet Travelling Music est un projet LAURÉAT :

- De la Fondation EDF et France Festivals, dans le cadre de leur dispositif Fest'up, accompagnant les projets innovants et solidaires dans le domaine musical ;
- Du dispositif Services Numériques Innovant, du Ministère de la Culture et de la communication ;
- De l'appel à projet « développement Numériques et Nouveaux usages ».

# TRAVELLING – le projet 2018

ALSTOM, le constructeur du tram, est devenu un des partenaires du projet. Des études complémentaires, tant techniques que financières et d'impact sont lancées. Le développement de l'industrialisation de Connectram prend du retard. Il devient évident que Connectram ne circulera pas pendant la période du FAB 2018, le mois d'octobre 2018.

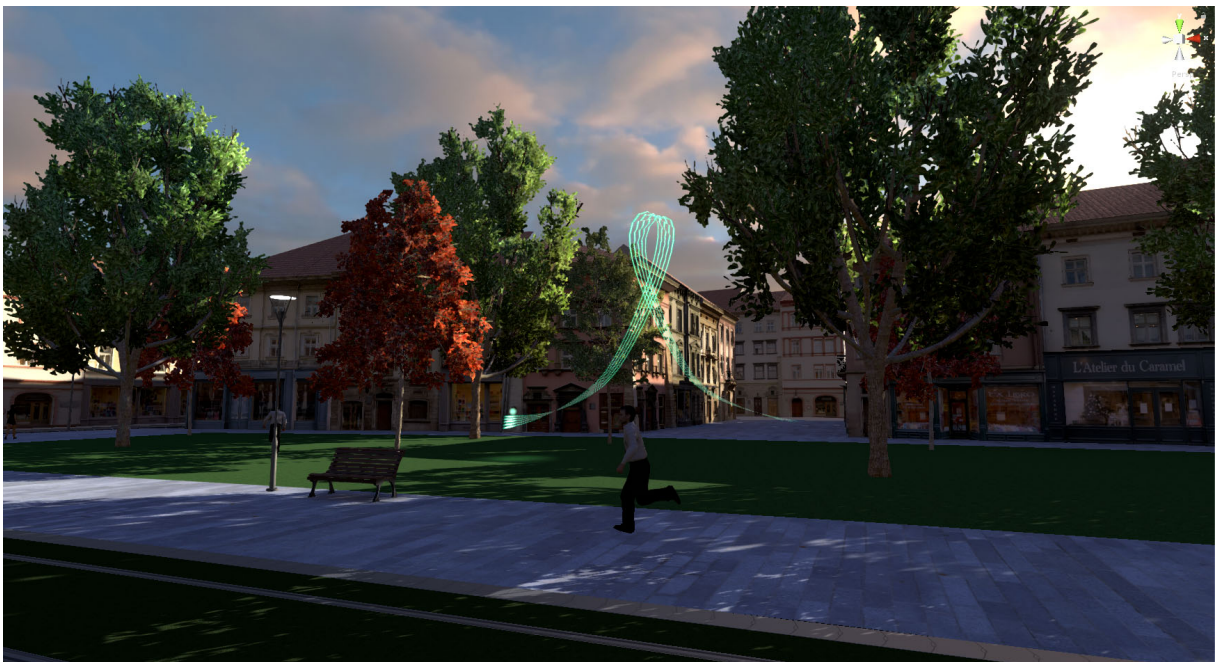
Ce retard dans le développement de la technologie, le dispositif n'ayant pu être intégré au Tram, vient empêcher la réalisation de TRAVELLING dans sa forme initiale dans le délai prévu.

Cependant le FAB tient à pouvoir présenter le projet dès 2018 grâce à **un simulateur 3D**.

XYZ a mis au point un simulateur permettant de visualiser en 3D ce tram de demain, et de rendre possible la présentation du concept de TRAVELLING.

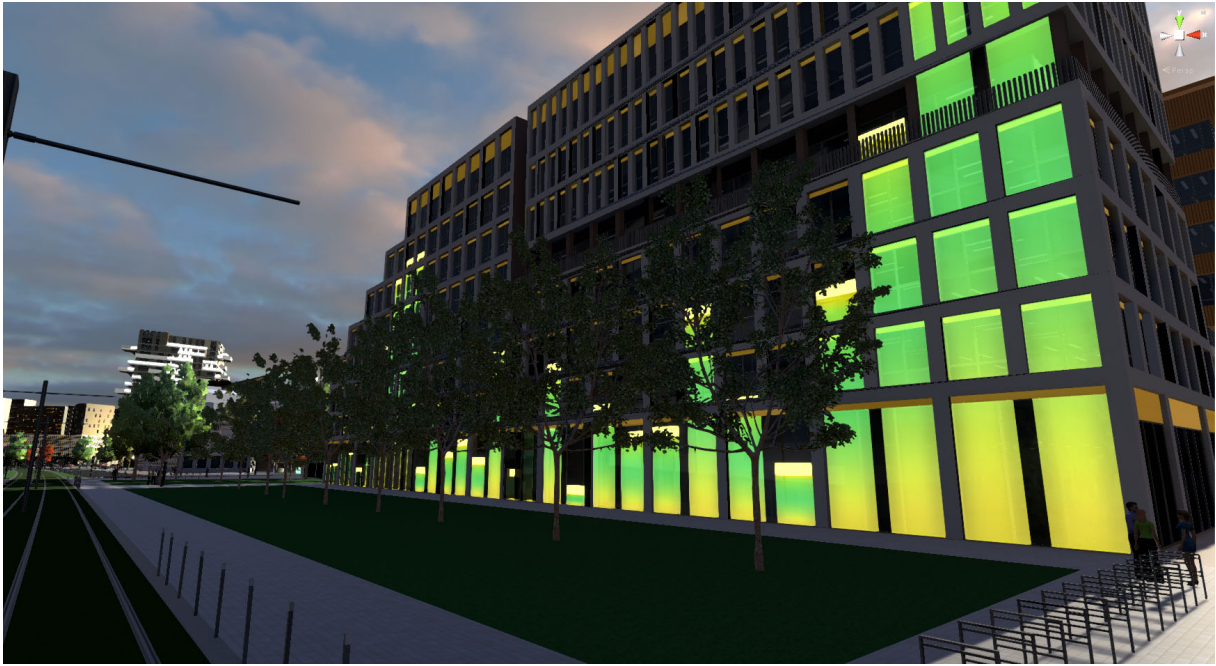
Le FAB a proposé à l'artiste Bruno Lahontâa d'inventer l'amorce de ce projet pour cette présentation en réalité virtuelle. Bruno Lahontâa a imaginé une partition graphique, évoquant la musicalité par l'agencement et le mouvement de formes abstraites, à l'instar de partitions de John Cage.

Pendant 3 jours, du 19 au 21 octobre 2019, 300 personnes ont pu tester ce dispositif hébergé par Cap Sciences. Deux personnes ont été mobilisées en permanence pour accueillir les visiteurs désireux de vivre l'expérience.

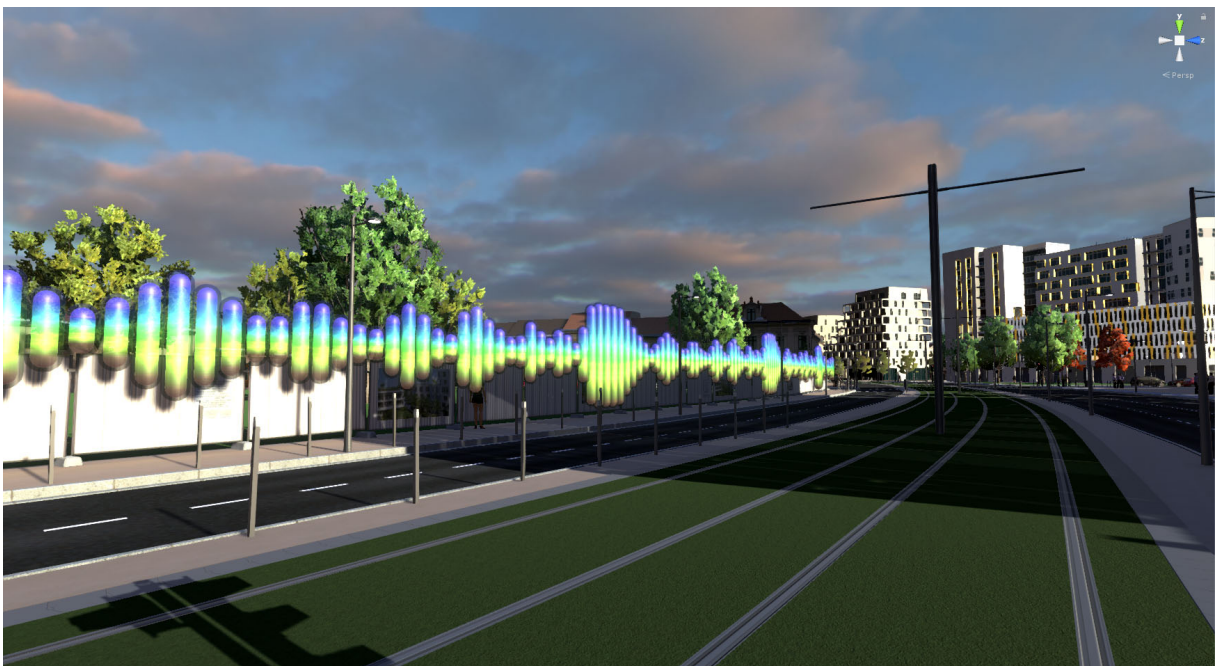


*TRAVELLING – image extraite de l'expérience*

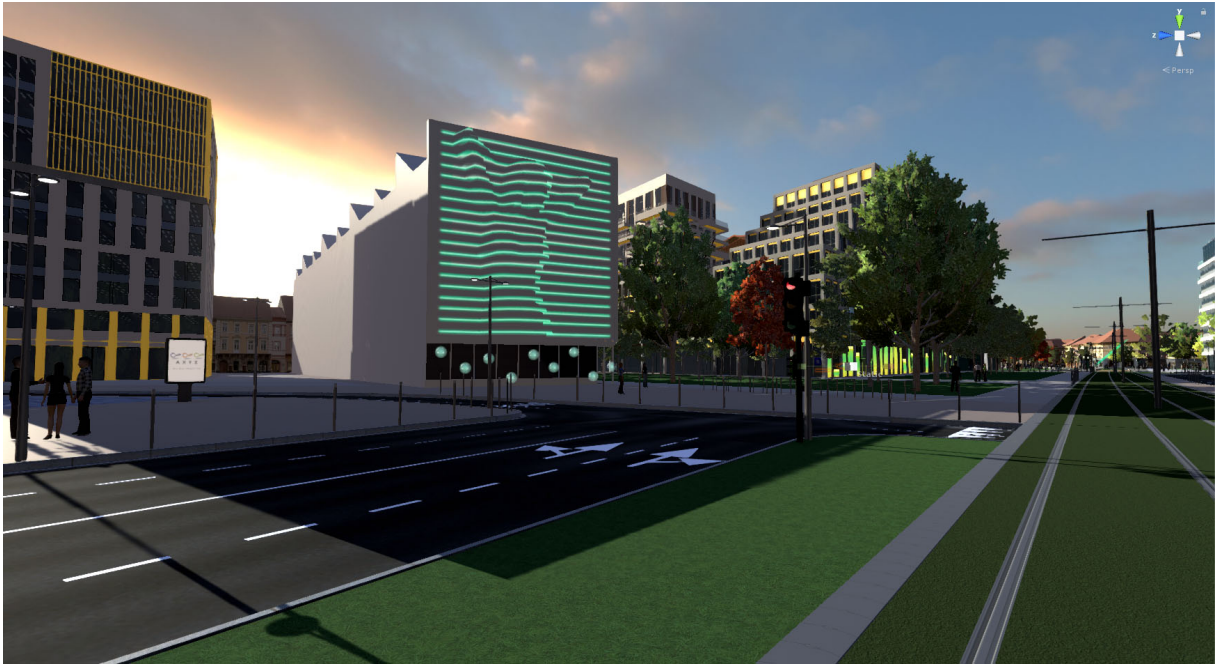




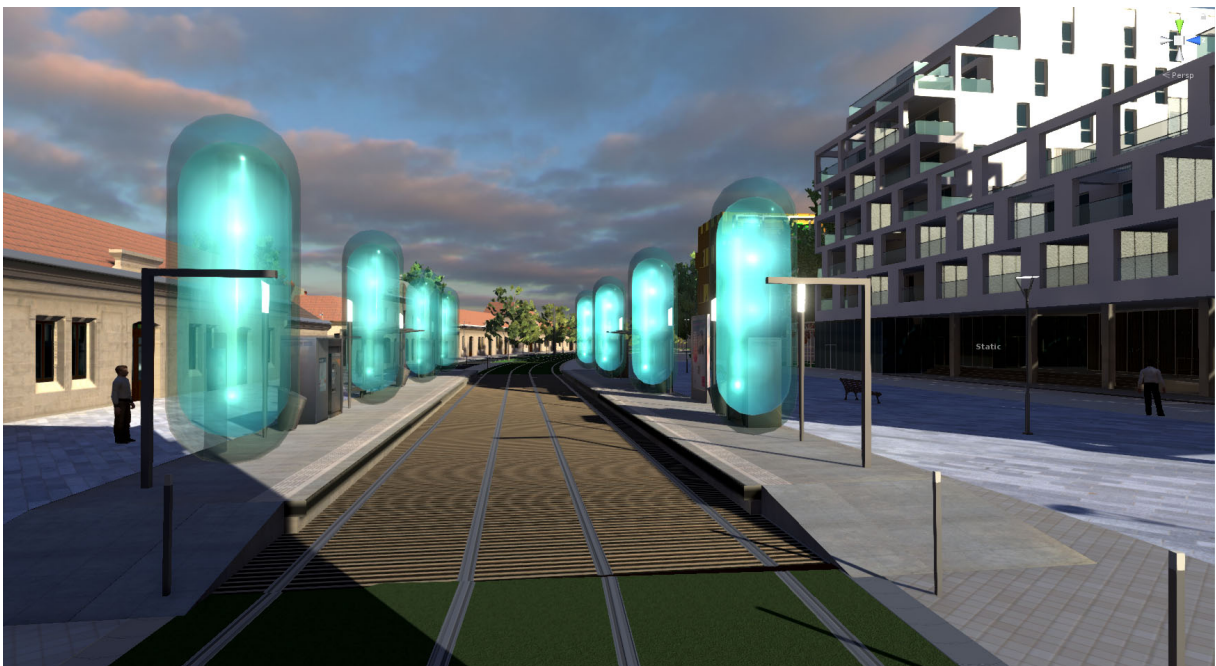
*TRAVELLING – image extraite de l'expérience*



*TRAVELLING – image extraite de l'expérience*



*TRAVELLING – image extraite de l'expérience*



*TRAVELLING – image extraite de l'expérience*





*TRAVELLING – dispositif de diffusion à Cap Sciences*



*TRAVELLING – inauguration à Cap Sciences*



*TRAVELLING – inauguration à Cap Sciences*



*TRAVELLING – Sylvie Violan, directrice du FAB*





*TRAVELLING – Raphaël Dupin, directeur de Cap Sciences*



*TRAVELLING – expérience en cours à Cap Sciences, avec 2 accompagnatrices*

## TRAVELLING – 2019

En 2019, ALSTOM modifie son projet d'intégration d'écrans dans les rames de tram. ALSTOM abandonne à moyen terme la réalité augmentée diffusée sur des écrans remplaçant les grandes vitres du tram.

Des écrans seront installés dans les futures rames de tram de Bordeaux, mais ils ne permettent pas la réalité augmentée. Connectram devient Trainview, le projet TRAVELLING ne peut plus exister tel que prévu.