



PRÉFET DE LA RÉGION PROVENCE-ALPES-CÔTE D'AZUR

**Arrêté modificatif n° : 13028-2020**  
(Arrêté modifié : n°13028-2012 du 26 juin 2012)

Direction régionale des  
affaires culturelles

**Objet** : Zone de présomption de prescription archéologique

Service régional de  
l'Archéologie

Commune de LA CIOTAT (Bouches-du-Rhône)

Le préfet de la région Provence-Alpes-Côte-d'Azur,  
Officier de la Légion d'Honneur  
Chevalier de l'Ordre national du Mérite

VU le code du patrimoine, et notamment son livre V, titre II, relatif à l'archéologie préventive, ses articles L.522-5, R. 523-4 à R. 523-6 ;

VU le code de l'urbanisme, notamment ses articles L. 121-1, R. 111-4, R. 423-3, R. 423-7 à R. 423-9, R. 423-24, R. 423-59 et R. 425-31 ;

VU l'arrêté du Préfet de la Région Provence-Alpes-Côte d'Azur en date du 21 janvier 2019 portant délégation de signature à Monsieur Marc Ceccaldi, directeur régional des affaires culturelles de Provence-Alpes-Côte d'Azur ;

VU l'arrêté préfectoral en date du 12 février 2019 portant subdélégation de signature du Directeur régional à Monsieur Xavier Delestre, conservateur régional de l'archéologie ;

VU l'avis favorable de la Commission Interrégionale de la Recherche Archéologique du Sud-Est après approbation du procès-verbal en date du 4 février 2020 ;

VU l'arrêté n°13028-2012 du 26 juin 2012 ;

**Considérant** les éléments de connaissance du patrimoine archéologique recensés par la carte archéologique nationale sur la commune de La Ciotat, mis en évidence lors de fouilles entreprises à l'occasion de projets d'aménagement et d'urbanisme ou de recherche programmée, lors de campagnes de prospection-inventaire, lors du dépouillement de la documentation écrite ; que ces éléments permettent de présumer que des vestiges archéologiques nombreux ou importants sont présents dans plusieurs secteurs du territoire communal et que leur protection est susceptible d'être affectée par des aménagements ;

Direction régionale des affaires culturelles  
Service régional de l'archéologie  
Bât Austerlitz – 21 allée Claude Forbin – CS 80783 – 13625 Aix-en-Provence cedex 1  
<http://www.culturecommunication.gouv.fr/Regions/Drac-Paca>

## ARRÊTE

### Article 1<sup>er</sup>

Sur l'ensemble de la commune de La Ciotat, conformément aux articles R. 523-4 et R. 523-5 du code du patrimoine, toutes les demandes ou déclarations relatives aux travaux suivants doivent être transmises au Préfet de région :

- réalisation de zones d'aménagement concerté créées conformément à l'article L.311-1 du code de l'urbanisme et affectant une superficie supérieure ou égale à 3 hectares ;
- opérations de lotissement régies par les articles R.442-1 et suivants du code de l'urbanisme, affectant une superficie supérieure ou égale à 3 hectares ;
- travaux d'affouillement, de nivellement ou d'exhaussement de sols liés à des opérations d'aménagement d'une superficie supérieure à 10 000 m<sup>2</sup> et affectant le sol sur une profondeur de 0,50 mètre ; travaux de préparation du sol ou de plantation d'arbres ou de vignes affectant le sol sur une profondeur de plus de 0,50 mètre et sur une surface de plus de 10000 m<sup>2</sup> ; travaux d'arrachage ou de destruction de souches ou de vignes sur une surface de plus de 10000 m<sup>2</sup> ; travaux de création de retenues d'eau ou de canaux d'irrigation d'une profondeur supérieure à 0,50 mètre et portant sur une surface de plus de 10000 m<sup>2</sup> ;
- aménagements et ouvrages dispensés d'autorisation d'urbanisme, soumis ou non à une autre autorisation administrative, qui doivent être précédés d'une étude d'impact en application de l'article L.122-1 du code de l'environnement ;
- travaux sur les immeubles classés au titre des monuments historiques qui sont dispensés d'autorisation d'urbanisme mais sont soumis à autorisation en application de l'article L.621-9 du code du patrimoine ;

### Article 2

Sur la commune de La Ciotat, sont déterminées trois zones géographiques conduisant à envisager la présence d'éléments du patrimoine archéologique, comme le prévoit l'article L.522-5 alinéa 2 du code du patrimoine susvisé ; cf. pièce annexe **13028-I1**, échelle 1/25000<sup>e</sup>

La zone n° 1 (Centre Ville) concerne toutes les parcelles totalement ou partiellement comprises dans le périmètre délimité sur les documents annexés au présent arrêté :

Extrait de carte au 1/25000<sup>e</sup> (**13028-I1**)  
Extrait cadastral au 1/7500<sup>e</sup> (**13028-C2**)

La zone n° 2 (de Saint-Hermentaire au Val Tendre) concerne toutes les parcelles totalement ou partiellement comprises dans le périmètre délimité sur les documents annexés au présent arrêté :

Extrait de carte au 1/25000<sup>e</sup> (13028-I1)

Extrait cadastral au 1/9000<sup>e</sup> (13028-C3)

La zone n° 3 (de La Tour au Peymian) concerne toutes les parcelles totalement ou partiellement comprises dans le périmètre délimité sur les documents annexés au présent arrêté :

Extrait de carte au 1/25000<sup>e</sup> (13028-I1)

Extrait cadastral au 1/7500<sup>e</sup> (13028-C4)

### **Article 3**

Dans les zones n°1 et n°3 déterminées à l'article 2 du présent arrêté, tous les dossiers de demande de permis de construire, de démolir et d'aménager sont présumés faire l'objet de prescriptions archéologiques préalablement à la réalisation de l'opération d'urbanisme ou d'aménagement faisant l'objet de la demande. Il en est de même pour les décisions de réalisation de zones d'aménagement concertées situées dans ces zones.

### **Article 4**

Dans la zone n°2 déterminée à l'article 2 du présent arrêté, seuls les dossiers de demande de permis de construire, de démolir et d'aménager dont la superficie du terrain d'assiette est supérieure à 1000 m<sup>2</sup> sont présumés faire l'objet de prescriptions archéologiques préalablement à la réalisation de l'opération d'urbanisme ou d'aménagement faisant l'objet de la demande. Il en est de même pour les décisions de réalisation de zones d'aménagement concertées situées dans cette zone.

### **Article 5**

Les services instructeurs compétents doivent transmettre, sans délai, les dossiers, demandes et décisions, mentionnés à l'article 3 et à l'article 4 du présent arrêté, aux services de la Préfecture de région (Direction régionale des affaires culturelles, Service régional de l'archéologie, Bât. Austerlitz, 21 allée Claude Forbin – CS 80783 - 13625 - Aix-en-Provence cedex 1) afin que puissent être prescrites des mesures d'archéologie préventive dans les conditions définies par le code du patrimoine susvisé.

## Article 6

En application de l'article R. 425-31 du Code de l'urbanisme, la délivrance d'un permis de construire, démolir et d'aménager ou la réalisation de travaux dans le cadre d'une zone d'aménagement concertée, situés dans les zones déterminées à l'article 2 du présent arrêté, ne peut intervenir avant que le préfet de région ait statué, dans les délais qui lui sont impartis, au titre de l'archéologie préventive.

## Article 7

La réalisation des travaux, objets des demandes d'autorisation d'urbanisme mentionnées à l'article 3 et à l'article 4 du présent arrêté, est subordonnée à l'accomplissement des mesures d'archéologie préventive, lorsqu'elles sont prescrites. Dans ce cas, les décisions d'autorisation d'urbanisme indiquent que l'exécution de ces prescriptions est un préalable à la réalisation des travaux autorisés.

## Article 8

Le présent arrêté sera publié au recueil des actes administratifs de la Préfecture du département des Bouches-du-Rhône et notifié au maire de la commune de La Ciotat qui procédera à son affichage pendant un mois en mairie à compter de sa réception.

## Article 9

L'arrêté et ses annexes seront tenus à disposition du public à la mairie de La Ciotat et à la Préfecture du département des Bouches-du-Rhône.

## Article 10

Le Directeur régional des affaires culturelles, le Préfet du département des Bouches-du-Rhône, ainsi que le maire de la commune de La Ciotat sont chargés, chacun en ce qui le concerne, de l'exécution du présent arrêté.

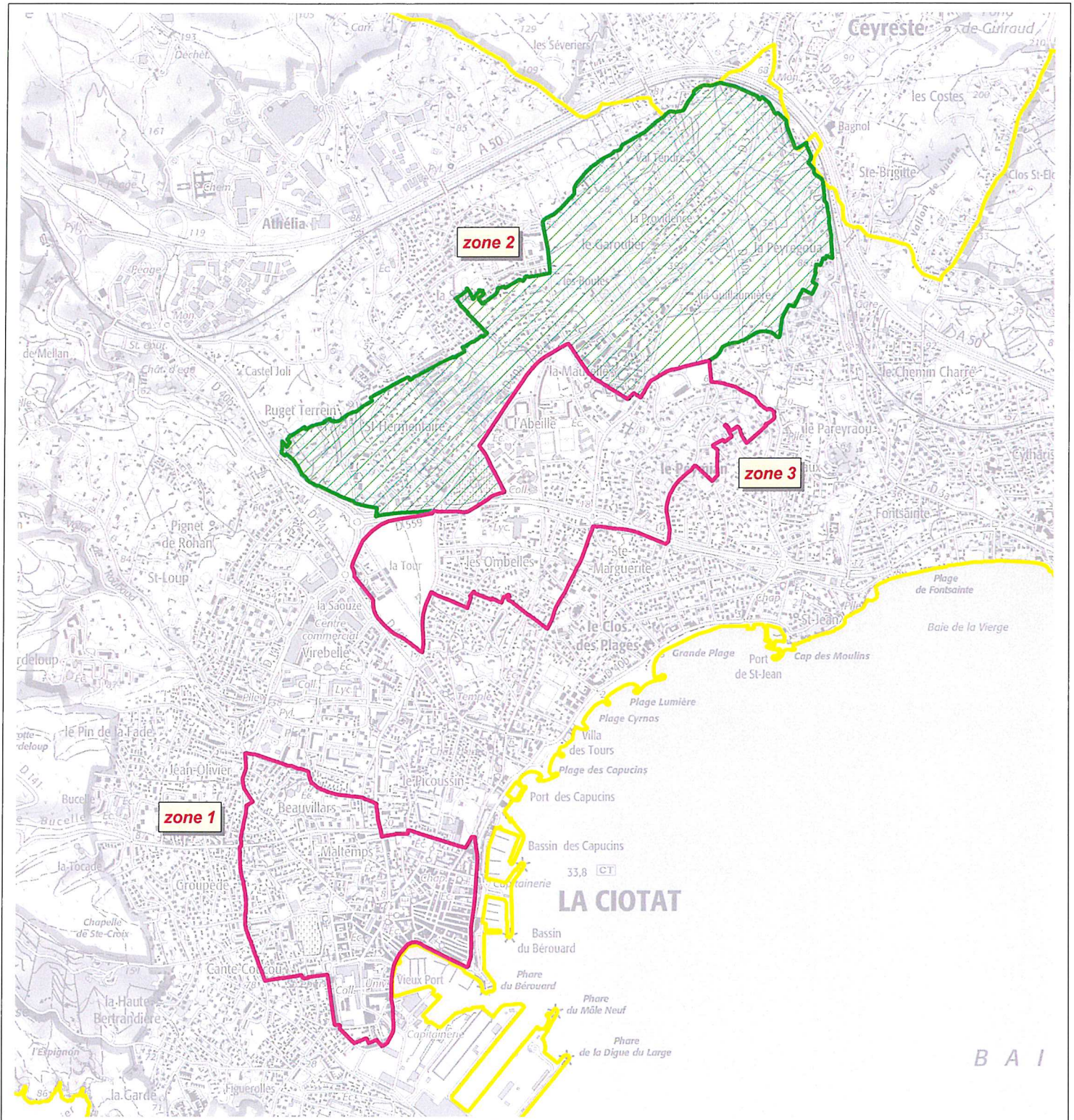
Fait à Aix-en-Provence, le

21 FEV. 2020


Pour le Directeur Régional des Affaires Culturelles  
et par délégation  
Le Conservateur Régional de l'Archéologie


**Xavier DELESTRE**

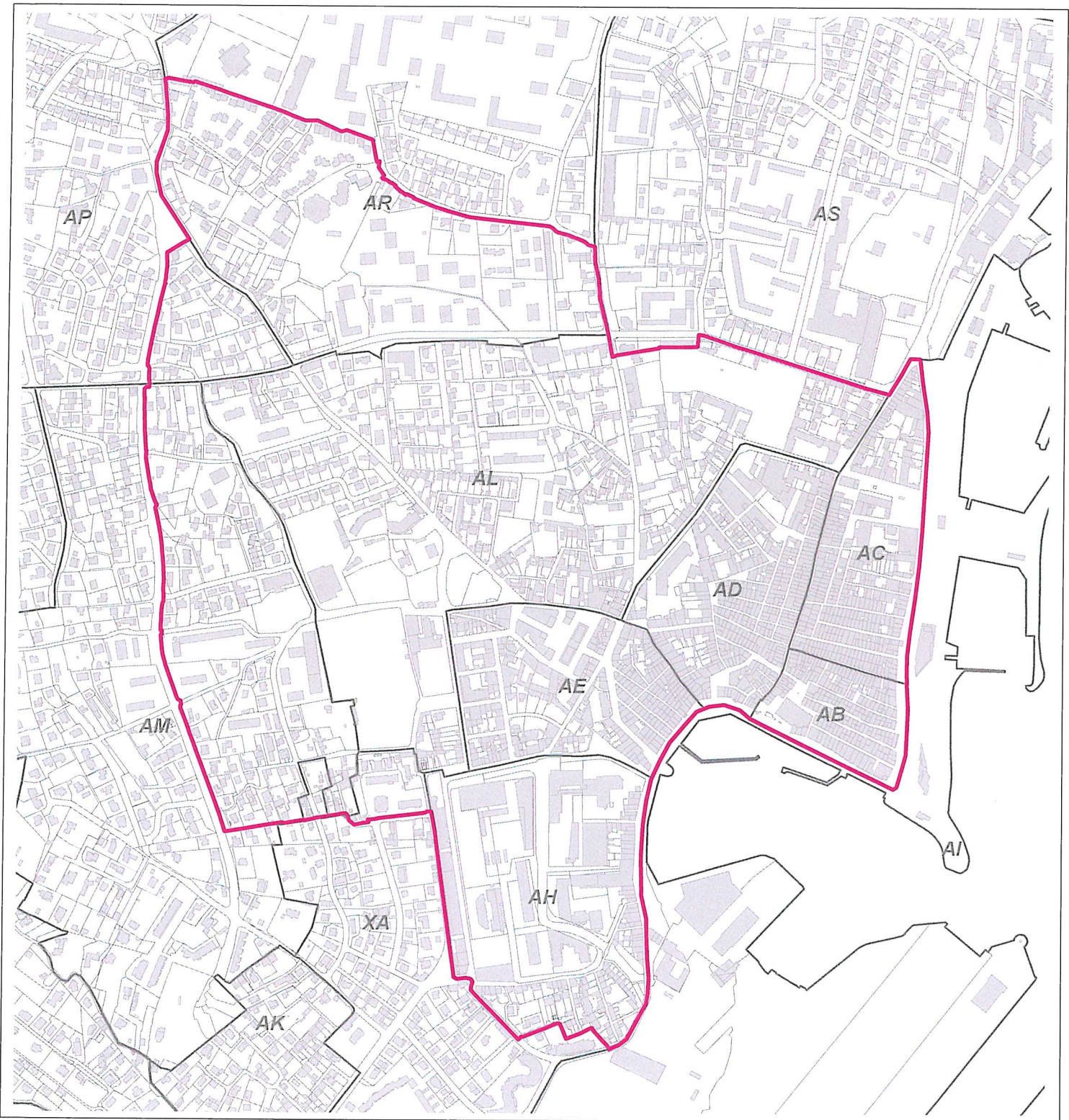
Direction régionale des affaires culturelles  
Service régional de l'archéologie  
Bât Austerlitz – 21 allée Claude Forbin – CS 80783 – 13625 Aix-en-Provence cedex 1  
<http://www.culturecommunication.gouv.fr/Regions/Drac-Paca>



 limite de commune

 zone de présomption de prescription archéologique sans seuil de surface

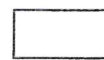
 zone de présomption de prescription archéologique avec seuil de surface



zone de présomption de prescription  
archéologique sans seuil de surface



limite de parcelle



limite de section



limite de commune

Echelle 1/7 500

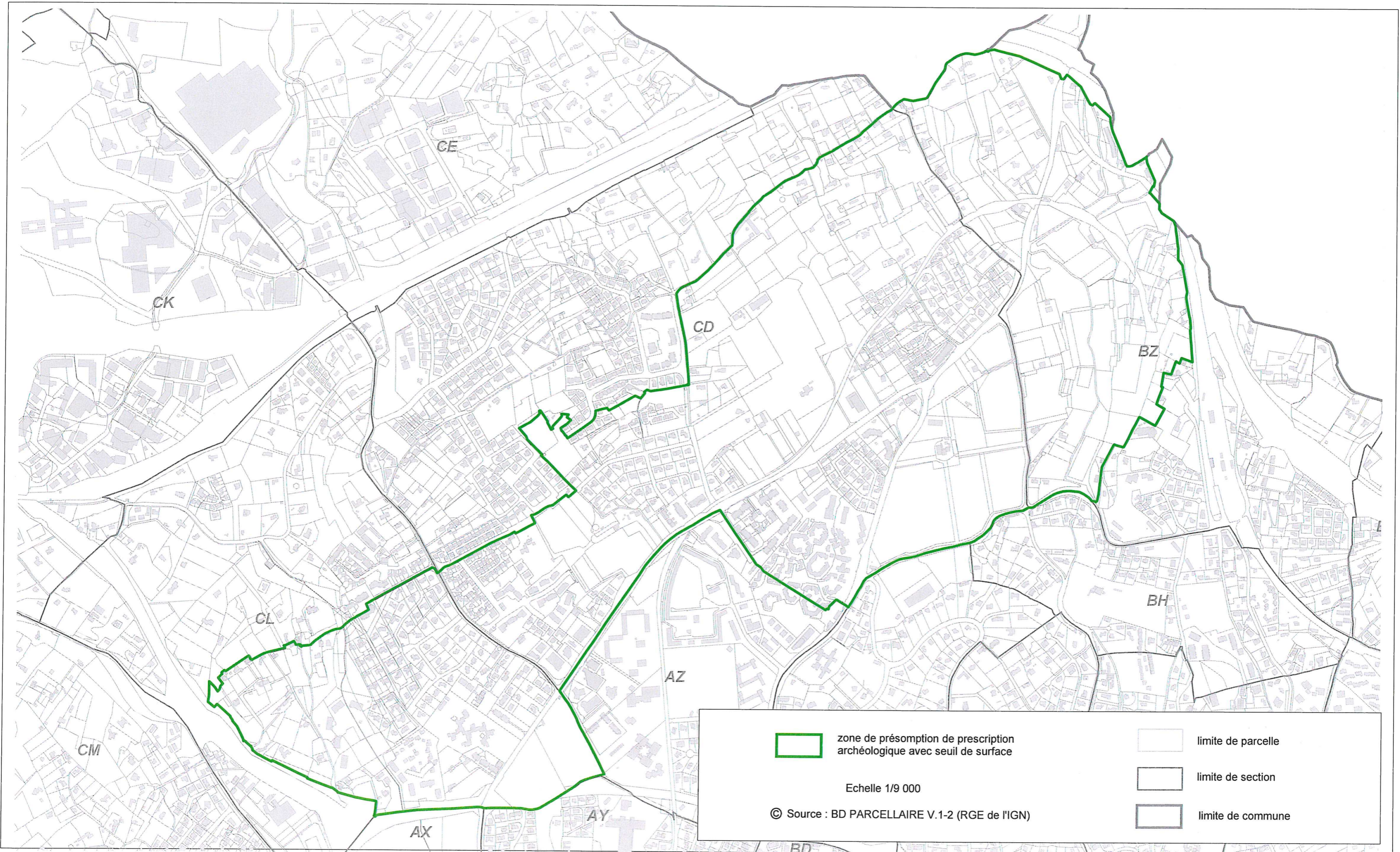
© Source : BD PARCELLAIRE V.1-2 (RGE de l'IGN)



DIRECTION REGIONALE DES AFFAIRES CULTURELLES DE PROVENCE-ALPES-CÔTE D'AZUR  
SERVICE REGIONAL DE L'ARCHEOLOGIE

BOUCHES-DU-RHÔNE, La Ciotat, plan cadastral, zone 2 (de Saint-Hermentaire au Val Tendre)

Arrêté n°13028-2020, pièce annexe 13028-C3





DIRECTION REGIONALE DES AFFAIRES CULTURELLES DE PROVENCE-ALPES-CÔTE D'AZUR  
SERVICE REGIONAL DE L'ARCHEOLOGIE

BOUCHES-DU-RHÔNE, La Ciotat, plan cadastral, zone 3 (de La Tour au Peymian)

Arrêté n°13028-2020, pièce annexe 13028-C4

