

Journées européennes du patrimoine 19 – 20 sept 2020



PATRIMOINE & ÉDUCATION:

APPRENDRE POUR LA VIE!

DOSSIER DE PRESSE

ÎLE-DE-FRANCE



ROSELYNE BACHELOT-NARQUIN © MC - DIDIER PLOWY

Édito

Je veux déconfiner la culture pour qu'elle soit l'affaire de tous.

Qui aurait pu penser au printemps, que les Journées européennes du patrimoine pourraient se dérouler, à la date prévue, les 19 et 20 septembre prochain ?

Nous ne pouvons pas ne pas renouer avec nos monuments et lieux historiques comme nous le faisons depuis 36 ans chaque troisième week-end du mois de septembre.

Et ce lien étroit qui nous unit à notre patrimoine va, j'en suis convaincue, se renforcer pendant l'été.

Les déplacements de loisirs et les vacances qu'un grand nombre de nos concitoyens envisagent cette année en France pourront faire la part belle à ce patrimoine de proximité qui jalonne tout notre territoire. Pour vivre, les monuments ont besoin d'accueillir des visiteurs, faites leur ce plaisir, mais surtout faites-vous plaisir en leur rendant visite !

La journée du 18 septembre « Levez les yeux ! », dédiée aux élèves de la maternelle au lycée, ainsi que le thème de cette édition « Patrimoine et éducation : apprendre pour la vie ! » sont autant d'opportunités pour transmettre à tous les jeunes le goût du patrimoine.

Lieux de pouvoir, monuments emblématiques de la nation, châteaux, patrimoines ruraux, jardins historiques, édifices religieux ou encore sites industriels... : c'est à nouveau toute la belle et riche diversité du patrimoine qui s'offre à vous, aux millions de visiteurs passionnés qui chaque année se mobilisent.

Pour ce grand rendez-vous festif du mois de septembre, je souhaite que ces 37^{èmes} Journées européennes du patrimoine soient pour tous, un plaisir monumental !

Roselyne Bachelot-Narquin

Ministre de la Culture

Sommaire

| | |
|---|-----------|
| 3 questions à Laurent Roturier, directeur régional des affaires culturelles en Île-de-France | 6 |
| Les Journées européennes du patrimoine 2020 en Île-de-France | 8 |
| Sélections thématiques | 10 |
| Patrimoine et éducation : apprendre pour la vie ! | 12 |
| À la découverte du patrimoine éducatif | 12 |
| Les métiers du patrimoine à l'honneur | 18 |
| Premières participations | 22 |
| Ouvertures exceptionnelles, animations et lieux insolites | 26 |
| Lieux de pouvoir | 30 |
| Circuits | 34 |
| Pour le jeune public | 38 |
| Opérations associées | 42 |
| Sélections départementales | 46 |
| Contacts | 56 |



3 questions à Laurent Roturier, directeur régional des affaires culturelles en Île-de-France

En quoi cette 37^e édition sera-t-elle spéciale ?

Les conséquences de la crise sanitaire pour l'ensemble du monde culturel, pour le champ patrimonial, se font sentir de manière très douloureuse.

Face à un tel contexte, l'action du ministère de la Culture, de la DRAC, s'est voulue résolument engagée depuis le début de cette crise dans un soutien constant aux établissements culturels, aux équipes, aux collectivités.

Ainsi, la DRAC a souhaité, en amont des Journées, mettre en œuvre avec les acteurs culturels et les collectivités territoriales une offre culturelle estivale, « L'été culturel en Île-de-France », avec 250 projets gratuits qui se sont déroulés de juillet à septembre, dans tous les territoires. Ces moments de retrouvailles avec notre culture et notre patrimoine sont plus que jamais nécessaires, dans une période qui nous rappelle chaque jour combien la culture reste fragile mais aussi combien elle est essentielle.

Il était donc primordial de créer les conditions permettant que ces Journées européennes du patrimoine, événement incontournable très attendu chaque année, puissent avoir lieu malgré tout, afin que nous retrouvions le chemin des joyaux du patrimoine francilien. Les Journées européennes du patrimoine constituent en effet l'un de ces rituels qui nous permettent de faire société ensemble.

Quels en seront les temps forts ?

Avec pour thème « Patrimoine et éducation : apprendre pour la vie ! », l'édition 2020 des Journées européennes du patrimoine en Île-de-France mettront tout d'abord à l'honneur les trésors du patrimoine francilien de l'éducation avec, entre autres exemples emblématiques, La Sorbonne, la Maison d'éducation de la Légion d'honneur de Saint-Denis, le projet de Campus d'Excellence à Versailles ou bien encore l'INALCO qui participe pour la première fois.

D'autres premières participations promettent de belles découvertes, telles que le Bateau-lavoir, le Musée de Montmartre, l'Ambassade de Lituanie, l'Ambassade de l'État du Qatar, L'Ange Volant de Gio Ponti ou le Théâtre des Quartiers d'Ivry. Entre chasses au trésor, ateliers créatifs, lectures pour petits et grands, spectacles, reconstitutions costumées... chacun pourra y trouver son compte. Cette année, notre souhait est également de faire découvrir les dessous des métiers du patrimoine, avec des ateliers et des démonstrations, pendant lesquels les artisans partageront leur savoir-faire unique. Les coulisses de nombreux lieux de culture seront aussi à l'honneur, avec par exemple le Théâtre Montansier à Versailles, le Nouveau théâtre Montreuil ou le Théâtre de Brunoy, mais aussi la visite du Centre d'interprétation des fouilles archéologiques de Pincevent, en Seine-et-Marne.

Quel est le rôle de la DRAC Île-de-France en faveur du patrimoine ?

Si les Journées sont un formidable vecteur de découvertes, il est important de souligner que le ministère de la Culture, à travers la direction régionale des affaires culturelles, intervient tout au long de l'année pour entretenir, restaurer et valoriser l'exceptionnel patrimoine francilien. Ainsi, en dépit du contexte très particulier de cette année, la DRAC a poursuivi d'importantes campagnes de restauration sur les cathédrales d'Île-de-France (la partie centrale de la façade et le portail du Jugement dernier de la cathédrale Saint-Étienne de Meaux, la façade nord de la cathédrale Saint-Louis de Versailles et la Rose du transept sud de la basilique Saint-Denis), tout en amplifiant le dispositif permettant de restaurer le patrimoine des communes à faibles ressources qui profitera en 2020 à une vingtaine de communes pour un montant de plus de 2,5 M€. Le budget dédié au patrimoine en Île-de-France est en augmentation constante, preuve de la priorité qu'y accorde l'État. De manière très concrète, vous pourrez découvrir durant ces Journées les trois statues de Viollet-le-Duc qui ornaient la flèche de la Notre-Dame avant l'incendie : restaurées grâce au soutien de la DRAC, elles seront visibles à la Cité de l'architecture et du patrimoine.



Les Journées européennes du patrimoine 2020 en Île-de-France

Les Journées européennes du patrimoine sont organisées par le ministère de la Culture et mises en place sur le territoire francilien par la Direction régionale des affaires culturelles (DRAC) d'Île-de-France.

Le grand rendez-vous annuel des Français avec leur patrimoine se déroulera bien les samedi 19 et dimanche 20 septembre 2020 autour du thème retenu dans toute l'Europe « Patrimoine et éducation : apprendre pour la vie ! ».

Ce thème « Patrimoine et éducation : apprendre pour la vie ! » illustrera - de manière conviviale et ludique - le potentiel que recèle le patrimoine en tant qu'outil d'apprentissage et source d'inspiration pour l'avenir.

Le temps d'un week-end, partout sur le territoire, propriétaires publics et privés de monuments historiques, membres d'associations de protection du patrimoine, conservateurs du patrimoine, restaurateurs de biens et d'objets patrimoniaux, médiateurs culturels, architectes en chef des monuments historiques, etc. se mobilisent pour mettre en valeur le patrimoine sous toutes ses formes (matériel, immatériel et naturel). Ils proposent aux visiteurs *in situ* ou connectés sur les réseaux digitaux dédiés de nombreuses animations et expériences culturelles : visites guidées, démonstrations de savoir-faire, expositions, jeux/quiz, lectures, etc.

Le vendredi 18 septembre, la veille des Journées européennes du patrimoine, les scolaires, de la maternelle à la terminale, sont invités à la découverte de leur patrimoine, sous la conduite de leurs enseignants. Initiée en 2019 par le ministère de la Culture et le ministère de l'Éducation nationale et de la Jeunesse, l'opération « Levez les yeux ! » prend appui sur des initiatives existantes telles que les Enfants du patrimoine soutenues par les Conseils d'architecture, d'urbanisme et de l'environnement (CAUE), et organisées par des partenaires engagés de longue date dans des programmes de sensibilisation des jeunes.

Labellisation des lycées de la région au titre de l'Architecture Contemporaine remarquable (ACR)

Mues par un intérêt commun pour l'architecture scolaire, la DRAC Île-de-France et le Conseil régional d'Île-de-France se sont rapprochés en 2016 en travaillant de concert sur un corpus des 465 lycées franciliens. Partant du constat du faible nombre de lycées protégés au titre des monuments historiques (15), cette campagne a permis de progresser dans la prise de conscience de la valeur patrimoniale de l'architecture pour l'enseignement.

Une publication commune de la DRAC et du Conseil régional est prévue pour début 2021 dans le but d'inviter le public lycéen, équipe enseignante et élèves, à regarder autrement cette architecture du quotidien, que près de 500 000 jeunes franciliens fréquentent chaque jour.



Sélections



thématiques





Patrimoine et éducation : apprendre pour la vie !

À la découverte du patrimoine éducatif

Patrimoine et éducation : apprendre pour la vie ! À la découverte du patrimoine éducatif

Institut national d'histoire de l'art

2^E ARRONDISSEMENT, PARIS

58 rue de Richelieu 75002 Paris

01 47 03 89 00, www.inha.fr

Ouverture exceptionnelle

Restaurée et pensée par Henri Labrouste au XIX^e siècle, l'ancienne bibliothèque impériale, véritable chef-d'œuvre architectural, est aujourd'hui déclinée en deux espaces : la salle Labrouste et la galerie Colbert. Après plusieurs années de restauration et un classement au titre des monuments historiques en 1983, elle a rouvert ses portes en 2016 pour accueillir les collections de l'Institut national d'histoire de l'art. Son accès est réservé habituellement aux étudiants et chercheurs détenteurs d'une carte de lecteurs. Pendant les Journées européennes du patrimoine, sa splendeur architecturale et les richesses de ses collections seront accessibles exceptionnellement au grand public.

Conférences, concours, expositions, animations pour les familles et salons de lecture jeune public samedi et dimanche



BIBLIOTHÈQUE DE L'INHA - SALLE LABROUSTE © LASZLO HORVATH

La Sorbonne

5^E ARRONDISSEMENT, PARIS

45-47 rue des Écoles 75005 Paris

www.sorbonne.fr

Ouverture exceptionnelle

Les Journées seront une opportunité de voyager dans l'histoire de la Sorbonne et d'admirer les merveilles architecturales et artistiques qui symbolisent ce haut lieu du savoir et de la connaissance. Le parcours mis en place, agrémenté de panneaux explicatifs et de travaux réalisés par des élèves des lycées et des écoles d'art de l'académie de Paris, permettra aux visiteurs de découvrir certains lieux parmi les plus prestigieux et chargés d'histoire de la Sorbonne. Ils pourront notamment admirer le grand hall et ses monumentales statues d'Archimède et d'Homère, le péristyle, le grand amphithéâtre, le salon Richelieu et ses trésors, le grand salon, la salle des Actes ou encore la solennelle salle des Autorités. Ces Journées seront aussi l'occasion d'entrer dans la chapelle abritant le tombeau du cardinal de Richelieu. Enfin, la Bibliothèque interuniversitaire de la Sorbonne ainsi que la salle Louis Liard et l'amphithéâtre Richelieu seront exceptionnellement accessibles à tous.

Visites, exposition et conférences « Histoire en Sorbonne, histoires de la Sorbonne » samedi et dimanche (sur inscription)



GRAND AMPHITHÉÂTRE DE LA SORBONNE © CHANCELLERIE DES UNIVERSITÉS DE PARIS

Ministère de l'Éducation nationale, de la Jeunesse et des Sports

7^E ARRONDISSEMENT, PARIS

110 rue de Grenelle 75007 Paris

01 55 55 10 10, www.education.gouv.fr

Ouverture exceptionnelle

Bâti entre 1776 et 1778, au cœur du faubourg Saint-Germain, l'hôtel de Rochecouart est le siège du ministère chargé de l'Éducation depuis 1829. Le ministère proposera un parcours de visite pour permettre au public de découvrir les salons, la bibliothèque, le bureau du ministre et de ses conseillers ainsi que le jardin. Des élèves de l'École du Louvre interviendront en tant que guides-conférenciers. Le « village des métiers et formations du patrimoine » se tiendra dans la cour, où élèves et professionnels du patrimoine présenteront leurs formations, métiers et savoir-faire. Pour accompagner la visite des plus jeunes, des animations pour le jeune public seront proposées ainsi qu'un livret ludique.

Visite libre, visite commentée, animations jeune public, présentation des formations des métiers du patrimoine samedi et dimanche



HÔTEL DE ROCHECOUART © PHILIPPE DEVERNAY-MEN

Patrimoine et éducation : apprendre pour la vie ! À la découverte du patrimoine éducatif



LYCÉE COLBERT © DR

Lycée Colbert

10^E ARRONDISSEMENT, PARIS

27 rue du Château Landon 75010 Paris
01 44 89 88 20, www.ac-paris.fr

Ouverture exceptionnelle

Le lycée Colbert a été construit en 1868 par l'architecte Edouard-Auguste Villain. C'était à l'origine une école primaire, avant de devenir un collège et enfin un lycée en 1959. Le bâtiment renferme une collection de modèles anatomiques impressionnante et des séries de vues photographiques sur verre datant de la fin du XIX^e siècle. Paul Éluard et Jean Anouilh ont notamment étudié dans l'établissement.

Visite libre samedi

Cité internationale universitaire de Paris

14^E ARRONDISSEMENT, PARIS

Boulevard Jourdan 75014 Paris
01 76 21 26 96, www.ciup.fr

Ouverture exceptionnelle

La Cité internationale invitera les visiteurs à venir découvrir son fabuleux patrimoine et à admirer ses 43 maisons, les œuvres artistiques qu'elle abrite et son parc de 34 hectares. Propriété des Universités de Paris, la Cité internationale héberge chaque année près de 12 000 étudiants, chercheurs et artistes de plus de 150 nationalités. La quarantaine de maisons dans lesquelles ils séjournent, construites entre 1925 et 1969, sont emblématiques des principaux courants architecturaux du XX^e siècle et abritent des chefs-d'œuvre artistiques remarquables. Plusieurs maisons ouvriront exceptionnellement leurs portes, parmi lesquelles la maison de la Tunisie, la maison du Portugal, la maison Henrich Heine, la maison des étudiants canadiens etc.

Visites, expositions, concerts, etc. samedi et dimanche



CITÉ INTERNATIONALE UNIVERSITAIRE DE PARIS © VINICIUS PINHEIRO

Château de la Haute Maison de Montry – Centre EPIDE

MONTRY, SEINE-ET-MARNE

50 avenue du 27-août-1944 77450 Montry
01 60 42 17 17, www.epide.fr

Ouverture exceptionnelle

Datant de la fin du XIX^e siècle, le château de Montry, de style néo-Louis XIII, a été le Grand Quartier Général des Forces Armées Françaises en 1940, commandé par le général Weygand. De Gaulle y a été nommé général et, avant lui, le château a été le lieu d'une entrevue entre Von Bismarck et Favre en 1870. Depuis 2005, il a été reconverti en centre EPIDE (Établissement Pour l'Insertion Dans l'Emploi basé sur le volontariat des jeunes adultes). Son parc abrite des arbres exotiques anciens dont l'exceptionnel Sophora du Japon, Arbre remarquable de France et prix du jury du concours ONF Terre Sauvage de l'Arbre de l'année 2017. En début de visite, un universitaire en Sciences de l'éducation développera les bienfaits pédagogiques des effets du cadre champêtre et historique du château de Montry dans la formation intellectuelle et citoyenne des jeunes épidiens.

Visite guidée samedi et dimanche (sur inscription)



EPIDE © EPIDE

Lycée Jean-Rostand

MANTES-LA-JOLIE, YVELINES

66 rue Fernand-Bodet 78200 Mantes-la-Jolie

Ouverture exceptionnelle, première participation

Le lycée polyvalent Jean-Rostand offre une architecture contemporaine typique des années 1960. Les décors des lycées Saint-Exupéry et Jean-Rostand de Mantes-la-Jolie ont été réalisés en grande partie dans le cadre de la procédure du 1% artistique, instaurée par le ministère de l'Éducation nationale en 1951. Il a fait l'objet de deux campagnes de commandes, la première lancée en 1960-1961 par l'architecte Raymond Lopez et la seconde initiée en 1969 par Rémi Lopez, chargé de terminer le chantier d'agrandissement du lycée technique laissé inachevé au décès de son père en 1966. Le lycée Jean-Rostand fait l'objet d'une labellisation Architecture contemporaine remarquable lancée par la DRAC en début d'année. Lors des Journées européennes du patrimoine, les visiteurs découvriront l'établissement en compagnie d'un guide et d'une enseignante du lycée.

Visite guidée samedi (sur inscription)



LYCÉE ROSTAND © RÉGION ILE-DE-FRANCE - INVENTAIRE GÉNÉRAL DU PATRIMOINE CULTUREL

Musée de l'École polytechnique – Mus'X

PALaiseau, ESSONNE

Route de Saclay 91120 Palaiseau
01 69 33 33 33,

www.polytechnique.edu/fr/musx-musee-ecole-polytechnique

Ouvert depuis le mois de juin 2018, le « Mus'X », espace muséal de l'École polytechnique, regroupe et valorise les collections patrimoniales de l'École gérées par la bibliothèque, un héritage de 225 ans d'histoire et de découvertes scientifiques. Une visite guidée de l'exposition permanente du musée sera organisée. Les visiteurs pourront également découvrir l'exposition temporaire « Trésors de la bibliothèque de l'École polytechnique » au cours de laquelle ils admireront des ouvrages sur les sciences et techniques mais aussi des comptes rendus d'exploration, des bandes dessinées, de la littérature et des livres d'art rarement présentés au public.

Visite guidée samedi (sur inscription)



ÉCOLE POLYTECHNIQUE © ÉCOLE POLYTECHNIQUE - PH. LAVIALLE

Maison d'éducation de la Légion d'honneur

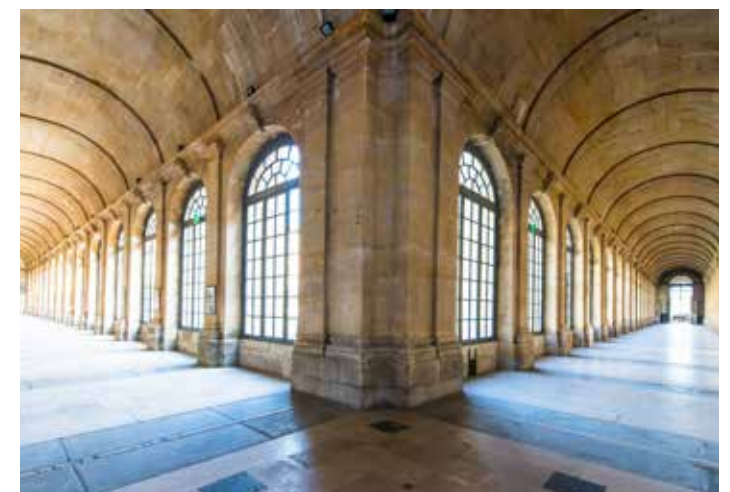
SAINT-DENIS, SEINE-SAINT-DENIS

5 rue de la Légion d'Honneur 93200 Saint-Denis
01 55 87 88 70, www.legiondhonneur.fr

Ouverture exceptionnelle

L'ancienne abbaye royale de Saint-Denis est fondée au milieu du VII^e siècle sous le règne de la reine Bathilde pour abriter des communautés religieuses. Elle est entièrement reconstruite au XIII^e siècle et a conservé son architecture médiévale jusqu'au début du XVIII^e siècle. La galerie nord et l'infirmerie ne sont achevées qu'après 1765, ainsi que le bâtiment abritant l'hôtellerie et l'appartement du roi. Pendant la Révolution, l'abbaye est transformée en hôpital et c'est en 1809 qu'elle est affectée par Napoléon I^{er} à la Légion d'honneur pour l'établissement de la principale de ses maisons d'éducation. Classée au titre des monuments historiques en 1927, elle accueille aujourd'hui en internat 500 élèves de lycée, classes préparatoires et BTS – filles, petites-filles et arrière-petites-filles de décorés de la Légion d'honneur, de la Médaille militaire et de l'Ordre national du Mérite.

Visite guidée samedi et dimanche (sur inscription)



MAISON D'ÉDUCATION DE LA LÉGION D'HONNEUR - ALLÉES DU CLOÎTRE © CHRYSTÈLE LACENE



INP © ANGÈLE DEQUIER - INP

Institut national du patrimoine (INP)

AUBERVILLIERS, SEINE-SAINT-DENIS

124 rue Henri Barbusse 93300 Aubervilliers

01 44 41 16 44, www.inp.fr

Ouverture exceptionnelle

En 2015, le département des restaurateurs de l'Institut national du patrimoine (INP) s'installe à la Manufacture des Allumettes, témoignage du patrimoine industriel du début du XX^e siècle. Au sein des deux bâtiments, l'institut prépare les élèves au métier de restaurateur du patrimoine dans plusieurs domaines (arts du feu, arts graphiques, arts textiles, mobilier, peinture, photographie et sculpture). À l'occasion des Journées européennes du patrimoine, le département des restaurateurs de l'Institut national du patrimoine ouvre ses portes au public de 11h à 19h. Celui-ci pourra visiter les sept ateliers de restauration (peinture, mobilier, arts du feu, sculpture, arts textiles, photographie et images numériques, arts graphiques et livre), le laboratoire de recherche, les espaces de présentation du concours, de la scolarité et de la régie des œuvres. Il pourra également dialoguer avec les élèves et leurs enseignants présents sur le site.

Visite des ateliers de restauration du patrimoine de l'INP samedi



ÉCOLE NATIONALE VÉTÉRINAIRE D'ALFORT © DR

École nationale vétérinaire d'Alfort

MAISONS-ALFORT, VAL-DE-MARNE

7 avenue du Général de Gaulle 94700 Maisons-Alfort

01 43 96 71 00, www.vet-alfort.fr

Ouverture exceptionnelle

L'École nationale vétérinaire d'Alfort (EnvA), dont le site principal est situé à Maison-Alfort, est l'une des grandes écoles assurant la formation des vétérinaires en France. Elle accueille en son sein plus de 800 élèves et 80 enseignants-chercheurs. Le site de l'école, aménagé dès sa création en 1766 autour du domaine d'Alfort, a été confié à l'architecte Soufflot et couvre aujourd'hui une superficie de 12 hectares. Il comprend notamment le musée Fragonard – qui renferme l'une des plus impressionnantes collections vétérinaire du monde – et un jardin botanique labellisé Jardin remarquable. Sept bâtiments du domaine sont inscrits au titre des monuments historiques.

Visite guidée samedi et dimanche



INSTITUT NATIONAL DE L'HISTOIRE DE L'ART
© INHA - MARC RIOU



Patrimoine et éducation : apprendre pour la vie !

Les métiers du patrimoine à l'honneur



Stand patrimoine à l'Hôtel de Ville de Paris

4^E ARRONDISSEMENT, PARIS

3 rue Lobau 75004 Paris
01 42 76 49 81, www.paris.fr

Ouverture exceptionnelle

Reconstruit par les architectes Ballu et Deperthes à la suite de l'incendie de 1871, puis inauguré le 13 juillet 1882, l'Hôtel de Ville de Paris, de style néo-Renaissance, dévoile un ensemble de salons fastueux et de salles réservées au travail des élus de la municipalité. Le public pourra découvrir toute la richesse des métiers de sauvegarde du patrimoine à travers le stand Patrimoine, installé dans l'Hôtel de ville de Paris. Plusieurs ateliers seront proposés, dont la taille de pierre, la fabrication d'ardoises et le savoir-faire d'un marbrier. Il sera également possible de discuter avec des historiens, conservateurs et ingénieurs qui partageront avec le public leur passion du patrimoine.

Visite libre et ateliers patrimoine samedi et dimanche (sur inscription)



HÔTEL DE VILLE DE PARIS © ISABELLE SHULMAN / VILLE DE PARIS

Rencontre avec les artisans du patrimoine au domaine national de Fontainebleau

FONTAINEBLEAU, SEINE-ET-MARNE

Place du Général-de-Gaulle 77300 Fontainebleau
01 60 71 50 70, www.chateaufontainebleau.fr

Résidence des souverains français depuis le XII^e siècle, le château de Fontainebleau proposera de nombreuses visites, donnant l'occasion au public de (re)découvrir des lieux qui ne sont pas toujours accessibles habituellement (le jardin de Diane, la Galerie des Cerfs, l'appartement des chasses, les petits appartements, le théâtre impérial, la galerie de peinture...). Outre des visites libres et commentées, le château de Fontainebleau mettra cette année les artisans du patrimoine à l'honneur. Dans la cour d'honneur du patrimoine, les personnes qui œuvrent dans le cadre des travaux de restauration et d'embellissement du château proposeront des démonstrations et échangeront avec le public sur leurs métiers (dorure, taille de pierre, peinture, ornementation, charpente, couverture, pavage...). Il sera aussi possible de visiter l'atelier de tapisserie et de rencontrer la régisseuse d'œuvres et l'ébéniste.

Visite libre, visite guidée et démonstrations samedi et dimanche



THÉÂTRE IMPÉRIAL DE FONTAINEBLEAU © SOPHIE LLOYD

« Le musée sort de ses réserves » au château-musée de Nemours

NEMOURS, SEINE-ET-MARNE

Rue Gautier-Ier 77140 Nemours

Édifice médiéval bâti au milieu du XII^e siècle par Gauthier I^{er} de Villebéon, disposant d'une remarquable chapelle gothique, le château-musée de Nemours est classé au titre des monuments historiques et labellisé Musée de France. Propriété de la Ville de Nemours, il est transformé en musée depuis 1903. La nouvelle exposition du château-musée de Nemours, « Le musée sort de ses réserves », sera l'occasion de voir en temps réel le travail scientifique effectué sur les collections du château-musée : mesures de chaque objet, dépoussiérage, prises de vues photographiques, marquage pour l'inventaire, etc. Le premier étage permettra aux visiteurs de découvrir une sélection d'œuvres restaurées depuis une dizaine d'années.

Visite guidée, exposition « Le musée sort de ses réserves », atelier jeune public (sur inscription), visite guidée « La sculpture dans Nemours » (sur inscription) samedi et dimanche



CHÂTEAU-MUSÉE DE NEMOURS © NEMOURS, CHÂTEAU-MUSÉE



PETITS ET GRANDS BÂTISSEURS © VILLE DE DOURDAN

Petits et grands bâtisseurs au musée et château de Dourdan

DOURDAN, ESSONNE

Place du Général-de-Gaulle 91410 Dourdan
01 64 59 66 83, www.mairie-dourdan.fr

En Île-de-France, Dourdan est l'une des seules forteresses du XIII^e siècle qui ait conservé l'essentiel de ses structures. C'est un remarquable exemple d'architecture militaire, aux belles voûtes d'ogives. Symbole du pouvoir royal, le donjon est de forme circulaire à trois niveaux. Le musée municipal a été aménagé dans un ancien grenier à sel du XVIII^e siècle construit par le marquis de Verteillac. Sur le thème « Patrimoine et éducation : apprendre pour la vie ! », le musée et château de Dourdan proposera une activité taille de pierre pour petits et grands animées par l'association Viva Historia, mais aussi des ateliers cuir, maille, archerie, armurerie et une initiation aux techniques de combat dans un campement militaire reconstitué par la Ghilde des Sangliers du Ferrain.

Exposition « Une prison dans la ville, l'histoire carcérale du Château », visite guidée de l'exposition, visite guidée « À l'assaut du château fort », visite guidée « Le château et l'église Saint-Germain » et ateliers samedi et dimanche



EGLISE SAINT-JEAN-BAPTISTE DE SCEAUX © PETIT PATRIMOINE

Visite du chantier de rénovation de l'église Saint-Jean-Baptiste

SCEAUX, HAUTS-DE-SEINE

Place Frédéric-Mistral 92330 Sceaux

L'église Saint-Jean-Baptiste de Sceaux est un édifice religieux inscrit au titre des monuments historiques depuis 1929. Patrimoine emblématique de la commune, elle fait l'objet d'un important programme de restauration. À l'occasion des Journées européennes du patrimoine, une visite commentée permettra de suivre le déroulement et l'avancée de travaux d'envergure sur un lieu inscrit au titre des monuments historiques. Cette visite sera ponctuée par l'intervention des différents corps de métiers prévus jusqu'à l'issue du chantier.

Visite guidée samedi et dimanche (sur inscription)

Mille et une façons de dater à l'Unité d'archéologie de la ville de Saint-Denis

SAINT-DENIS, SEINE-SAINT-DENIS

8 rue Franciade 93200 Saint-Denis
01 83 72 23 20, www.ville-saint-denis.fr

L'Unité d'archéologie de Saint-Denis (UASD) abrite un service municipal, créé en 1982, qui mène des opérations d'archéologie préventive. Centre de recherche, dépôt archéologique, centre documentaire, les publics y sont également reçus pour découvrir l'archéologie et l'histoire du territoire, en lien étroit avec le site de la Fabrique de la Ville et du musée d'art et d'histoire Paul Eluard. L'équipe de l'UASD proposera de découvrir l'exercice de la datation autour d'un atelier : si dater une œuvre, un objet, un édifice sont des incontournables, il s'agit d'une action qui peut croiser plusieurs spécialités. Les visiteurs seront invités à tenter leur chance entre méthodes scientifiques et idées fausses dans cet exercice.

Atelier samedi et dimanche



SAINT-DENIS - FABRIQUE DE LA VILLE FOUILLES ARCHÉOLOGIQUES © UNITÉ D'ARCHÉOLOGIE DE LA VILLE DE SAINT-DENIS

Ateliers autour du chantier de reconstruction de la flèche – Basilique de Saint-Denis

SAINT-DENIS, SEINE-SAINT-DENIS

1 rue de la Légion d'honneur 93200 Saint-Denis
www.suivezlaflèche.com

La flèche de la basilique de Saint-Denis a été démontée en 1847 suite à de nombreuses intempéries et sera, en 2022, remontée lors d'un grand chantier. Pendant toute sa durée, il sera ouvert au public qui pourra découvrir le travail d'artisans exceptionnels. Ce chantier sera également l'occasion de monter au sommet de la basilique et de profiter d'un point de vue exceptionnel sur la ville de Saint-Denis et sur Paris. En attendant, et pendant les deux années à venir, des ateliers estivaux sont organisés pour permettre au public de suivre la préparation du chantier et d'échanger, notamment, avec des tailleurs de pierre et des forgerons, ainsi que de prendre part à des initiations pour toute la famille.

Visite guidée et ateliers samedi et dimanche



BASILIQUE DE SAINT-DENIS - ATELIERS D'ÉTÉ SUIVEZ LA FLÈCHE 2020 © SUIVEZ LA FLÈCHE

Les dessous des archives départementales du Val-de-Marne

CRÉTEIL, VAL-DE-MARNE

10 rue des Archives 94000 Créteil
01 45 13 80 50, www.archives.valdemarne.fr

Installées au cœur du nouveau Créteil dans un bâtiment patrimonial typique de l'architecture des années 1970, les archives départementales du Val-de-Marne conservent et valorisent l'histoire et la mémoire du territoire. En lien avec le thème « Patrimoine et éducation : apprendre pour la vie ! », les archives ouvriront leurs coulisses pour faire découvrir les différents métiers des archives, de la réception d'un document jusqu'à sa mise à disposition au public. Elles proposeront aussi de se mettre dans la peau d'un expert en conservation lors d'un atelier qui dévoilera les gestes permettant d'assurer la pérennité des documents : dépoussiérage, conditionnement, reproduction ou encore numérisation.

Visite guidée en lien avec l'architecture, visite guidée des coulisses (sur inscription), expositions, animations jeune public, atelier de conservation, escape game et projection « Regards sur la jeunesse : des bancs de l'école aux joies de la « colo » » samedi et dimanche



ARCHIVES DÉPARTEMENTALES DU VAL-DE-MARNE © ARCHIVES DÉPARTEMENTALES DU VAL-DE-MARNE





Premières participations

Institut national des langues et civilisations orientales – Maison de la recherche

7^E ARRONDISSEMENT, PARIS

2 rue de Lille 75007 Paris
01 81 70 10 00, www.inalco.fr
Ouverture exceptionnelle

L'Institut national des langues et civilisations orientales (Inalco) a été créé en 1795. Commandé par le marquis de Bacqueville en 1716, cet édifice a été rénové et agrandi à plusieurs reprises et accueille encore aujourd'hui la Maison de la recherche de l'Inalco ainsi que sa bibliothèque. Anciennement appelée École spéciale des langues orientales, cette institution a pour mission d'enseigner les langues orientales vivantes. Au début du XIX^e, une dizaine de langues y étaient enseignées, contre une centaine aujourd'hui. Elle est aujourd'hui un acteur incontournable de l'apprentissage et de la préservation des langues et des civilisations du monde.

Visite libre du siège historique samedi

Ambassade de l'État du Qatar

8^E ARRONDISSEMENT, PARIS

1 rue de Tilsitt 75008 Paris
01 45 51 90 71, www.paris.embassy.qa/fr
Ouverture exceptionnelle

Pour cette première participation aux Journées européennes du patrimoine, l'Ambassade de l'État du Qatar auprès de la République française ouvrira exceptionnellement ses portes et proposera au public de venir découvrir les salons historiques de l'Hôtel Landolfo-Carcano, somptueux hôtel particulier situé sur la place de l'Étoile, en face de l'Arc de Triomphe, qui abrite le siège de l'ambassade depuis 2007. Dessiné durant le Second Empire par les architectes Jacques Ignace Hittorff et Charles Rohault de Fleury pour Anne-Marie Adèle Caussin, dite « Madame de Cassin », l'hôtel porte le nom du Marquis Landolfo Carcano que Madame de Cassin épousa en 1889. Le bâtiment reflète l'éclectisme architectural et la richesse décorative de l'époque. achevé en 1867, il est classé en 1976 au titre des monuments historiques. Cette participation inédite s'inscrit dans le cadre des activités de l'année culturelle Qatar-France 2020.

Visite libre samedi

L'atelier de Louis Barillet

15^E ARRONDISSEMENT, PARIS

15 square de Vergennes 75015 Paris
www.matrice.io
Ouverture exceptionnelle

L'atelier de Louis Barillet est un bâtiment moderniste construit par l'architecte Robert Mallet-Stevens en 1932. Pensé spécialement pour accueillir l'atelier et le domicile du célèbre maître verrier, l'édifice comporte une immense verrière qui s'étend sur plusieurs niveaux, une large porte pour permettre la livraison des matériaux, ainsi qu'un ascenseur, une galerie et une cour intérieure. Le béton armé est le matériau principal utilisé pour construire cet atelier monumental, afin de libérer les espaces de travail des structures porteuses. Le bâtiment accueille aujourd'hui Matrice, une communauté de codeurs, entrepreneurs, chercheurs et artistes.

Visite guidée samedi et dimanche



INALCO © MATHIOUS GOMES - INALCO



VESTIBULE - CHARLES CHAPLIN, VÉNUS, 1869 (DÉTAIL) © AMBASSADE DU QATAR - PARIS



ATELIER BARILLET © MATRICE



MUSÉE D'ENNERY © MNAAG-PARIS_STÉPHANE-RUCHAUD

Musée d'Ennery

16^E ARRONDISSEMENT, PARIS

59 avenue Foch 75016 Paris
resa@guimet.fr, www.guimet.fr

Réouverture

L'hôtel particulier d'Ennery, bâti à partir de décembre 1875 pour l'auteur dramatique Adolphe d'Ennery et son épouse Clémence, a été conçu comme un écrin destiné à abriter les œuvres extrême-orientales collectionnées par cette dernière. La collection se compose essentiellement de pièces chinoises et japonaises de petites ou moyennes dimensions constituant un bestiaire fait de chefs-d'œuvre de porcelaine, de chimères, de figurines, de statuettes, de masques et de quelques 2 500 *netsuke*. L'hôtel particulier et sa collection de 7 000 pièces ont été légués à l'État en 1901 pour être ensuite rattachés à la Réunion des Musées nationaux dès 1943. Cabinet d'art et de curiosités, le musée d'Ennery est un témoignage exceptionnel du goût pour l'Extrême-Orient, tel qu'il se manifestait en Europe au cours du dernier tiers du XIX^e siècle.

Visite guidée samedi (sur inscription)



AMBASSADE DE LITUANIE © LUDO SEGERS - AMBASSADE DE LITUANIE

Ambassade de Lituanie

17^E ARRONDISSEMENT, PARIS

22 boulevard de Courcelles 75017 Paris
www.fr.mfa.lt

Ouverture exceptionnelle

L'hôtel particulier du 22 boulevard de Courcelles accueille depuis 1999 l'ambassade de Lituanie. Il fut la résidence parisienne du compositeur Ernest Chausson (1855-1899), de son épouse et leurs trois enfants au XIX^e siècle. Il le fit décorer par les peintres Maurice Denis et Odilon Redon. Dans son cabinet de travail trônait un grand portrait de la famille Chausson, peint par son ami Eugène Carrière. Il ouvrira ses portes au public pour la première fois cette année, et de manière exceptionnelle, à l'occasion des Journées européennes du patrimoine.

Visite libre, projection et lectures samedi et dimanche



L'ATELIER ROZSDA © TAMÁS ÓNODY

Atelier Rozsda – Bateau-Lavoir

18^E ARRONDISSEMENT, PARIS

13 place Emile-Goudeau 78018 Paris
01 42 51 81 57, www.rozsda.com

Ouverture exceptionnelle

À quelques centaines de mètres du Sacré-Cœur, dans l'ombre de la mythique place du Tertre et derrière les murs du Bateau-Lavoir, trône l'atelier Rozsda, auquel le peintre Endre Rozsda, ami de Max Ernst et d'Alberto Giacometti, a donné son nom. Cité d'artistes depuis 1904, date à laquelle Picasso et sa bande d'Espagnols s'y installèrent, le sol du Bateau-Lavoir fut foulé par quelques-uns des plus grands artistes du XX^e siècle. Endre Rozsda y installe son atelier à partir de 1979, atelier qui est resté dans les mémoires entre autres pour avoir été, avant Rozsda, l'antre dans laquelle Picasso composa ses célèbres *Demoiselles d'Avignon*. Pour sa première participation, l'atelier Rozsda proposera une visite commentée de cet espace, aux origines du cubisme. Le public sera ainsi invité à venir découvrir l'atelier et à s'imprégner de l'esprit de ce lieu à la couleur tout à fait singulière.

Visite guidée « De Picasso à Rozsda » samedi et dimanche (sur inscription)

Musée de Montmartre

18^E ARRONDISSEMENT, PARIS

12 rue Cortot 75018 Paris
01 49 25 89 39, www.museedemontmartre.fr

Le musée de Montmartre proposera une plongée dans l'histoire de la butte du milieu du XIX^e siècle jusqu'au début du XX^e. Une visite guidée par Jean-Manuel Gabert, président du Vieux Montmartre, retracera l'histoire de ce lieu unique qui reste imprégné de l'âme des artistes de l'époque. Par ailleurs, lors d'une visite-conférence, Saskia Ooms, responsable de la conservation du musée de Montmartre et Camille Alembik, restauratrice, feront découvrir l'histoire du célèbre cabaret Le Chat Noir, premier cabaret littéraire, artistique et musical d'avant-garde à Paris. Tous les secrets de la restauration de ses théâtres d'ombres exposés au musée seront dévoilés aux visiteurs. Pour les plus curieux, il sera possible de visiter une partie des archives du vieux Montmartre qui regorgent de trésors historiques et insolites.

Visite guidée samedi et dimanche (sur inscription), visite-conférence « Théâtre d'ombres du Chat Noir » samedi (sur inscription)



MUSÉE DE MONTMARTRE © MUSÉE DE MONTMARTRE

L'Ange Volant de Gio Ponti

GARCHES, HAUTS-DE-SEINE

61 rue Henri-Regnault 92380 Garches
01 43 29 91 32, www.angevolant.com

Ouverture exceptionnelle

L'Ange volant est une résidence privée conçue par le célèbre architecte italien Gio Ponti entre 1927 et 1928 pour la famille Bouilhet, qui dirige la maison d'orfèvrerie Christofle. Alliant la modernité à une architecture classique et harmonieuse, Gio Ponti a expérimenté avec cette villa son idée de « maison à l'italienne ». Envisagée comme un tout, de la poignée de porte au jardin, avec des pièces de mobilier spécialement conçues pour la maison, cette construction est l'unique réalisation de l'architecte en France. Aujourd'hui, ce lieu renferme toujours une grande collection de mobilier et d'œuvres d'exception, parfois prêtées pour des expositions, et peut aussi se réserver pour des événements.

Visite guidée samedi et dimanche (sur inscription)



VILLA L'ANGE VOLANT © TOM MANNION

Théâtre des Quartiers d'Ivry

IVRY-SUR-SEINE, VAL-DE-MARNE

1 place Pierre-Gosnat 94200 Ivry-sur-Seine
01 43 90 11 11, www.theatre-quartiers-ivry.com

Ouverture exceptionnelle

La Manufacture des œillets est une ancienne usine construite en 1890 par une famille d'industriels. Elle a été immortalisée par les Frères Lumière en 1895 et figure ainsi sur le tout premier film représentant une usine. Bombardée et partiellement détruite en 1945, elle est finalement abandonnée en 1970. C'est l'architecte Éric Daniel qui, en 1990, en fera le lieu culturel qui anime aujourd'hui la ville d'Ivry. Sa grande halle accueille le Théâtre des Quartiers d'Ivry, un Centre dramatique national dont la mission est de promouvoir, enseigner et soutenir la création contemporaine. L'intégralité des espaces et des salles du bâtiment, dont certains habituellement fermés au public, ouvriront exceptionnellement leurs portes.

Visite guidée samedi et dimanche (sur inscription)



MANUFACTURE DES ŒILLETS - THÉÂTRE D'IVRY © POULPY



Ouvertures exceptionnelles, animations et lieux insolites

Ouvertures exceptionnelles, animations et lieux insolites

Le flou dans les collections de la Maison Chloé

8^E ARRONDISSEMENT, PARIS

28 rue de la Baume 75008 Paris

www.chloe.com

Ouverture exceptionnelle

À l'occasion des Journées européennes du patrimoine, la Maison Chloé ouvrira ses portes et invitera les visiteurs à découvrir le flou. Au cours d'une visite guidée au sein de son hôtel particulier du début du XX^e siècle, ils assisteront à une petite leçon de mode sur le flou à travers une sélection de pièces de sa collection patrimoniale. Le flou définit des vêtements souples qui, supprimant les armatures, contribuent à libérer le corps. Depuis que Gaby Aghion a fondé Chloé en 1952, les matières fluides et la liberté de mouvement sont au cœur des créations Chloé.

Visite guidée samedi et dimanche (sur inscription)



MAISON CHLOÉ © FRANÇOIS GOIZE © ETIENNE TORDOIR

À la découverte de l'Hôtel des ventes Drouot

9^E ARRONDISSEMENT, PARIS

9 rue Drouot 75009 Paris

Annexe Drouot, 12 rue Drouot 75009 Paris

01 48 00 20 85, www.drouot.com

Ouverture exceptionnelle

L'hôtel Drouot, également appelé hôtel des ventes de Drouot, est le principal lieu de ventes aux enchères regroupées de Paris. Il est inauguré en 1852 et réalisé par les architectes Lejeune et Levasseur pour remplacer l'ancienne salle des ventes, devenue trop exigüe pour Paris, nouvelle capitale mondiale du marché de l'art. L'hôtel est intégralement repensé par Jean-Jacques Fernier et André Biro entre 1976 et 1980, pour devenir l'immeuble contemporain que l'on connaît aujourd'hui. À l'occasion des Journées européennes du patrimoine, les visiteurs découvriront les coulisses du lieu, du métier de commissaire-priseur et d'expert en bijoux.

Jeu de piste, visite libre, conférence etc. samedi (sur inscription)



DROUOT - AMBIANCE VENTE AUX ENCHÈRES © ANNIE VIANNET

La Fondation La Ruche-Seydoux Cité d'Artistes ouvre ses portes

15^E ARRONDISSEMENT, PARIS

2 passage de Dantzig 75015 Paris

www.laruche-artistes.fr

Ouverture exceptionnelle, première participation

La Ruche est une cité d'artistes de Montparnasse, construite en 1903 par le sculpteur Alfred Boucher à partir de matériaux et d'éléments de l'Exposition universelle de 1900, notamment du pavillon des Vins de Bordeaux conçu par Gustave Eiffel. Projet cosmopolite dès sa création, La Ruche accueille des artistes venus du monde entier. La Fondation La Ruche-Seydoux, créée en 1973 alors que la cité était menacée de destruction, a pour mission d'assurer la pérennité du projet d'Alfred Boucher : faire de La Ruche un lieu vivant ouvert à tous les arts. Une quarantaine d'artistes y travaillent aujourd'hui. Pour la première fois, la Fondation La Ruche-Seydoux ouvrira exceptionnellement ses portes en proposant des visites de La Rotonde et d'ateliers d'artistes.

Visite libre samedi et dimanche (sur inscription)



FONDATION LA RUCHE-SEYDOUX - INTÉRIEUR ATELIER © NELLY MAUREL



PRÉSENTATION DU NIVEAU IV21-3 PAR CLAUDINE KARLIN © LAURE BASSIN, CAP, 2014

Centre d'Interprétation du Site archéologique de Pincevent

LA GRANDE-PAROISSE, SEINE-ET-MARNE
Chemin rural 77130 La Grande-Paroisse
Ouverture exceptionnelle

Du fait de la conservation exceptionnelle des sols des campements préhistoriques, le site de Pincevent âgée d'environ 15 000 ans a été sauvé en 1964 grâce à une intervention d'André Malraux. Se déployant sur un terrain de 9 hectares, le site est propriété de l'État et géré par la DRAC Île-de-France. Au sein du Centre d'Interprétation, le visiteur pourra voir, entre autres, un grand moulage de sol d'un campement de chasseurs de rennes et de chevaux. Ce moulage a récemment fait l'objet d'une protection au titre des monuments historiques. La visite du site sera guidée par une chercheuse et une médiatrice de l'association ArkéoMédia animera un atelier sur le thème des moyens de subsistance avec une initiation au tir au propulseur.

Visite guidée, atelier moyen de subsistance et initiation de tir au propulseur samedi et dimanche (sur inscription)



THÉÂTRE MONTANSIER © ANDY JULIA

Découverte du Théâtre Montansier

VERSAILLES, YVELINES
13 rue des Réservoirs 78000 Versailles
01 39 20 16 00, www.theatremontansier.com
Ouverture exceptionnelle

Depuis son inauguration le 18 novembre 1777 en présence d'invités de marque comme Louis XVI et Marie-Antoinette, le théâtre Montansier, situé à deux pas du château de Versailles, n'a eu de cesse de nourrir et de revigorer l'imaginaire théâtral versaillais. Riche de sa composition à l'italienne typique du XVIII^e siècle qui lui confère une couleur singulière, il est le fruit de la volonté de Marguerite Brunet, dite « La Montansier », une des premières femmes entrepreneurs de l'histoire. Les Journées européennes du patrimoine mettront au jour, avec une visite commentée du théâtre, l'âme pittoresque et truculente de ce lieu théâtral par excellence.

Visite guidée samedi et dimanche



JARDIN DU MUSÉE ALBERT KAHN © CD92 - WILLY LABRE

Nocturne au jardin du Musée départemental Albert-Kahn

MONTRY, SEINE-ET-MARNE
1 rue des Abondances 92100 Boulogne-Billancourt
01 55 19 28 00, www.albert-kahn.hauts-de-seine.fr

Le musée, actuellement en travaux, présentera en octobre 2021 les « Archives de la Planète » constituées par Albert Kahn entre 1909 et 1931. Son jardin, étendu sur près de quatre hectares en plusieurs scènes paysagères et qui fait partie intégrante des collections du musée, bénéficie du label Jardin remarquable. Le public pourra visiter l'espace d'exposition « Le monde d'Albert-Kahn » ou encore découvrir les merveilles botaniques en compagnie du jardinier du musée. Les plus jeunes seront invités à une visite contée et pourront participer à un atelier herbarier photographique. Les visiteurs passeront une soirée inoubliable au jardin Albert-Kahn : illuminations poétiques, projections de films en plein air, ambiances sonores...seront au programme de cette nocturne au jardin.

Visites guidées du jardin, visite contée et atelier pour le jeune public (sur inscription) samedi et dimanche, « Nocturne dans le jardin du musée » samedi jusqu'à 23h

« Couloirs d'archives », visite du Centre des Archives diplomatiques de La Courneuve

LA COURNEUVE, SEINE-SAINT-DENIS
3 rue Suzanne Masson 93120 La Courneuve
www.diplomatie.gouv.fr/fr/archives-diplomatiques
Ouverture exceptionnelle

Les Archives diplomatiques du ministère des Affaires étrangères et européennes sont riches d'un fonds exceptionnel : dépêches transmises par les ambassadeurs et les consuls depuis le XVI^e siècle, traités signés par la France du XV^e siècle à nos jours, cartes et photographies anciennes, documents autographes signés des grands noms de l'histoire de France comme Richelieu, Chateaubriand, Aristide Briand, ou par le Général de Gaulle... À l'occasion des Journées européennes du patrimoine, les visiteurs partiront à la découverte de ses fonds et collections. Avec un guide, ils ouvriront les portes des couloirs des archives et pourront écouter les histoires autour de ces trésors exceptionnels sous forme d'un parcours-quiz familial.

Visite guidée dimanche (sur inscription)



LA COURNEUVE © ARCHIVES DU MINISTÈRE DE L'EUROPE ET DES AFFAIRES ÉTRANGÈRES

Découverte des réserves du musée des Arts et Métiers

SAINT-DENIS, SEINE-SAINT-DENIS
218 avenue du Président-Wilson 93210 Saint-Denis
www.arts-et-metiers.net
Ouverture exceptionnelle

Fondé par l'abbé Grégoire en 1794, le Conservatoire national des arts et métiers (Paris) rassemble tous les outils, les machines, les dessins et les livres utiles à l'évolution de la technique et au perfectionnement de l'industrie nationale. Le musée des Arts et métiers est implanté à deux endroits : le musée à Paris et les réserves du musée à Saint-Denis. Ces réserves, réalisées par l'architecte François Deslaugiers en 1994, sont spécialisées dans la conservation de collections patrimoniales : inventaire, recherche scientifique, restauration des objets, prises de vue photographiques et préparation d'exposition. Avec ses 80 000 objets et dessins conservés, les réserves du musée des Arts et métiers s'ouvrent au public pour lui faire découvrir ce bâtiment exceptionnel et les trésors accumulés depuis le XVII^e siècle.

Visite guidée samedi (sur inscription)



RÉSERVES DU MUSÉE DES ARTS ET MÉTIERS © MUSÉE DES ARTS ET MÉTIERS - LE CNAM PHOTO L. BOEGLY

Découverte de la Bibliothèque Smith-Lesouëf et de ses collections

NOGENT-SUR-MARNE, VAL-DE-MARNE
14 bis rue Charles VII 94130 Nogent-sur-Marne
Ouverture exceptionnelle

Édifiée entre 1913 et 1917 par l'architecte Théodore Dauphin, pour accueillir les 18 000 ouvrages de la collection du célèbre bibliophile Auguste Lesouëf, la bibliothèque est construite dans un style néo-Louis XIII, en briques apparentes et pierre blanche. Son architecture intérieure s'inspire des bibliothèques dites canoniques, telle la bibliothèque Mazarine ou la bibliothèque municipale d'Amiens. Les décors tout en bois sont constitués d'éléments anciens récupérés dans des immeubles parisiens alors en démolition. L'édifice ouvre ses portes au public en 1919 pour devenir ensuite propriété de la Bibliothèque nationale de France jusque dans les années 1980. Le bâtiment, entièrement restauré en 2018, est aujourd'hui géré par la Fondation des artistes et n'est ouvert au public qu'en de rares exceptions.

Visite guidée samedi et dimanche (sur inscription)



BIBLIOTHÈQUE SMITH-LESOUËF - VERRIÈRE ET MEZZANINE © FONDATION DES ARTISTES, PHOTO HERVÉ PLUMET

Lieux de pouvoir

Palais-Royal - Ministère de la Culture**1^{ER} ARRONDISSEMENT, PARIS**

Place Colette 75001 Paris
01 47 03 92 16, www.domaine-palais-royal.fr

Ouverture exceptionnelle

Le Palais-Royal, vaste domaine en plein coeur de Paris, construit en 1628 par le cardinal de Richelieu, fut la résidence du jeune Louis XIV, puis celle des princes d'Orléans et de Jérôme Bonaparte. Accueillant aujourd'hui quatre institutions – le ministère de la Culture, le Conseil constitutionnel, le Conseil d'État et la Comédie-Française – cet ensemble monumental pourra être visité à l'occasion des Journées. En outre, la FFVE (Fédération française des véhicules d'époque) organisera une exposition regroupant une vingtaine de véhicules d'époque. Le public pourra découvrir des véhicules anciens emblématiques dans la mémoire collective française. Ils illustreront, pour petits et grands, la surprenante diversité du patrimoine automobile.

Circuit de visite du Palais-Royal, Exposition de véhicules d'époques, Ateliers pour enfants, Visite guidée, Concert de trompes musicales, Tir du canon méridien samedi et dimanche (sur inscription)



MINISTÈRE DE LA CULTURE ET DE LA COMMUNICATION - PALAIS ROYAL © GUILHEM VELLUT

Pavillon Boncourt – Ministère de l'Enseignement supérieur, de la Recherche et de l'Innovation**5^E ARRONDISSEMENT, PARIS**

21 rue Descartes 75005 Paris
01 55 55 90 90, www.enseignementsup-recherche.gouv.fr

Ouverture exceptionnelle

Le ministère de l'Enseignement supérieur, de la Recherche et de l'Innovation ouvrira ses portes et proposera aux visiteurs de découvrir le domaine, anciennement occupé par l'École polytechnique, qui comprend notamment le Pavillon Boncourt. En 1981, le ministère de la Recherche est créé et y prend ses quartiers, avant d'être suppléé en avril 2014 par le ministère en charge de l'Enseignement supérieur, de la Recherche et de l'Innovation. Le public aura ainsi l'occasion de se faufiler dans les coulisses de ce lieu de pouvoir, pour y visiter notamment le jardin et le bureau de la ministre.

Visite guidée samedi et dimanche



PAVILLON BONCOURT - MINISTÈRE DE L'ENSEIGNEMENT SUPÉRIEUR, DE LA RECHERCHE ET DE L'INNOVATION © MESRI

Sénat - Palais du Luxembourg, Petit Luxembourg et serres du Jardin du Luxembourg**6^E ARRONDISSEMENT, PARIS**

(Sénat) Place Paul Claudel – Porte Odéon du Jardin du Luxembourg
(Serres du jardin du Luxembourg) 4 rue Auguste-Comte
www.senat.fr

Ouverture exceptionnelle

Le Palais du Luxembourg (le Sénat) et le Petit Luxembourg (la Présidence du Sénat) ouvriront leurs portes au public, qui découvrira notamment l'hémicycle, la bibliothèque peinte par Delacroix en 1845, la salle des Conférences, la Chapelle de la Reine et les salons de Boffrand. Des fonctionnaires du Sénat commenteront les principaux lieux et répondront aux questions des visiteurs. Le Jardin du Luxembourg est affecté depuis 1879 au Sénat qui en assure la gestion, la surveillance et la conservation. Depuis le XIX^e siècle, ce jardin est dépositaire d'une collection fruitière mais également de collections de plantes tropicales et d'orchidées. Des jardiniers du Sénat accueilleront les visiteurs au sein des serres, exceptionnellement ouvertes pour l'occasion.

Visite libre samedi et dimanche



SÉNAT - HÉMICYCLE © SÉNAT





CESE ©BENOIT FOUGEIROL ©PALAIS D'IÉNA, ARCHITECTE AUGUSTE PERRET - UFSE, SAIF

Palais d'Iéna

16^e ARRONDISSEMENT, PARIS

9 place d'Iéna 75016 Paris
01 44 43 60 00, www.lecese.fr
Ouverture exceptionnelle

Construit de 1937 à 1946 par Auguste Perret, le Palais d'Iéna ouvrit ses portes en 1939 comme musée des Travaux publics. Puis il devint, de 1956 à 1958, le siège de l'Assemblée de l'Union française. Depuis 1959, il accueille le Conseil économique, social et environnemental (CESE), troisième assemblée constitutionnelle de la République. Cette œuvre d'Auguste Perret est remarquable par l'ampleur des espaces et la qualité des matériaux, en particulier celle du béton. Pour les Journées européennes du patrimoine, le Palais d'Iéna ouvre exceptionnellement ses portes pour proposer aux visiteurs une expérience plurielle, enrichissante et ludique. Au programme : les incontournables visites libre et commentée, mais aussi expositions et rencontre.

Visite libre, Visite commentée, Expositions, Rencontre avec les membres du CESE samedi et dimanche



HÔTEL DE VILLE © ARNAUD OLSZAK VILLE DE BOULOGNE-BILLANCOURT

Hôtel de Ville de Boulogne-Billancourt

BOULOGNE-BILLANCOURT, HAUTS-DE-SEINE

26 avenue André-Morizet 92100 Boulogne-Billancourt
01 41 41 54 54, www.boulognebillancourt.com
Ouverture exceptionnelle

L'Hôtel de ville de Boulogne est un édifice construit en 1931 par l'architecte Tony Garnier. Il est constitué de deux bâtiments en béton armé, en forme de parallélépipèdes, accolés l'un à l'autre. Le premier abrite les services de la mairie (salle du conseil, cabinets, salles de réception, etc.). Le second regroupe tous les services administratifs. Le style Art déco des deux bâtiments incarne parfaitement l'essor de la ville dans les années 1930 et son héritage architectural.

Visite guidée, ateliers pour enfants dimanche

Préfecture du Val-de-Marne

CRÉTEIL, VAL-DE-MARNE

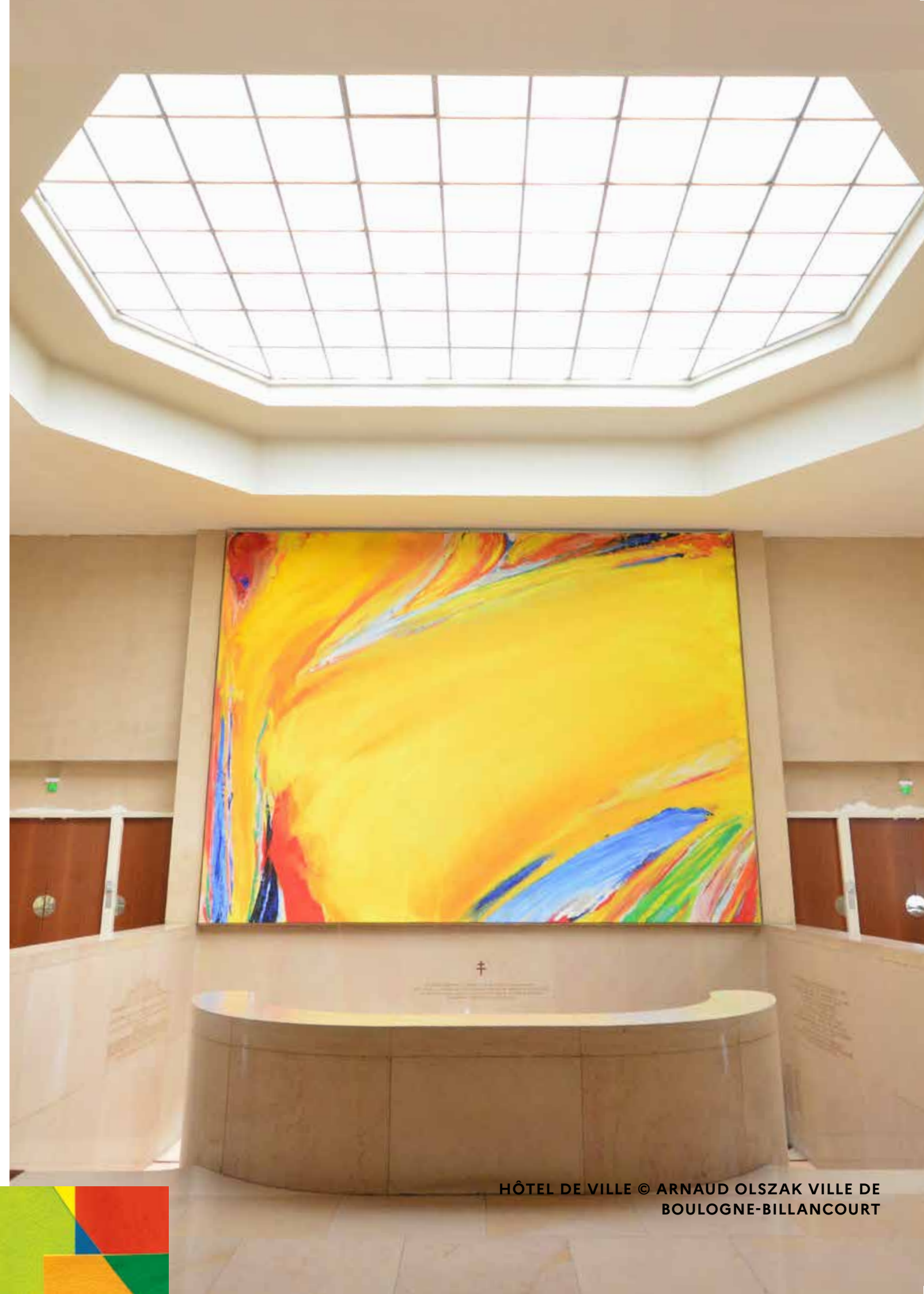
21-29 avenue du Général-de-Gaulle 94000 Créteil
01 49 56 60 00, www.val-de-marne.gouv.fr
Ouverture exceptionnelle

Œuvre de l'architecte français Daniel Badani et récemment labellisée Architecture contemporaine remarquable, la Préfecture-Hôtel du département du Val-de-Marne s'érige comme un témoignage éblouissant du patrimoine contemporain. Au programme de la visite : les fresques monumentales du hall d'accueil, la salle des fêtes et le mécanisme de son sol réversible, la salle du conseil départemental, les jardins intérieurs et, point insolite de la visite, les lieux de tournage de la célèbre série *Le bureau des légendes*.

Visite guidée par le Conseil d'architecture, d'urbanisme et de l'environnement du Val-de-Marne (CAUE 94) samedi



PRÉFECTURE DU VAL-DE-MARNE © MICHEL ESCURIOL



HÔTEL DE VILLE © ARNAUD OLSZAK VILLE DE BOULOGNE-BILLANCOURT

Visite-promenade dans le Paris romantique, découverte du quartier de la Nouvelle Athènes

9^E ARRONDISSEMENT, PARIS

RDV Musée de la vie romantique
Hôtel Scheffer-Renan, 16 rue Chaptal 75009 Paris
www.vie-romantique.paris.fr

Le musée de la vie romantique, construit en 1830 au cœur du quartier de la Nouvelle Athènes, organisera, à travers le 9^e arrondissement, une promenade sur les traces des grandes figures du romantisme : Sand, Hugo, Chopin, Liszt, Delacroix... L'occasion de partir à la découverte d'un quartier implanté en contrebas de la Butte Montmartre, et qui fut l'un des fleurons du nouveau Paris et l'épicentre de la vie intellectuelle du temps : celui de la Nouvelle Athènes.

Circuit commenté samedi et dimanche



MUSÉE DE LA VIE ROMANTIQUE (FAÇADE) © D. MESSINA - VILLE DE PARIS

Jeu de piste Curio-site

DAMMARTIN-EN-SERVE, YVELINES

Musée de l'Ancienne Sparterie (MAS)
Rue Yolande-Morice 78111 Dammartin-en-Serve
contact@crhisodes.fr

Le Musée de l'Ancienne Sparterie, surnommé aussi Le MAS, est installé sur un site industriel du XIX^e siècle et présente plusieurs collections d'objets historiques, archéologiques et sociologiques ayant attiré au patrimoine et aux traditions locales, notamment le vieux métier de la sparterie. Lors des Journées européennes du patrimoine, le public participera à une enquête sur le patrimoine local sous forme de jeu de piste. Retrouver des indices cachés, participer à la visite commentée du musée, explorer les rues de Dammartin-en-Serve et rencontrer ses habitants qui pourront les mettre sur la bonne piste et permettront peut-être aux participants de remporter l'un des prix à la clef.

Jeu de piste samedi et dimanche (sur inscription)



JEU CURIO-SITE - MAS © CRHISODES

Le Corbusier, parcours architectural

BOULOGNE-BILLANCOURT, HAUTS-DE-SEINE

23 rue de la Tourelle 92100 Boulogne-Billancourt
01 41 41 54 54, www.otbb.org

L'immeuble Molitor a été réalisé par Le Corbusier et Pierre Jeanneret, entre 1931 et 1934, et se situe à la limite des communes de Paris et de Boulogne-Billancourt. Il est inscrit, avec 16 autres œuvres architecturales du Corbusier, sur la liste du patrimoine mondial de l'UNESCO en 2016. L'architecte conçoit les 7^e et 8^e étages pour accueillir son atelier, dans le premier, et son appartement dans le second. L'immeuble Molitor, classé au titre des monuments historiques, sera intégré à une promenade architecturale aux côtés de 5 autres édifices du Corbusier.

Circuit commenté samedi et dimanche (sur inscription)



IMMEUBLE MOLITOR LE CORBUSIER © VILLE DE BOULOGNE-BILLANCOURT





CRÉTEIL - GROUPE SCOLAIRE VICTOR HUGO © LAËTITIA DOUTRE

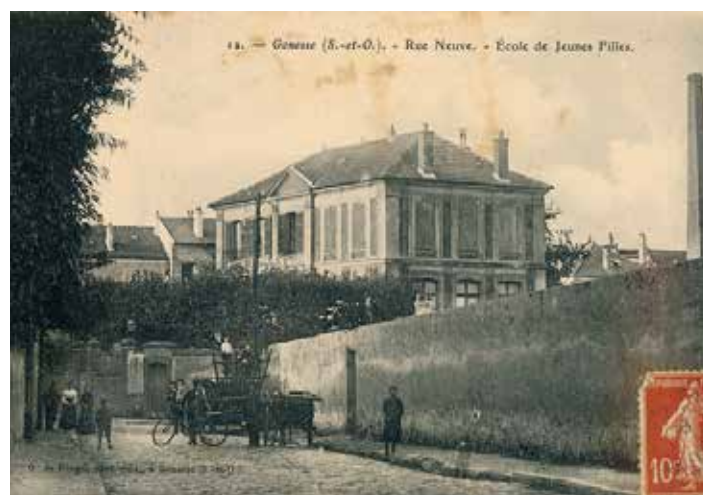
D'une école à l'autre, voyage à travers quelques pages de l'histoire de Créteil

CRÉTEIL, VAL-DE-MARNE

45 avenue Sainte-Marie 94000 Créteil
01 58 43 38 01, patrimoine.culturel@ville-creteil.fr

« De l'école des Buttes à l'école Victor Hugo, voyage à travers l'histoire de Créteil, du XIX^e siècle aux années 1960, en passant par la période de l'Entre-deux-guerres. » : du château des Buttes au groupe scolaire Victor Hugo, les deux plus anciennes écoles de Créteil livreront quelques souvenirs liés à l'histoire de la ville. Sur le parcours, les guides évoqueront le Carmel Sainte-Thérèse, le développement du quartier à travers les lotissements des Buttes et du Buisson, la construction de l'hôpital intercommunal, la vie quotidienne du Village le long de la « Grande Rue », les anciennes caves à vin, le premier cinéma, l'ambiance des anciens bains douches, le square Jullien sur les Bords de Marne...

Circuit commenté dimanche (sur inscription)



VILLE DE GONESSE © SERVICE ARCHIVES ET PATRIMOINE

Déambulation contée « Les écoles de Gonesse »

GONESSE, VAL-D'OISE

RDV Cour de Coulanges
4 rue Saint Nicolas 95500 Gonesse
01 34 45 97 67, centrederessources@mairie-gonesse.fr

À l'occasion des Journées européennes du patrimoine placées sous le signe de l'éducation, la mairie de Gonesse, en partenariat avec le service archives et patrimoine et la compagnie Didier Delcroix, proposera une déambulation contée dans le centre ancien de la ville avec pour étapes des lieux d'éducation. Contes traditionnels et histoire des écoles du centre-ville dialogueront dans l'espace public, le temps d'un dimanche.

Déambulation contée dimanche (sur inscription)

Balade aquarelliste dans la cité-jardin d'Orgemont

ARGENTEUIL, VAL-D'OISE

Place Saint Ferdinand 95100 Argenteuil
01 34 23 45 34, reservations.patrimoine@ville-argenteuil.fr

Un guide conférencier et une aquarelliste accompagneront les visiteurs pour raconter l'histoire de la cité-jardin d'Orgemont et attireront leur attention sur l'architecture si particulière des maisons ouvrières entourées de leurs jardins fleuris. Les participants seront invités à croquer ces détails sur le papier avec l'aquarelle pour garder un souvenir de cette balade unique. Cette promenade dans la cité-jardin fera ainsi découvrir à la fois le modèle d'habitation mais aussi les équipements publics (écoles, bains-douches, stade) qui ont été labellisés Patrimoine d'Intérêt Régional.

Circuit dimanche (sur inscription)



CITÉ-JARDIN D'ORGEMONT À ARGENTEUIL © ARCJ 2019



CRÉTEIL - GROUPE SCOLAIRE VICTOR HUGO © LAËTITIA DOUTRE



« Comics comique ? » à l'ambassade de la République tchèque

7^E ARRONDISSEMENT, PARIS
15 avenue Charles-Floquet 75007 Paris
01 40 65 13 00, www.mzv.cz/paris
Ouverture exceptionnelle

L'hôtel particulier de style néo-classique accueillant l'ambassade a été construit en 1912 par Pierre Humbert pour la princesse Elisabeth Françoise Marie de Ligne, née de la Rochefoucauld (1865-1946). Dès le premier octobre 1919, le bâtiment a abrité la Légation de la République tchécoslovaque. À partir de 1924, l'ambassade de Tchécoslovaquie a lancé des travaux de restauration conduits par les architectes Charles Duval et Emmanuel Gonse. Lors de la dissolution de la Tchécoslovaquie en 1993, l'ambassade de la République tchèque y a finalement installé son siège. À l'occasion des Journées européennes du patrimoine, Petr Kopl, dessinateur et auteur tchèque de *comics*, montrera aux enfants de 6 à 16 ans comment faire de la bande-dessinée en s'amusant.

Visite libre et atelier jeune public samedi et dimanche



AMBASSADE DE LA RÉPUBLIQUE TCHÈQUE À PARIS © AMBASSADE DE LA RÉPUBLIQUE TCHÈQUE À PARIS

Pour le jeune public

Découverte des marionnettes du Théâtre aux Mains Nues

20^E ARRONDISSEMENT, PARIS
45 rue du Clos 75020 Paris
01 43 72 19 79, www.theatre-aux-mains-nues.fr

Le Théâtre aux Mains Nues est un lieu dédié aux arts de la marionnette. Il accompagne les artistes à toutes les étapes de leur création en proposant une offre à la fois de formation, de diffusion et de recherche. Ancré dans le 20^e arrondissement de Paris, il développe des actions culturelles de territoire à destination des habitants du quartier. Lors des Journées européennes du patrimoine, un parcours pour les familles emmènera petits et grands dans le théâtre et l'école de marionnettiste pour une visite commentée. Il se terminera autour d'un atelier marionnette. Pour les plus grands, Pierre Blaise, le directeur, partagera sa vision de « l'art du marionnettiste » au moyen d'une conférence dessinée.

Animation jeune public et visite guidée samedi (sur inscription)



ATELIER © THÉÂTRE AUX MAINS NUES

Ateliers architecture de terre au Musée départemental de préhistoire d'Île-de-France

NEMOURS, SEINE-ET-MARNE
48 avenue Étienne-Dailly 77140 Nemours
01 64 78 54 80, www.musee-prehistoire-idf.fr

Le musée de Préhistoire proposera aux enfants de redécouvrir l'architecture de terre. Matériau de base de la construction gauloise, la terre est aussi un matériau très actuel. Invitée par le musée, l'association CRAterre (Centre international de la Construction en terre), en collaboration avec les médiateurs du musée, animera durant tout le week-end les ateliers pédagogiques et scientifiques « Grains de Bâtisseurs ».

Jeu de piste, visite libre, conférence etc. samedi (sur inscription)



ATELIERS GRAINS DE BÂTISSEURS © CRATERRE



PALAIS DU ROI DE ROME - FAÇADE PRR APRÈS RÉNOVATION-2012 OCT © M. BOURGUELLE

Jeux de l'oie pédagogiques au Palais du roi de Rome

RAMBOUILLET, YVELINES

Place du Roi de Rome 78120 Rambouillet
01 34 83 21 21, www.rambouillet.fr

Édifié à partir de 1807, le Palais du roi de Rome fut rapidement affecté au fils de Napoléon I^{er} et de Marie-Louise d'Autriche. Mais c'est aujourd'hui un monument mutilé, depuis la destruction de son corps central dans les années 1830. Les deux pavillons conservés de cet hôtel particulier ont été inscrits au titre des monuments historiques pour leurs façades et toitures en 1966. Les façades et toitures du pavillon occidental ont ensuite été classées au titre des monuments historiques en 1995. En écho au thème des Journées européennes du patrimoine 2020, qui graviteront cette année autour du lien qui unit patrimoine et éducation, la ville de Rambouillet fera découvrir aux plus jeunes son imposante collection de jeux de l'oie, dont certains furent parmi les premiers jeux éducatifs et aidèrent, dès le XVII^e siècle, les enfants et adolescents à mémoriser les fables de la Fontaine, les attributs des dieux gréco-romains ou les règles de l'art de la conversation.

Visite guidée samedi et dimanche



CHÂTEAU DU MESNIL VOYSIN - CHIEN BERGER © FRÉDÉRIC MARTIN

Les animaux s'invitent au Château du Mesnil-Voysin

BOURAY-SUR-JUINE, ESSONNE

1 rue de Lardy 91850 Bouray-sur-Juine

L'actuel château du Mesnil-Voysin fut bâti en 1635 sous la direction de Michel Villedo, qui construira par la suite Vaux-le-Vicomte, sur les fondations d'un ancien édifice du Moyen Âge. Le château changea de propriétaires au gré des successions et des mariages, pour passer notamment entre les mains des Choiseul et des Polignac. En 1993, la famille d'Estreux de Beaugrenier en fait l'acquisition et lance un chantier de restauration visant à lui rendre son état d'antan. À destination du jeune public, le château du Mesnil-Voysin proposera pour les Journées une démonstration de chien de berger sur un troupeau de moutons et sur des canards. Les enfants pourront également assister à un passage d'obstacles dans la cour d'honneur.

Visite libre, visite guidée, exposition de voitures anciennes, démonstration de chiens de berger, dédicace et ateliers samedi et dimanche



SERVICE ÉDUCATIF DES ARCHIVES DÉPARTEMENTALES DU VAL-D'OISE, 2016, © CHARLOTTE GARCIA

Apprendre en s'amusant aux Archives départementales du Val-d'Oise

PONTOISE, VAL-D'OISE

3 avenue de la Palette 95000 Pontoise
01 34 25 36 75, www.archives.valdoise.fr

À l'occasion des Journées européennes du patrimoine, petits et grands seront invités à venir (re)passer leur certificat d'études lors d'une épreuve à l'issue de laquelle ils repartiront avec leur diplôme qu'ils pourront calligraphier eux-mêmes. Par ailleurs, un atelier d'initiation calligraphique à la plume sur parchemin sera proposé aux plus curieux, qui auront ainsi l'opportunité de se mesurer à cet exercice passionnant ! **Ateliers, visite libre, visite guidée, exposition vendredi, samedi et dimanche**



MUSÉE DÉPARTEMENTAL DE PRÉHISTOIRE D'ÎLE-DE-FRANCE ATELIERS GRAINS DE BÂTISSEURS © CRATERRE



Opérations



associées



REMISE DES PRIX DU CONCOURS
PATRIMOINES EN POÉSIE
À L'INSTITUT DE FRANCE (MARS 2020)
© SOTHEAN NHIEIM

5^e édition du concours Patrimoines en poésie

Des Journées européennes du patrimoine, les 19 et 20 septembre, au 15 décembre 2020, les enfants entre 8 et 12 ans sont invités à laisser libre cours à leur imagination en composant un poème sur le patrimoine francilien. Leur participation se fait en individuel, soit dans le cadre familial soit dans le cadre d'un atelier d'écriture. À la clé, de nombreux lots exceptionnels à remporter avec une remise des prix en mars 2021, à l'occasion du Printemps des Poètes.

Patrimoines en poésie est organisé par le Conseil régional d'Île-de-France avec le concours de la Direction régionale des affaires culturelles d'Île-de-France.

Plus d'informations sur www.iledefrance.fr/pep



« Levez les yeux ! », 2^e édition

La veille des Journées européennes du patrimoine (vendredi 18 septembre 2020), l'opération « Levez les yeux ! » invite les scolaires, de la maternelle à la terminale, à la découverte de leur patrimoine (matériel ou immatériel), à travers un accès privilégié à des lieux et des activités dédiées (rencontres, ateliers de pratique). « Levez les yeux ! » trouvera un écho particulier dans les 37^e Journées européennes du patrimoine dont le thème est « Patrimoine et éducation : apprendre pour la vie ! ».

Les ministères de l'Éducation nationale, de la Jeunesse et des Sports et de la Culture lancent la deuxième édition de « Levez les yeux ! ». « Levez les yeux ! » prend appui et généralise les initiatives déjà existantes, conçues et organisées par un grand nombre d'acteurs locaux et associatifs de défense du patrimoine et de valorisation de l'architecture, engagés de longue date dans des programmes de sensibilisation des jeunes : le dispositif « Les Enfants du Patrimoine » conduit par la Fédération nationale des Conseils d'architecture, d'urbanisme et de l'environnement (FNCAUE) et soutenu par le ministère de la Culture, qui existe depuis 10 ans en Île-de-France et est étendu depuis deux ans à d'autres territoires ; les actions des acteurs soutenus par le ministère de la Culture tels que l'association Vieilles Maisons Françaises (VMF), les Villes et Pays d'art et d'histoire, les Sites et Cités remarquables de France, Demeure Historique, Patrimoine et environnement, la fondation Sauvegarde de l'art français, l'association Rempart, CHAM (Chantiers histoire et architecture médiévales), la Fondation du patrimoine et la Fédération des musées d'agriculture et du patrimoine rural (AFMA), le Réseau des maisons d'architecture (RMA).

Opération à destination des scolaires, « Levez les yeux ! » est dédiée au patrimoine sous toutes ses formes.

Une journée où les enseignants amènent leurs élèves hors de la classe, à la rencontre des sites patrimoniaux. Une journée d'éducation au regard, hors les murs, pour apprendre à lire l'architecture, découvrir les jardins remarquables, pratiquer la lecture des paysages, se sensibiliser au patrimoine de proximité, à l'urbanisme, apprendre à déchiffrer la ville ou les campagnes.

« Levez les yeux ! » est l'occasion pour les élèves de prendre conscience de leur cadre de vie quotidien et pour les enseignants de sensibiliser les enfants à l'importance de l'éducation au patrimoine et à l'architecture.

Plus d'informations : www.journeesdupatrimoine.culture.gouv.fr/evenement/levez-les-yeux

Les Enfants du Patrimoine

Vendredi 18 septembre 2020, les CAUE (Conseils d'Architecture, d'Urbanisme et de l'Environnement) organisent une journée entièrement dédiée aux scolaires : Les Enfants du Patrimoine. La veille des Journées européennes du patrimoine, les élèves, de la maternelle au lycée, bénéficient d'activités culturelles et artistiques gratuites, spécialement conçues pour eux.

Découvrir l'architecture créole ou sa ville à travers ses jardins, s'initier à la taille de la pierre ou participer à une *battle* d'architecture en imaginant une ville autour d'un donjon : près de 500 activités sont proposées gratuitement aux classes et à leurs enseignants. Promenades architecturales, jeux de piste, ateliers, visites commentées, parcours urbains... Ces sorties culturelles et conviviales, animées par des professionnels, invitent les élèves à découvrir leur patrimoine de proximité au contact des édifices, des œuvres, des paysages et à s'immerger dans l'histoire locale.

Créée par les CAUE franciliens en 2003, l'opération en 2019 a ouvert les portes de 650 lieux et sites culturels à plus de 37 000 élèves. En 2020, la troisième édition nationale s'implantera dans près de 50 départements. Elle est parrainée par Stéphane Bern.

Le 18 septembre 2020, avec le soutien du ministère de la Culture et du ministère de l'Éducation nationale, de la Jeunesse et des Sports, les CAUE invitent les enseignants avec leurs élèves à participer aux Enfants du Patrimoine, le temps fort de la rentrée culturelle des enfants.

Consultez le programme sur le site dédié : www.les-enfants-du-patrimoine.fr



Sélections



départementales





HÔTEL DE BESENVAL - AMBASSADE DE SUISSE © AMBASSADE DE SUISSE

Ambassade du Brésil - Hôtel Schneider

8^E ARRONDISSEMENT, PARIS
34 cours Albert-I^{er} 75008 Paris
01 45 61 63 00, www.paris.itamaraty.gov.br/fr

Visite libre, samedi et dimanche de 14h à 18h

Hôtel de Besenval - Ambassade de Suisse

7^E ARRONDISSEMENT, PARIS
142 rue de Grenelle 75007 Paris
01 49 55 67 00, www.eda.admin.ch/paris

Visite libre, samedi de 11h à 17h (sur inscription)



HÔTEL DE BOURVALLAIS MINISTÈRE DE LA JUSTICE © MIN.JUSTICEDICOM - C. LACÈNE

Hôtel de Bourvillais - Ministère de la Justice

1^{ER} ARRONDISSEMENT, PARIS
13 place Vendôme 75001 Paris
01 44 77 60 60, www.justice.gouv.fr

Visite libre, samedi de 9h à 18h et dimanche de 9h à 17h (sur inscription)

Lycée Voltaire

11^E ARRONDISSEMENT, PARIS
101 avenue de la République 75011 Paris
01 55 28 08 08, www.aalvp.org

Visite guidée, samedi de 10h à 12h (sur inscription)

Musée Carnavalet - Histoire de Paris

3^E ARRONDISSEMENT, PARIS
23 rue de Sévigné 75003 Paris
01 44 59 58 58, www.carnavalet.paris.fr

Visite guidée, samedi et dimanche de 11h à 12h30 (sur inscription)



LYCÉE VOLTAIRE © AALVP



Château de Blandy-les-Tours

BLANDY-LES-TOURS
Place des Tours 77115 Blandy-les-Tours
01 60 59 17 80, www.chateau-blandy.fr

Visite libre, spectacles, samedi et dimanche de 10h à 18h

Domaine de la Grange-la-Prévôté

SAVIGNY-LE-TEMPLE
Avenue des Régalles 77176 Savigny-le-Temple
01 60 63 44 34, www.savigny-le-temple.fr

Visite libre de nuit samedi de 19h30 à 22h30, visite guidée dimanche de 10h à 16h



CHÂTEAU DE BLANDY-LES-TOURS VU DU CIEL © GAUD

Les Passerelles

PONTAULT-COMBAULT
17 rue Saint-Clair 77340 Pontault-Combault
01 60 37 29 90, www.lespasserelles.fr

Visites guidées (sur inscription), concerts (sur inscription), spectacles, expositions (sur inscription), samedi de 15h à 22h

Pagode Lao Wat Velouvanaram

BUSSY-SAINT-GEORGES
Esplanade des Religions - Allée Madame de Montespan
77600 Bussy-Saint-Georges
01 60 26 81 61

Visite libre, samedi et dimanche de 10h à 16h



DOMAINE DE LA GRANGE-LA-PRÉVÔTÉ © ASSOCIATION DES AMIS DU CHÂTEAU DE LA GRANGE

Parc culturel de Rentilly - Michel Chartier

BUSSY-SAINT-MARTIN
1 rue de l'étang 77600 Bussy-Saint-Martin
01 60 35 46 72, www.parcculturelrentilly.fr

Exposition, vendredi de 19h à 19h30, visite guidée, samedi de 18h15 à 18h45 et dimanche de 10h30 à 12h (sur inscription)



PARC CULTUREL DE RENTILLY - MICHEL CHARTIER © VEILHAN - MARTIN ARGYROGLO



CENTRE DE MUSIQUE BAROQUE DE VERSAILLES - HÔTEL DES MENUS-PLAISIRS © PIERRE GROBOIS

Centre de musique baroque de Versailles - Hôtel des Menus-Plaisirs

VERSAILLES
22 avenue de Paris 78000 Versailles
01 39 20 78 10, www.cmbv.fr

Visite libre, visite guidée, concert, atelier, samedi de 14h à 18h

Château de Breteuil

CHOISEL
Château de Breteuil 78460 Choisel
01 30 52 05 11, www.breteuil.fr

Visite libre (€), visite guidée (€), lecture (€), bal costumé (€), samedi et dimanche de 10h à 18h30



CHATEAU DE BRETEUIL © DR

Fort de Saint-Cyr - Archives photographiques

MONTIGNY-LE-BRETONNEUX
Route du fort de Saint-Cyr 78180 Montigny-le-Brettonneux
01 30 85 68 74, www.mediatheque-patrimoine.culture.gouv.fr

Visite guidée, samedi et dimanche de 10h à 17h30 (sur inscription)

Grande mosquée de Mantes-la-Jolie

MANTES-LA-JOLIE
5 rue Denis-Papin 78200 Mantes-la-Jolie
01 34 78 86 60, www.manteslajolie.fr

Visite guidée, samedi et dimanche de 15h à 18h (sur inscription)



GRANDE MOSQUÉE MANTES-LA-JOLIE © MUSÉE DE L'HÔTEL-DIEU, MANTES-LA-JOLIE

Maison Elsa Triolet - Aragon

SAINT-ARNOULT-EN-YVELINES
01 30 41 20 15, www.maison-triolet-aragon.com
Moulin de Villeneuve - Rue de la Villeneuve
78730 Saint-Arnoult-en-Yvelines

Visite guidée, exposition, samedi et dimanche de 14h à 18h

Pisciculture de Villette

VILLETTE
3 rue de Rosay 78930 Villette
01 34 76 30 04, www.pisciculture.fr

Visite guidée, samedi de 9h à 12h30 puis de 14h à 17h et dimanche de 9h à 12h30 (sur inscription)

CEC - Théâtre de Yerres

YERRES
2 rue Marc-Sangnier 91330 Yerres
01 69 02 34 36, www.spectacles.levaldyerres.fr

Visite guidée, samedi de 10h à 11h puis de 11h30 à 12h30

Château et parc de Courances

COURANCES
13 rue du Château 91490 Courances
01 64 98 07 36, www.courances.net

Visite libre (€), visites guidées (€), samedi et dimanche de 11h à 18h



CEC - THÉÂTRE DE YERRES © SOTHEVY

Confiserie Kubli

MORANGIS
17 rue Gustave-Eiffel 91420 Morangis
01 69 09 69 35, www.kubli.fr

Visite guidée, samedi de 8h à 14h (sur inscription)

Domaine départemental de Méréville

MÉRÉVILLE
12 rue Voltaire 91660 Méréville
01 64 95 72 76, www.essonne.fr

Animation pour les scolaires vendredi de 9h à 18h (sur inscription), visite guidée, concerts, ateliers, samedi et dimanche de 10h30 à 18h



PARC - CHATEAU DE COURANCES © PHILIPPEBAJCIK

Musée Sciences-ACO - musée de la Lumière et de la Matière

ORSAY
15 rue Georges-Clemenceau 91400 Orsay
01 64 46 82 62, www.sciencesaco.fr

Visite guidée, exposition, samedi et dimanche de 14h à 17h



DOMAINE DÉPARTEMENTAL DE MÉRÉVILLE © DRAC ÎLE-DE-FRANCE - CRMH



MAISON WALEWSKA © VILLE DE BOULOGNE-BILLANCOURT

Cité de la Céramique - Sèvres Manufacture et Musée nationaux

SÈVRES
2 place de la Manufacture 92310 Sèvres
01 46 29 22 00, www.sevresciteceramique.fr

Visite guidée, samedi et dimanche de 10h à 17h30 (sur inscription)

Maison Walewska

BOULOGNE-BILLANCOURT
7 rue de Montmorency 92100 Boulogne-Billancourt
01 41 41 54 54, www.boulognebillancourt.fr

Visite guidée, concert, samedi et dimanche de 11h à 16h (sur inscription)



MÉMORIAL DU MONT-VALÉRIEN - CROIX DETAIL © JACQUES ROBERT SGADPMA

Mémorial du Mont-Valérien

SURESNES
Avenue du Professeur Léon-Bernard 92150 Suresnes
01 47 28 46 35, www.mont-valerien.fr

Atelier, spectacles, samedi de 14h à 20h et dimanche de 14h à 19h30 (sur inscription)

Musée Français de la Carte à Jouer

ISSY-LES-MOULINEAUX
16 rue Auguste-Gervais 92130 Issy-les-Moulineaux
01 41 23 83 60, www.museecarteajouer.com

Animation jeune public, visite guidée, exposition, rencontre, spectacle, samedi et dimanche de 14h à 18h

Tour aux figures

ISSY-LES-MOULINEAUX
Parc départemental de l'île Saint-Germain
92130 Issy-les-Moulineaux
01 41 13 03 83

Visites guidées, samedi et dimanche de 10h à 17h (sur inscription)

Village éducatif Saint-Philippe - Apprentis d'Auteuil

MEUDON
1 rue du Père-Brottier 92190 Meudon
01 46 23 62 00, www.apprentis-auteuil.org

Visite libre, visite guidée, exposition samedi et dimanche de 10h à 17h (sur inscription)

VILLAGE ÉDUCATIF SAINT-PHILIPPE - APPRENTIS D'AUTEUIL - LE CHÂTEAU © POUTEAU-BESNARD



Cinéma L'Étoile

LA COURNEUVE
1 allée du Progrès 93120 La Courneuve
01 49 92 61 95, www.lacourneuve.fr/le-cinema

Projections, vendredi de 17h30 à 19h30 et samedi de 19h à 21h30

La Commune - Centre Dramatique national

AUBERVILLIERS
2 rue Edouard-Poisson 93300 Aubervilliers
01 48 33 16 16, www.lacommune-aubervilliers.fr

Visite libre samedi de 15h à 17h (sur inscription), spectacle (€) samedi de 18h à 20h et dimanche de 16h à 18h



LA COMMUNE - CENTRE DRAMATIQUE NATIONAL © THÉÂTRE LA COMMUNE

La Distillerie de Pantin

PANTIN
97 avenue Jean Lolive 93500 Pantin
lolakerc@gmail.com

Visite guidée, samedi et dimanche de 11h à 11h30 (sur inscription)

Les ateliers d'art de la Réunion des musées nationaux - Grand Palais

SAINT-DENIS
1 impasse du Pilier 93217 Saint-Denis
01 49 46 25 60, www.ateliersartmuseesnationaux.fr

Visite guidée, atelier, samedi de 10h à 17h (sur inscription)



LES ATELIERS D'ART DE LA RÉUNION DES MUSÉES NATIONAUX - GRAND PALAIS © ATELIERS D'ART DE LA RMN-GP

Maison de la culture 93

BOBIGNY
9 boulevard Lénine 93000 Bobigny
01 41 60 72 72, www.mc93.com

Spectacle, vendredi et samedi de 20h à 23h



MAISON DE LA CULTURE DE LA SEINE-SAINT-DENIS © MC93



CHATEAU DE VINCENNES - SERVICE HISTORIQUE DE LA DÉFENSE (SHD) © SGACOM-E.RABOT

Château de Vincennes

VINCENNES

1 avenue de Paris 94300 Vincennes
01 48 08 31 20, www.vincennes.monuments-nationaux.fr

Visite libre, samedi et dimanche de 10h à 18h

Ina - Institut national de l'audiovisuel

BRY-SUR-MARNE

18 Avenue des Frères Lumière 94360 Bry-sur-Marne
01 49 83 20 00, www.institut.ina.fr

Visite virtuelle, samedi et dimanche de 9h à 18h

MAC VAL - Musée d'art contemporain du Val-de-Marne

VITRY-SUR-SEINE

Place de la Libération 94400 Vitry-sur-Seine
01 43 91 64 20, www.macval.fr

Visite guidée, animations jeune public (sur inscription), spectacles (sur inscription), atelier, samedi et dimanche de 14h à 18h

Maison d'Art Bernard Anthonioz

NOGENT-SUR-MARNE

16 rue Charles VII 94130 Nogent-sur-Marne
01 48 71 90 07, www.fondationdesartistes.fr/lieu/maba

Visite libre, exposition, animations jeune public (sur inscription), samedi et dimanche de 12h à 18h, visite guidée (sur inscription), dimanche de 14h à 15h

Maison de l'histoire et du patrimoine

CHAMPIGNY-SUR-MARNE

15 rue de la Prévoyance 94500 Champigny-sur-Marne
01 56 71 45 60, www.archives.valdemarne.fr

Visite guidée, projection, samedi et dimanche de 14h à 18h (sur inscription), concert, dimanche de 15h30 à 16h30 (sur inscription)



MAC VAL - MUSÉE D'ART CONTEMPORAIN DU VAL-DE-MARNE © DAVID MERLE



Archéa, musée d'archéologie en pays de France

LOUVRES

56 rue de Paris 95380 Louvres
01 34 09 01 02, www.archea.roissypaysdefrance.fr

Visites guidées, expositions, samedi et dimanche de 11h à 18h, spectacle, dimanche de 15h à 15h40 puis de 16h30 à 17h10

Château d'Auvers

AUVERS-SUR-OISE

Rue de Léry 95430 Auvers-sur-Oise
01 34 48 48 48, www.chateau-auvers.fr

Visite guidée, exposition, samedi et dimanche de 10h à 17h (sur inscription), spectacle dimanche de 14h30 à 15h45 puis de 16h45 à 18h (sur inscription)

Fort de Corneilles-en-Parisis

CORNEILLES-EN-PARISIS

Route Stratégique 95240 Corneilles-en-Parisis
www.fortdecormeilles.fr

Visite guidée, animation jeune public, atelier (€), expositions, dimanche de 9h à 17h30

Le Pavillon Chinois

L'ISLE-ADAM

Avenue Michel-Poniatowski 95290 L'Isle-Adam
01 34 69 41 99

Visite guidée, samedi de 11h à 12h puis de 15h à 16h

Parc Anne-et-Gérard-Philippe

CERGY

Ruelle du Port-de-Gency 95000 Cergy
www.cergy.fr

Visite libre, ateliers (sur inscription), exposition, samedi et dimanche de 12h à 20h, concert (sur inscription), samedi de 16h à 17h, spectacle, dimanche de 16h à 17h

Résidence du Préfet du Val-d'Oise - Hôtel Le Vasseur de Verville

PONTOISE

39 rue de la Coutellerie 95300 Pontoise
01 34 43 35 15, www.ville-pontoise.fr

Visite libre, dimanche de 10h à 17h



ARCHÉA, ARCHÉOLOGIE EN PAYS DE FRANCE - MUSÉE NUIT - © JY LACOTE ARCHITECTURE AGENCE BRUNO PANTZ



FORT DE CORNEILLES-EN-PARISIS © DR



RÉSIDENCE DU PRÉFET DU VAL-D'OISE - HÔTEL LE VASSEUR DE VERVILLE © HOTEL LE VASSEUR DE VERVILLE - VILLE DE PONTOISE

Direction régionale des affaires culturelles d'Île-de-France

47 rue Le Peletier 75009 Paris
01 53 06 50 00

www.culture.gouv.fr/Regions/Drac-Ile-de-France

Tout le programme des Journées européennes
du patrimoine est disponible sur le site :

www.journeesdupatrimoine.culture.gouv.fr

CONTACTS PRESSE

Claire Polak
claire@facondenser.com
01 55 33 15 78

Maylis Berthier
maylis@facondenser.com
01 75 43 72 64

