
IDENTIFICATION ET CARACTÉRISATION DES ESPACES AGRAIRES

SÉMINAIRE
D'ARCHÉOLOGIE
EN RÉGION CENTRE - VAL DE LOIRE

VENDREDI
24 NOVEMBRE 2017
9H > 17H



TOURS,
UNIVERSITÉ DE TOURS, SITE DU PLAT D'ÉTAIN
60, RUE DU PLAT D'ÉTAIN, BÂTIMENT D,
AMPHI BEAUMONT

PROGRAMME

9h ACCUEIL

9h30 INTRODUCTION

9H45-11H30 : TABLE-RONDE : L'ARCHÉOLOGIE DU CHAMP LES CRÊTES DE LABOUR

LES CRÊTES DE LABOUR. POINT HISTORIOGRAPHIQUE. SAMUEL LETURCQ (UNIVERSITÉ DE TOURS, CITERES-LAT)

CRÊTES DE LABOUR À POUPRY (EURE-ET-LOIR). QUENTIN BORDERIE (CONSEIL DÉPARTEMENTAL DE L'EURE-ET-LOIR)

MISE AU JOUR D'UN PAYSAGE AGRAIRE DE GRANDE AMPLEUR ENTRE BLOIS ET CHAMBORD (LOIR-ET-CHER). XAVIER RODIER, CLÉMENT LAPLAIGE (UNIVERSITÉ DE TOURS, CITERES-LAT)

MICRO-ANALYSE D'UNE TRAME PARCELLAIRE AGRAIRE : L'EXEMPLE DE HUISSEAU-SUR-COSSON (LOIR-ET-CHER). NATHANAËL LE VOGUER (UNIVERSITÉ DE TOURS, CITERES-LAT)

DATER UNE CRÊTE DE LABOUR. POSSIBILITÉS THÉORIQUES, DIFFICULTÉS PRATIQUES. EXPÉRIENCE MENÉE EN FORÊTS DE RUSSY ET BOULOGNE (LOIR-ET-CHER).

PHILIPPE GARDÈRE (INRAP)

11H30-12H30 : TABLE-RONDE - L'ARCHÉOLOGIE DU CHAMP LES FOSSES DE PLANTATION DE VIGNE

UNE VIGNE ANTIQUE À PITHIVIERS-LE-VIEIL (LOIRET). FRANÇOIS CAPRON (INRAP)

UNE VIGNE MÉDIÉVALE À NOGENT-LE-ROI (EURE-ET-LOIR). QUENTIN BORDERIE, EN COLLABORATION AVEC JEAN-YVES NOËL (CONSEIL DÉPARTEMENTAL DE L'EURE-ET-LOIR)

LE CLOS DE MIRAMION À SAINT-JEAN-DE-BRAYE (LOIRET) : IDENTIFICATION DE LA CULTURE DE LA VIGNE. FLORENT MERCEY (INRAP)

12H30-14H : DÉJEUNER LIBRE

14H00-14H45 : ESPACE CULTIVÉ ET HABITAT – UN ARCHÉOLOGUE TRAVAILLE SUR LES CHAMPS : L'EXPÉRIENCE DE JEAN-MARIE BLAISING (INRAP)

14H45-15H45 : TABLE-RONDE - ESPACE CULTIVÉ ET HABITAT LES STRUCTURES LIÉES À L'AMENDEMENT DES CHAMPS (MARNIÈRES ET FUMIÈRES)

ACTIVITÉ DU MARNAGE ENTRE LA FIN DU VI^E ET LE XI^E S. SUR LE SITE DE LA ZAC PORTES DU LOIRET À SARAN (LOIRET). AMÉLIE LAURENT-DEHECQ (CONSEIL DÉPARTEMENTAL DU LOIRET)
UNE MARNIÈRE DES IX-X^E S. À « LA MARE DES SAULES » À ALLONNES (EURE-ET-LOIR). FRANÇOIS CAPRON (INRAP)

DES FUMIÈRES ANTIQUES À MER (LOIR-ET-CHER). FABRICE COUVIN (INRAP), MORGANE LIARD (INRAP)

UNE FUMIÈRE ANTIQUE À POUPRY « LA VILLENEUVE » (EURE-ET-LOIR). AURÉLIEN HAMEL (CONSEIL DÉPARTEMENTAL DU LOIRET)

14H45-17H : TABLE-RONDE - ESPACE CULTIVÉ ET HABITAT ÊTRE AUX CHAMPS

PRATIQUES AGROPASTORALES À ALLUYES « LA PIERRE AIGÜE » (EURE-ET-LOIR) AU VII^E S. FRANÇOIS CAPRON (INRAP) AVEC LA COLLABORATION DE BASTIEN DUBUIS (INRAP) ET TONY HAMON (INRAP)

DES INDICES DE L'AMENDEMENT DES TERRES À L'ÂGE DU BRONZE : NEUVY-EN-SULLIAS (LOIRET), L'« AULNE ». FLORENT MERCEY (INRAP)

LES PRATIQUES CULTURALES ET L'AMENDEMENT DES SOLS. L'APPORT DE LA CHIMIE ET DE LA MICROMORPHOLOGIE DES SOLS. MORGANE LIARD (INRAP)

CARACTÉRISATION D'ESPACES AGRAIRES ANTIQUES À COURVILLE-SUR-EURE (EURE-ET-LOIR). FRANCK VERNEAU (INRAP)

LES CRÊTES DE LABOUR. POINT HISTORIOGRAPHIQUE

SAMUEL LETURCQ

Les crêtes de labour sont appréhendées depuis près d'un siècle par les historiens, les géographes et les archéologues. Il s'agit de rappeler ici comment ces microreliefs agraires ont pu être analysés et utilisés jusqu'à présent.



CRÉDIT PHOTOGRAPHIQUE : GRITH LERCHE

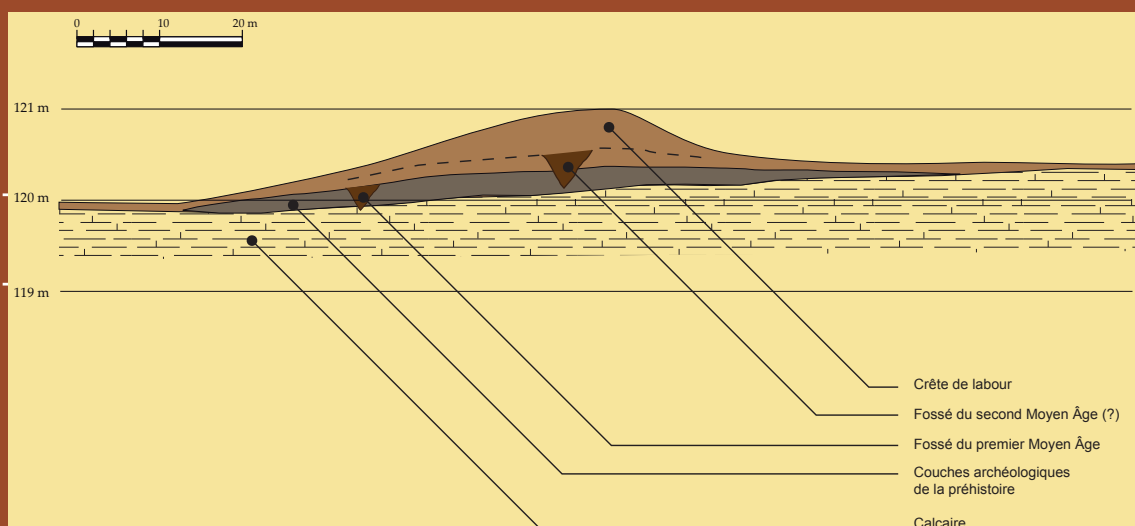
SAMUEL LETURCQ
Maître de conférences,
Université François-Rabelais de
Tours, UMR 7324 – Citeres LAT
samuel.leturcq@univ-tours.fr

CRÊTES DE LABOUR À POUPRY (EURE-ET-LOIR)

QUENTIN BORDERIE

Le secteur de Poupry-Artenay a fait l'objet de campagnes à l'occasion desquelles des crêtes de labour ont été explorées. Elles recouvrent un réseau fossoyé plus ancien. Il s'agit d'aborder ici les difficultés liées à l'appréhension de ces microreliefs agraires.

QUENTIN BORDERIE
Géoarchéologue, Conseil
Départemental d'Eure-et-Loir,
UMR 7041 – ArScAn
quentin.borderie@eurelien.fr

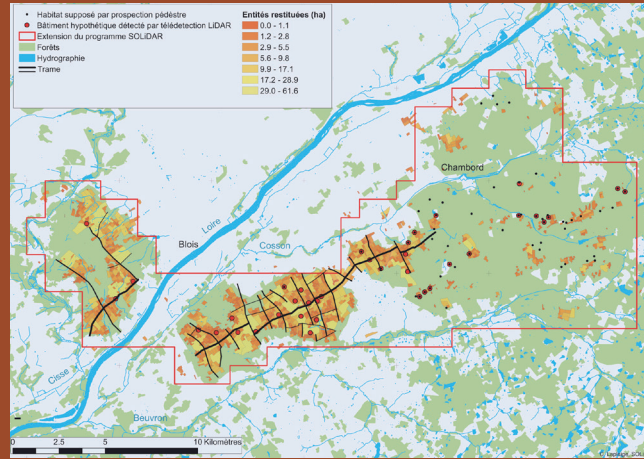


CRÉDIT PHOTOGRAPHIQUE : QUENTIN BORDERIE

MISE AU JOUR D'UN PAYSAGE AGRAIRE DE GRANDE AMPLEUR ENTRE BLOIS ET CHAMBORD (LOIR-ET-CHER)

XAVIER RODIER, CLÉMENT LAPLAIGE

La campagne LiDAR menée sur les forêts entre Blois et Chambord dans le cadre de SOLiDAR a révélé un paysage agraire antérieur à la forêt, matérialisé par des anomalies topographiques linéaires de faible amplitude. Leur analyse permet d'aborder la fabrique du paysage dans la longue durée.



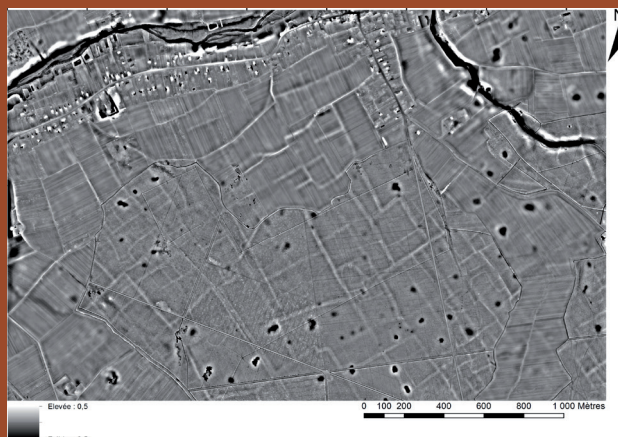
XAVIER RODIER,
Ingénieur de Recherche HDR,
CNRS, Directeur-adjoint
UMR 7324 – Citeres LAT
xavier.rodier@univ-tours.fr

CLÉMENT LAPLAIGE
Université de Tours,
UMR 7324 Citeres LAT
clement.laplaige@univ-tours.fr

MICRO-ANALYSE D'UNE TRAME PARCELLAIRE AGRAIRE : L'EXEMPLE DE HUISSEAU-SUR-COSSON (LOIR-ET-CHER)

NATHANAËL LE VOGUER

À la suite de la campagne de télédétection LiDAR du programme SOLiDAR, des talus ont été détectés dans les forêts de Blois, Russy, Boulogne et Chambord. Une micro-analyse a été réalisée à Huisseau-sur-Cosson. Sources textuelles, planimétriques et archéologiques permettent de mieux comprendre les changements de fonction de ces talus au cours du temps.

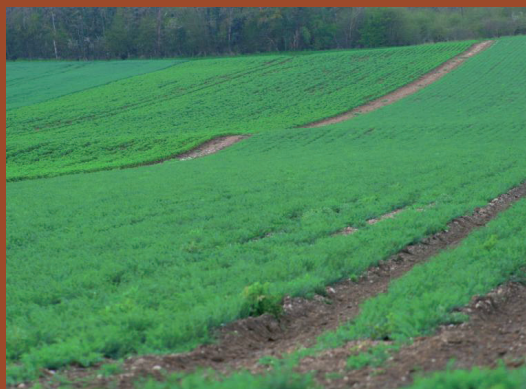


NATHANAËL LE VOGUER
Master 2 d'archéologie,
Université François-Rabelais de
Tours, UMR 7324 – Citeres LAT
nathanael.levoguer@etu.univ-
tours.fr

DATER UNE CRÊTE DE LABOUR. POSSIBILITÉS THÉORIQUES, DIFFICULTÉS PRATIQUES. EXPÉRIENCE MENÉE EN FORÊTS DE RUSSY ET BOULOGNE (LOIR-ET-CHER)

PHILIPPE GARDÈRE

La datation des crêtes de labour ou des rideaux de haies dans les massifs forestiers de Boulogne et de Russy est d'autant plus compliquée que les structures s'avèrent peu épaisses. Les bourrelets identifiés par Lidar sont par ailleurs constitués de dépôts brassés, contenant un mobilier rare et souvent résiduel. Les datations absolues (notamment OSL) n'échappent pas à cet écueil.



CRÉDIT PHOTOGRAPHIQUE : IMOLA GEBAUER

PHILIPPE GARDÈRE
Géomorphologue, Inrap
UMR 7324 – Citeres LAT
philippe.gardere@inrap.fr

UNE VIGNE ANTIQUE À PITHIVIERS-LE-VIEIL (LOIRET)

FRANÇOIS CAPRON

Un diagnostic en périphérie du bourg de Pithiviers-le-Vieil (45) « Rue André Eve au lieu-dit les Morailles » a permis de mettre en évidence une petite parcelle de vigne. Les caractéristiques de cet ensemble permettent des comparaisons, notamment avec le site antique de Beaune-la-Rolande (45).



CRÉDIT PHOTOGRAPHIQUE : FRANÇOIS CAPRON

FRANÇOIS CAPRON
Responsable d'opération,
Inrap
francois.capron@inrap.fr

UNE VIGNE MÉDIÉVALE À NOGENT-LE-ROI (EURE-ET-LOIR)

QUENTIN BORDERIE, EN COLLABORATION AVEC JEAN-YVES NOËL

A Nogent-le-Roi, sur le site du «Bois des Chandres», ont été mises à jour des structures fossoyées parallèles correspondant à un ensemble de fosses de plantations de vigne médiévales permettant de reconstituer plusieurs parcelles d'un vignoble dominant la vallée de l'Eure. Ces vestiges offrent la possibilité de comprendre le mode de conduite de la vigne.



CRÉDIT PHOTOGRAPHIQUE : JEAN-YVES NOËL

QUENTIN BORDERIE
Géoarchéologue, Conseil
Départementale d'Eure-et-Loir,
UMR 7041 – ArScan
quentin.borderie@eurelien.fr

JEAN-YVES NOËL
Conseil Départemental
d'Eure-et-Loir,
jean-yves.noel@eurelien.fr

LE CLOS DE MIRAMION À SAINT-JEAN-DE-BRAYE (LOIRET) : IDENTIFICATION DE LA CULTURE DE LA VIGNE

FLORENT MERCEY

Le Clos de Miramion, à Saint-Jean-de-Braye, a fait l'objet d'un diagnostic préalable à l'aménagement d'un lotissement qui concernera la moitié du parc. Les parcelles livrent quelques indications quant aux cultures pratiquées, dont la vigne.



CRÉDIT PHOTOGRAPHIQUE : FLORENT MERCEY

FLORENT MERCEY
Responsable d'opération,
Inrap
florent.mercey@inrap.fr

DU GRAND PAYSAGE AUX PETITS JARDINS. EXPÉRIENCES D'ARCHÉOLOGIE DES TRACES AGRAIRES ET D'AMÉNAGEMENTS DE L'ESPACE

JEAN-MARIE BLAISING

Mon exposé est destiné à faire part de mon expérience en archéologie des modelés agraires volontaires, comme les billons et les rideaux, et involontaires comme les crêtes de labour et les chemins creux. Cette expérience d'archéologie agraire est également applicable aux études de parcs et jardins en déshérence. L'archéologue peut y être sollicitée pour en retrouver la cohérence originelle. L'étude des conséquences à long terme de la mise en œuvre des techniques agricoles sera également abordée



CRÉDIT PHOTOGRAPHIQUE : JEAN-MARIE BLAISING

JEAN-MARIE BLAISING
Responsable d'opération,
jeanmarie.blaising2@gmail.
com

ACTIVITÉ DU MARNAGE ENTRE LA FIN DU VI^E ET LE XI^E S. SUR LE SITE DE LA ZAC PORTES DU LOIRET À SARAN

AMÉLIE LAURENT-DEHECQ

Les fouilles menées à Saran ont livré plusieurs zones d'extraction de marne calcaire, à l'interface de l'habitat et des parcelles à vocation agro-pastorale entre la fin du VI^e et le XI^e s. L'une d'entre elles, en usage durant au moins trois siècles, traverse la voie principale du village. Elle se situe en limite de l'espace habité et des espaces agro-pastoraux, dans une parcelle bien délimitée par des fossés.



CRÉDIT PHOTOGRAPHIQUE : AMÉLIE LAURENT-DEHECQ

AMÉLIE LAURENT-DEHECQ
Chargé de projets –
archéologue, Conseil
Départemental du Loiret,
UMR 7324 – Citeres LAT
amelie.laurent@loiret.fr

UNE MARNIÈRE DES IX-X^E S. À « LA MARE DES SAULES » À ALLONNES (EURE-ET-LOIR)

FRANÇOIS CAPRON

La fouille d'Allonnes (28) «La Mare des Saules» a révélé une série de fosses d'extraction. Grâce aux relations stratigraphiques qui existent entre ces structures et le reste des occupations, on peut mettre en évidence une importante phase d'extraction de marnes calcaires durant la seconde moitié du IX^e s. et la première moitié du X^e s.



CRÉDIT PHOTOGRAPHIQUE : FRANÇOIS CAPRON

FRANÇOIS CAPRON
Responsable d'opération,
Inrap
francois.capron@inrap.fr

DES FUMIÈRES ANTIQUES À MER (LOIR-ET-CHER)

FABRICE COUVIN, MORGANE LIARD

De vastes fosses du IV^e s. ap. J.-C., fouillées sur deux établissements ruraux voisins à Mer, ont été analysées et interprétées comme des structures destinées à l'élaboration et au stockage de la fumure.



CRÉDIT PHOTOGRAPHIQUE : FABRICE COUVIN

FABRICE COUVIN
Responsable d'opération,
Inrap, UMR 7324 – Citeres LAT
fabrice.couvin@inrap.fr

MORGANE LIARD
Géomorphologue, Inrap,
UMR 6042 – Géolab
morgane.liard@inrap.fr

UNE FUMIÈRE ANTIQUE À POUPRY «LA VILLENEUVE» (EURE-ET-LOIR)

AURÉLIEN HAMEL

La fouille a mis en évidence une fosse de forme circulaire de 7 m de diamètre, préservée sur une profondeur de 1,26 m et d'une capacité estimée à environ 43 m³ installée au cœur d'un enclos fossoyé du II^e s. ap. J.-C. et apparemment reliée par un fossé à un bâtiment sur poteaux. Des analyses micromorphologiques et des taux de phosphore ont été réalisées, permettant d'interpréter cette structure comme une fumière.



CRÉDIT PHOTOGRAPHIQUE : AURÉLIEN HAMEL

AURÉLIEN HAMEL
Chargé de projets –
archéologue, Conseil
Départemental du Loiret,
aurelien.amel@loiret.fr

PRATIQUES AGRO-PASTORALES À ALLUYES « LA PIERRE AIGÜE » (EURE-ET-LOIR) AU VII^E SIÈCLE

FRANÇOIS CAPRON, AVEC LA COLLABORATION DE BASTIEN DUBUIS ET TONY HAMON

FRANÇOIS CAPRON
Responsable d'opération,
Inrap
francois.capron@inrap.fr

En 2009 fut fouillée une occupation rurale du VII^e s. sur le territoire des communes d'Alluyes et Saumeray (Eure-et-Loir). Cet habitat est appréhendé dans son intégralité : bâtiments d'habitation et de production, ensemble funéraire, zone d'extraction de « terre à bâtir » et un ensemble de parcelles dévolues aux activités agro-pastorales rangées le long d'un chemin d'accès à l'agglomération.

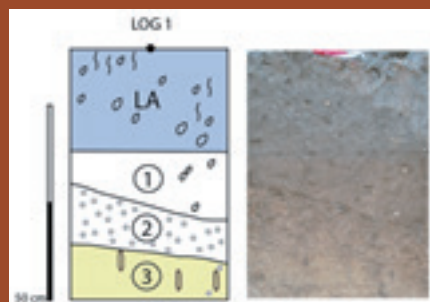


CRÉDIT PHOTOGRAPHIQUE : FRANÇOIS CAPRON

DES INDICES DE L'AMENDEMENT DES TERRES À L'ÂGE DU BRONZE : NEUVY-EN-SULLIAS (LOIRET), L'« AULNE »

FLORENT MERCEY

Le site de Neuvy-en-Sullias est une petite occupation agro-pastorale de la fin de l'âge du Bronze. Des analyses physico-chimiques réalisées sur un niveau de sol préservé permettent de poser l'hypothèse de pratiques de stockage des fumiers et d'amendement des terres.



CRÉDIT PHOTOGRAPHIQUE : FLORENT MERCEY

FLORENT MERCEY
Responsable d'opération,
Inrap
florent.mercey@inrap.fr

LES PRATIQUES CULTURALES ET L'AMENDEMENT DES SOLS. L'APPORT DE LA CHIMIE ET DE LA MICROMORPHOLOGIE DES SOLS.

MORGANE LIARD

L'enregistrement dans les sols de pratiques culturelles anciennes s'illustre par des traces qui sont discernables, entre autres, par la chimie et la micromorphologie des sols. D'autres approches sont également pratiquées, qui seront évoquées en introduction en raison de leur importance dans la progression des problématiques actuelles dans ce domaine. Plusieurs exemples d'études en contexte archéologiques seront développés qui concernent à la fois la question de l'amendement ancien des sols et celle de l'identification d'un travail du sol de type labour ou retournement.

MORGANE LIARD
Géomorphologue, Inrap,
UMR 6042 – Géolab
morgane.liard@inrap.fr



CRÉDIT PHOTOGRAPHIQUE : MORGANE LIARD

CARACTÉRISATION D'ESPACES AGRAIRES ANTIQUES À COURVILLE-SUR-EURE (EURE-ET-LOIR)

FRANCK VERNEAU

Lors de la fouille réalisée à Courville-sur-Eure « L'Orme des Mûriers », une couche d'une dizaine de centimètres d'épaisseur, faiblement anthropisée, a retenu notre attention. L'étude micromorphologique a permis d'approcher la nature de cette couche et d'apporter de nouvelles questions sur l'occupation agro-pastorale de ce secteur.

FRANCK VERNEAU
Responsable d'opération,
Inrap
franck.verneau@inrap.fr



CRÉDIT PHOTOGRAPHIQUE : FRANCK VERNEAU

SARC

Séminaires
d'archéologie
de la région
Centre-Val de Loire

Identification et caractérisation des espaces agraires

CRÊTES DE LABOURS FOSSILISÉES AU SUD DE PRÉ-SAINT-EVROULT. CRÉDIT PHOTOGRAPHIQUE : ALAIN LELONG

SÉMINAIRE D'ARCHÉOLOGIE EN RÉGION CENTRE

Identification et caractérisation des espaces agraires

Séminaire d'archéologie organisé par la DRAC Centre-Val de Loire – Service régional de l'archéologie, l'Institut national de recherches archéologiques préventives, l'Université François Rabelais de Tours et l'UMR 7324 CITERES – Laboratoire Archéologie et Territoires

Coordonné par

Quentin Borderie (Géoarchéologue, Conseil départemental de l'Eure-et-Loir)

Samuel Leturcq (Maître de conférences, Université François-Rabelais de Tours)

Pour plus d'informations :

<http://www.culturecommunication.gouv.fr/Regions/DRAC-Centre-Val de Loire>



Pré-actes édités par la DRAC Centre-Val de Loire