

Département Martinique
Commune Fort-de-France

Dénomination Église du Sacré-Cœur de Balata

Localisation route de Balata – section L, parcelle 647
du cadastre de la ville



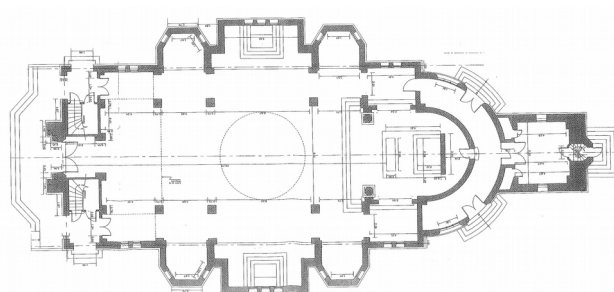
Arrêté d'inscription au titre des Monuments historiques signé le 26 novembre 2015

L'église du Sacré-Cœur de Balata, appelée plus communément « le Montmartre martiniquais », est construite entre 1923 et 1925 sur les hauteurs de Fort-de-France. Elle est caractéristique de la dévotion populaire renouvelée après la guerre de 1914-1918. Elle est l'œuvre de deux architectes parisiens, Charles Wulfflef et Aloïs Verrey, qui ont choisi de mêler au béton armé et l'andésite locale. Inspiré du Sacré-Cœur parisien, cet édifice propose une interprétation de son style romano-byzantin tout en conservant certains aspects.

L'église présente un plan en croix grecque qui se termine du côté du chœur par une abside semi-circulaire couverte en cul-de-four. Celle-ci est entourée d'un déambulatoire qui permet d'accéder à la sacristie située au rez-de-chaussée de la tour-clocher construite hors-œuvre dans l'axe du chœur.

La nef à trois vaisseaux comporte quatre travées, couvertes en berceau, en plus de celle qu'occupe le chœur. Les bas-côtés sont couverts de berceaux transversaux. Une coupole sur trompes domine l'ensemble à la croisée des deux bras de la croix grecque. Les bras de la croix perpendiculaires à l'axe de la nef sont occupés par deux chapelles parfaitement symétriques.

La chapelle nord est dédiée à saint Joseph, la chapelle sud à la Vierge. Elles sont couvertes d'une voûte en plein cintre et terminées par une abside semi-circulaire. Elles sont encadrées de part et d'autre par deux petites chapelles précédées chacune d'une petite coupole et terminées par une abside semi-circulaire couverte d'une voûte en cul-de-four polygonal. Deux baies en plein cintre les éclairent. La chapelle nord-est comporte une croix monumentale ainsi que les tombeaux de Mgr Lequien et des pères Antoine Eugène et Charles de Jaham. La chapelle Sud-Ouest abrite un confessionnal. Dans la chapelle nord-ouest, on trouve une statue du Sacré-Cœur de facture originale. Enfin, dans la chapelle sud-est se trouvent les fonds baptismaux. Deux autres chapelles encadrent le chœur de part et d'autre.



La façade orientale, la principale, située côté parvis, est ouverte par un porche composé de deux voussures en plein cintre reposant sur des colonnes couronnées de chapiteaux et posées sur un haut soubassement. La porte à deux vantaux est surmontée d'un linteau qui souligne un tympan semi-circulaire rempli de moellons. Le couronnement triangulaire de l'ensemble est terminé par une croix imbriquée dans un rectangle. La partie supérieure de la façade est ouverte par cinq baies en plein cintre, marquées par une arcature prononcée. Seules les colonnes et leur soubassement, le linteau, les arcs des voussures et les deux pans en bâtière du couronnement du porche sont en béton. Le reste est en moellons d'andésite. De part et d'autre de ce porche, on accède aux bas-côtés de l'église par une ouverture en plein cintre qui donne sur une sorte de narthex ouvert sur le côté et permet aussi l'accès à l'escalier d'accès à la tribune. Les extrémités de la façade principale, au niveau du couronnement de ces baies, sont amorties par des pinacles en béton très stylisés.

L'ensemble est surmontée d'une statue du Sacré-Cœur en béton armé.

Les façades latérales sont symétriques. La succession des volumes permet de lire très facilement le plan de l'extérieur.



L'harmonie de l'ensemble tient dans la conservation du décor d'origine, aussi bien pour la sculpture que pour le mobilier. La richesse de la collection de vêtements et d'objets liturgiques ne fait que renforcer le caractère d'harmonie et d'authenticité de l'église de Balata.

Un phénomène rare rend cette église unique en Martinique : la bonne conservation des archives et la riche documentation relative à la construction sont autant d'éléments qui en augmentent l'intérêt patrimonial.

Enfin, le contexte de construction et la mission de commémoration pour les Martiniquais morts durant la Grande Guerre l'associent aux monuments aux morts élevés dans les années 1920 et 1930 sur toute l'île et l'intègrent dans le cadre de la valorisation de ce patrimoine entrepris pendant les quatre années de commémoration nationale.



L'église du Sacré-Cœur de Balata, ainsi que son mobilier fixe (autels, fonts baptismaux, vitraux) présente un intérêt pour l'histoire et l'art suffisant pour en rendre désirable sa préservation en raison de son architecture et de la grande unicité de son décor.

Date de construction : 1923-1925

Auteurs : Charles Wulfleff et Aloïs Verrey

Matériaux : béton armé, andésite locale, terre cuite, verre





Rédaction : C. Bourel le Guilloux, M. Desroses, STAP-CMH 972

Illustrations : droit réservé, STAP-CMH 972



STAP.CMH
 Direction des Affaires Culturelles - Martinique
 54 rue du Professeur Raymond Garcin
 97200. F O R T D E F R A N C E



 LE MINISTRE DE LA CULTURE
 LE MINISTRE DE LA MER, DES PÊCHES
 ET DE LA PÊCHERIE
 LE MINISTRE DE L'ÉQUIPEMENT
 LE MINISTRE DE L'ÉNERGIE
 LE MINISTRE DE LA SANTÉ
 LE MINISTRE DE LA SOLIDARITÉ
 LE MINISTRE DE LA JUSTICE
 LE MINISTRE DE L'ÉDUCATION
 LE MINISTRE DE L'ENSEIGNEMENT
 SUPÉRIEUR
 LE MINISTRE DE L'ÉCONOMIE
 LE MINISTRE DE L'INDUSTRIE
 LE MINISTRE DE L'AGRICULTURE
 LE MINISTRE DE L'AMÉNAGEMENT
 DU TERRITOIRE
 LE MINISTRE DE L'ÉQUIPEMENT
 LE MINISTRE DE L'ÉNERGIE
 LE MINISTRE DE LA SANTÉ
 LE MINISTRE DE LA SOLIDARITÉ
 LE MINISTRE DE LA JUSTICE
 LE MINISTRE DE L'ÉDUCATION
 LE MINISTRE DE L'ENSEIGNEMENT
 SUPÉRIEUR
 LE MINISTRE DE L'ÉCONOMIE
 LE MINISTRE DE L'INDUSTRIE
 LE MINISTRE DE L'AGRICULTURE
 LE MINISTRE DE L'AMÉNAGEMENT
 DU TERRITOIRE

STAP - CMH 972

Périmètre de protection autour d'un Monument Historique
 Fort de France, Eglise de Balata
 Document provisoire