

MINISTERE DE LA CULTURE ET DE LA COMMUNICATION
ADJOINT TECHNIQUE D'ACCUEIL, DE SURVEILLANCE
ET DE MAGASINAGE

Concours externe

Annales 2006

EPREUVES ECRITES D'ADMISSIBILITE

1^{ère} épreuve écrite d'admissibilité :

*Analyse de situations faisant appel aux facultés de raisonnement et de logique du candidat.
(durée : 2h ; coefficient : 2).*

L'usage d'une calculatrice est interdit.

1. Vous décidez d'effectuer des travaux dans votre appartement.
Sa superficie totale est de 100m² répartis comme indiqué sur le plan.
Les ouvertures extérieures sont des portes-fenêtres en matière plastique qui vont du sol au plafond et qu'il n'est pas nécessaire de peindre. La hauteur des murs est de 2,5m. La hauteur des portes intérieures est de 2m ; la porte d'entrée mesure 2,50m de haut.

1.1. Quelle est la superficie des deux chambres et de la cuisine ?

1.2. Le temps de lessivage des murs de la cuisine est de 20mn par mètre carré.
Le temps de préparation des murs des autres pièces est de 15mn par mètre carré.
Le temps nécessaire pour peindre 10m² est d'une heure. Il faut deux couches de peinture.
Combien de temps faut-il pour préparer et repeindre tous les murs à l'exception de ceux des couloirs ?

1.3. Vous préférez confier à un artisan l'ensemble des travaux décrits au point 1.2.
Sachant qu'un peintre est payé 8 euros TTC de l'heure et que toute heure entamée est due,
calculez le prix de revient de ces travaux.

1.4. Vous décidez de repeindre vous-même le couloir central sur toute sa longueur.
Sachant que 10 litres de peinture permettent de couvrir une superficie de 60m², qu'il faut trois couches de peinture et que vous souhaitez peindre dans une teinte obtenue en mélangeant 1/3 de bleu indigo (vendu en pot de 5 ou 10 litres) et 2/3 de blanc (vendu seulement en pot de 10 litres), indiquez quelle quantité de peinture vous devez acheter.

2. Vous possédez 4,8 mètres linéaires de livres et vous cherchez la solution la plus économique pour les ranger. Vous avez le choix entre une armoire qui coûte 500 euros et des étagères protégées par des portes coulissantes que vous pouvez installer vous-même.

Une étagère de 1,2m de long coûte 60 euros. Il faut ajouter 2 euros par fixation (2 par équerre) et également des équerres (2 par étagères) à 5 euros pièce. Les portes (80 euros pièce pour 60cm de large et 2,5m de haut) coulissent sur un rail double vendu 10 euros le mètre linéaire.

2.1. Calculez le coût du rangement en étagères.

2.2. Indiquez quel est votre choix final et justifiez-le.

3. Lisez attentivement le texte ci-dessous et cochez les bonnes réponses dans le tableau.

Le voyage du John Payne

Au début de l'année 1762, le voilier anglais John Payne fut chargé d'assurer le transport d'émigrants acadiens vers l'Argentine. Le matin du 21 juin 1762, le bateau quitta le port de Plymouth au sud de l'Angleterre. A son bord, il y avait vingt-deux marins dont le cuisinier, quatre officiers, un médecin et bien sûr le capitaine du navire : Thomas Mortimer. Le bateau fit route vers la côte américaine pour prendre à son bord sa cargaison d'émigrants. Mais après dix jours de navigation tranquille, le voilier dut affronter une terrible tempête au large des Açores. Durant cette tempête, quatre hommes passèrent par-dessus bord et un seul d'entre eux put être repêché. L'homme de la vigie, qui avait été surpris par l'arrivée soudaine de la tempête, se tua en tombant du grand mât. Une quinzaine de jours plus tard, le bateau accosta à Terre-Neuve où il devait faire escale durant quatre jours. Mais une nouvelle période de mauvais temps retarda le départ. Il fallut deux jours supplémentaires avant d'appareiller pour l'Argentine avec dans les cales du navire quatre centaines d'émigrants, hommes, femmes et enfants. Pour compenser les pertes de la tempête, le capitaine Mortimer recruta trois nouveaux marins parmi les habitants de Terre-Neuve.

Après sept jours de mer, une épidémie se déclara à bord. Tous les hommes d'équipage furent pris de vomissements et de fortes fièvres, mais le médecin fit des prouesses et seuls deux d'entre eux succombèrent à la maladie. Chez les émigrants, les pertes furent plus lourdes : un quart d'entre eux décédèrent des suites de la maladie.

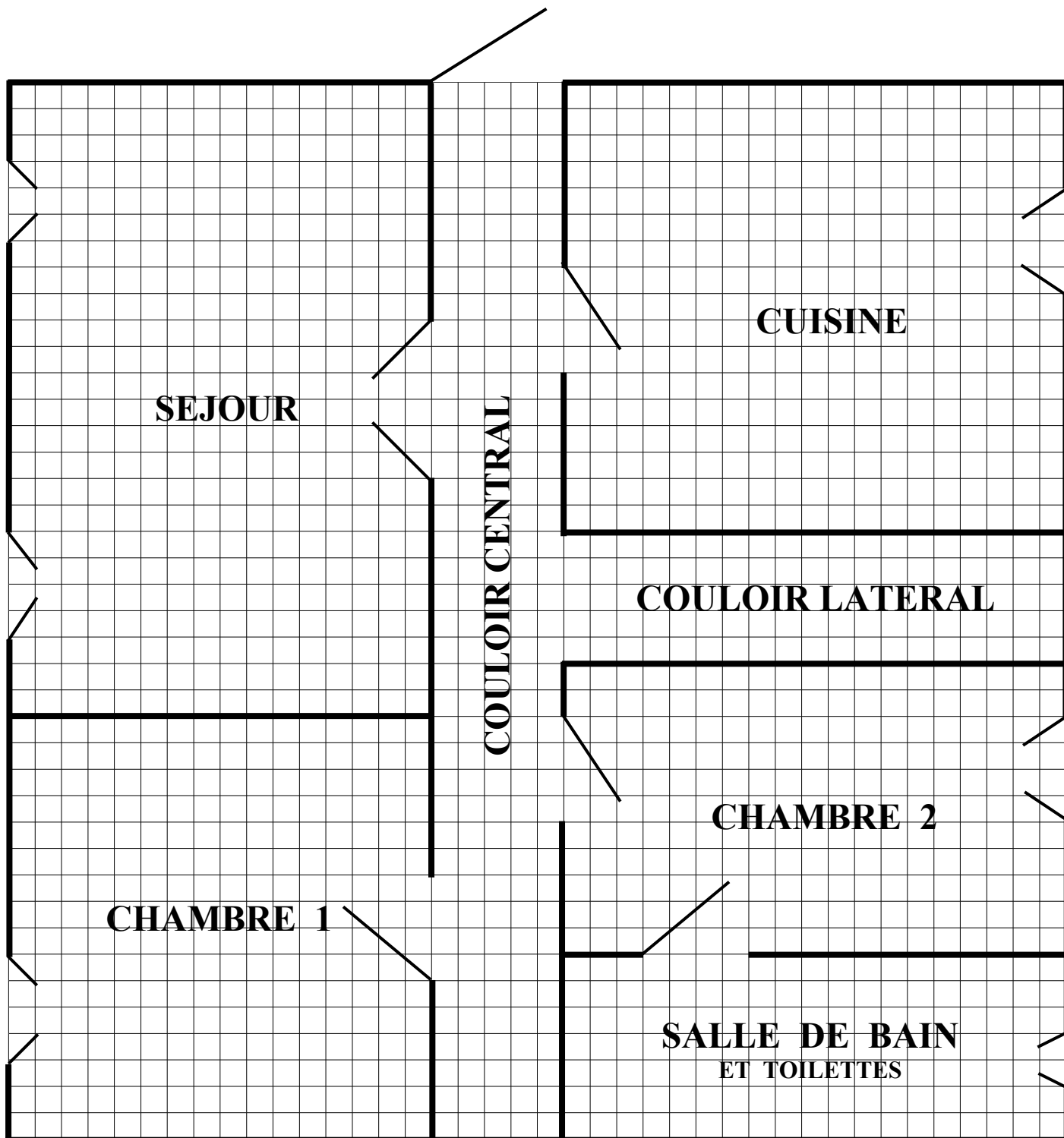
Le vent faiblit, et il fallut vingt et un jours avant d'apercevoir les premiers oiseaux marins, signe d'une terre proche. Ce fut ce même jour que le navire fut attaqué par un bateau de pirates. La bataille fut meurtrière. Onze hommes du John Payne trouvèrent la mort au cours de l'abordage. Le capitaine Mortimer n'était plus très jeune, il y avait trois ans qu'il avait passé la cinquantaine. Mais, le sabre à la main et le pistolet dans l'autre, il se battit comme un lion et il mena son équipage vers la victoire. Les pirates regagnèrent leur bateau et s'enfuirent en laissant derrière eux leurs morts et leurs blessés. Le capitaine hésita un moment à jeter les six pirates survivants aux requins, mais il y renonça. Il restait trois jours de mer avant d'arriver en Argentine et on avait besoin de bras pour faire avancer le navire. Thomas Mortimer les engagea donc comme marins à bord du John Payne. Quand, trois jours plus tard, le navire accosta à Buenos Aires, on fit sortir les émigrants des cales. Deux douzaines d'entre eux, essentiellement des enfants, furent découverts morts d'étouffement.

Réponses

A/ Nombre de marins sur le bateau au départ de Plymouth 22 28	B/ Nombre de marins sur le bateau après la tempête 20 18 25
C/ Nombre de marins morts à cause de la tempête 3 4	D/ Nombre de personnes sur le bateau au départ de Terre-Neuve 419 421 428
E/ Nombre de marins sur le bateau au départ de Terre-Neuve 28 21	F/ Nombre de personnes sur le bateau après l'épidémie 20 319 720
G/ Nombre d'émigrants morts de la maladie 400 300 100	H/ Nombre de personnes sur le bateau à l'arrivée en Argentine 290 292 296
I/ Nombre de marins sur le bateau en Argentine 20 14 9	J/ Nombre de marins morts pendant la totalité du voyage 2 13 17
K/ Age du capitaine 50 55 53	L/ Nombre de jours de mer de Plymouth à Terre-Neuve 31 25 15
M/ Nombre de jours en escale à Terre-Neuve 4 6 2	N/ Nombre de jours de mer de Terre-Neuve à Buenos Aires 31 15 25
O/ Nombre de jours de voyage 62 31 70	P/ Jour de la tempête 26/06/1762 30/06/1762 12/07/1762
Q/ Jour de l'arrivée à Terre-Neuve 15/07/1762 31/07/1762 2/07/1762	R/ Jour du départ de Terre-Neuve 26/07/1762 21/07/1762 31/07/1762
S/ Jour du début de la maladie 21/07/1762 18/07/1762 28/07/1762	T/ Jour de la bataille avec les pirates 18/08/1762 27/08/1762 29/08/1762

Plan de l'appartement (*exercice 1, page 2*)

Echelle : 1 carreau = 0,25m



2^{ème} épreuve écrite d'admissibilité :

Explication d'un texte d'ordre général consistant en la réponse à des questions destinées à vérifier les capacités de compréhension du candidat et son aptitude à retranscrire et à ordonner les idées principales du texte. (durée : 1h30 ; coefficient : 2).

La Chine manque... de masses laborieuses (Libération, 18-19 février 2006)

1. Faites le plan du texte et attribuez un titre à chaque partie.
2. De quel type de document s'agit-il ?
3. De quoi parle ce texte ?
4. D'après les éléments contenus dans le texte :
 - 4.1. A quels problèmes fait face la Chine et pourquoi ?
 - 4.2. Que fait la Chine pour remédier au manque de main d'œuvre ?
 - 4.3. Quel type de politique a permis à la Chine de maintenir une croissance économique forte ?
5.
 - 5.1. Le titre du texte vous semble-t-il bien adapté ? Justifiez votre réponse.
 - 5.2. Quel autre titre pourrait-on lui donner ?
 - 5.3. La photo vous semble-t-elle en rapport avec le sujet ? La légende est-elle pertinente ? Justifiez vos réponses.

EPREUVE ORALE D'ADMISSION

Entretien avec le jury à partir d'un texte de portée générale, tiré au sort, de manière à permettre d'apprécier les qualités de réflexion et les connaissances du candidat, y compris la façon dont il envisage son métier. (préparation : 20 mn ; durée : 20 mn ; coefficient : 4).

Exemples de sujets :

- « *La moitié des langues du monde menacée de disparaître, avertit l'Unesco* », 20Minutes.fr, 22 juin 2006
- « *Le Metropolitan de New York va restituer à l'Italie des œuvres d'art volées* », 20Minutes.fr, 22 février 2006
- « *Le temps partiel chez les femmes en France encore trop souvent subi* », AFP 2006
- « *Grand Palais cherche avenir viable* », Le Monde, 16 mars 2006
- « *La Corée modifie la règle des quotas de ses films nationaux* », Le Monde, 15 février 2006
- « *Le Centre Pompidou adopte le ticket à tarif unique* », Le Monde, 11 février 2006
- « *Téléchargement : les artistes divisés* », Ouest-France, 5 février 2005
- « *Cinq ours seront introduits dans les Pyrénées d'ici à l'été* », Le Monde, 14 mars 2003
- « *L'inspection des affaires sociales propose l'interdiction "absolue" de fumer dans les lieux publics* », Le Monde, 11 mars 2006
- « *Google Earth a révolutionné l'accès aux données géographiques* », Le Monde, 10 mars 2006
- « *La sécurité sociale va traquer les abus* », Le Monde, 9 mars 2003

MINISTERE DE LA CULTURE ET DE LA COMMUNICATION
ADJOINT TECHNIQUE D'ACCUEIL, DE SURVEILLANCE
ET DE MAGASINAGE

Concours interne

Annales 2006

EPREUVE ECRITE D'ADMISSIBILITE

Établissement d'un rapport, sur la base d'un sujet exposant une situation à laquelle un adjoint technique peut être confronté. (durée : 2h ; coefficient : 3).

Adjoint technique dans un Etablissement Recevant du Public (ERP), vous êtes pendant un mois responsable en matière d'accueil, de surveillance et de magasinage du premier étage où se trouvent une salle de lecture et une salle d'exposition.

Un extrait du règlement de visite de l'établissement est joint en annexe 1.

Vous traiterez les six points suivants sous la forme d'un rapport à votre supérieur hiérarchique direct.

1. Positionnez les agents sur le plan joint (annexe 2) et justifiez vos choix en tenant compte des éléments suivants :
 - Il est 10h30 ;
 - La prise de service a débuté à 9h ;
 - L'effectif présent ce jour est de 12 personnels d'accueil, de surveillance et de magasinage pour l'étage.
2. Un lecteur veut quitter la salle de lecture avec un ouvrage et affirme qu'il lui appartient. En examinant cet ouvrage, vous constatez qu'il ne porte pas d'estampillage. Quelles conclusions pouvez-vous en tirer ? Détaillez les mesures que vous prenez.
3. Vous êtes au guichet de liaison ; un lecteur s'adresse à vous pour obtenir la communication d'un document qu'il n'a pas réservé ; or les documents doivent être obligatoirement réservés au moyen d'un ordinateur mis à la disposition des lecteurs. Quelle réponse lui donnez-vous ?
4. A 15h, pour remplacer momentanément un agent en pause, vous êtes posté en surveillance de la salle de lecture. Une personne à mobilité réduite vous demande de l'accompagner jusqu'à l'ascenseur, qui ne peut être actionné que par un personnel de l'établissement. Que faites-vous ?
5. Il est 16h55. Un visiteur muni d'un billet pour l'exposition se présente à l'entrée de la salle et exige fermement de visiter celle-ci. Comment réagissez-vous ?
6. Lors de la ronde de fermeture, qui commence dès 17h, un agent vous signale par radio qu'il a découvert un extincteur décroché de son emplacement et dégoupillé au milieu de la salle des réserves. Que faites-vous et quelles mesures prenez-vous ?

Pièces jointes au sujet :

Annexe 1 – Extrait du règlement de visite de l'établissement

Annexe 2 – Plan du premier étage

EPREUVE ORALE D'ADMISSION

Entretien avec le jury comprenant deux parties d'une dizaine de minutes chacune :

- 1- Entretien à partir d'un dossier technique relevant de l'une des dominantes du métier, préalablement choisie par le candidat (voir dominantes en annexe);*
- 2- Entretien portant sur les fonctions exercées par les adjoints techniques d'accueil, de surveillance et de magasinage et sur l'expérience professionnelle du candidat. Cette partie de l'entretien doit permettre au jury d'apprécier les capacités du candidat à l'exercice de la fonction.*

(préparation : 20 mn ; durée : 20 mn ; coefficient : 4).

Exemples de sujets :

Dominante « Sécurité et accueil »

- Un agent posté au contact du public vous appelle pour vous faire part d'un conflit en cours entre lui et un visiteur très mécontent. Que faites-vous ?
- Quels moyens de protection des œuvres et du public connaissez-vous ?
- Quelles sont les consignes mises généralement à l'œuvre lors de la découverte d'un objet suspect ?
- Qu'est-ce qu'un moyen de protection mécanique et un moyen de protection électronique ? Citez des exemples : avantages, inconvénients de l'un et l'autre.
- Un groupe scolaire de collège chante à tue-tête dans les salles d'expositions, ouvertes au public. Que faites-vous ?
Après votre intervention, l'alarme générale d'évacuation retentit dans le secteur où vous êtes affecté. Vous savez qu'elle n'est pas fondée puisqu'un enfant du groupe a, devant vous, actionné accidentellement un déclencheur manuel. Que faites-vous et pourquoi ?
- Un avis de tempête est annoncé par les services météorologiques du département. Quelles dispositions prenez-vous pour le monument et les extérieurs, et pour le public attendu ?
Un arbre, couché par la tempête, obstrue l'unique voie d'accès pour les véhicules au château dans lequel vous êtes affecté. Quelles mesures prenez-vous ?
- Vous trouvez des ouvriers-plâtriers en train de travailler seuls dans les réserves du site dont vous avez la responsabilité à votre prise de service le matin. Personne ne vous en a parlé. Ils fument et ont un réchaud pour leur repas. Quelles dispositions prenez-vous et pourquoi ?

Dominante « Présentation d'une visite guidée d'un monument historique ou d'un musée château »

- Vous êtes guide dans un musée et vous y présentez l'histoire des lieux et des œuvres d'art exposées. Votre visite est en français et elle est gratuite.
Un visiteur étranger se présente à vous avec un traducteur. L'acceptez-vous ?
Une visiteuse reçoit plusieurs appels sur son portable et perturbe vos commentaires. Quelle est votre réaction ?
Un visiteur vous fait remarquer que vous vous êtes trompé(e) de date dans votre présentation d'un tableau et vous pose une question à laquelle vous ne savez pas répondre. Que faites-vous ?
Deux personnes discutent ouvertement durant votre visite et vous posent des questions sur ce que vous venez de dire. Comment réagissez-vous ?
Une visiteuse vous laisse un pourboire important. Que faites-vous ?
- Vous faites visiter le premier étage d'un château du XVIIIème siècle comprenant un accès par un escalier en colimaçon, le salon d'honneur, le boudoir et deux chambres, puis une sortie par un escalier classique. Chaque pièce possède des meubles de prix derrière un cordon de sécurité. Des toilettes sont disponibles au rez-de-chaussée au départ et à l'arrivée de la visite, laquelle est en sens unique.

Une personne en fauteuil roulant se présente à votre visite. Que faites-vous ?

Des personnes n'ayant pas payé la visite guidée se rajoutent à votre groupe en cours de route. Que faites-vous ?

Durant votre visite deux enfants de 3 et 4 ans passent sans arrêt sous le cordon et vont grimper sur les meubles sans réaction des parents. Que faites-vous ?

Un de ces enfants veut aller aux toilettes. Que proposez-vous ?

Un visiteur ne cesse de faire des remarques à haute voix pendant que vous parlez. Quelle est votre réaction ?

Dominante « Etablissement d'un tableau de service »

- Le tableau de service est un roulement sur 28 jours. L'effectif minimum pour la journée est de 1 agent le week-end et de 3 en semaine. Intégrer les données suivantes dans le tableau de service qui vous est communiqué, en soulignant les changements qui vont en découler :
 - l'agent A est convoqué à un stage toute la semaine du 15 au 19,
 - l'agent B souhaite changer son jour de repos du 21 avec le lundi 22, car il n'a plus de congés et doit impérativement se rendre à une convocation au tribunal pour un dépôt de plainte par un visiteur à son encontre quelque mois plus tôt,
 - l'agent C a prévu des congés annuels, accordés par son chef de service du 9 au 14, mais vous recevez un arrêt de travail qui couvre la période du 1^{er} au 11, l'agent D s'est trompé et vient travailler le 3,
 - l'agent E demande à prendre une journée de RTT le 13,
 - l'agent F se plaint qu'il lui manque un jour de repos pour la semaine du 8 au 12.
- Etablissez le tableau de service de l'équipe d'accueil de l'établissement dans lequel vous êtes adjoit technique à l'aide de la grille ci-jointe, en considérant les éléments suivants :
 - l'établissement est ouvert au public tous les jours,
 - l'effectif total est de 4 agents titulaires et de 2 vacataires embauchés à la journée,
 - les titulaires sont en repos hebdomadaire (RH) un week-end sur deux et un jour en semaine, soit un rythme de 10 jours travaillés sur un cycle de 2 semaines,
 - l'effectif minimum est de 2 personnels par jour, l'effectif optimal est de 3 personnels par jour,
 - le recours aux vacataires doit être limité.

Si un agent titulaire demande à travailler à 80%, combien devrez-vous lui fixer de jours de repos hebdomadaires supplémentaires par rapport à un temps plein sur une période de 4 semaines ?

En considérant que le titulaire 1 passe à 80%, quelles seraient les incidences sur votre planning de juillet ?

Dominante « Intégration sur rayonnage et récolement »

Vous êtes affecté dans un service d'archives. Celui-ci prépare le déménagement de certaines séries d'archives dans un bâtiment annexe. Vous rejoignez l'équipe chargée de préparer l'aménagement des séries d'archives dans leurs nouveaux magasins d'archives. La réunion de l'équipe porte aujourd'hui sur les questions de récolement et de rayonnages.

Quels matériaux sont les plus utilisés pour les rayonnages ?

Quels sont les inconvénients et les avantages de ces matériaux ?

Indiquez les différentes subdivisions d'un rayonnage, de la plus grande à la plus petite.

Quelle est la longueur standardisée d'une tablette ?

Pouvez-vous indiquer un sens du mot « récolement » ?

Dominante « Conservation du patrimoine écrit »

Vous êtes affecté dans un service d'archives. Un étudiant en formation effectue un stage sous votre autorité. Il vous pose des questions sur la conservation des archives.

Pouvez-vous citer plusieurs matériaux utilisés comme supports d'écriture et les classer dans l'ordre chronologique ?

Quels sont les inconvénients et les avantages de ces matériaux pour leur conservation ?

Quels sont les principaux ennemis de la conservation des archives ?

En quoi consiste l'estampillage ?

Quel est l'intérêt principal de l'estampillage ? Peut-on estampiller tous les documents ? Pourquoi ?