

Ministère de la culture

Concours interne pour l'accès au corps de chef de travaux d'art du ministère de la Culture dans la branche professionnelle « restauration et conservation préventive » et dans le domaine d'activité « textile »

Session 2024

Épreuve écrite d'admissibilité

Une épreuve écrite consistant en la rédaction d'une note proposant des solutions opérationnelles argumentées, à partir d'un dossier de mise en situation professionnelle. Cette épreuve vise à évaluer l'expertise métier, la transversalité et les capacités du candidat à analyser, à synthétiser et à proposer des solutions opérationnelles argumentées. Le dossier ne peut excéder 30 pages
(Durée : quatre heures ; coefficient : 4)

À LIRE ATTENTIVEMENT AVANT DE TRAITER LE SUJET

- L'usage de la calculatrice sans mémoire ou munie d'un mode examen est autorisé.
- L'usage d'un dictionnaire ou de tout autre document est interdit.
- Le candidat ne doit faire apparaître aucun signe distinctif dans sa copie, ni son nom ou un nom fictif, ni signature ou paraphe.
- Seul l'usage d'un stylo noir ou bleu est autorisé (bille, plume ou feutre). L'utilisation d'une autre couleur, pour écrire ou souligner, sera considérée comme un signe distinctif, de même que l'utilisation d'un surligneur.
- Le candidat doit rédiger sa copie dans une seule et même couleur (bleu ou noir) : tout changement de couleur dans sa copie est considéré comme signe distinctif.
- Les feuilles de brouillon ou tout autre document ne sont pas considérés comme faisant partie de la copie et ne feront par conséquent pas l'objet d'une correction.

Le non-respect des règles ci-dessus peut entraîner l'annulation de la copie par le jury.

Ce document comporte 31 pages au total :

- Page de garde (1 page)
- Sujet (1 page)
- Sommaire du dossier documentaire (1 page)
- Dossier documentaire (28 pages)

Ministère de la culture

Concours interne pour l'accès au corps de chef de travaux d'art du ministère de la Culture dans la branche professionnelle « restauration et conservation préventive » et dans le domaine d'activité « textile »

Session 2024

Épreuve écrite d'admissibilité

SUJET :

Appartements Napoléon III au Palais du Louvre

Vous êtes chef ou cheffe de travaux d'art au musée du Louvre et responsable d'une équipe de quatre tapissiers couture et garniture.

L'établissement entreprend de restaurer les appartements Napoléon III, qui n'ont fait l'objet d'aucune restauration depuis plus d'une décennie.

La dégradation des textiles, du mobilier et des tapis exige de mettre en œuvre à partir du second semestre 2025 un chantier des collections, limité aux salles principales : le Grand Salon (544) et le Salon Théâtre (545).

Dans votre domaine de compétences, à savoir les textiles, vous êtes amené à présenter aux équipes de conservation une proposition d'intervention pour les salles 544 et 545 détaillant le déroulé de ce chantier, les traitements, la méthodologie de restauration, les prestations éventuelles, le protocole de prévention des risques professionnels, le détail des commandes de textile adaptées à vos propositions d'intervention, la programmation des travaux ainsi que des préconisations en conservation préventive.

Un mécénat d'entreprise à hauteur de 500 000 euros annuel est prévu pour le tissage des velours et des passementeries sur 4 ans.

Par souci d'économie de moyens, la direction financière souhaiterait, en accord avec l'équipe des conservateurs, préserver les textiles présentant un état de conservation permettant leur emploi.

Le mécène, collectionneur de costumes, souhaiterait présenter quelques pièces de sa collection dont une ombrelle en dentelle de Chantilly, un châle et deux éventails. Vous proposerez les modalités de présentation et de restauration éventuelle de ces pièces.

Vous rédigerez une note technique traitant l'ensemble de ces demandes.

Ministère de la culture

Concours interne pour l'accès au corps de chef de travaux d'art du ministère de la Culture dans la branche professionnelle « restauration et conservation préventive » et dans le domaine d'activité « textile »

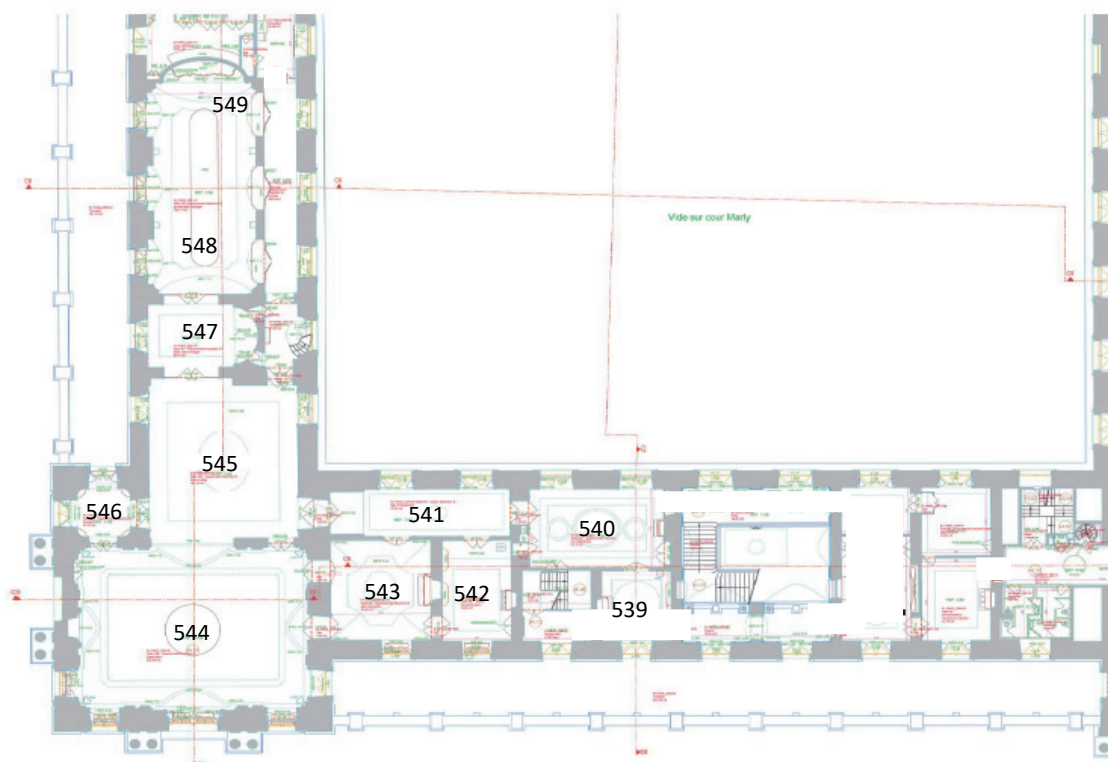
Session 2024

Épreuve écrite d'admissibilité

SOMMAIRE DU DOSSIER

Document n° 1	Plan de masse et données techniques	Page 4
Document n° 2	Historique des appartements Napoléon III du Louvre	Page 5
Document n°3	Présentation des décors textiles	Page 7
Document n°4	Rapport d'état des décors textiles	Page 10
Document n°5	Devis des fournitures textiles	Page 25
Document n°6	Fiches descriptives des mobiliers d'assise	Page 26
Document n°7	Rapport climatique du 06/02/2025	Page 28
Document n°8	Rapport de piégeage	Page 29
Document n°9	Châle, ombrelle et éventails de la collection du mécène	Page 30

Document n°1 : Plan de masse et données techniques



N° de salle	Nom de la salle	Surface	Hauteur SP	Nb luminaires	Nb mobilier de siège	Nb total de biens
539	1 ^{er} salon Thiers	30,24 m²	3,87 m	1 lustre		7
540	Antichambre	65,31 m²	7,5 m	1 lustre	20	27
541	Galerie d'introduction	52,89 m²	7,63 m	2 lustres	7	15
542	2 ^{ème} salon Thiers	40,02 m²	4,33 m	1 lustre		9
543	Salon de famille	57,03 m²	7,91 m	1 lustre	13	34
544	Grand Salon	225,49 m²	10,46 m	5 lustres	52	124
545	Salon Théâtre	145,14 m²	7,68 m	4 lustres	19	31
546	Boudoir	21,57 m²	7,39 m	1 lustre	4	14
547	Petite salle à manger	47,76 m²	7,04 m	1 lustre	4	18
548	Grande salle à manger	146,77 m²	7,60 m	3 lustres	46	127
549	Corridor	48,35 m²	4,64 m	3 lustres		4

Document n°2 : Historique des appartements Napoléon III du Louvre

Les appartements sont construits entre 1858 et 1861 pour installer le ministre d'État Achille Fould. Réalisés par l'architecte Hector Lefuel, ils occupent une partie du premier étage de la nouvelle aile Richelieu et sont constitués de 11 salles, divisées en deux espaces distincts.

D'un côté de petits appartements privés où le ministre réside avec sa famille : les pièces y sont de tailles modestes et évoquent un intérieur de riche bourgeois (salles 539, 542 et 543). Elles ont été remaniées à plusieurs reprises.

D'un autre côté les grands appartements d'apparat destinés aux réceptions de la haute société du Second Empire : les salles sont de grandes dimensions et ornées de dorures, velours, peintures et stucs (salles 540, 541, 544 à 549).

A partir de 1870, les appartements sont attribués au ministère des Finances jusqu'en 1989, date à laquelle il déménagera à Bercy.

Les velours de Gênes seront entièrement changés entre 1955 et 1968, par le biais de trois grandes commandes. Seuls les lambrequins originaux sont conservés dans leur intégralité.

Avec le projet du Grand Louvre, l'aile Richelieu intègre l'espace muséal et les salles sont ouvertes dès 1993 au public. Elles connaissent un important flux de visiteurs.

N° 34574		Cque <i>Rideaux du grand salon</i>		Paris, le <i>6 juillet</i>		1956
Commis par		<i>Ministère des Finances</i>				
Lieu de livraison		<i>Service des Mobiliers - 93 rue de Rivoli -</i>				
Date de livraison		<i>20 mis pour l'exemple (Rien au fur et à mesure)</i>				
atrons	Mètres	Articles	Largeur	Coloris	Prix	OBSERVATIONS
<i>9781</i>	<i>500</i>	<i>Velours de Gênes</i>	<i>0.70</i>	<i>Rouge</i>	<i>18200</i>	<i>Dessins - Patron 9781</i>
	<i>5</i>	<i>Echantillons</i>				<i>Hauteur : 1.42</i>
	<i>505</i>	<i>à monter</i>				<i>Coloris à tous plus</i>
						<i>gris que la partie</i>
						<i>faible du morceau</i>
						<i>ci. conti.</i>
		<i>Couquette au essai</i>				<i>Qualité - Celle de l'ancien</i>
						<i>tailleur n° 38615/5044</i>
						<i>defini par votre courr</i>
						<i>du 5 août 1955.</i>

Extrait du recueil de commandes du ministère des Finances, Commande n° 34574 du 6 Juillet 1956

Le mobilier présent dans les salles a été réalisé pour ces appartements. Si tous les meubles ne sont pas attribués par absence d'inscriptions, la grande cohérence décorative et matérielle induit à des productions d'ensemble, contemporaines et destinées à ces appartements lors de leur création.

Certains des mobiliers dorés et garnis de velours rouge sont ainsi attribués à Alexandre-Georges Fourdinois, fournisseur attitré de l'impératrice Eugénie : grand canapé cintré, consoles d'applique et tables consoles du Grand Salon, fauteuils du Salon Théâtre. On retrouve notamment des fauteuils et chaises des mêmes séries dans ces deux salons.

Les tapis présents sont des dépôts du Mobilier national, contemporains de l'installation du ministère de la Justice. Il s'agit de deux tapis d'époque Second Empire.

Le velours de Gênes original est une création de la maison Tassinari et Chatel, soyeux lyonnais héritier de la manufacture de Camille Pernon.



Velours de Gênes
des salons des appartements Napoléon III

Document n°3 : Présentation des décors textiles

Grand Salon

(Salle 544)



Dans le Grand Salon sont installées cinq paires de rideaux faites de velours de Gênes de tons rouges et cramoisis, doublure en taffetas cramoisi. Elles encadrent les fenêtres et sont assorties de lambrequins. Contrairement aux rideaux qui ont été refaits entre 1955 et 1968, avec remploi des passementeries originales, les lambrequins sont historiques et leur étoffe est d'une facture différente de celle des rideaux. Le velours de Gênes des rideaux est en 71 cm de largeur utile, la hauteur du raccord de motif est de 142 cm.

Les quatre paires de rideaux de chaque côté du rideau central sont agrémentées d'une crête à double arcade de 10,5 cm de large (tons rouges), positionnée sur les deux côtés et le bas des rideaux. Au bas de chacun de ces rideaux est également positionnée sous crête, une frange moulinée avec grains de blés et jasmins, de 20 cm de hauteur (tons rouges). Chaque rideau mesure 541 cm de haut et 350 cm de large.

La paire de rideaux de la fenêtre centrale, est agrémentée sur les deux côtés et le bas des rideaux, d'une crête double arcade de 10,5 cm de large (tons rouges), avec queues de cochon et fleurettes à fils dorés. Sur la partie basse des deux rideaux centraux est également positionnée sous crête, une frange moulinée de 20 cm de hauteur (tons rouges), avec grains de blés, torsades et jasmins à fils dorés. Chaque rideau mesure 571 cm de haut et 210 cm de large.

Deux embrasses, de 170 cm de long, à deux glands, jupe moulinée et jasmins de soie, maintiennent chaque paire de rideau ouvert.

Sont également présents dans cette salle, cinquante-cinq mobiliers d'assise, dont quatorze fauteuils, vingt-deux chaises, dont six munies de roulettes, seize chaises charivari, deux indiscrets et une grande borne à quatre éléments. Tous ces mobiliers d'assise sont recouverts de velours de Gênes et d'un galon crête cylindrique appliqué en finition. Au total, 210 mètres de velours ont été nécessaires pour couvrir ces mobiliers.

Grand double rideau



Entre le Grand Salon et le Salon Théâtre est embrassée une très grande paire de rideaux double face de velours de Gênes de tons rouges et cramoisis, doublure en taffetas cramoisi.

Deux drapés viennent couvrir et agrémenter chaque tête de rideau. L'un d'eux, côté Grand Salon est historique.

Sur la face du rideau dirigée vers le Salon Théâtre, une crête à double arcade et queue de cochon de 10,5 cm de large (tons rouges) est appliquée sur les côtés et au bas de chaque rideau, qui possède en outre sous crête, une frange moulinée avec grains de blés et jasmins (tons rouges).

Sur la face du rideau dirigée vers le Grand Salon, une crête de 10,5 cm de large (tons rouges), à double arcade, queue de cochon et fleurettes dorées, est appliquée sur les côtés et au bas de chaque rideau, qui possède en outre sous crête, une frange moulinée avec grains de blés soie, torsades et jasmins dorés.

Chaque rideau mesure 607 cm de haut et 420 cm de large.

Deux embrasses, de 210 cm de long, à glands, cordon tors de soie et fils dorés, jupe moulinée avec grains de blés soie, torsades et jasmins à fils dorés, maintiennent la paire de rideaux ouverte.

Salon Théâtre

(Salle 545)



Dans le Salon Théâtre sont installées quatre paires de rideaux faites de velours de Gênes de tons rouges et cramoisis, doublure en taffetas cramoisi, assorties de quatre lambrequins. Le velours de Gênes est en 71 cm de largeur utile et la hauteur du raccord de motif est de 142 cm. Deux de ces décors sont installés sur des portes intérieures.

Chaque rideau est agrémenté d'une crête à double arcade et queue de cochon de 10,5 cm de large (tons rouges), positionnée sur les deux côtés et le bas du rideau. Au bas de chaque rideau est également positionnée sous crête, une frange moulinée avec grains de blés torsades et jasmins, de 20 cm de hauteur (tons rouges). Chaque rideau mesure 580 cm de haut et 210 cm de large.

Chaque lambrequin, sur tout son périmètre, est agrémenté de la crête double précitée et possède également dans sa partie basse, la même frange moulinée sous crête, que l'on trouve au bas des rideaux. Chaque lambrequin mesure 190 cm de haut, 245 cm de large, et 1135 cm de périmètre.

Deux embrasses, de 110 cm de long, à glands, cordons tors de soie, jupe moulinée et guirlande de jasmins, maintiennent chaque rideau ouvert.

Deux grands panneaux de tenture murale de velours de Gênes, de 350 cm de hauteur sur 450 cm de large, sont présents de part et d'autre de la salle et entourés d'un galon crête cylindrique.

Sont également présents dans cette salle, dix-neuf mobiliers d'assise, dont douze fauteuils, quatre chaises, deux indiscrets et une borne à trois éléments. Tous ces mobiliers d'assise sont recouverts de velours de Gênes, un galon crête cylindrique est appliqué en finition. Au total, 90 mètres de velours ont été nécessaires pour couvrir ces mobiliers.

Document n°4 : Rapport d'état des décors textiles

Les rideaux et lambrequins

Salle 544 : Grand Salon – N° 1 – paires rideaux double face	
Velours	Empoussièrement important Bon état structurel
Doublure	Empoussièrement important Bon état structurel
Crêtes	Empoussièrement important Soulèvements localisés au niveau de l'embrasse et en partie inférieure
Franges	Bon état structurel Légères usures dans les zones en contact avec le sol
Embrasses	Embrasses et pompons usés désorganisation et déformation de certains éléments
Drapés	Empoussièrement important Bon état structurel



Salle 544 : Grand Salon – N° 2 – paire rideaux de fenêtre	
Velours	Empoussièrement important Bon état structurel Plusieurs lacunes à proximité de la crête verticale
Doublure	Encrassement et empoussièrement important Déchirure Décoloration
Crêtes	Déformation des motifs, délitement et lacunes au niveau de l'embrasse et en partie inférieure
Franges	Etat structurel moyen Déformations et usures importantes généralisées
Embrasses	Embrasses et pompons usés désorganisation et déformation de certains éléments
Cantonnière	Empoussièrement important Etat structurel moyen Nombreux effilochements, quelques ruptures de coutures Ancienne intervention de consolidation au point de broderie Usure généralisée des passementeries

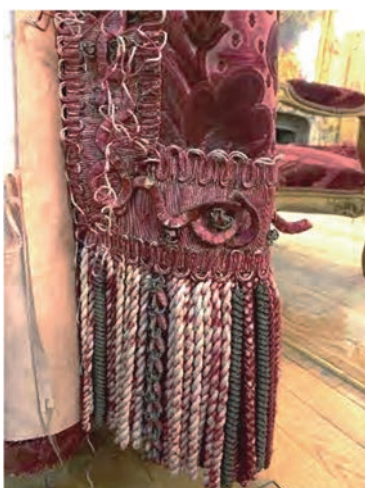




Salle 544 : Grand Salon – N° 3 – paire rideaux de fenêtre	
Velours	Empoussièrement important Bon état structurel
Doublure	Encrassement et empoussièrement important Déchirure Décoloration
Crêtes	Déformation des motifs, délitement et lacunes au niveau de l'embrasse et en partie inférieure
Franges	Etat structurel moyen Déformations et usures généralisées
Embrasses	Embrasses et pompons très usés désorganisation et déformation de certains éléments
Cantonnière	Empoussièrement important Etat structurel moyen Nombreux effilochements, quelques ruptures de coutures Ancienne intervention de consolidation au point de broderie Usure généralisée des passementeries



Salle 544 : Grand Salon – N° 4 – paire rideaux de la fenêtre centrale	
Velours	Empoussièrément important Déchirures, lacunes et usures à proximité de la crête verticale (sur les 20 premiers cm de bordure)
Doublure	Encrassement et empoussièrément important Déchirure et délitement du textile Décoloration
Crêtes	Crête usée avec soulèvements localisés Déformation des motifs, délitement et lacunes au niveau de l'embrasse et en partie inférieure
Franges	Etat structurel moyen Déformations et usures importantes généralisées
Embrasses	Embrasses et pompons très usés désorganisation et déformation de certains éléments
Cantonnière	Empoussièrément important Etat structurel moyen Nombreux effilochements, quelques ruptures de coutures Ancienne intervention de consolidation au point de broderie Usure généralisée des passementeries



Salle 544 : Grand Salon – N° 5 – paire rideaux de fenêtre	
Velours	Empoussièrement important Bon état structurel
Doublure	Encrassement et empoussièrement important Déchirure et délitement du textile Décoloration
Crêtes	Crête usée avec soulèvements localisés Déformation des motifs, délitement et lacunes au niveau de l'embrasse et en partie inférieure Décoloration localisée
Franges	Etat structurel moyen Déformations et usures importantes généralisées
Embrasses	Embrasses et pompons très usés désorganisation et déformation de certains éléments
Cantonnière	Empoussièrement important Etat structurel moyen Nombreux effilochements, quelques ruptures de coutures Ancienne intervention de consolidation au point de broderie Usure généralisée des passementeries



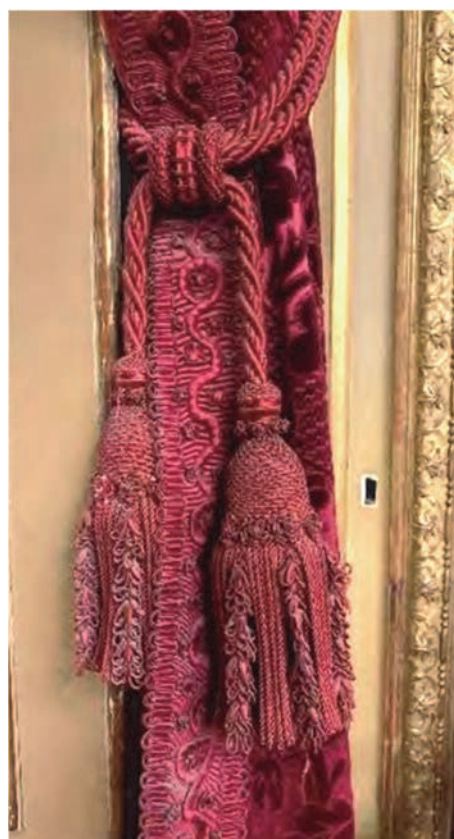
Salle 544 : Grand Salon – N° 6 – paire rideaux de fenêtre	
Velours	Empoussièrement important Déchirure à proximité de la crête verticale (sur les 20 premiers cm de bordure)
Doublure	Encrassement et empoussièrement important Déchirure et délitement du textile
Crêtes	Crête usée avec soulèvements localisés Déformation des motifs, délitement et lacunes au niveau de l'embrasse et en partie inférieure Décoloration localisée
Franges	Etat structurel moyen Déformations et usures importantes généralisées
Embrasses	Embrasses et pompons usés désorganisation et déformation de certains éléments
Cantonnière	Empoussièrement important Etat structurel moyen Nombreux effilochements, quelques ruptures de coutures Ancienne intervention de consolidation au point de broderie Usure généralisée des passementeries



Salle 545 : Salon Théâtre – N° 1 – paire rideaux de fenêtre	
Velours	Empoussièrément important Plusieurs déchirures à proximité de la crête verticale (sur les 20 premiers cm de bordure)
Doublure	Empoussièrément important Déchirures
Crêtes	Crête très usée, lacunaire et déformée en partie inférieure et au niveau de l'embrasse
Franges	Etat structurel moyen Déformations et usures localisées
Embrasses	Embrasses et pompons usés désorganisation et déformation de certains éléments Un pompon est manquant
Cantonnière	Empoussièrément important Bon état structurel Légers effilochements, quelques ruptures de coutures



Salle 545 : Salon Théâtre – N° 2 – paire rideaux de porte	
Velours	Empoussièrement important Bon état structurel
Doublure	Empoussièrement important Bon état structurel
Crêtes	Crête légèrement usée avec soulèvements localisés au niveau des embrasses
Franges	Etat structurel moyen Déformations et usures localisées
Embrasses	Embrasses et pompons usés désorganisation et déformation de certains éléments
Cantonnière	Empoussièrement important Bon état structurel Légers effilochements, quelques ruptures de coutures



Salle 545 : Salon Théâtre – N° 3 – paire rideaux de porte	
Velours	Empoussièrement important Bon état structurel
Doublure	Empoussièrement important Bon état structurel
Crêtes	Crête légèrement usée avec soulèvements localisés au niveau des embrasses Déformation des motifs
Franges	Etat structurel moyen Déformations et usures localisées
Embrasses	Embrasses et pompons usés désorganisation et déformation de certains éléments
Cantonnière	Empoussièrement important Bon état structurel Légers effilochements, quelques ruptures de coutures



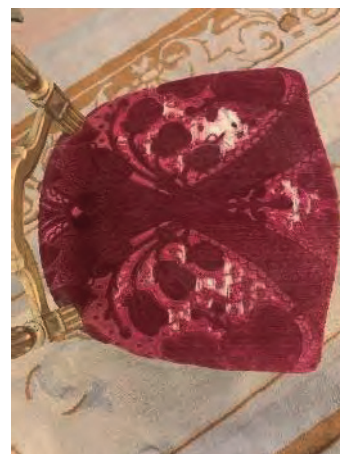
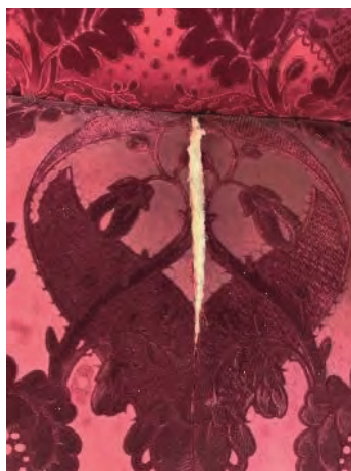
Salle 545 : Salon Théâtre – N° 4 – paire rideaux de fenêtre	
Velours	Empoussièrement important Bon état structurel
Doublure	Empoussièrement important Déchirure et décoloration
Crêtes	Crête très usée, lacunaire et déformée en partie inférieure et au niveau de l'embrasse
Franges	Etat structurel moyen Déformations et usures localisées
Embrasses	Embrasses et pompons usés désorganisation et déformation de certains éléments Un pompon est manquant Décoloration
Cantonnière	Empoussièrement important Bon état structurel Légers effilochements, quelques ruptures de coutures



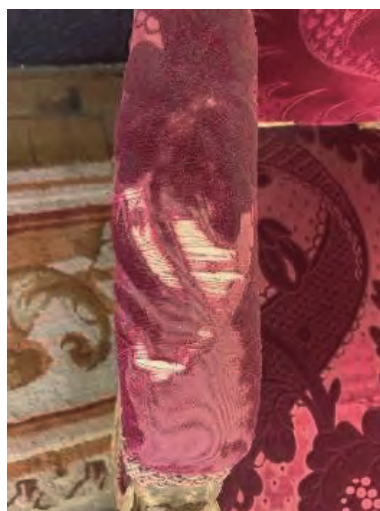
Les deux panneaux de tenture en velours de Gênes du Salon Théâtre ne présentent pas de dégradation hormis un fort empoussièrement.

Le mobilier d'assise

Salle 544 - Grand Salon		
Type	Nombre	Etat
Borne	1	Nombreuses ruptures de coutures de lés Lacunes et fentes avec ruptures de fils
Indiscrets	2	Lacunes et fentes avec ruptures de fils généralisées
Fauteuils	7	Faible usure généralisée
Fauteuils	3	Fortes usures, lacunes et fentes sur les assises
Fauteuils	4	Fortes usures, lacunes et fentes sur les assises Garniture déformée
Chaises	10	Faible usure généralisée
Chaises	12	Fortes usures, lacunes et fentes sur les assises Velours du dossier écrasé
Chaises charivari	16	Fortes usures, lacunes et fentes sur les assises



Salle 545 - Salon Théâtre		
Type	Nombre	Etat
Borne	1	Nombreuses ruptures de coutures de lés Lacunes et fentes avec ruptures de fils
Indiscrets	2	Lacunes et fentes avec ruptures de fils généralisées
Fauteuils	5	Faible usure généralisée
Fauteuils	5	Fortes usures, lacunes et fentes sur les assises
Fauteuils	2	Fortes usures, lacunes et fentes sur les assises Garniture déformée
Chaises	4	Faible usure généralisée



Le tapis du Grand Salon

Salle 544

Le tapis du Grand Salon présente un bon état structurel hormis les lisières qui présentent un effilochement généralisé, et un pli longitudinal marqué.

De nombreuses tâches et auréoles grises sont présentes au centre et à la périphérie du tapis.

Ce dernier mesure 9,45 m par 8,72 m.



Le tapis du Salon Théâtre

Salle 545

Le tapis du Salon Théâtre présente de nombreux désordres structuraux sur toute sa périphérie :

Les lisières sont très effilochées et de nombreuses cassures sont observables, ainsi que des interventions anciennes de retissage. Les pourtours sont, de ce fait, très déformés.

Le tapis mesure 7,52 m par 6,64 m.



Document n°5 : Devis des fournitures textiles

Les devis sont exprimés pour des quantités minimales acceptées en commande.

Velours de Gênes

	Quantité minimale	Prix unitaire HT	Prix global TTC
Velours de Gênes	50	3 600 € du ml	216 000€
Frais de montage du métier	2	15 000€	36 000€
Forfait MEC	1	7 000 €	8 400€
Support de stockage	1	18 000€	21 600€
Montant global TTC			282 000€

Le retissage implique le montage du métier et une personne dédiée à cette commande.

La commande minimum acceptée est de 50 mètres. Le rythme de production est d'environ 100 mètres par an. Des livraisons partielles sont envisageables tous les 25 mètres.

Gros de Tours

	Quantité minimale	Prix unitaire HT	Prix global TTC
Gros de Tours largeur 140 cm	20	95 € du ml	2 280€
Finette Largeur 140 cm	20	17,50 € du ml	420€

Passementerie

	Quantité minimale	Prix unitaire HT	Prix global TTC
Crête	10	3042 € du ml	36 504 €
Frangé	10	5268 € du ml	63 216 €
Embrasse	2	13530 €	32 472 €
Galon à crête cylindrique	10	105 € du ml	1 260 €

Le fond d'atelier possède un stock de 100 mètres de galon à crête cylindrique suffisant pour traiter un tiers des mobiliers d'assise.

Document n°6 : Fiches descriptives des mobiliers d'assise



OA 11475- OA 11478, Borne, Attribué à Alexandre Georges Fourdinois

Quatre Canapés cintrés : les quatre parties (OA 11475, 11476, 11477, 11478) formant la grande borne, de style Louis XV, chaque canapé comportant quatre pieds extérieurs en console, trois pieds intérieurs ; cartouches centraux du dossier et de la ceinture à coquille, feuilles d'acanthé et fleurs. Bois doré, garniture moderne en velours de soie cramoyé.

Hauteur de la borne : 128 cm / Diamètre : 315 cm.

Lieu et date de création / fabrication / exécution : Paris , vers 1860



OA 11569, Confident à trois places de style Louis XV

Lieu et date de création / fabrication / exécution : Paris, vers 1860



OA 11496, Chaise, Anonyme

Chaise, grand modèle. D'une série de vingt (OA 11495 à OA 11514), coquille à la ceinture et en couronnement du dossier, chute de feuillages. Bois sculpté et doré, velours de soie cramoisi.

Hauteur : 1.09 m. / Profondeur : 0, 54 m. / Largeur : 0, 69 m.

Lieu de création / fabrication / exécution : Paris

Date de création / fabrication : vers 1860



OA 11571, Fauteuil

Attribué à Alexandre Georges Fourdinois,

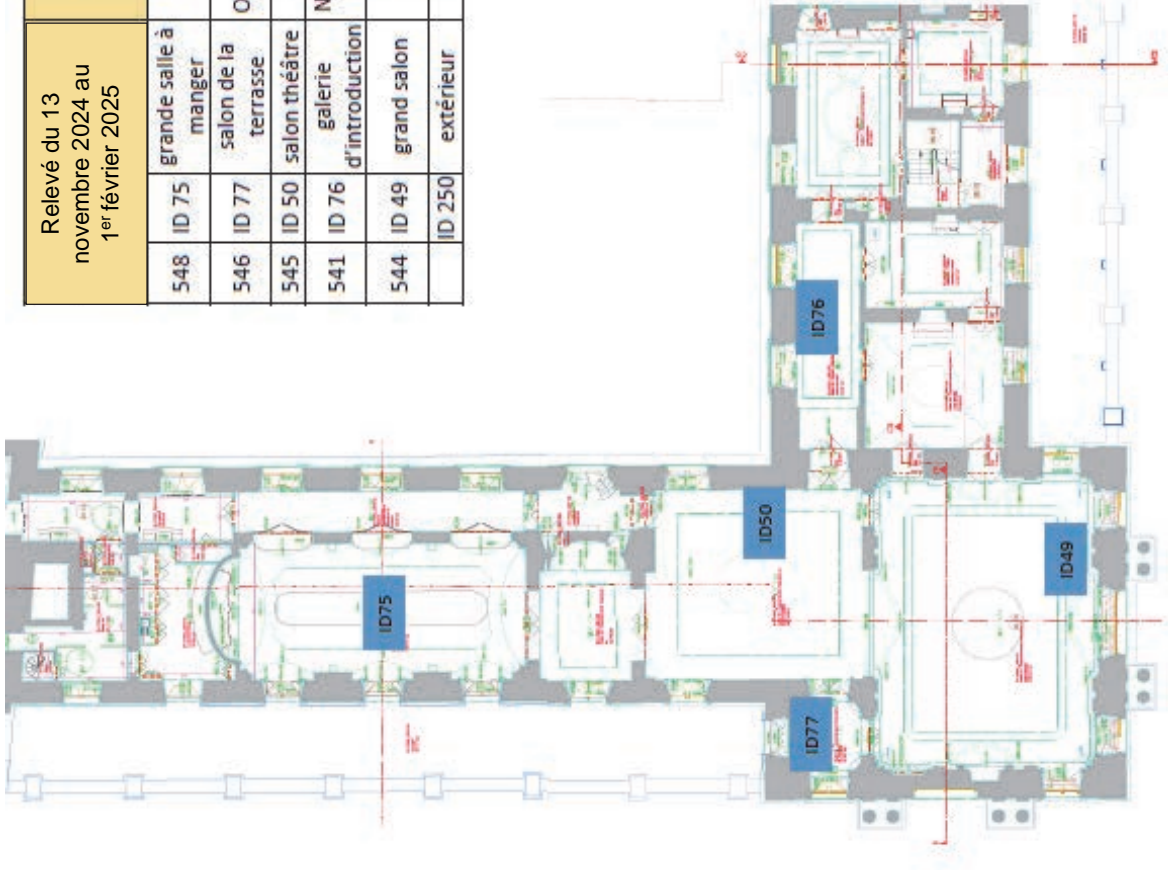
Fauteuil de style Louis XV (d'une série de 12 (OA 11571 à 11582, quatorze en 1870)

Ceinture à palmes et coquille au centre ; supports d'accotoir à enroulement, en retrait du pied ; dossier surmonté d'un motif en anse de panier à coquille. Bois sculpté et doré, velours de soie cramoisi.

Largeur : 83 cm / Profondeur 88 cm / Hauteur 118 cm

Lieu de création / fabrication / exécution : Paris

Date de création / fabrication : vers 1860



Relevé du 13 novembre 2024 au 1 ^{er} février 2025		exposition	T°C min	T°C max	T°C moyenne	HR% min	HR% max	HR% moyenne	poids d'eau g/m3 min	poids d'eau g/m3 max	poids d'eau g/m3 moyenne
548	ID 75	grande salle à manger	15	20,2	18	35,3	60,5	47,1	4,7	10,2	7,3
546	ID 77	salon de la terrasse	15,2	20	17,8	35	64,8	48,7	4,7	10,4	7,4
545	ID 50	salon théâtre	15,2	21,3	19,1	32,2	59,4	44,5	4,6	10,2	7,3
541	ID 76	galerie d'introduction	15,3	21,3	19	32,1	58,8	44,4	4,6	10,2	7,3
544	ID 49	grand salon	15,8	20,8	18,5	31	62,4	45,4	4,2	10,2	7,2
	ID 250	extérieur							2,9	13,2	7

5 capteurs climatiques ont été installés à la mi-novembre 2024.

Un capteur enregistreur en continu va être installé en salle 540 afin d'analyser l'influence de l'escalier sur les variations climatiques dans l'appartement.

Les plages de températures sont comprises entre 15 et 21,3°C.

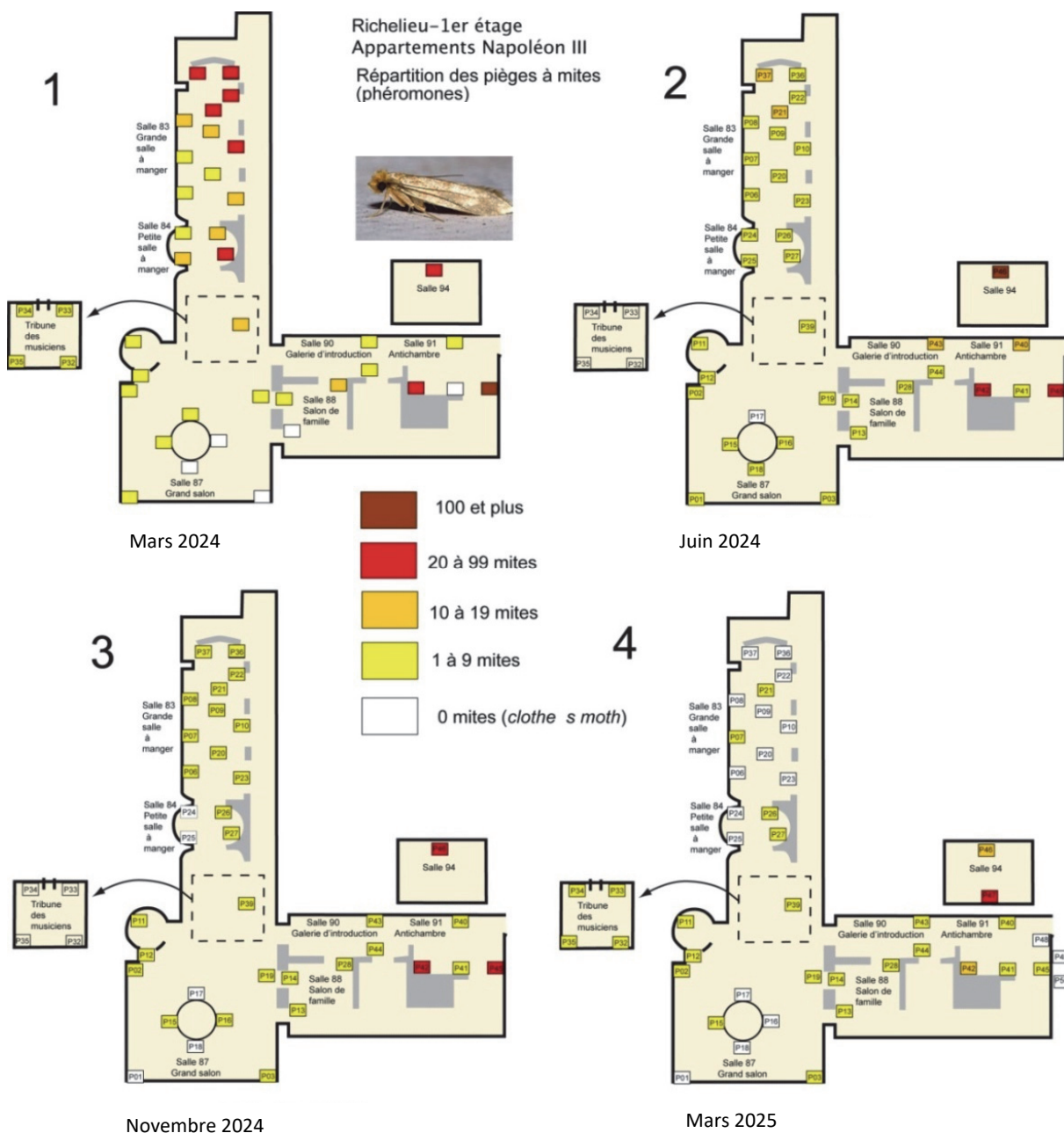
Les plages d'hygrométrie sont comprises entre 31 et 68,4 % HR.

Le chauffage est assuré par de l'air soufflé par les bouches situées à l'embrasure des fenêtres.

Aucun système de permet de filtrer l'air ni de réguler l'hygrométrie.

La faible étanchéité des huisseries permet de limiter l'assèchement des espaces pendant la période de chauffage.

Document n°8 : Rapport de piégeage



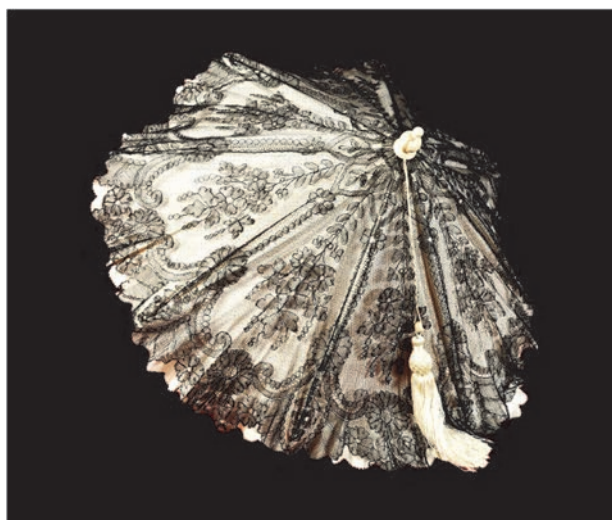
Un bruit de fond permanent est constaté dans tout l'appartement, avec des pics d'infestation au printemps et à l'automne.

Le foyer d'infestation en salle 548 a pu être repéré au niveau de deux sièges dont les garnitures été infestées. Leur traitement par anoxie a permis de réduire la population de *Tineola bisselliella* dans cette salle.

Document n°9 : Châle, ombrelle et éventails de la collection du mécène

Châle à une pointe

Dentelle Chantilly noire aux fuseaux,
soie
1860, provenance inconnue
H : 120 cm, L : 282 cm
Décor aux fleurs naturalistes, ruban à
perles, cornes d'abondance avec épis
de blés et tulipes



Ombrelle

Dentelle mécanique
Chantilly noire, soie
Passementerie, soie
Ivoire
H : 62 cm

Eventail

Dentelle au point d'Alençon, lin
Monture en nacre
2nde moitié du XIX^{ème} siècle, attribué à
l'atelier Huignard d'Alençon
H : 28 cm, L : 55 cm
Décor de branchages et de roses
épanouies, encadrés par des
guirlandes et des cartouches.





Eventail

Réseau de dentelle au fuseau, soie ; rebrodé de sequins et de perles ; monture en ivoire
2nde moitié du XIX^{ème} siècle

H : 31 cm, L : 63 cm

Décor de guirlandes de fleurs et fruits et semis