

Ministère de la culture

Concours interne pour l'accès au corps de chef de travaux d'art du ministère de la Culture dans la branche professionnelle « restauration et conservation préventive » et dans le domaine d'activité « textile »

Session 2024

Épreuve orale de cas pratique d'admission

Une épreuve orale de cas pratique consistant, à partir d'un dossier technique, en la présentation de la conduite ou de la gestion d'un projet faisant appel à de hautes compétences techniques et artistiques.

L'épreuve porte :

– soit sur un projet de restauration : à partir d'un objet restauré ou à restaurer, le candidat effectuera devant le jury la description des opérations de restauration de l'objet, l'analyse critique de ces travaux et une proposition argumentée des méthodes de traitement préconisées ;

– soit sur la préparation ou l'analyse critique d'une action de conservation préventive (emballage, transport, conditionnement, contrôle du climat, de l'éclairage...). »

Cette épreuve vise à apprécier la capacité du candidat à élaborer, réaliser ou mettre en place des projets d'établissement ou d'ateliers, l'expertise dans une branche professionnelle et dans un domaine d'activité, les compétences de coordination d'équipes et de projets, les aptitudes au management ainsi que sa capacité à s'adapter à l'évolution des nouvelles technologies.

Le dossier technique comporte 10 pages maximum.

(Durée totale 2 heures 45 minutes - Préparation : 2 heures - Épreuve : 45 minutes ; coefficient : 3)

L'épreuve est composée de **20 minutes maximum** d'exposé et **25 minutes minimum** d'échanges avec le jury

À LIRE ATTENTIVEMENT AVANT DE TRAITER LE SUJET

- Vérifier que le sujet comporte l'ensemble des pages et signaler toute anomalie au surveillant.

- L'usage de la calculatrice, d'un dictionnaire ou de tout autre document est interdit.

Le non-respect des règles ci-dessus peut entraîner l'annulation de la copie par le jury.

Ce document comporte 11 pages au total :

- Page de garde (1 page)
- Sujet et sommaire du dossier documentaire (1 page)
- Dossier documentaire (9 pages)

Ministère de la culture

Concours interne pour l'accès au corps de chef de travaux d'art du ministère de la Culture dans la branche professionnelle « restauration et conservation préventive » et dans le domaine d'activité « textile »

Session 2024

Épreuve orale de cas pratique d'admission

Sujet n°1 : Dépose, traitement et exposition de deux tapisseries du XVII^{ème} siècle offertes par un mécène à un musée national.

En vous fondant sur l'analyse des documents joints, vous proposerez la mise en œuvre des travaux de décrochage de deux tapisseries de la Tenture des Arts Libéraux (Bruges, 1670) offertes par un mécène au musée où vous exercez en qualité de chef des travaux d'art.

Ces nouvelles acquisitions remplaceront, après leur restauration, des tapisseries exposées dans les salles du musée depuis plus de deux décennies.

Vous suggèrerez les traitements à mettre en œuvre dans le cadre d'un projet de restauration ainsi que les solutions de conservation préventive adaptées à l'accrochage pérenne des tapisseries dans le parcours du musée destinataire de ces œuvres.

Vous justifierez vos propositions d'intervention.

SOMMAIRE DU DOSSIER

Document n° 1	Photographie de la Grande Salle du Château de Coudrée (Isère) où les tapisseries sont accrochées depuis l'année 1893.	Page 3
Document n° 2	Diagnostic de l'état général des tapisseries au Château de Coudrée.	Page 4
Document n° 3	Relevé des altérations de la Tapisserie intitulée « La Musique » (l'une des tapisseries déposée).	Page 5
Document n° 4	Relevé des altérations de la Tapisserie intitulée « Les Conséquences de la Guerre » (l'une des tapisseries déposée).	Page 6
Document n° 5	Photographie prise lors de l'opération de dépose de la tapisserie intitulée « Les Conséquences de la Guerre ».	Page 7
Documents n° 6 à 8	Photographies présentant quelques dégradations des tapisseries.	Pages 8 à 10
Document n° 9	Photographie de la salle du musée destinataire où les tapisseries prendront place en remplacement de celles accrochées jusqu'à ce jour.	Page 11

Document 1 : Photographie de la Grande Salle du Château de Coudrée (Isère) où les tapisseries sont accrochées depuis l'année 1893.



LA GRANDE SALLE

Document 2 : Diagnostic de l'état général des tapisseries au Château de Coudrée.

L'état général des tapisseries est assez mauvais, pour diverses raisons :

- Leur **mode d'accrochage** au château de Coudrée a créé des dégradations : déformation de la tapisserie au niveau des semences, trous à l'endroit des semences, les replis le long des bords de la tapisserie ont créé des fentes et dégradations mécaniques. Les angles sont très dégradés également en raison du mode d'accrochage qui tire dans les angles pour mettre la tapisserie en tension sur le mur.
- **L'absence de doublage** a créé de grandes fragilités dans la partie supérieure des tapisseries, l'ouverture de nombreuses coutures de relais très sollicitées lorsqu'une tapisserie n'est pas doublée.
- **Les tapisseries** sont exposées depuis très longtemps dans **une salle soumise à des variations climatiques**, qui recevait régulièrement des réceptions (type mariages...) et qui comporte une cheminée qui fonctionnait visiblement régulièrement. Ces conditions de conservation particulières sont à l'origine d'un empoussièrement et encrassement importants et des dépôts divers en partie basse (liés notamment à l'usage de la Grande Salle du château transformée en Salle de Réception)
- **Interventions diverses** : les tapisseries ont également souffert de diverses interventions réalisées sur les murs de la pièce, notamment la peinture des baguettes de bois sur lesquelles elles étaient cloutées. Ces baguettes ont en effet été repeintes en doré alors que les tapisseries étaient accrochées. En résultent de très nombreux dépôts de peintures à la fois sur les bandes de lin au revers mais également directement sur certaines bordures des tapisseries.



Légende
En mauve : Zones à consolider
En vert : Coutures de relais ouvertes



La Musique, Bruges, 1670



Légende

En mauve : Zones à consolider

En vert : Coutures de relais ouvertes



Les Conséquences de la guerre, Bruges, 1670



Document 6 : Photographies présentant quelques dégradations des tapisseries.

Photographie d'un détail du revers de la tapisserie intitulée « La Musique ».



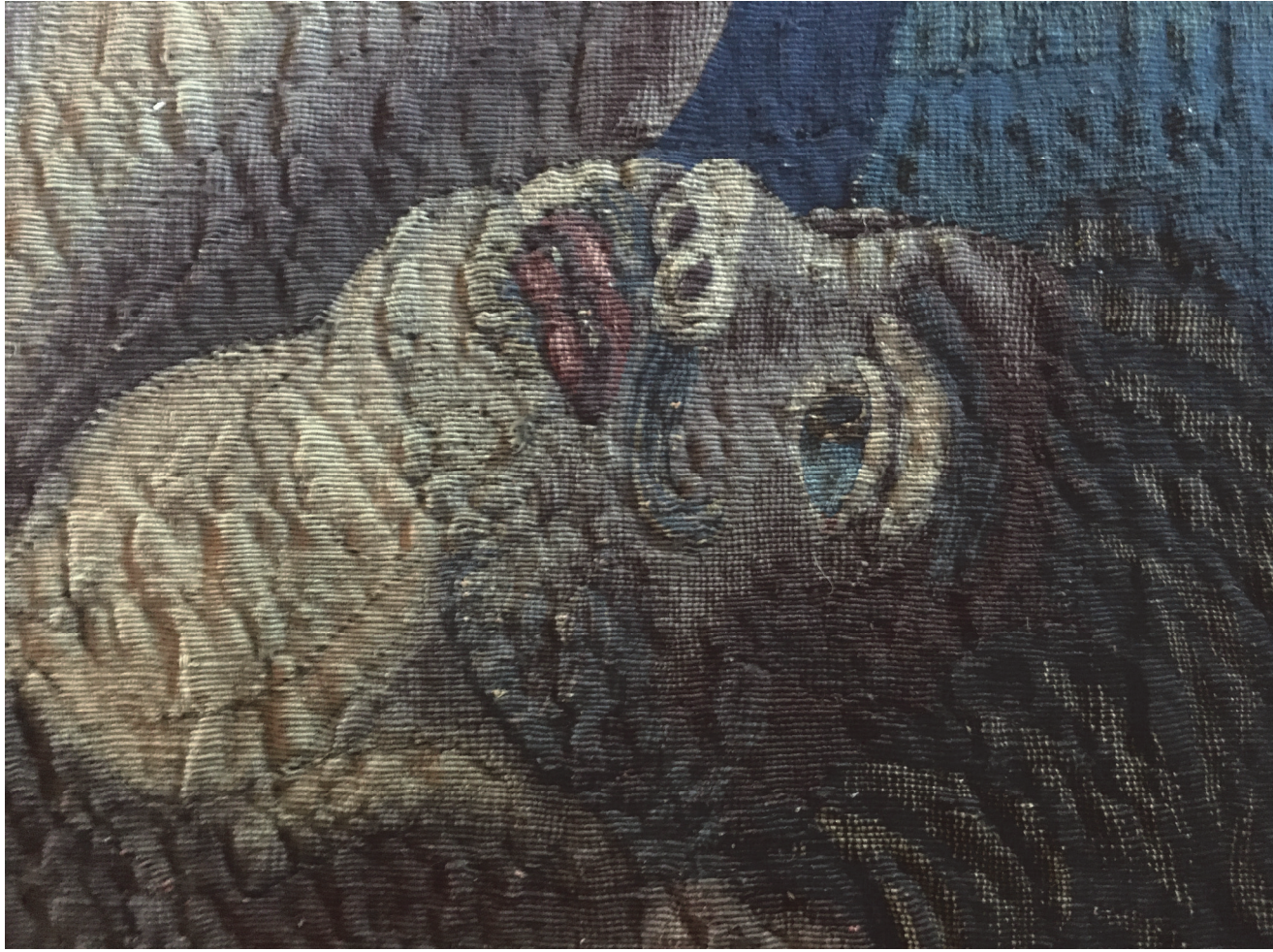
Document 7 : Photographies présentant quelques dégradations des tapisseries.

Photographies de deux détails de la tapisserie intitulée « Les Conséquences de la Guerre »



Document 8 : Photographies présentant quelques dégradations des tapisseries.

Photographies de deux détails



Les Conséquences de la Guerre (détail)



La Musique (détail)

Document 9 : Photographie de la salle du musée destinataire où les tapisseries prendront place en remplacement de celles accrochées à présent



Ministère de la culture

Concours interne pour l'accès au corps de chef de travaux d'art du ministère de la Culture dans la branche professionnelle « restauration et conservation préventive » et dans le domaine d'activité « textile »

Session 2024

Épreuve orale de cas pratique d'admission

Une épreuve orale de cas pratique consistant, à partir d'un dossier technique, en la présentation de la conduite ou de la gestion d'un projet faisant appel à de hautes compétences techniques et artistiques.

L'épreuve porte :

- soit sur un projet de restauration : à partir d'un objet restauré ou à restaurer, le candidat effectuera devant le jury la description des opérations de restauration de l'objet, l'analyse critique de ces travaux et une proposition argumentée des méthodes de traitement préconisées ;
- soit sur la préparation ou l'analyse critique d'une action de conservation préventive (emballage, transport, conditionnement, contrôle du climat, de l'éclairage...). »

Cette épreuve vise à apprécier la capacité du candidat à élaborer, réaliser ou mettre en place des projets d'établissement ou d'ateliers, l'expertise dans une branche professionnelle et dans un domaine d'activité, les compétences de coordination d'équipes et de projets, les aptitudes au management ainsi que sa capacité à s'adapter à l'évolution des nouvelles technologies.

Le dossier technique comporte 10 pages maximum.

(Durée totale 2 heures 45 minutes - Préparation : 2 heures - Épreuve : 45 minutes ; coefficient : 3)

L'épreuve est composée de **20 minutes maximum** d'exposé et **25 minutes minimum** d'échanges avec le jury

À LIRE ATTENTIVEMENT AVANT DE TRAITER LE SUJET

- Vérifier que le sujet comporte l'ensemble des pages et signaler toute anomalie au surveillant.
- L'usage de la calculatrice, d'un dictionnaire ou de tout autre document est interdit.

Le non-respect des règles ci-dessus peut entraîner l'annulation de la copie par le jury.

Ce document comporte 9 pages au total :

- Page de garde (1 page)
- Sujet et sommaire du dossier documentaire (1 page)
- Dossier documentaire (7 pages)

Ministère de la culture

Concours interne pour l'accès au corps de chef de travaux d'art du ministère de la Culture dans la branche professionnelle « restauration et conservation préventive » et dans le domaine d'activité « textile »

Session 2024

Épreuve orale de cas pratique d'admission

Sujet n°2 : Chantier de collection d'un fonds de dentelles

En vous fondant sur l'analyse des documents joints, vous proposerez les interventions à mettre en œuvre dans le cadre d'un chantier de collection dont les objectifs principaux sont la valorisation et le stockage pérenne d'un fonds composé de dentelles et de dessins techniques. Ce fonds, constitué à 90% de textiles et 10% d'œuvres sur papier, est évalué à 2500 pièces.

Le responsable des collections vous demande également de préfigurer l'équipe scientifique et technique qui devra mettre en œuvre le chantier.

Vous justifierez vos propositions et préconiserez des actions de conservation préventive du fonds en proposant notamment diverses solutions de stockage.

SOMMAIRE DU DOSSIER

Documents n° 1 à 3	Échantillons de dentelles à l'aiguille	Pages 3 à 5
Document n° 4	Lingerie en réduction, poupée de mode	Page 6
Documents n° 5 à 6	Pièces de dentelles (métrage divers)	Pages 7 et 8
Document n°7	Dessin technique	Page 9

Document 1 : Échantillons de dentelles à l'aiguille

Série de 10 dentelles au Point d'Alençon selon différentes étapes avant lavage, milieu XX^{ème} siècle. Dimensions (toile comprise) : 11 cm x 11 cm / 18 cm x 12 cm

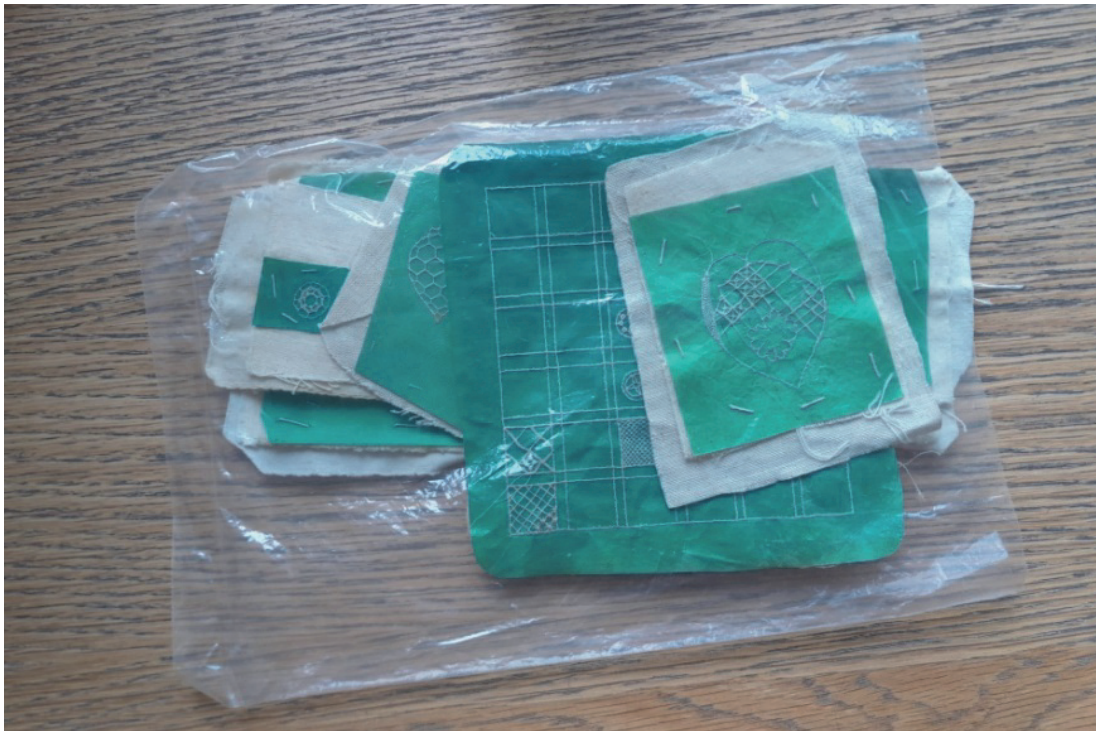


Document 2 : Échantillons de dentelles à l'aiguille

Série de 10 échantillons (exercices d'apprentissage de dentelle au Point d'Alençon, milieu XX^{ème} siècle).

L'ensemble est collecté dans une pochette plastique de récupération (5 lots).

Dimensions (toile comprise) : divers / Parchemin unique de 18 cm x 18 cm.



Document 3 : Échantillons de dentelles à l'aiguille

Vélin de dentelle au Point d'Alençon / Maison Louis Martin (signé)
XIX^{ème} siècle.

Dimensions (toile comprise) : 22 cm x 16 cm.



Document 4 : Lingerie en réduction, poupée de mode

13 plaques de présentation cartonnées de couleur verte (22 cm. x 14 cm.) présentant chacune un exercice de couture ou des pièces de lingerie en réduction pour poupée de mode. En linon ou piqué de coton dont un corset, chemise et chemisier, robes, blouses, jupons (bon état).



Document 5 : Pièces de dentelles (métrage divers)

Dentelle au Point d'Alençon, fin XIX^{ème} siècle (bon état).

Lin

Dimensions : 14 cm. x 120 cm.



Document 6 : Pièces de dentelles (métrage divers)

Store, aiguille et coton écru, Belgique, 1^{ère} moitié du XX^{ème} siècle.
Dimensions : 260 cm. x 135 cm.
Fond : Manufacture Joseph L.



Document 7 : Dessin technique

Éventail

Papier calque de couleur, dessin préparatoire pour dentelle à l'aiguille, signé
Fin du XIX^{ème} siècle.

Dimensions finies du futur éventail : 65 cm. x 37 cm.



Ministère de la culture

Concours interne pour l'accès au corps de chef de travaux d'art du ministère de la Culture dans la branche professionnelle « restauration et conservation préventive » et dans le domaine d'activité « textile »

Session 2024

Épreuve orale de cas pratique d'admission

Une épreuve orale de cas pratique consistant, à partir d'un dossier technique, en la présentation de la conduite ou de la gestion d'un projet faisant appel à de hautes compétences techniques et artistiques.

L'épreuve porte :

- soit sur un projet de restauration : à partir d'un objet restauré ou à restaurer, le candidat effectuera devant le jury la description des opérations de restauration de l'objet, l'analyse critique de ces travaux et une proposition argumentée des méthodes de traitement préconisées ;
- soit sur la préparation ou l'analyse critique d'une action de conservation préventive (emballage, transport, conditionnement, contrôle du climat, de l'éclairage...). »

Cette épreuve vise à apprécier la capacité du candidat à élaborer, réaliser ou mettre en place des projets d'établissement ou d'ateliers, l'expertise dans une branche professionnelle et dans un domaine d'activité, les compétences de coordination d'équipes et de projets, les aptitudes au management ainsi que sa capacité à s'adapter à l'évolution des nouvelles technologies.

Le dossier technique comporte 10 pages maximum.

(Durée totale 2 heures 45 minutes - Préparation : 2 heures - Épreuve : 45 minutes ; coefficient : 3)

L'épreuve est composée de **20 minutes maximum** d'exposé et **25 minutes minimum** d'échanges avec le jury

À LIRE ATTENTIVEMENT AVANT DE TRAITER LE SUJET

- Vérifier que le sujet comporte l'ensemble des pages et signaler toute anomalie au surveillant.
- L'usage de la calculatrice, d'un dictionnaire ou de tout autre document est interdit.

Le non-respect des règles ci-dessus peut entraîner l'annulation de la copie par le jury.

Ce document comporte 9 pages au total :

- Page de garde (1 page)
- Sujet et sommaire du dossier documentaire (1 page)
- Dossier documentaire (7 pages)

Ministère de la culture

Concours interne pour l'accès au corps de chef de travaux d'art du ministère de la Culture dans la branche professionnelle « restauration et conservation préventive » et dans le domaine d'activité « textile »

Session 2024

Épreuve orale de cas pratique d'admission

Sujet n°3 : Restauration d'une tenture de l'époque Empire

En vous fondant sur l'analyse des documents joints, vous proposerez les traitements à mettre en œuvre dans le cadre d'un projet de restauration ainsi que des solutions de conservation préventive.

Les panneaux de tentures sont montés sous moulures des boiseries. L'ensemble est accompagné d'un mobilier de même étoffe.

La tenture présente de nombreuses zones instables et une décoloration généralisée.

Vous justifierez vos propositions d'intervention et détaillerez les opérations de dépose et de repose de la tenture.

SOMMAIRE DU DOSSIER

Document n° 1	Lé de tenture original conservé en réserve	Page 3
Document n° 2	Photographie de panneaux de tenture montés	Page 4
Document n° 3	Plan du salon	Page 5
Documents n° 4 à 6	Photographies de dégradations récurrentes	Pages 6 à 8
Document n° 7	Photographie d'un revers	Page 9

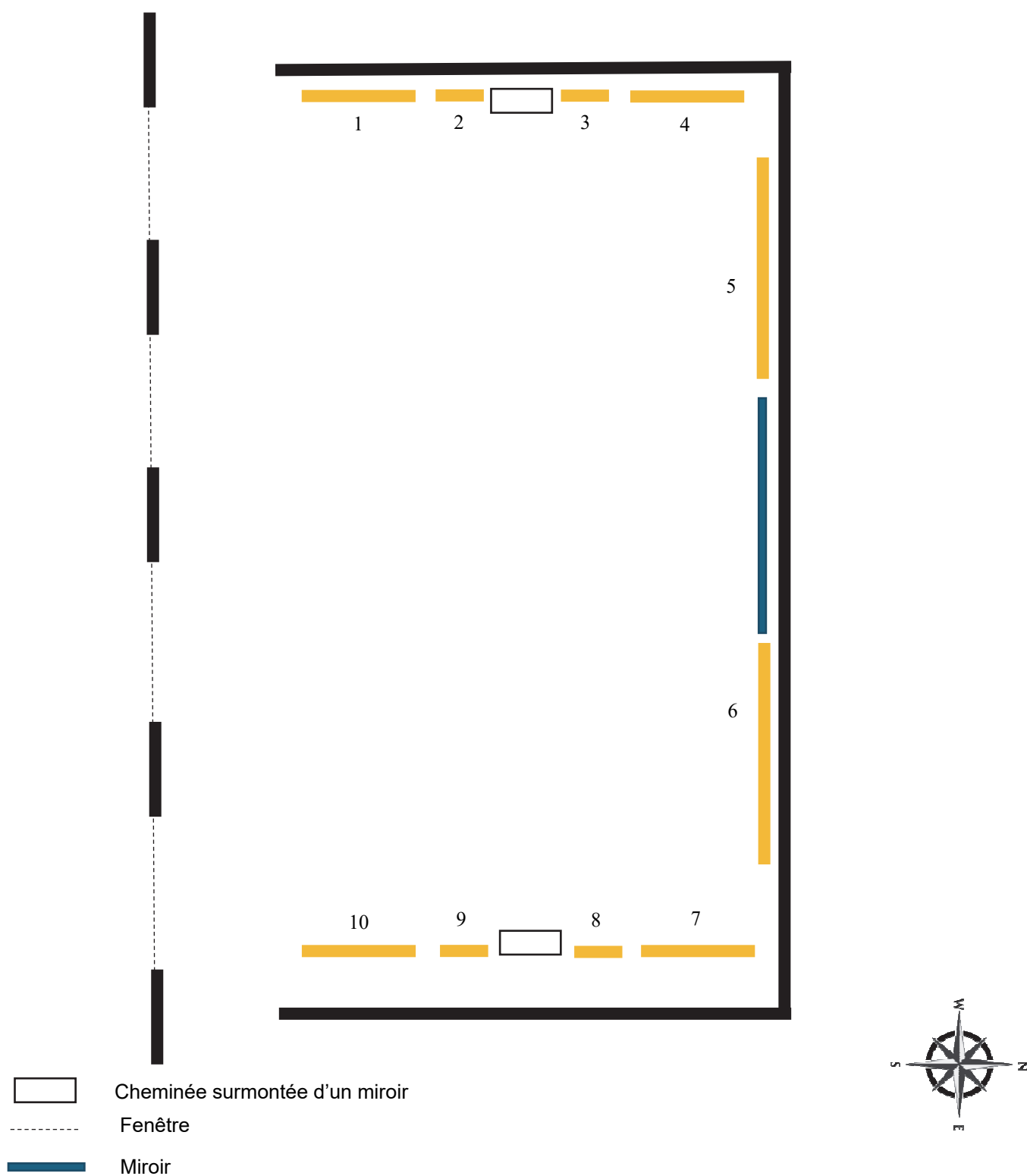
Document 1 : Lé de tenture original conservé en réserve



Document 2 : Photographie de panneaux de tenture montés



Document 3 : Plan du Salon



- Les panneaux 1, 4, 7 et 10 mesurent 140 cm de large et 280 cm de haut
- Les panneaux 2, 3, 8 et 9 mesurent 60 cm de large et 280 cm de haut
- Les panneaux 5 et 6 mesurent 240 cm de large et 280 cm de haut

Document 4 : Photographie de dégradations récurrentes



Document 5 : Photographie de dégradations récurrentes



Document 6 : Photographie de dégradations récurrentes



Document 7 : Photographie d'un revers

