

# Ministère de la Culture

Concours externe et interne de chef de travaux d'art,  
Branche professionnelle présentation et mise en valeur des  
collections,  
Domaine d'activité présentation des collections, session 2022

## Épreuve d'admissibilité N°2 : épreuve orale

Epreuve orale d'histoire de l'art et des techniques composée d'une ou plusieurs questions correspondant à la branche professionnelle présentation et mise en valeur des collections et au domaine d'activité présentation des collections. L'épreuve consiste en un exposé de cinq minutes suivi d'un échange. Chaque question peut être accompagnée d'un ou plusieurs documents. Chaque document ne peut excéder une page.

Préparation : 20 minutes

Oral : 15 minutes, dont 5 minutes maximum de présentation

Note éliminatoire : < 5/20

Coefficient : 2

### À LIRE ATTENTIVEMENT AVANT DE TRAITER LE SUJET

- L'usage de la calculatrice, d'un dictionnaire ou de tout autre document est interdit.

## SUJET n°31 :

### **Le rouge dans les arts décoratifs.**

**Consigne :** Vous construirez une présentation de 5 minutes en vous appuyant sur les documents suivants.



**Numéro d'inventaire:**

8545.73

Mufle de lion

Nicolas Pineau

France, 18<sup>ème</sup>

siècle

graphite, contre-épreuve de sanguine sur papier



**Numéro d'inventaire:**

998.359

Affiche graphique  
Léon Choubrac, dit  
Hope Paris, 1883  
papier, lithographie couleur



***Numéro d'inventaire:***

8980

Mortier

France, 19<sup>ème</sup> siècle

Porphyre impérial égyptien, bronze doré



***Numéro d'inventaire:***  
5033

Fauteuil à  
oreilles France,  
vers 1750  
Noyer sculpté, velour moderne



***Numéro d'inventaire:***

18780

Livre d'office  
M de Marolle  
Paris, 1662  
Marquin  
rouge



**Numéro d'inventaire:**

25884

Tapisserie

L'enfant

prodigue

France, 1560/1570

laine et soie, 6 fils de chaîne au cm



***Numéro d'inventaire:***

PE 213

Tableau

Portrait de femme en costume du milieu du  
18<sup>ème</sup> siècle Huile sur toile transposée sur carton

# Ministère de la Culture

**Concours externe et interne de chef de travaux d'art,  
Branche professionnelle présentation et mise en valeur des collections,  
Domaine d'activité présentation des collections, session 2022**

## **Épreuve d'admissibilité N°2 : épreuve orale**

**Epreuve orale d'histoire de l'art et des techniques composée d'une ou plusieurs questions correspondant à la branche professionnelle présentation et mise en valeur des collections et au domaine d'activité présentation des collections.**

**L'épreuve consiste en un exposé de cinq minutes suivi d'un échange. Chaque question peut être accompagnée d'un ou plusieurs documents. Chaque document ne peut excéder une page.**

**Préparation : 20 minutes**

**Oral : 15 minutes, dont 5 minutes maximum de présentation**

**Note éliminatoire : < 5/20**

**Coefficient : 2**

### **À LIRE ATTENTIVEMENT AVANT DE TRAITER LE SUJET**

- L'usage de la calculatrice, d'un dictionnaire ou de tout autre document est interdit.

## **SUJET n°32 :**

### **Le Bleu.**

**Consigne :** Vous construirez une présentation de 5 minutes en vous appuyant sur les documents suivants.



Manufacture Nationale De Sèvres  
19ème siècle

Porcelaine de sèvres  
**Largeur:** 10cm  
**Hauteur:** 24cm



René Magritte  
Le beau monde  
1962  
Huile sur toile



Pablo Picasso - Période bleue

Le repas de l'aveugle

1903



Yves Klein

*Anthropométrie sans titre (ANT 63) - 1960*

Bleu IKB

**Centre Pompidou, Paris**

# Ministère de la Culture

**Concours externe et interne de chef de travaux d'art,  
Branche professionnelle présentation et mise en valeur des collections,  
Domaine d'activité présentation des collections, session 2022**

## **Épreuve d'admissibilité N°2 : épreuve orale**

**Epreuve orale d'histoire de l'art et des techniques composée d'une ou plusieurs questions correspondant à la branche professionnelle présentation et mise en valeur des collections et au domaine d'activité présentation des collections.**

**L'épreuve consiste en un exposé de cinq minutes suivi d'un échange. Chaque question peut être accompagnée d'un ou plusieurs documents. Chaque document ne peut excéder une page.**

**Préparation : 20 minutes**

**Oral : 15 minutes, dont 5 minutes maximum de présentation**

**Note éliminatoire : < 5/20**

**Coefficient : 2**

### **À LIRE ATTENTIVEMENT AVANT DE TRAITER LE SUJET**

- L'usage de la calculatrice, d'un dictionnaire ou de tout autre document est interdit.

## **SUJET n°33 :**

### **Le fauteuil design au XXème siècle.**

**Consigne :** Vous construirez une présentation de 5 minutes en vous appuyant sur les documents suivants.

Photo 1 : Marcel Breuer, fauteuil Wassily, 1925



Photo 2 : Le Corbusier, LC2, 1929



Photo 3 : Eileen Gray, Bibendum, 1926-1928



Photo 4 : Pierre Paulin Ribbon, 1960



Photo 5 : Eero Saarinen, chaises Tulipe, 1955



Photo 6 : Verner Panton, chaise Panton, 1960



Photo 7 : Philippe Starck, Louis Ghost, 2002



# Ministère de la Culture

**Concours externe et interne de chef de travaux d'art,  
Branche professionnelle présentation et mise en valeur des collections,  
Domaine d'activité présentation des collections, session 2022**

## **Épreuve d'admissibilité N°2 : épreuve orale**

**Epreuve orale d'histoire de l'art et des techniques composée d'une ou plusieurs questions correspondant à la branche professionnelle présentation et mise en valeur des collections et au domaine d'activité présentation des collections.**

**L'épreuve consiste en un exposé de cinq minutes suivi d'un échange. Chaque question peut être accompagnée d'un ou plusieurs documents. Chaque document ne peut excéder une page.**

**Préparation : 20 minutes**

**Oral : 15 minutes, dont 5 minutes maximum de présentation**

**Note éliminatoire : < 5/20**

**Coefficient : 2**

### **À LIRE ATTENTIVEMENT AVANT DE TRAITER LE SUJET**

**- L'usage de la calculatrice, d'un dictionnaire ou de tout autre document est interdit.**

### **SUJET n°34 :**

## **Le Grand Tour, voyage d'artistes en Italie aux XVIIIème et XIXème siècles.**

**Consigne : Vous construirez une présentation de 5 minutes en vous appuyant sur les documents suivants.**

Photo 1 : Pierre Henri de Valenciennes, *Éruption du Vésuve arrivée le 24 août*, huile sur toile, 1813, toulouse, musée des Augustins



Photo 2 : Charles Percier (1764-1838), Jardins Farnèse sur le Palatin vus depuis la terrasse du portique d'entrée, Bibliothèque de l'Institut de France



Photo 3 : Jean-Baptiste-Camille Corot (1796-1875), Monte Pincio, Rome, 1840/50, Metropolitan Museum



Photo 4 : Friedrich Nerly, Venise, la place Saint Marc au clair de lune, vers 1842, Hanovre, Niedersächsisches Landesmuseum



Photo 5 : Frédéric Flachéron (1813?R1883), Rome. La colonne de Phocas et l'arc de Septime Sévère au Forum, l'église Santa Luca e Martina, et le temple de Vespasien, 1849, Collection Paula and Robert Hershkowitz



# Ministère de la Culture

**Concours externe et interne de chef de travaux d'art,  
Branche professionnelle présentation et mise en valeur des collections,  
Domaine d'activité présentation des collections, session 2022**

## **Épreuve d'admissibilité N°2 : épreuve orale**

**Epreuve orale d'histoire de l'art et des techniques composée d'une ou plusieurs questions correspondant à la branche professionnelle présentation et mise en valeur des collections et au domaine d'activité présentation des collections.**

**L'épreuve consiste en un exposé de cinq minutes suivi d'un échange. Chaque question peut être accompagnée d'un ou plusieurs documents. Chaque document ne peut excéder une page.**

**Préparation : 20 minutes**

**Oral : 15 minutes, dont 5 minutes maximum de présentation**

**Note éliminatoire : < 5/20**

**Coefficient : 2**

### **À LIRE ATTENTIVEMENT AVANT DE TRAITER LE SUJET**

**- L'usage de la calculatrice, d'un dictionnaire ou de tout autre document est interdit.**

## **SUJET n°35 :**

### **La Malmaison.**

**Consigne :** Vous construirez une présentation de 5 minutes en vous appuyant sur les documents suivants.



Victor Viger du Vigneau (1819-1879)  
*L'Impératrice Joséphine reçoit le Tsar Alexandre à Malmaison (salon de 1804)*  
Huile sur bois  
59,5 x 75 cm  
Rueil-Malmaison, châteaux de Malmaison et Bois-Préau, M.M.40.47.6881



Auguste Garneray (1785-1824)  
*Le Salon de musique de l'Impératrice*, vers 1812  
Aquarelle, rehauts de gouache  
66,5 x 91 cm

Rueil-Malmaison, châteaux de Malmaison et Bois-Préau, M.M.40.47.7215



*Le Salon de musique de l'Impératrice*  
Photographie de presse, 1919  
Paris, BNF, Estampes



Salon Doré  
Rueil-Malmaison, châteaux de Malmaison et Bois-Préau



Bonaparte à Malmaison  
Ancienne présentation du musée Grévin, salle 42



Félix Raymond (1779-après 1840)

*Nécessaire de toilette de l'impératrice Joséphine*

Acajou ; acier ; cristal ; écaille ; nacre ; porcelaine ; vermeil

H. : 87 ; L. : 42,5 ; P. : 35 cm

Rueil-Malmaison, châteaux de Malmaison et Bois-Préau, M.M.40.47.123



*Exposition « Souvenirs impériaux », 1928*  
Rueil-Malmaison, châteaux de Malmaison et Bois-Préau, Pavillon Osiris

# Ministère de la Culture

**Concours externe et interne de chef de travaux d'art,  
Branche professionnelle présentation et mise en valeur des collections,  
Domaine d'activité présentation des collections, session 2022**

## **Épreuve d'admissibilité N°2 : épreuve orale**

**Epreuve orale d'histoire de l'art et des techniques composée d'une ou plusieurs questions correspondant à la branche professionnelle présentation et mise en valeur des collections et au domaine d'activité présentation des collections.**

**L'épreuve consiste en un exposé de cinq minutes suivi d'un échange. Chaque question peut être accompagnée d'un ou plusieurs documents. Chaque document ne peut excéder une page.**

**Préparation : 20 minutes**

**Oral : 15 minutes, dont 5 minutes maximum de présentation**

**Note éliminatoire : < 5/20**

**Coefficient : 2**

### **À LIRE ATTENTIVEMENT AVANT DE TRAITER LE SUJET**

**- L'usage de la calculatrice, d'un dictionnaire ou de tout autre document est interdit.**

## **SUJET n°36 :**

### **L'autoportrait.**

**Consigne :** Vous construirez une présentation de 5 minutes en vous appuyant sur les documents suivants.



Albrecht Dürer  
*Autoportrait*, 1500  
Huile sur bois  
66,3 × 49 cm  
Alte Pinakothek, Munich (Allemagne), INV 537



Rembrandt van Rijn  
*Autoportrait*, 1660  
Huile sur toile  
111 × 85 cm  
Paris, musée du Louvre, INV. 1747



Dominique Ingres  
*Autoportrait*, 1804  
Huile sur toile  
71 × 61 cm  
Chantilly, musée Condé, PE 430



Vincent Van Gogh  
*Autoportrait*, 1889  
Huile sur toile  
65 × 54 cm  
Paris, musée d'Orsay, RF 1949-17



Pablo Picasso  
*Autoportrait à la palette*, 1906  
Huile sur toile  
46 x 56 cm  
Prague, galerie nationale

# Ministère de la Culture

**Concours externe et interne de chef de travaux d'art,  
Branche professionnelle présentation et mise en valeur des collections,  
Domaine d'activité présentation des collections, session 2022**

## **Épreuve d'admissibilité N°2 : épreuve orale**

**Epreuve orale d'histoire de l'art et des techniques composée d'une ou plusieurs questions correspondant à la branche professionnelle présentation et mise en valeur des collections et au domaine d'activité présentation des collections.**

**L'épreuve consiste en un exposé de cinq minutes suivi d'un échange. Chaque question peut être accompagnée d'un ou plusieurs documents. Chaque document ne peut excéder une page.**

**Préparation : 20 minutes**

**Oral : 15 minutes, dont 5 minutes maximum de présentation**

**Note éliminatoire : < 5/20**

**Coefficient : 2**

### **À LIRE ATTENTIVEMENT AVANT DE TRAITER LE SUJET**

**- L'usage de la calculatrice, d'un dictionnaire ou de tout autre document est interdit.**

## **SUJET n°37 :**

**La nature morte ou la relation du vivant et du non-vivant dans l'histoire de l'art.**

**Consigne :** Vous construirez une présentation de 5 minutes en vous appuyant sur les documents suivants.

Œuvre 1 : Jean Baptiste Siméon Chardin, Pipes et vase à boire, dit aussi La Tabagie



Œuvre 2 : Vincent Van Gogh, La Chambre de Vincent Van Gogh à Arles, musée d'Orsay



Œuvre 3 : Louise Moillon, Coupe de cerises, prunes et melon



Œuvre 4 : ERRÓ, Foodscape 1964, Collage marouflé sur toile H. 201 x L. 302,5 cm Stockholm, Moderna Museet



Œuvre 5 : Théodore Géricault, "Étude de bras et de jambes coupés", 1818-1819, Paris, Fonds de dotation Jean-Jacques Lebel



Œuvre 6 : Robert Gober, "Untitled", 1991 Paris, Pinault Collection



# Ministère de la Culture

Concours externe et interne de chef de travaux d'art,  
Branche professionnelle présentation et mise en valeur des  
collections,  
Domaine d'activité présentation des collections, session 2022

## Épreuve d'admissibilité N°2 : épreuve orale

Epreuve orale d'histoire de l'art et des techniques composée d'une ou plusieurs questions correspondant à la branche professionnelle présentation et mise en valeur des collections et au domaine d'activité présentation des collections. L'épreuve consiste en un exposé de cinq minutes suivi d'un échange. Chaque question peut être accompagnée d'un ou plusieurs documents. Chaque document ne peut excéder une page.

Préparation : 20 minutes

Oral : 15 minutes, dont 5 minutes maximum de présentation

Note éliminatoire : < 5/20

Coefficient : 2

### À LIRE ATTENTIVEMENT AVANT DE TRAITER LE SUJET

- L'usage de la calculatrice, d'un dictionnaire ou de tout autre document est interdit.

## SUJET n°38 :

### **Animaux au MAD.**

**Consigne :** Vous construirez une présentation de 5 minutes en vous appuyant sur les documents suivants.



***Numéro d'inventaire:***

41076

Fauteuil

Le Corbusier, 1965

tube d'acier chromé, peau de poulain, cuir



***Numéro d'inventaire:***

36188

Tableau

Portrait de Mlle de Villeneuve et son  
lévrier Georges Clairin

France 1875

peinture à  
l'huile



**Numéro d'inventaire:**

RI 2005.65.1

Affiche

Publicité Damour d'après Benjamin

Rabier papier, lithographie couleur



***Numéro d'inventaire:***

27132

Aquamanile à l'oiseau fantastique  
Vallée de la Meuse, fin du 12<sup>ème</sup>  
siècle Bronze ciselé, anse  
rapportée



***Numéro d'inventaire:***

2000.60.1

Pouf serpent  
Niki de Saint Phalle  
France 1994  
Polyester peint



***Numéro d'inventaire:***

13405

Lé

France, vers 1870

Lampas de soie fond satin, liseré, lancé



**Numéro d'inventaire:**

2644

Théière

Manufacture Royale de

Sèvres 1833

porcelaine dure, décor or, socle en marbre

# Ministère de la Culture

**Concours externe et interne de chef de travaux d'art,  
Branche professionnelle présentation et mise en valeur des collections,  
Domaine d'activité présentation des collections, session 2022**

## **Épreuve d'admissibilité N°2 : épreuve orale**

**Epreuve orale d'histoire de l'art et des techniques composée d'une ou plusieurs questions correspondant à la branche professionnelle présentation et mise en valeur des collections et au domaine d'activité présentation des collections.**

**L'épreuve consiste en un exposé de cinq minutes suivi d'un échange. Chaque question peut être accompagnée d'un ou plusieurs documents. Chaque document ne peut excéder une page.**

**Préparation : 20 minutes**

**Oral : 15 minutes, dont 5 minutes maximum de présentation**

**Note éliminatoire : < 5/20**

**Coefficient : 2**

### **À LIRE ATTENTIVEMENT AVANT DE TRAITER LE SUJET**

**- L'usage de la calculatrice, d'un dictionnaire ou de tout autre document est interdit.**

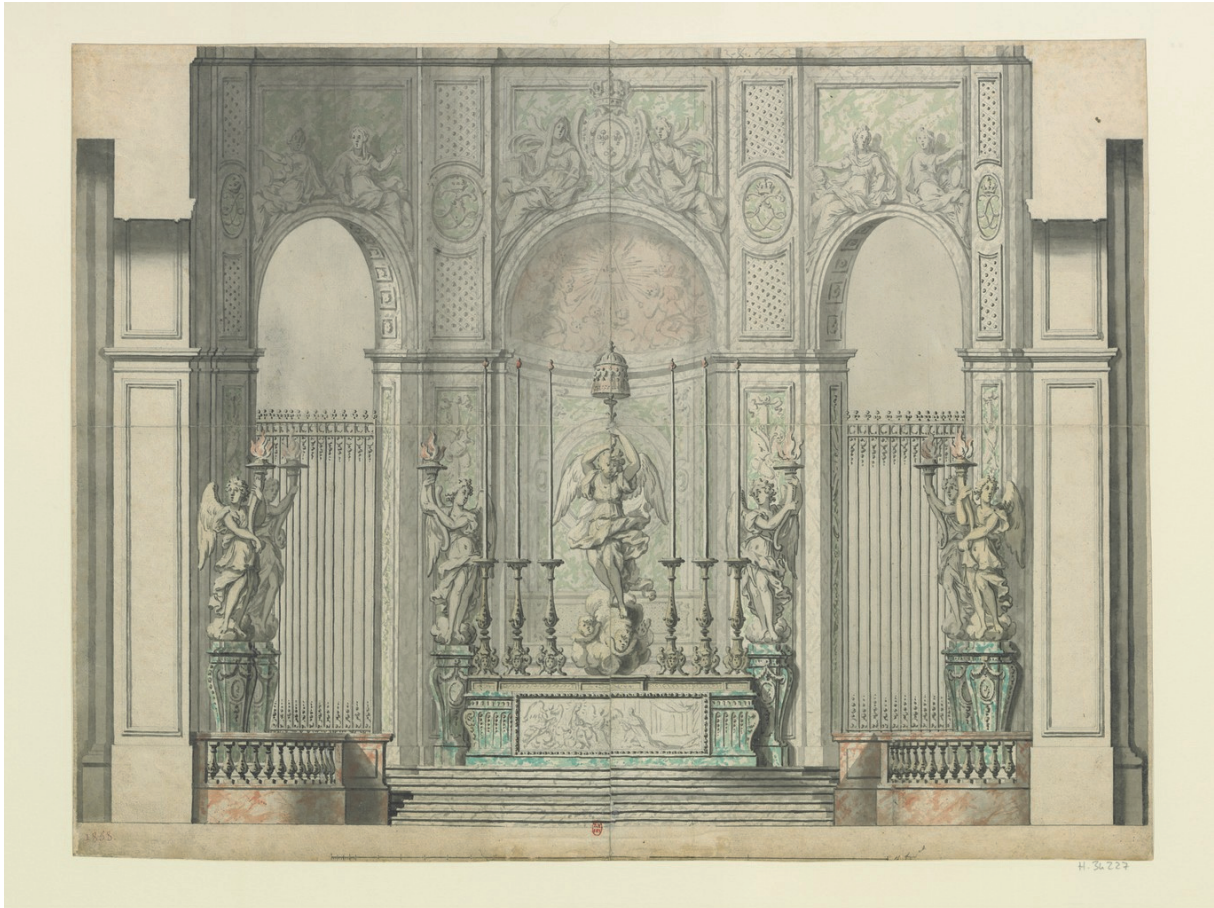
## **SUJET n°39 :**

### **Le Chœur de Notre-Dame.**

**Consigne :** Vous construirez une présentation de 5 minutes en vous appuyant sur les documents suivants.



Jacques-François Blondel  
 Elévation du fond du chœur et de l'autel principale de Notre-Dame de Paris, 1752  
 Château de Versailles



Source gallica.bnf.fr / Bibliothèque nationale de France

Pierre Lepautre (1660-1744)  
*Paris, cathédrale Notre-Dame : élévation du maître-autel de laditte église, tel qu'il est  
présentement, esquisse pour le projet définitif et variantes*  
Paris, BNF, Estampes



Source gallica.bnf.fr / Bibliothèque nationale de France

**Emmanuel Viollet-le-Duc**  
*Le chœur et la nef de Notre-Dame, avant la restauration*  
Paris, BNF, Estampes



Jacques Louis David (1748-1825)  
*Sacre de l'empereur Napoléon Ier et couronnement de l'impératrice Joséphine*  
Paris, musée du Louvre



Guillaume Coustou  
*Louis XIII offre sa couronne à la Vierge*  
Marbre  
Paris, cathédrale Notre-Dame

# Ministère de la Culture

**Concours externe et interne de chef de travaux d'art,  
Branche professionnelle présentation et mise en valeur des collections,  
Domaine d'activité présentation des collections, session 2022**

## **Épreuve d'admissibilité N°2 : épreuve orale**

**Epreuve orale d'histoire de l'art et des techniques composée d'une ou plusieurs questions correspondant à la branche professionnelle présentation et mise en valeur des collections et au domaine d'activité présentation des collections.**

**L'épreuve consiste en un exposé de cinq minutes suivi d'un échange. Chaque question peut être accompagnée d'un ou plusieurs documents. Chaque document ne peut excéder une page.**

**Préparation : 20 minutes**

**Oral : 15 minutes, dont 5 minutes maximum de présentation**

**Note éliminatoire : < 5/20**

**Coefficient : 2**

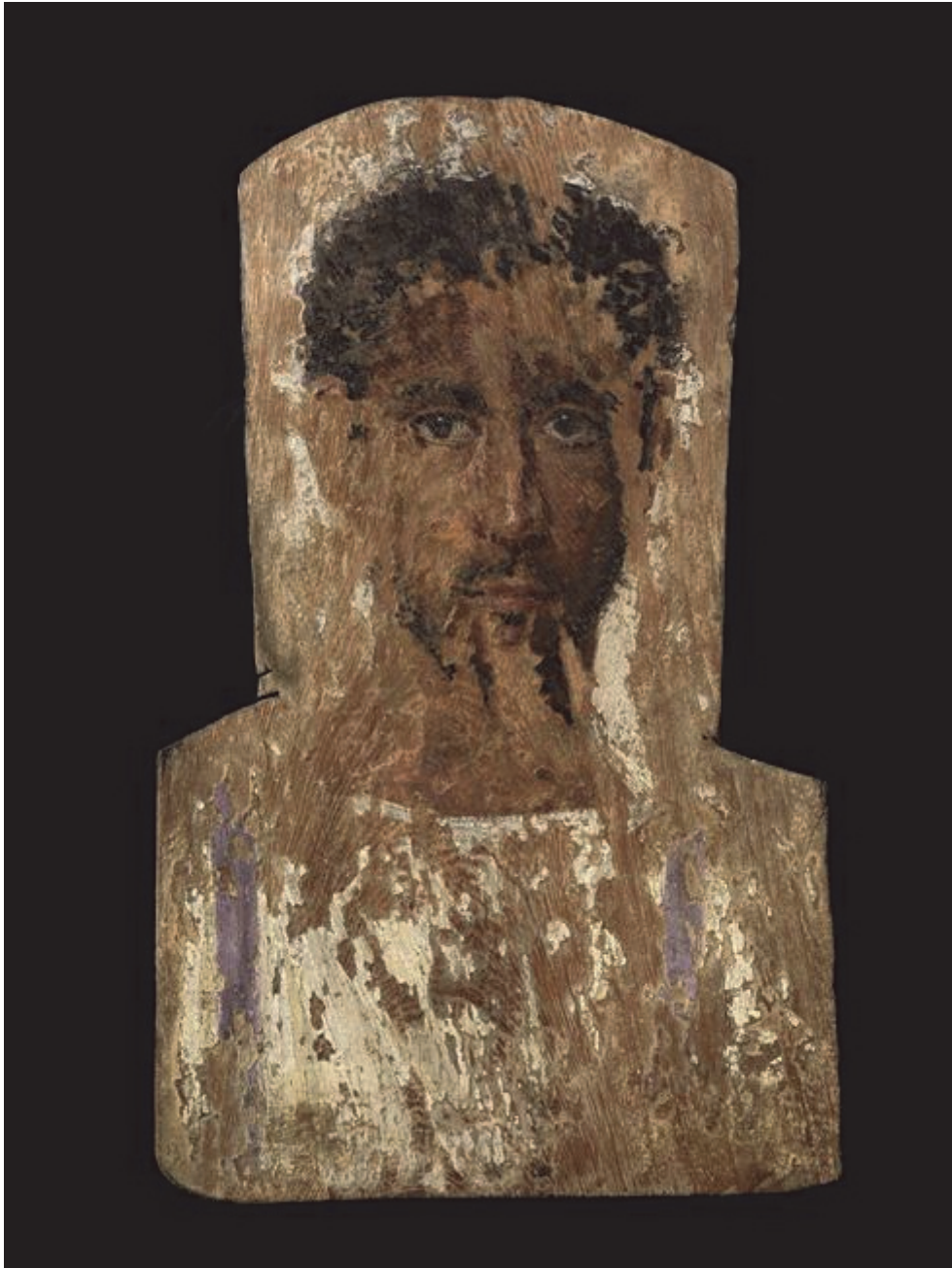
### **À LIRE ATTENTIVEMENT AVANT DE TRAITER LE SUJET**

**- L'usage de la calculatrice, d'un dictionnaire ou de tout autre document est interdit.**

## **SUJET n°40 :**

### **Le Portrait.**

**Consigne :** Vous construirez une présentation de 5 minutes en vous appuyant sur les documents suivants.



Anonyme (Égypte romaine)  
*Portrait funéraire (Portrait du Fayoum)*  
Détrempe sur bois  
Paris, musée du Louvre, AF 6887



Jean Fouquet (1420-1477/1481)

*Charles VII (1403 - 1481)*

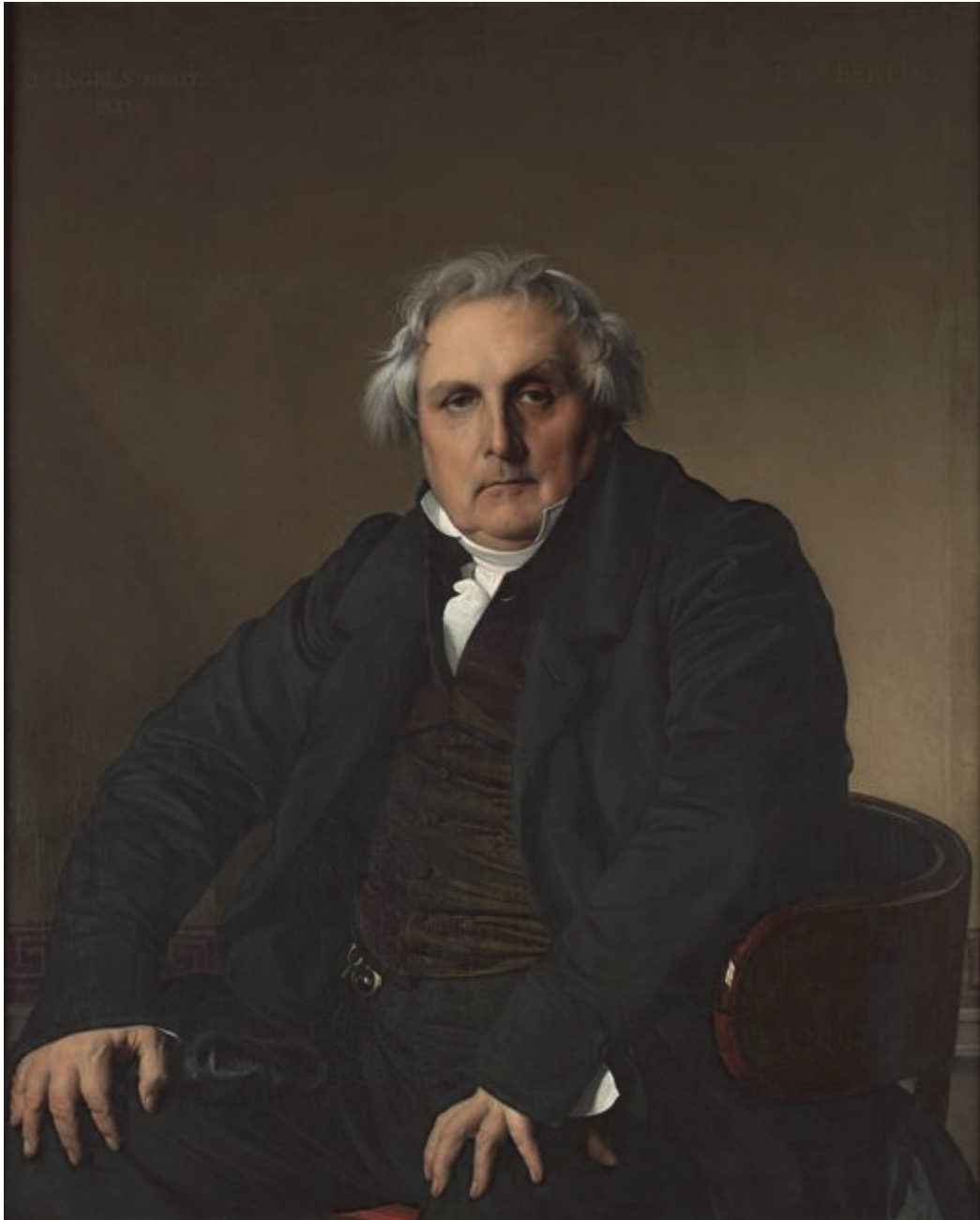
huile sur bois

85,7 x 70,6 cm

Paris, musée du Louvre, INV 9106



Hyacinthe Rigaud (1659-1743)  
*Portrait de Louis XIV*, 1701  
Huile sur toile  
277 x 194 cm  
Paris, musée du Louvre, INV 7492



Jean-Auguste-Dominique Ingres (1780-1867)  
*Portrait de Louis-François Bertin, dit Bertin l'ainé*, 1832  
Huile sur toile  
116 x 95 cm  
Paris, musée du Louvre, RF1071



Jacques-Emile Blanche (1861-1942)  
*Portrait d'Igor Stravinsky*, 1915  
Huile sur toile  
175 x 124 cm  
Paris, musée de la Musique

# Ministère de la Culture

**Concours externe et interne de chef de travaux d'art,  
Branche professionnelle présentation et mise en valeur des collections,  
Domaine d'activité présentation des collections, session 2022**

## **Épreuve d'admissibilité N°2 : épreuve orale**

**Epreuve orale d'histoire de l'art et des techniques composée d'une ou plusieurs questions correspondant à la branche professionnelle présentation et mise en valeur des collections et au domaine d'activité présentation des collections.**

**L'épreuve consiste en un exposé de cinq minutes suivi d'un échange. Chaque question peut être accompagnée d'un ou plusieurs documents. Chaque document ne peut excéder une page.**

**Préparation : 20 minutes**

**Oral : 15 minutes, dont 5 minutes maximum de présentation**

**Note éliminatoire : < 5/20**

**Coefficient : 2**

### **À LIRE ATTENTIVEMENT AVANT DE TRAITER LE SUJET**

**- L'usage de la calculatrice, d'un dictionnaire ou de tout autre document est interdit.**

## **SUJET n°41 :**

### **Ateliers d'artistes.**

**Consigne :** Vous construirez une présentation de 5 minutes en vous appuyant sur les documents suivants.



Johannes Ary Lamme  
*Ari Scheffer dans son atelier*  
Huile sur toile  
Dordrecht, musée



Paris, musée de la vie romantique  
Atelier d'Ary Scheffer



Meudon, atelier d'Auguste Rodin



Paris, Musée Gustave Moreau  
Atelier



Paris, Musée Bourdelle  
Atelier



By-Thomery, Atelier de Rosa Bonheur

# Ministère de la Culture

**Concours externe et interne de chef de travaux d'art,  
Branche professionnelle présentation et mise en valeur des collections,  
Domaine d'activité présentation des collections, session 2022**

## **Épreuve d'admissibilité N°2 : épreuve orale**

**Epreuve orale d'histoire de l'art et des techniques composée d'une ou plusieurs questions correspondant à la branche professionnelle présentation et mise en valeur des collections et au domaine d'activité présentation des collections.**

**L'épreuve consiste en un exposé de cinq minutes suivi d'un échange. Chaque question peut être accompagnée d'un ou plusieurs documents. Chaque document ne peut excéder une page.**

**Préparation : 20 minutes**

**Oral : 15 minutes, dont 5 minutes maximum de présentation**

**Note éliminatoire : < 5/20**

**Coefficient : 2**

### **À LIRE ATTENTIVEMENT AVANT DE TRAITER LE SUJET**

- L'usage de la calculatrice, d'un dictionnaire ou de tout autre document est interdit.

## **SUJET n°42 :**

**Notre-Dame de Paris, du chantier du Moyen-Âge à celui du XXIème siècle.**

**Consigne :** Vous construirez une présentation de 5 minutes en vous appuyant sur les documents suivants.

Photo 1 : Vue de la façade par Nicolas Ransonnette, Destailleurs Paris, t. 3, p. 440, bibliothèque nationale de France



Photo 2 : François-Nicolas Chiffart (1825-1901). "Les Truands assiégeant Notre-Dame de Paris". Paris, Maison de Victor Hugo



Photo 3 : Charles Nègre (1820-1880), Le Stryge, vers 1853  
Tirage sur papier salé, Musée d'Orsay



Photo 4 : Photographie de Notre-Dame de Paris dévastée par l'incendie (2019), présentée dans l'exposition « Notre-Dame de Paris. Des bâtisseurs aux restaurateurs » à la Cité de l'Architecture et du Patrimoine, Paris, 2023 (©Guy Boyer).



Photo 5 : Photographie de Notre-Dame de Paris dévastée par l'incendie (2019), présentée dans l'exposition « Notre-Dame de Paris. Des bâtisseurs aux restaurateurs » à la Cité de l'Architecture et du Patrimoine, Paris, 2023 (©Guy Boyer).



# Ministère de la Culture

**Concours externe et interne de chef de travaux d'art,  
Branche professionnelle présentation et mise en valeur des collections,  
Domaine d'activité présentation des collections, session 2022**

## **Épreuve d'admissibilité N°2 : épreuve orale**

**Epreuve orale d'histoire de l'art et des techniques composée d'une ou plusieurs questions correspondant à la branche professionnelle présentation et mise en valeur des collections et au domaine d'activité présentation des collections.**

**L'épreuve consiste en un exposé de cinq minutes suivi d'un échange. Chaque question peut être accompagnée d'un ou plusieurs documents. Chaque document ne peut excéder une page.**

**Préparation : 20 minutes**

**Oral : 15 minutes, dont 5 minutes maximum de présentation**

**Note éliminatoire : < 5/20**

**Coefficient : 2**

### **À LIRE ATTENTIVEMENT AVANT DE TRAITER LE SUJET**

- L'usage de la calculatrice, d'un dictionnaire ou de tout autre document est interdit.

## **SUJET n°43 :**

### **Les maisons d'artistes à visiter.**

**Consigne :** Vous construirez une présentation de 5 minutes en vous appuyant sur les documents suivants.

Photo 1 : La maison de Victor Hugo, Paris



Photo 2 : La maison de Victor Hugo, Paris



Photo 3 : Le musée Delacroix, Paris



Photo 4 : Maison-musée de Frédéric Mistral, Maillane



Photo 5 : Le musée Gustave Moreau, Paris



Photo 6 : Château Rosa Bonheur, Thomery



Photo 7 : Maison-Musée Jean Cocteau, Milly-la-Forêt



# Ministère de la Culture

**Concours externe et interne de chef de travaux d'art,  
Branche professionnelle présentation et mise en valeur des collections,  
Domaine d'activité présentation des collections, session 2022**

## **Épreuve d'admissibilité N°2 : épreuve orale**

**Epreuve orale d'histoire de l'art et des techniques composée d'une ou plusieurs questions correspondant à la branche professionnelle présentation et mise en valeur des collections et au domaine d'activité présentation des collections.**

**L'épreuve consiste en un exposé de cinq minutes suivi d'un échange. Chaque question peut être accompagnée d'un ou plusieurs documents. Chaque document ne peut excéder une page.**

**Préparation : 20 minutes**

**Oral : 15 minutes, dont 5 minutes maximum de présentation**

**Note éliminatoire : < 5/20**

**Coefficient : 2**

### **À LIRE ATTENTIVEMENT AVANT DE TRAITER LE SUJET**

**- L'usage de la calculatrice, d'un dictionnaire ou de tout autre document est interdit.**

## **SUJET n°44 :**

### **Les modes de présentation.**

**Consigne :** Vous construirez une présentation de 5 minutes en vous appuyant sur les documents suivants.



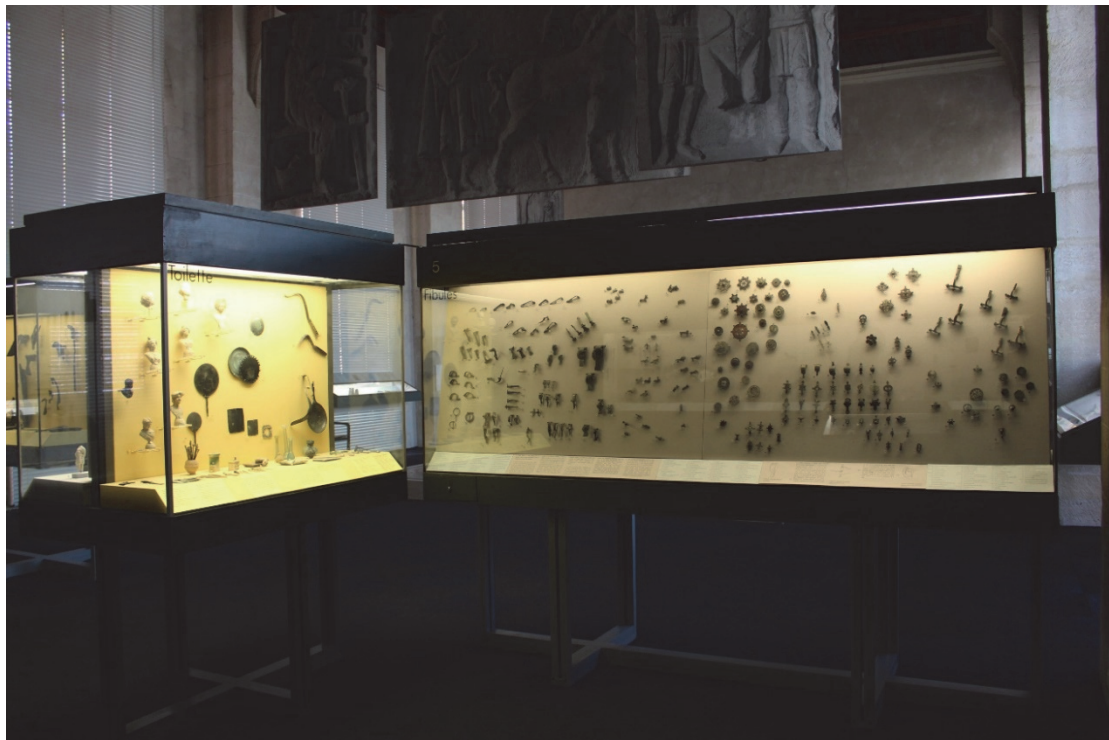
Collection De Baye  
Musée d'Archéologie nationale



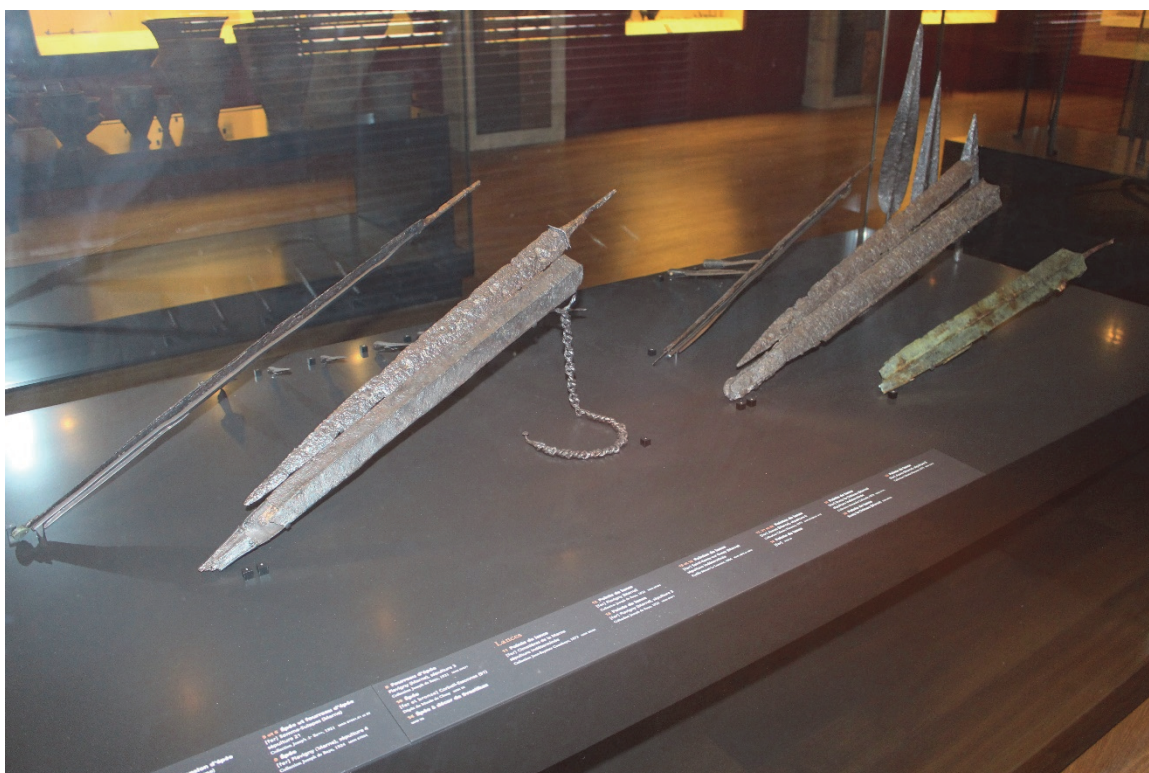
Musée des Antiquités nationales



Musée d'Archéologie nationale  
Salle d'Archéologie comparée



Salles gallo-romaines  
Musée d'archéologie nationale



Salles gauloises  
Musée d'archéologie nationales

# Ministère de la Culture

**Concours externe et interne de chef de travaux d'art,  
Branche professionnelle présentation et mise en valeur des collections,  
Domaine d'activité présentation des collections, session 2022**

## **Épreuve d'admissibilité N°2 : épreuve orale**

**Epreuve orale d'histoire de l'art et des techniques composée d'une ou plusieurs questions correspondant à la branche professionnelle présentation et mise en valeur des collections et au domaine d'activité présentation des collections.**

**L'épreuve consiste en un exposé de cinq minutes suivi d'un échange. Chaque question peut être accompagnée d'un ou plusieurs documents. Chaque document ne peut excéder une page.**

**Préparation : 20 minutes**

**Oral : 15 minutes, dont 5 minutes maximum de présentation**

**Note éliminatoire : < 5/20**

**Coefficient : 2**

### **À LIRE ATTENTIVEMENT AVANT DE TRAITER LE SUJET**

**- L'usage de la calculatrice, d'un dictionnaire ou de tout autre document est interdit.**

## **SUJET n°45 :**

### **Exposer l'architecture.**

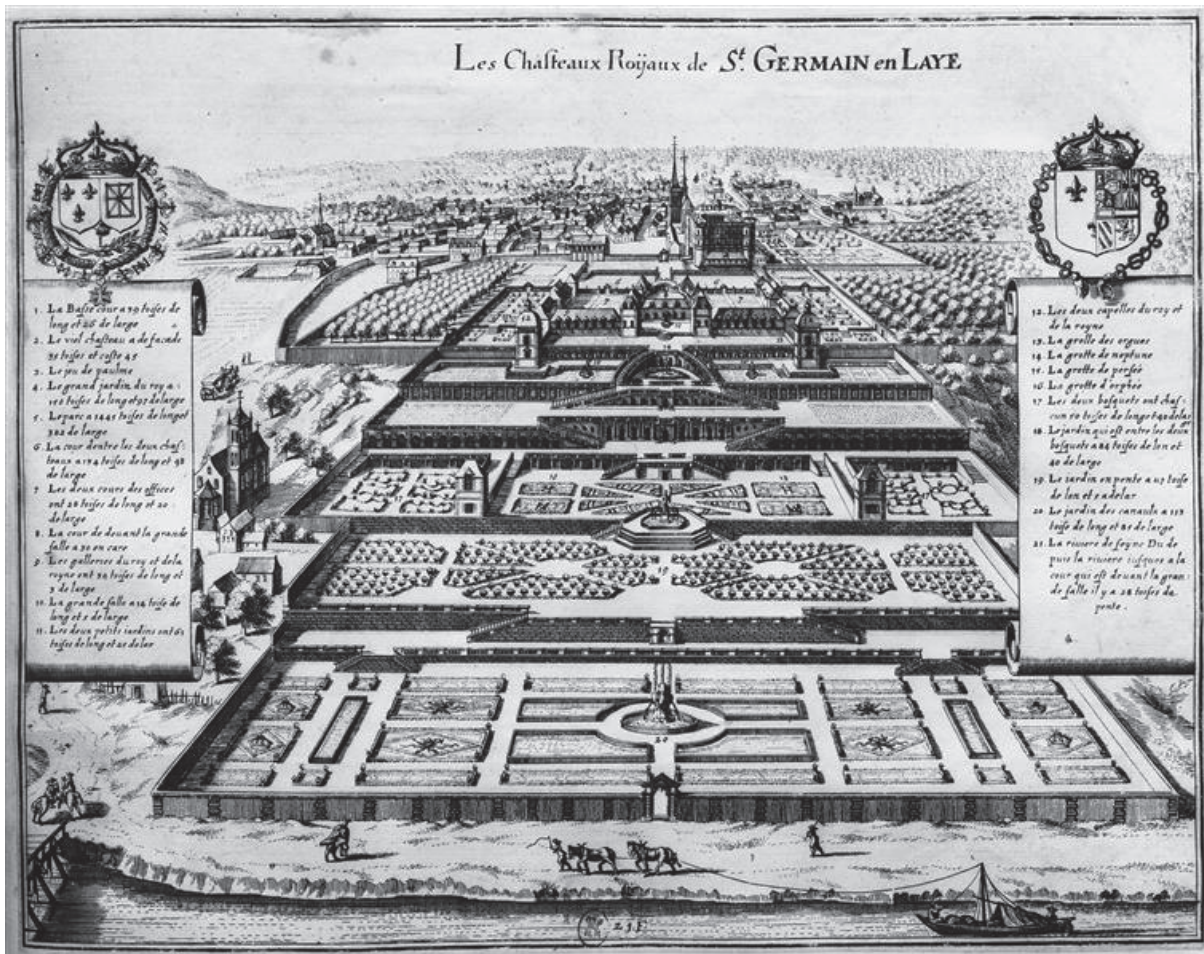
**Consigne :** Vous construirez une présentation de 5 minutes en vous appuyant sur les documents suivants.



Moissac, église abbatiale Saint-Pierre

Portail vers 1120 -1130

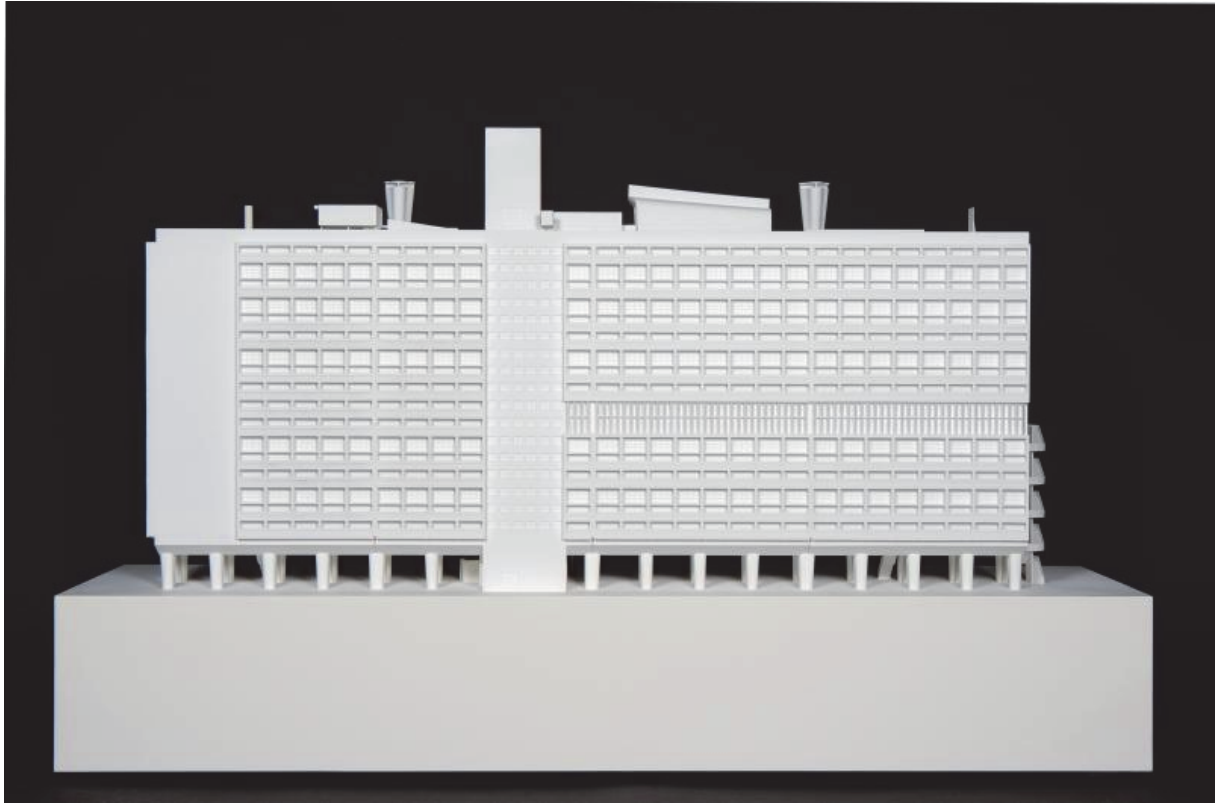
Moulage en plâtre d'Amédée Barrion 1880, complément de Jean Pouzadoux



Vue du château de Saint-Germain-en-Laye  
 "Le Château Neuf et le Château Vieux en 1614"

Gravure

Matthäus Mérian, l'Ancien



Maquette de l'unité d'habitation de Marseille – 1947 – 1952

Cité radieuse

Charles Edouard Jeanneret dit le Corbusier



Maquette des travaux de César devant Alésia

3D

<https://musee-archeologienationale.fr/collection/objet/vercingetorix-et-alesia>



Reconstitution de l'appartement type E2 de la Cité radieuse de Marseille

Le Corbusier

Cité de l'Architecture



Maquette du Cnit de la Défense  
Cité de l'architecture

# Ministère de la Culture

**Concours externe et interne de chef de travaux d'art,  
Branche professionnelle présentation et mise en valeur des collections,  
Domaine d'activité présentation des collections, session 2022**

## **Épreuve d'admissibilité N°2 : épreuve orale**

**Epreuve orale d'histoire de l'art et des techniques composée d'une ou plusieurs questions correspondant à la branche professionnelle présentation et mise en valeur des collections et au domaine d'activité présentation des collections.**

**L'épreuve consiste en un exposé de cinq minutes suivi d'un échange. Chaque question peut être accompagnée d'un ou plusieurs documents. Chaque document ne peut excéder une page.**

**Préparation : 20 minutes**

**Oral : 15 minutes, dont 5 minutes maximum de présentation**

**Note éliminatoire : < 5/20**

**Coefficient : 2**

### **À LIRE ATTENTIVEMENT AVANT DE TRAITER LE SUJET**

**- L'usage de la calculatrice, d'un dictionnaire ou de tout autre document est interdit.**

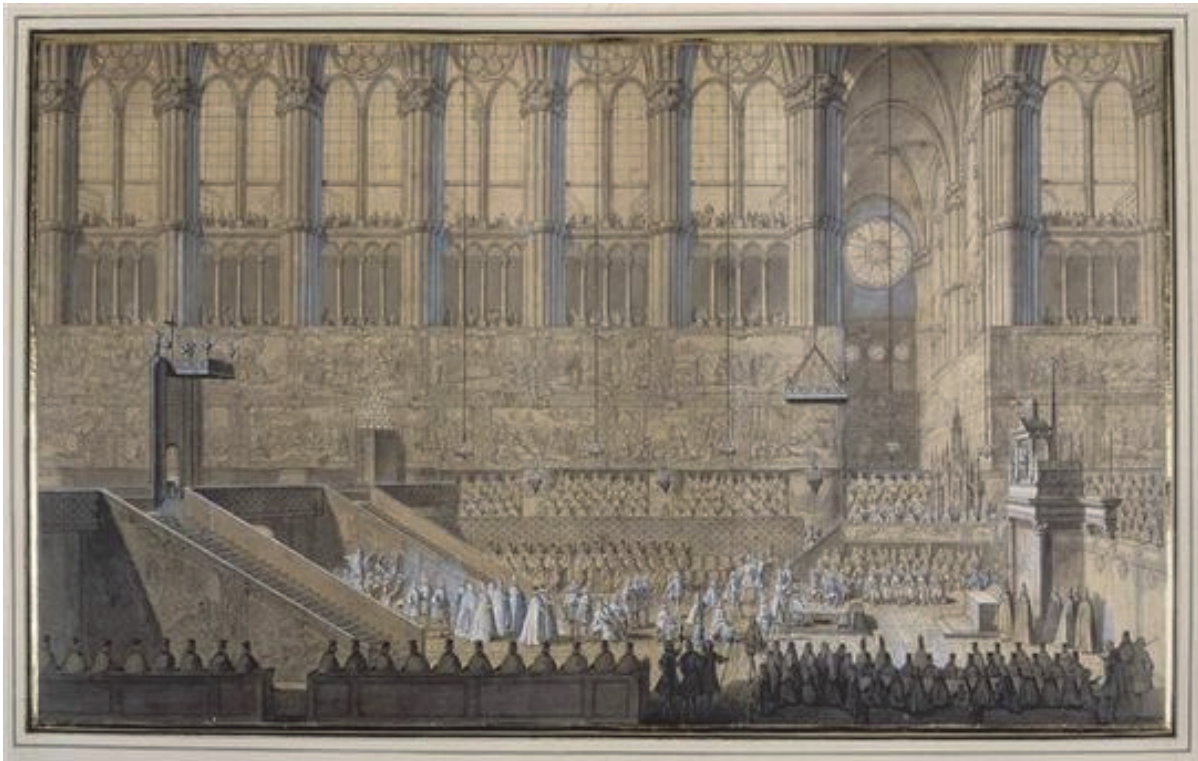
## **SUJET n°46 :**

### **Sacres et couronnements.**

**Consigne :** Vous construirez une présentation de 5 minutes en vous appuyant sur les documents suivants.



Manteau du Sacre de Charles X  
Reims, Palais du Tau



Pierre Dulin (1669-1748)

Arrivée de la sainte ampoule pour le sacre de Louis XV

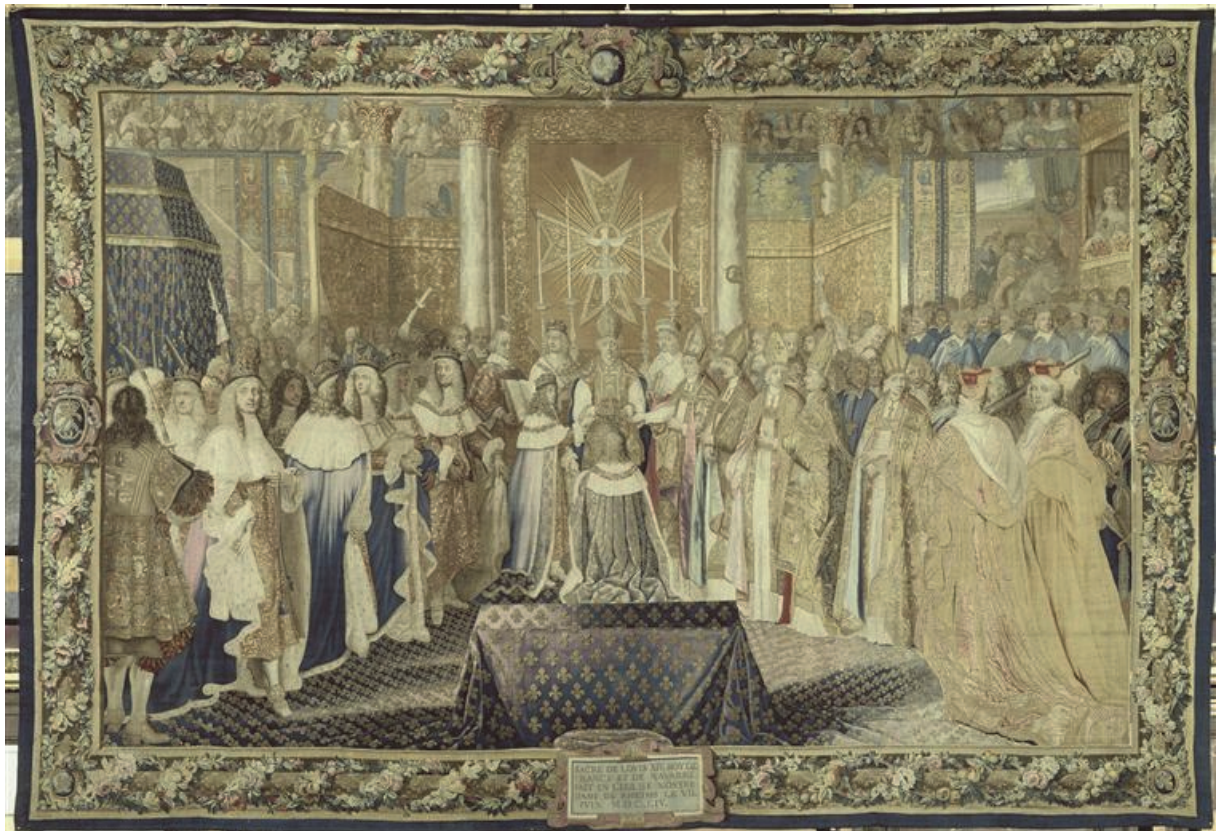
Paris, musée du Louvre, Département des Arts graphiques, NV26306-recto, f°6



Jacques-Louis David

*Sacre de l'empereur Napoléon Ier et couronnement de l'impératrice Joséphine*

Paris, Musée du Louvre, Inv.3699



Atelier de Jean Mozin, XVIIe siècle, d'après un dessin de Charles Le Brun

*Sacre de Louis XIV*

Musée national des châteaux de Versailles et Trianon



*Couronnement du roi de France Philippe VI de Valois et de la reine Jeanne de Bourgogne par l'archevêque de Reims Guillaume de Trie (Reims, 29 mai 1328).*

Enluminure du 3e quart du 14e siècle tirée d'un manuscrit des Grandes Chroniques de France Paris, Bibliothèque nationale de France, MSS Français 10135, folio 412v



*Epée du sacre des rois de France : Joyeuse ou épée de Charlemagne*

Provenance : Trésor de l'abbaye de Saint-Denis.

Paris, musée du Louvre, MS84; D934

# Ministère de la Culture

**Concours externe et interne de chef de travaux d'art,  
Branche professionnelle présentation et mise en valeur des collections,  
Domaine d'activité présentation des collections, session 2022**

## **Épreuve d'admissibilité N°2 : épreuve orale**

**Epreuve orale d'histoire de l'art et des techniques composée d'une ou plusieurs questions correspondant à la branche professionnelle présentation et mise en valeur des collections et au domaine d'activité présentation des collections.**

**L'épreuve consiste en un exposé de cinq minutes suivi d'un échange. Chaque question peut être accompagnée d'un ou plusieurs documents. Chaque document ne peut excéder une page.**

**Préparation : 20 minutes**

**Oral : 15 minutes, dont 5 minutes maximum de présentation**

**Note éliminatoire : < 5/20**

**Coefficient : 2**

### **À LIRE ATTENTIVEMENT AVANT DE TRAITER LE SUJET**

- L'usage de la calculatrice, d'un dictionnaire ou de tout autre document est interdit.

## **SUJET n°47 :**

### **La Musique au musée.**

**Consigne :** Vous construirez une présentation de 5 minutes en vous appuyant sur les documents suivants.



Paris, Musée de la Musique  
© William Beucardet



Hyacinthe Rigaud  
*Gaspard de Gueidan jouant de la musette*, 1735  
Aix-en-Provence, musée Granet



*Concert au musée des beaux-arts de Caen*

Numéro d'inventaire : E.979.2.1

Andreas II Ruckers Anvers, Belgique 1646

Ravalé par Pascal Taskin Paris, France 1780

Ce clavecin à double clavier somptueusement décoré est l'oeuvre de deux artistes renommés : successivement Andreas Ruckers et Pascal Taskin. Il porte ainsi la double trace de l'évolution des factures flamande et française. À ce titre, il est l'une des pièces les plus rares et précieuses de la collection du Musée de la musique.

Le clavecin apparaît dans les écrits scientifiques et dans l'iconographie dès le milieu du XV<sup>e</sup> siècle. Sa facture n'a cessé d'évoluer au cours des siècles, avec des particularités propres aux différentes écoles européennes.

Il appartient à la famille des instruments à clavier à cordes pincées ; ses cordes sont pincées par un mécanisme perfectionné, le sautereau, qui donne à cet instrument sa sonorité très particulière.

#### VUE DE L'INSTRUMENT



#### EXTRAITS MUSICAUX



#### L'INSTRUMENT DU MUSÉE DE LA MUSIQUE

##### Histoire

Construit à Anvers en 1646 par Andreas II Ruckers, ce clavecin a été transformé puis ravalé par le Français Pascal Taskin en 1780 : l'excellente réputation dont jouissaient les clavecins de la famille Ruckers était telle qu'il était jugé préférable de transformer un de leurs instruments plutôt que d'en construire un neuf. Fleuron de la collection de la comtesse de Chambure, ce clavecin a été acquis par donation en 1979.

##### Description

Il comporte un jeu de 4 pieds et trois de 8 pieds, dont un jeu de buffle, et un jeu de luth, actionnés par six genouillères. Sa tessiture couvre 5 octaves (fa1 à fa5). L'instrument repose sur un piètement de style Louis XVI.

##### Décor

Il est entièrement décoré. La table d'harmonie est ornée de motifs floraux disposés entre les sillets et les chevalets dans une composition similaire aux autres décors de table flamands du XVII<sup>e</sup> siècle. Le couvercle peint présente deux scènes inspirées de la mythologie antique : Athéna rendant visite aux Muses assemblées en concert avec Apollon, et Diane dansant avec ses suivantes. Au revers figure une allégorie des cinq sens. La caisse, dorée, est recouverte de grotesques habités de couples d'enfants musiciens et d'animaux, avec différents attributs des amours spirituels et sensuels. Ce décor du XVIII<sup>e</sup> siècle est proche du style des décorateurs Berain et Audran, et serait antérieur au ravalement par Taskin.

##### État de jeu

Doté d'un fac-similé de mécanique, ce clavecin est toujours en état de jeu.

[Voir la notice de l'œuvre](#)



Cantoin (Aveyron), *Musée de la Cornemuse*

# Ministère de la Culture

**Concours externe et interne de chef de travaux d'art,  
Branche professionnelle présentation et mise en valeur des collections,  
Domaine d'activité présentation des collections, session 2022**

## **Épreuve d'admissibilité N°2 : épreuve orale**

**Epreuve orale d'histoire de l'art et des techniques composée d'une ou plusieurs questions correspondant à la branche professionnelle présentation et mise en valeur des collections et au domaine d'activité présentation des collections.**

**L'épreuve consiste en un exposé de cinq minutes suivi d'un échange. Chaque question peut être accompagnée d'un ou plusieurs documents. Chaque document ne peut excéder une page.**

**Préparation : 20 minutes**

**Oral : 15 minutes, dont 5 minutes maximum de présentation**

**Note éliminatoire : < 5/20**

**Coefficient : 2**

### **À LIRE ATTENTIVEMENT AVANT DE TRAITER LE SUJET**

**- L'usage de la calculatrice, d'un dictionnaire ou de tout autre document est interdit.**

## **SUJET n°48 :**

### **La Danse et le mouvement.**

**Consigne :** Vous construirez une présentation de 5 minutes en vous appuyant sur les documents suivants.



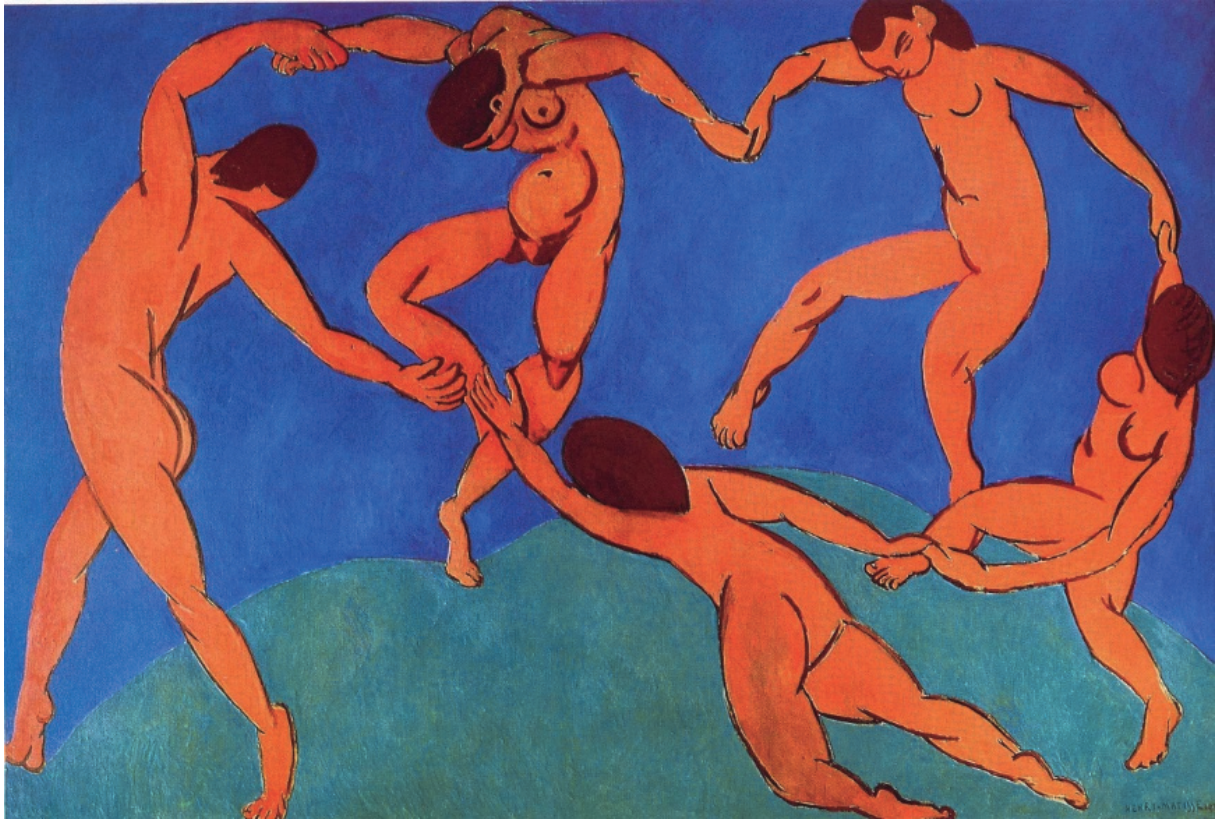
Jean-Baptiste Carpeaux (1827-1875),  
*La Danse*  
Paris, Opéra Garnier



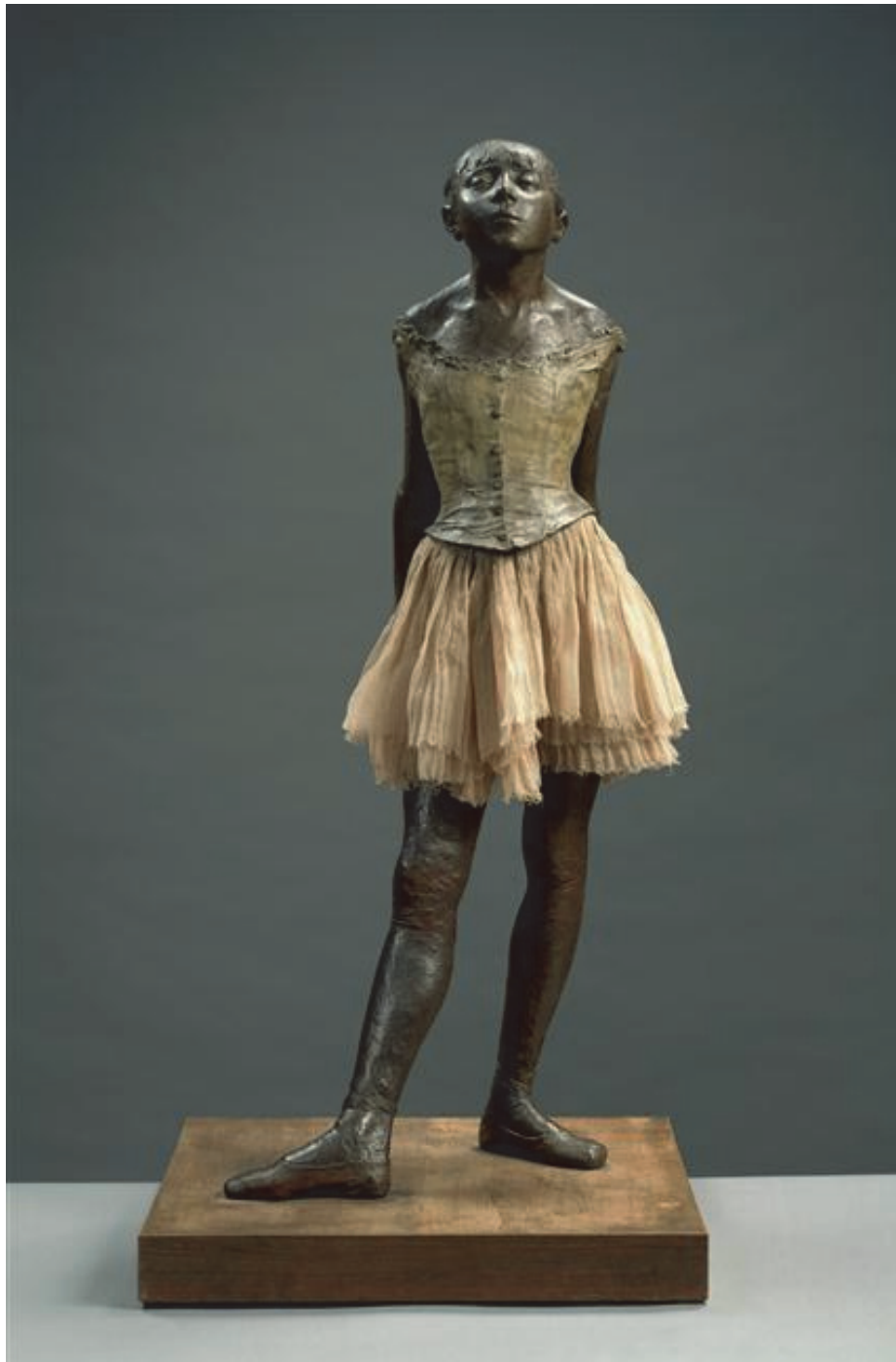
Samuel Joshua Beckett (1870-1940)

Loïe Fuller dansant, vers 1900

New York, Metropolitan Museum



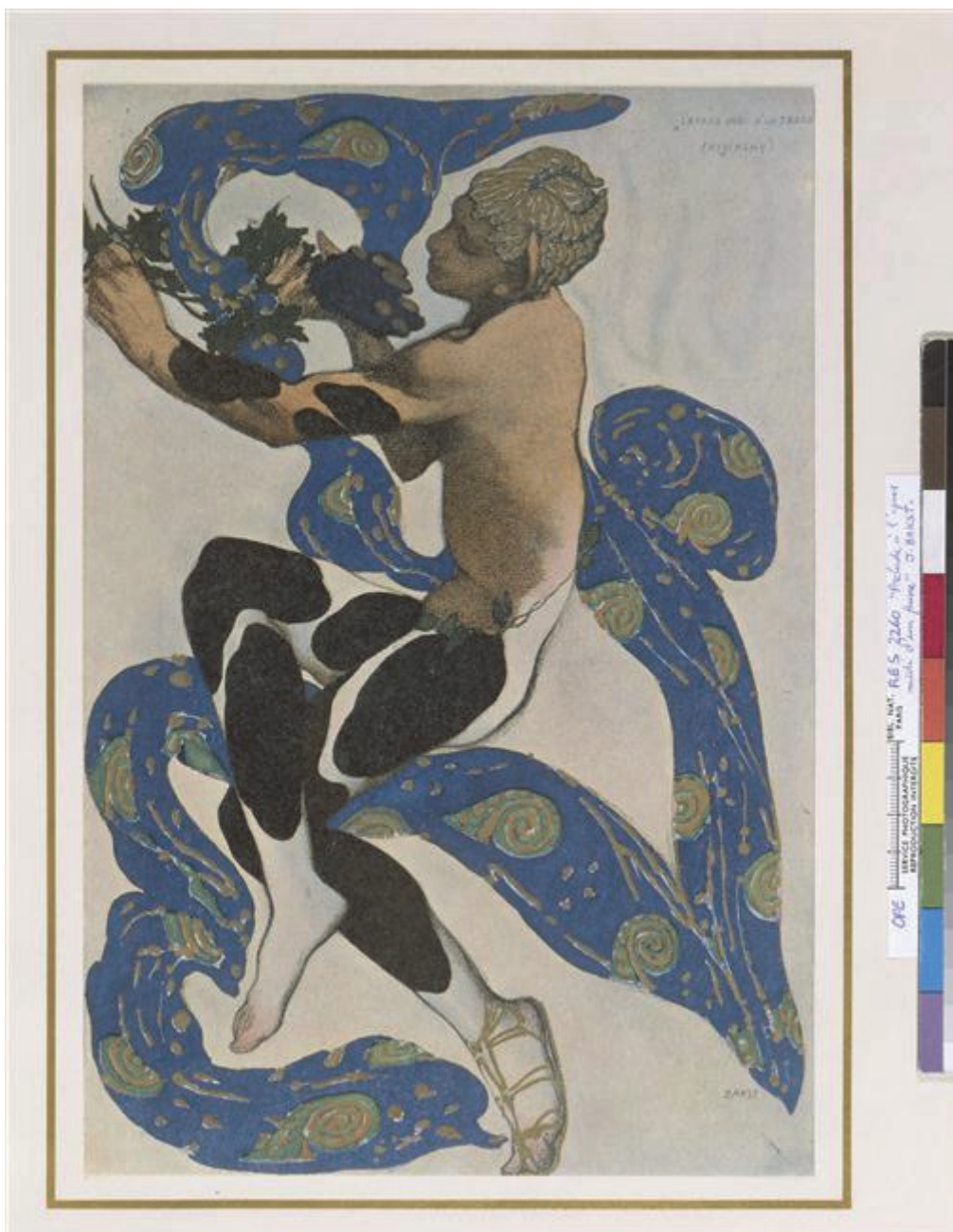
Henri Matisse (1869-1954),  
*La Danse II*  
Saint Pétersbourg, musée de l'Ermitage



Edgar Degas (1834-1917)

*La Petite danseuse*

Paris, Musée d'Orsay, RF 2137



Léon Bakst (1866-1924)

Costume de Nijinsky dans "L'Après-midi d'un faune"