

Ministère de la culture et de la communication

Concours interne de chef(fe) de travaux d'art

Branche professionnelle : Restauration et conservation préventive ;
Domaine d'activité : Audiovisuel

SESSION 2014

Mardi 3 février 2015

Epreuve écrite d'admissibilité

Une épreuve écrite consistant en la rédaction d'un rapport de synthèse à partir d'un dossier et faisant appel à des connaissances relatives aux branches professionnelles.

(durée 4h ; coefficient 3)

Avertissements :

- les feuilles de brouillon insérées dans les copies ne seront pas corrigées ;
- les candidats ne doivent pas joindre d'autres documents à leurs copies ;
- l'usage de la calculatrice, d'un dictionnaire ou de tout autre document est interdit ;
- avant de commencer, vérifiez que le sujet qui vous a été remis comporte toutes les questions ; signalez aux surveillants tout de suite les anomalies éventuelles (page manquante, page illisible...).

Ce document comporte 23 pages au total :

- Page de garde (1 page)
- Sujet (2 pages)
- Sommaire du dossier technique (1 page)
- Dossier technique (19 pages)

Ministère de la culture et de la communication

Concours interne de chef(fe) de travaux d'art

Branche professionnelle : Restauration et conservation préventive ;
Domaine d'activité : Audiovisuel

SESSION 2014

Mardi 3 février 2015

Epreuve écrite d'admissibilité

SUJET :

Nous sommes en février 2015. En octobre 2015 sera inaugurée au Palais des arts de Tokyo, la première grande exposition de l'œuvre du peintre Denis Murillo (1880-1948). Pour cette exposition, qui durera quatre mois, le Musée des artistes au sein duquel vous dirigez l'atelier des traitements photographiques va prêter de nombreuses œuvres, documents et objets 3D (voir annexe 1).

Pour la réalisation de ce prêt, votre directeur, co-commissaire de l'exposition et le chef du service vous demandent un rapport argumenté sur les propositions d'organisation du travail afin d'assurer les quatre missions de votre atelier, à savoir :

- effectuer la campagne d'inventaire photographique de la totalité du fonds en tenant compte des matériaux des œuvres et objets (voir annexes 1, 4 et 5) ;
- effectuer des prises de vues de haute définition des œuvres qui seront prêtées au musée et feront l'objet d'une publication papier en quadrichromie (voir annexes 1, 4 et 5). Vous pourrez faire des préconisations en termes de conservation préventive ;
- préparer un reportage audiovisuel (image et son) demandé par le chef du service communication sur l'ensemble de la campagne de préparation de l'exposition afin de valoriser les activités du Musée au travers de ce projet d'exposition (voir annexe 8). Ce reportage est destiné à être publié sur le site internet du Musée ;
- assurer le travail courant de l'atelier (voir annexe 2).

Le chef du service de la conservation vous attribue, pour la totalité de l'opération, un budget supplémentaire de 50 000 euros afin de compléter les outils techniques dont vous disposez et

d'identifier les solutions de production les plus appropriées, achat de matériels complémentaires ou externalisation de certaines prestations (voir annexes 3 et 10).

Vous devrez donc organiser le travail au sein de votre équipe (voir annexes 2 et 9).

Le rapport argumenté, que vous devrez rendre à votre chef de service, doit contenir les éléments suivants :

- planning et nature des interventions ;
- répartition des tâches au sein de votre équipe ;
- dépenses supplémentaires induites.

Ministère de la culture et de la communication

Concours interne de chef(fe) de travaux d'art

Branche professionnelle : Restauration et conservation préventive ;
Domaine d'activité : Audiovisuel

SESSION 2014

Mardi 3 février 2015

Epreuve écrite d'admissibilité

SOMMAIRE DU DOSSIER TECHNIQUE

Annexe n° 1	Liste complète des œuvres, objets et documents du fonds Murillo	Page 5 à 8
Annexe n° 2	Composition de l'équipe, missions de l'atelier et perspectives d'emploi	Page 9 à 10
Annexe n°3	Liste des appareils et matériels de l'atelier	Page 11 à 12
Annexe n°4	Echantillon des oeuvres picturales	Page 13 à 14
Annexe n°5	Echantillon des documents et objets	Page 15 à 18
Annexe n°6	Organigramme du Musée des artistes, janvier 2015	Page 19
Annexe n°7	Biographie de l'artiste et description du Musée des artistes	Page 20
Annexe n°8	Lettre du service communication au chef du service de la conservation	Page 21
Annexe n°9	Trame de profil de poste	Page 22
Annexe n°10	Coûts indicatifs de matériels et prestations	Page 23

Annexe 1 : Liste complète des œuvres, objets et documents du fonds Murillo

INVENTAIRE	ŒUVRES EXPOSÉES AU JAPON	PUBLIICATION – DIFFUSION : nature de la publication En orange : pour le catalogue : 24 x 28 cm, quadrichromie En gris clair : pour l'édition web En gris foncé : pour d'autres supports de communication : affiche, dépliants.
<p><u>ŒUVRES</u></p> <p><u>Tableaux encadrés</u></p> <p>1300 tableaux (huile sur toile) : format A0 maximum</p> <p>14 tableaux très grand format: 170 X 260 cm (conservés enroulés) à remettre sur châssis</p> <p><u>œuvres graphiques</u></p> <p>800 gravures (eaux fortes, taille douce, aquatinte et lithographies) tous formats.</p>	<p>120 tableaux</p> <p>2 ensembles de 2 diptyques verticaux.</p> <p>6 tableaux horizontaux</p> <p>12 eaux fortes originales</p> <p>12 tirages d'après plaque lithographique originale</p>	<p>120 reproductions pleine page</p> <p>8 reproductions de tableaux > Affiche A0 (produits dérivés)</p> <p>4 reproductions pleine page</p> <p>4 reproductions de tableau > Affiche A0 (produits dérivés)</p> <p>catalogue raisonné des œuvres de Denis Murillo accessible par flashcode, sur site web</p> <p>24 reproductions pleine page</p> <p>catalogue raisonné de la collection d'œuvres</p>

<p>Conservation de 120 matrices, cuivre, pierre. Explications et démonstrations des techniques</p> <p>24 Carnets de croquis format A4 et A3 sur papier vergé. 80 pages recto seul. Sujets : Eléments d'architecture, mobiliers urbains, scènes de rue. Dessins à la mine de plomb</p>		<p>graphiques accessible par flashcode, sur site web.</p>
<p><u>DOCUMENTS</u></p> <p><u>photographies :</u></p> <p>4 albums de 900 photographies de famille avec ornements collage et annotations manuscrites (feutre et crayon) sur les planches (reliure cartonné, 35 pages recto-verso, format 38x52cm, images fixées par les angles ou contrecollées)</p> <p>Reportage (voyage) photos prises par Denis Murillo dans diverses capitales européennes : reproduction d'œuvres d'art (sculptures, peintures), monuments, scènes de rue, mobilier urbain et architecture: 1200 plaques de verre positive directe (vues stéréoscopiques et formats 9x12) ensemble en bon état et parfaitement documenté : date, lieu, personnalités. Travail d'intégration des données documentaires et de reconditionnement à prévoir.</p> <p>Une photographie rare du peintre dans son atelier (plaque de verre 9x12 endommagée)</p>	<p>2 albums de photographies de famille présentés ouverts sous vitrine.</p> <p>Ensemble de 50 agrandissements sur papier format 40X50</p>	<p>8 reproductions de planche d'album pleine page</p> <p>600 reproductions de photographie + catalogue raisonné de la collection photographique accessible par flashcode, sur site web.</p> <p>Couverture catalogue Affiche</p> <p>Impression sur bâche 3m X 5m dans l'exposition</p>

<p><u>Archives papier :</u></p> <p>4 albums reliés (35X46 cm) de 650 documents (différents formats) montés sur onglet. (carton d'invitation, coupure de presse journaux, documentation) 200 échanges épistolaires (avec personnalités : écrivains, peintres) documents format A4.</p>	<p>14 lettres à présenter sous vitrine.</p>	<p>10 reproductions recto verso pleine page.</p> <p>140 reproductions et une sélection de documents lus (article de presse –lettres) sur site web</p>
<p><u>AUTRES COLLECTIONS</u></p> <p>64 bouteilles de verre anciennes (art populaire XIXè- début XXè.s.)</p> <p>1600 cartes postales. Paris et banlieue, 1900 -1940 travail documentaire pour identification des lieux où Murillo peint et dessine.</p> <p>40 affiches d'exposition (format 60 X80 cm). 8 affiches à restaurer et</p>	<p>16 objets exposés</p> <p>300 cartes postales (banc titre projeté dans l'exposition)</p> <p>mur d'affiches encadrées</p>	<p>16 reproductions pleine page.</p> <p>Vue 360° des 16 plus beaux objets verre de la collection pour le site web. (faire ressortir les motifs en reliefs et les figures intérieures).</p> <p>> projet de copie fac-similé</p> <p>600 cartes postales documentées accessibles sur le site web. (avec possibilité de zoom X8)</p> <p>5 reproductions pleine page.</p>

<p><u>Ouvrages :</u></p> <p>800 ouvrages (romans et documents) avec annotations de l'artiste.</p>	<p>200 ouvrages. Reliure d'art en cuir et/ou tissus. Format in-4° et in-folio. Reconstitution scénographique de la bibliothèque de l'artiste dans l'exposition.</p>	<p>5 reliures pleine page ou composition.</p> <p>4 pages de titre avec envoi</p>
<p><u>Documents audiovisuels :</u></p> <p>Entretiens radiophoniques - commentaires sur les œuvres, anecdotes sur les lieux où Murillo travaille :</p> <p>- 5 bobines d'enregistrements 6,25</p> <p>Images Rushs : l'artiste à l'œuvre dans ses lieux de prédilections, rencontres :</p> <p>- 3 bobines de film 35 mm noir et blanc marqués « safety » (3 X 37 minutes)</p>	<p>Diffusion audio dans l'exposition, 8 X 2minutes.</p> <p>Retro-projection dans l'exposition. Extraire 20 minutes d'images à partir de ces trois films > montage audiovisuel</p>	<p>Extraits retranscrits dans le catalogue.</p> <p>Diffusion de l'intégralité des sources sonores accessibles par flashcode sur site web</p> <p>Extraction de 4 images rares pour la publication (1/2 et pleine page)</p>

Annexe 2 : Composition de l'équipe, missions de l'atelier et perspectives d'emploi

Nom	Place dans l'organigramme	Corps	Compétences	Remarques
Vous	Chef d'atelier	CTA	Pilotage atelier	Temps plein
M. Chaix	Adjoint	TA classe exceptionnelle	Suivi commandes, Reproduction documents de grand format	Temps plein En congé du 1 ^{er} au 31 juillet
Mme Trouvin	Assistante	Adjoint administratif	Secrétariat Suivi planning et comptabilité, gestion photothèque	80% (absente le mercredi)
Mme Simonet		TA classe exceptionnelle	Photographe spécialiste de tableaux, 2 stages professionnels de courte durée en graphisme expert en numérisation	Temps plein En congé du 1 ^{er} au 31 août
M. Varlin		Adjoint technique	Reportages travaux d'impression, autodidacte en vidéo	Départ en retraite prévu dans 3 mois
Mme Vial		TA, classe normale	Prises de vues macro d'objets, spécialiste en retouche d'images	(congé maternité fin février)
M. Bernard		TA, classe normale agent cotorep	Numérisation de documents divers opaques et transparents	Agent malentendant

Missions de l'atelier

Reproductions photographiques des œuvres conservées par le Musée des artistes, impression d'épreuves numériques jet d'encre de qualité professionnelle (demandes internes et externes)

Traitements des besoins internes (conservateurs, chercheurs, département des publics, atelier de restauration, services des éditions, service communication)

Versements des archives sur la base d'images de l'établissement.

A noter : l'inventaire du fonds Murillo est un événement exceptionnel à plus d'un titre car l'institution se dote des moyens nécessaires pour la réalisation d'une base documentaire et d'analyse des œuvres.

Cette démarche inaugure de nouvelles méthodologies de travail pour l'atelier afin d'animer et enrichir cet outil novateur grâce auquel les documents visuels et sonores auront un impact prépondérant auprès des publics et des chercheurs en histoire de l'art et des techniques (base recensant entre autres les artistes, les supports et techniques, les écoles et mouvements artistiques, les donateurs ou légataires, les fiches signalétiques des œuvres, les prêts, les états de conservation, les revues de presse, en lien avec de nombreuses applications informatiques « open source » , y compris à l'étranger)

Perspectives d'emploi

Bien que les ateliers photographiques de votre service soient déjà particulièrement mobilisés par leur contribution à cette exposition, eux seuls possèdent toutes les compétences, pour mener à bien ce projet. Le directeur souhaite que ce projet puisse être conduit avec les personnels internes.

Vous n'avez pas encore donné votre réponse à la proposition qui vous est faite d'accueillir un stagiaire BTS image pour 3 mois pour les mois de juin à août.

Vous avez la possibilité de recruter un emploi avenir à durée déterminée dans votre établissement (un contrat d'aide à l'insertion destiné aux jeunes particulièrement éloignés de l'emploi, en raison de leur défaut de formation ou de leur origine géographique. Il comporte des engagements réciproques entre le jeune, l'employeur et les pouvoirs publics, susceptibles de permettre une insertion durable du jeune dans la vie professionnelle)

Vous pouvez, pour rappel, proposer le recrutement d'un collaborateur à durée déterminée en précisant le profil et compétences recherchées (annexe 8)

Annexe 3 : Liste des appareils et matériels de l'atelier

Description des espaces de l'atelier :

- Bureau du responsable et de son adjoint
- 1 studio équipé de 70 m2 pour les prises de vues de tableaux et objets de grand format (baies avec stores occultant)
- 1 studio de 30 m2 dédiés à la photographie d'objet moyen format, à la retouche d'image (local aveugle)
- 1 bureau de 18 m2 pour la numérisation de documents opaques et transparents et aussi attribué aux travaux d'impression (baies avec stores occultant)
- 1 réserve de 14 m2 pour le stockage des matériels et des consommables
- **A noter :** un bâtiment annexe de 200 m2 est en cours de rénovation et deux espaces supplémentaires de 40 m2 pourront être attribués à l'atelier de photographie (situé au même niveau, avec un projet de sas de communication). Il sera livré en avril 2015.

Description du matériel photographique :

Un boîtier Nikon D 7100 HD (capteur APSC) avec objectif NIKON 18-200 mm F 3,5/5,6 AFS VR II.
Option vidéo HD.

1 flash Nikon SB 700

1 boîtier Nikon D3X (capteur 24x36)

2 boîtiers Nikon D700 (capteur 24x36)

3 objectifs 60 mm micro NIKKOR F 2,8 AFS-G ED

1 objectif NIKON 105 mm F 2,8 AFS VR

1 objectif NIKON 24 mm F 1,4 AFS-G ED

1 objectif NIKON 24-70 mm F 2,8 AFS-G ED

1 objectif NIKKOR 70-200 mm F 4 G ED VR

Petits accessoires de prises de vue divers (réflecteurs, fonds papiers, pinces et batteries rechargeables)

1 charte Color-checker passport

1 trépied professionnel de marque Manfrotto

2 générateurs Balcar 1200j, 2 pieds, 2 torches ,2 parapluies, 1bol 18cm, 2plateaux pour parapluie et câbles d'alimentation (fusibles et lampes pilotes de rechange)

2 kits de 3 éclairages type mandarine de 800 W métal, pieds, lampes et 1 Sac (avec lampes 230 v de rechange)

1 kit d'éclairages à tubes FLUO HF 8x55W avec coupe-flux et tubes TRED

Un scanner Epson 10000 XL expression, format A3 avec modules opaques et transparents

1 scanner de film Nikon Super CoolScan 5000 ED

1 imprimante jet d'encre Epson 3880, format épreuves A 2

Description du matériel informatique :

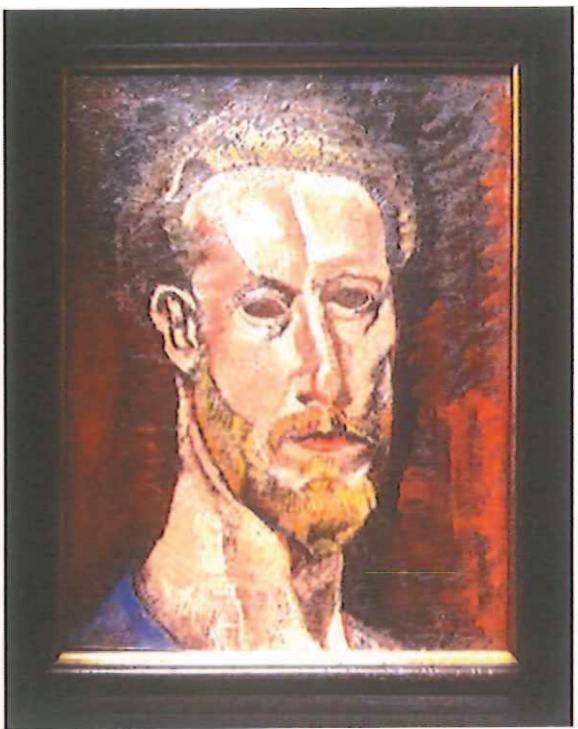
6 postes PC informatiques provenant d'assembleurs, systèmes d'exploitation Windows XP, Sp3, 32 bits, Processeur à 2 GHz,4 GO ram, disques durs de 500 GO, cartes graphiques NVidia Gforce 700 séries

6 moniteurs LCD de marque La Cie modèle 324i , format 20 pouces

6 postes Pc bureautiques de marque Dell

Annexe 4 : Echantillon des œuvres picturales









La guerre actuelle

Ouvre les yeux, l'homme, l'homme et peuples
 Cette nuit terrible, l'homme, l'homme.
 La Paix y signait sa grande adresse.
 Et le bruit se levait en sa juste certitude.
 Les uns regardent tout ce désordre de feu
 Répand en mille lieux et sur tout le monde.
 Sur les fronts, dans les yeux, sur les bords de la terre.
 Les uns, les autres, les autres, les autres.
 Mais, la loi du feu fort est une loi si.
 Partout où elle est, elle est la loi.
 L'humanité succombe aux vagues d'effroi.
 A sa fin effroyable, à sa fin si.
 Le monde présente est l'acte véritable.
 Tout est dans la guerre et nos inquiétudes.
 Partout où la guerre est, elle est la guerre.
 Et pendant la Paix qui la fera venir!

Миннох

Китай и советы

Кто руководит — в Китае

„ШЕСТАЯ БАТАРЕЯ“

На родину

С

Мирная и война

• 1917
 • 1918
 • 1919
 • 1920
 • 1921
 • 1922
 • 1923
 • 1924
 • 1925
 • 1926
 • 1927
 • 1928
 • 1929
 • 1930
 • 1931
 • 1932
 • 1933
 • 1934
 • 1935
 • 1936
 • 1937
 • 1938
 • 1939
 • 1940
 • 1941
 • 1942
 • 1943
 • 1944
 • 1945
 • 1946
 • 1947
 • 1948
 • 1949
 • 1950
 • 1951
 • 1952
 • 1953
 • 1954
 • 1955
 • 1956
 • 1957
 • 1958
 • 1959
 • 1960
 • 1961
 • 1962
 • 1963
 • 1964
 • 1965
 • 1966
 • 1967
 • 1968
 • 1969
 • 1970
 • 1971
 • 1972
 • 1973
 • 1974
 • 1975
 • 1976
 • 1977
 • 1978
 • 1979
 • 1980
 • 1981
 • 1982
 • 1983
 • 1984
 • 1985
 • 1986
 • 1987
 • 1988
 • 1989
 • 1990
 • 1991
 • 1992
 • 1993
 • 1994
 • 1995
 • 1996
 • 1997
 • 1998
 • 1999
 • 2000
 • 2001
 • 2002
 • 2003
 • 2004
 • 2005
 • 2006
 • 2007
 • 2008
 • 2009
 • 2010
 • 2011
 • 2012
 • 2013
 • 2014
 • 2015
 • 2016
 • 2017
 • 2018
 • 2019
 • 2020
 • 2021
 • 2022
 • 2023
 • 2024



Annexe 7 : Biographie de l'artiste et description du Musée des artistes

L'œuvre de Denis Murillo (Paris 1880– Paris 1948), récemment redécouverte et mise au jour par le Musée des Artistes a révélé un artiste, resté dans l'oubli pendant toute la seconde moitié du XX^e siècle. Il s'avère pourtant être l'un des peintres les plus prolifiques de l'Ecole de Paris. Il pratique la peinture, le dessin, la gravure et la lithographie. Ses sujets de prédilection sont les paysages de la région parisienne et les vues du quartier pittoresque de Montmartre. Il réalise également sur demande quelques portraits pour ses amis. Sa technique picturale est fort novatrice pour l'époque, puisqu'il travaille par succession de couche d'huile très épaisse sur la toile. Son galeriste de la rue de Verneuil se chargeait de l'encadrement des peintures et optait très couramment pour des cadres profonds et travaillés, afin de renforcer l'illusion de profondeur et de perspective, notamment pour les vues de rue et d'architecture parisienne. Le peintre réalise beaucoup d'esquisses, le plus souvent sur des papiers de qualité « bon marché » (acide), devenu avec le temps très fragile. Ces documents exceptionnels comportant également des annotations manuscrites au crayon nous renseignent sur les lieux précis où il exerce.

L'artiste possédait une rare collection d'objets d'art populaire, notamment de bouteille en verre artisanale et décorative. Tous ces objets comme cette collection d'archives iconographiques (cartes postales et photographies), qu'il a accumulés tout au long de sa vie nous permettent aujourd'hui de mieux comprendre l'œuvre et l'homme curieux et passionné qu'il était.

On sait, grâce aux archives (correspondances et photographies) qui ont été conservées par sa famille, les liens qu'il avait tissés avec de nombreux artistes de son époque (écrivain, artistes, photographes). Ces documents n'ont cependant pas toujours été préservés dans de bonnes conditions et certains sont très fragiles (documents pâles, altérés, jaunis, papiers cornés).

Le Musée des artistes est un établissement municipal créé à la fin du XIX^e siècle dans le but de collecter les œuvres d'art réalisées par les nombreux artistes séjournant dans la ville. Afin de compléter ces collections déposées ou données au Musée, souvent par les héritiers des artistes, les directeurs successifs se sont attachés à mener une politique d'acquisition d'œuvres d'art. Ainsi, un ensemble très diversifié (peintures, statues, photographies, objets) témoin de la vie artistique régionale des XIX^e et XX^e siècles constitue le fonds du Musée des artistes.

Le Musée des artistes poursuit avec constance les missions d'acquisition, de conservation, de préservation et de mise à disposition du public de ces collections, tant par des expositions in-situ ou des collaborations internationales que par des projets à destination de tous les publics, notamment des plus jeunes.

MA- Musée des Artistes

à Paris, le 2 février 2015

Musée des Artistes/chef du service communication

Au chef du service Conservation

Objet : Reportage audiovisuel autour de l'exposition « Denis Murillo » au Palais de Tokyo.

Notre projet d'exposition « Denis Murillo » qui se tiendra au Palais des arts de Tokyo en octobre prochain doit être une occasion de mettre en valeur les richesses patrimoniales de notre établissement mais encore la qualité du travail et des compétences que les services du MA savent mettre en œuvre chaque fois que ses collections sont prêtées.

A la demande de notre Directeur, j'envisage donc de mettre en ligne dès l'ouverture de l'exposition, sur notre site internet, un reportage audiovisuel (image et son) témoignant de ces deux objectifs.

Je souhaite recueillir ses propositions concernant l'ensemble de ce projet et me tiens à la disposition de votre chef d'atelier photographique.

Très cordialement

Le chef du service de la communication

Annexe 9 : Trame de profil de poste

Intitulé du recruteur :

Localisation :

Date de l'annonce :

Date de disponibilité du poste:

Catégorie (corps/grade) :

Statut du poste (statut public/privé)

Intitulé du poste :

Missions et activités principales :

Profil attendu du candidat :

Description de l'employeur :

Personne à contacter :

Annexe 10 Coûts indicatifs de matériels et prestations

Matériels photographiques et vidéo :

- Canon Eos 5 D Mark III (boitier nu) :2400 euros
- Objectif Canon EF 24-70 mmf/4 USM : 1000 euros
- Boitier NIKON D 810 : 3200 euros
- Objectif NIKKOR F/2,8 G ED 24-70 mm :1700 euros
- Caméra vidéo professionnelle type Sony 4K Handycam FDR-AX1 (4350 euros), 3840 x 2160 pixels, résolution Full HD
- Camera Go Pro 4 : 480 euros
- Hasselblad H4D avec objectifs 80 mm : 19.000 euros
- Objectif 40mm Hasselblad : 3500 euros
- Phase One IQ180 645DF avec 80mm : 38.000 euros
- Accessoires techniques : 500 euros
- Scanner de livres format A1 : 45 000 euros

Prestations de numérisation :

- Reproductions de documents inférieurs au format A2 :
 - . format Jpeg (20 M°) : 2,00 euros
 - . format Tiff ((50M°) : 10,00 euros
- Numérisation d'une bande sonore 6 ,25 mono: 12 euros la minute. Remastérisé : 15 euros la minute
- Numérisation de film 35 mm: noir et blanc : basse def : 21 euros la minute .HD 1080p: 32,00 euros la minutes.