

centre
national
du costume
de scène



Journées professionnelles
« Informatisation, numérisation et mise en ligne des collections »
8 juin 2012



[activité](#) [exposition](#) [le CNCS](#) [collection](#) [documentation](#) [informations pratiques](#) [groupes](#) [press](#)



INFOS PRATIQUES

Quartier Villars, route de Montilly - 03000 Moulins

Téléphone
04 70 20 78 20

[Informations accès](#)

du 30 mai 2012 au 16 juin 2012

L'équipe de techniciens a pris d'ouvrage pour le montage de la nouvelle exposition

[plus d'infos >](#)

16 juin 2012
Atelier dessin pour adultes, adosescens dès 16 ans

[plus d'infos >](#)

16 juin 2012
Visite guidée A 14H30 et 16h

[plus d'infos >](#)

23 juin 2012
Atelier dessin Adultes et adolescents dès 16 ans

[plus d'infos >](#)

23 juin 2012
28 septembre 2012
Une saison en Eto à l'Opéra de Vichy

[plus d'infos >](#)

DECOUVRIR LE CNCS

[LE CNCS EN VIDEO](#)

[LES COLLECTIONS](#)

[EXPOSITION A L'AFFICHE](#)



Christian Lacroix, *La Source* et le Ballet de l'Opéra de Paris - exposition du 16 juin au 31 décembre 2012

Le CNCS poursuit son travail avec Christian Lacroix, en le suivant au cœur des ateliers de couture de l'Opéra national de Paris où il a créé les costumes du ballet *La Source*. Portés sur scène par le Ballet de l'Opéra au Palais Garnier fin 2011, ces magnifiques costumes brodés de cristaux Swarovski sont présentés dans une exposition orchestrée par Christian Lacroix.

[en savoir plus >](#)



ACTUALITE A LA UNE

L'équipe de techniciens a pris d'ouvrage pour le montage de la nouvelle exposition

30 mai 2012

A deux semaines de l'ouverture au public de la nouvelle exposition " Christian Lacroix, *La Source* et le Ballet de l'Opéra de Paris", les techniciens travaillent sans relâche afin que tout soit prêt à temps pour la soirée d'inauguration qui aura lieu le 16 juin 2012.

[plus d'infos >](#)

EXPOSITION A VENIR

Les Habits du Pouvoir



exposition de costumes du 20 janvier au 20 mai 2013

Bientôt au CNCS

POUR ALLER PLUS LOIN

L'offre d'information

Suivez le CNCS sur



Centre National du Costume de Scène | CNCS sur Facebook

J'aime 2,697

Membres fondateurs



Accès aux collections depuis le site Web du CNCS



LES COLLECTIONS

[accéder aux collections](#)

LES DONATEURS

- Le fonds de l'Opéra National de Paris
- Le fonds de la Bibliothèque nationale de France
- Le fonds de la Comédie Française
- Le don de la Rudolf Nureyev Foundation

activités | expositions | le CNCS | **collections** | documentation | informations pratiques | groupes | presse

[collections](#) | [réserves](#) | [conservation préventive](#) | [mannequinage](#) | [voir les collections](#)

LES COLLECTIONS



Le CNCS conserve les plus prestigieuses collections au monde, déposées par ces trois grandes institutions que sont la Bibliothèque nationale de France, la Comédie-Française et l'Opéra national de Paris, ou appartenant au CNCS via les dons de costumiers, de théâtres, de compagnies, d'artistes et de leurs familles.

Le premier fonds du Centre national du costume de scène réunit 8 500 costumes et accessoires déposés par les trois institutions fondatrices, la Bibliothèque nationale de France, la Comédie-Française, l'Opéra national de Paris. Ces costumes proviennent de productions de spectacles déclassés (sortis du répertoire) : théâtre, opéra, ballet, récitals... Quelle qu'ait été la raison pour laquelle ces costumes ont été conservés, que ce soit l'importance de la production ou la célébrité de l'artiste, la renommée du costumier ou la beauté des matériaux, l'intérêt de la coupe ou de la technique de couture, l'élégance de la sobriété ou la folle démesure... ou tout autre critère ayant présidé au choix opéré par les responsables de ces collections, ils sont un témoignage fort de la créativité des costumiers qui les ont dessinés, du talent et du savoir-faire des ateliers qui les ont réalisés.

Les plus anciens costumes de la collection datent de la seconde moitié du XIXe siècle et les plus récents ont été portés sur scène au début des années 2000. Une fois entrés dans les collections du Cnccs, couchés sur ses inventaires, ces costumes acquièrent le statut d'œuvres, ils ne seront plus jamais portés et toujours traités avec le soin dû aux œuvres muséales.

DONS AU CNCS DEPUIS SON OUVERTURE

Ce premier fonds s'est déjà accru de nombreux dons de costumes et de décors faits au CNCS, depuis son ouverture, par des théâtres, comme le Théâtre Daunou, par des institutions de formation comme le Conservatoire national supérieur de musique et de danse de Paris, par des compagnies comme les Carnets Bagouet, le Ballet Atlantique Régine Chopinot, « L'illustre Théâtre » de Jean-Marie Villégier, le Centre chorégraphique Odile Duboc, la compagnie Camargo, par des chorégraphes comme Susan Buirge, par des costumiers comme Christian Lacroix, Frank Sorbier, Frédéric Pineau, par des dons et des successions d'artistes, comme pour les costumes de Jacqueline François et de Régine Crespin, ou encore par des particuliers, amateurs ou collectionneurs...



Accueil collections Web



centre
national
du costume
de scène

rechercher
dans les collections

- Type
- Filtrer par Genre
- Filtrer par Collection
- Filtrer par Chorégraphe
- Filtrer par Titre œuvre

ACCUEIL | HISTORIQUE DES RECHERCHES | PANIER

Recherche
dans les collections

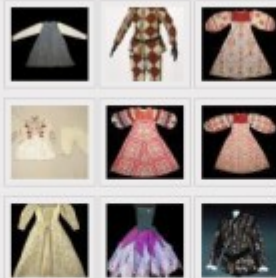
RECHERCHER



Nitoya

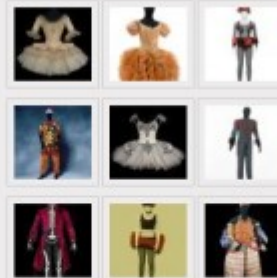
1 2 3 4

Opéra



ACCÉDER AUX COLLECTIONS

Danse



ACCÉDER AUX COLLECTIONS

Théâtre



ACCÉDER AUX COLLECTIONS

Résultat de recherche



rechercher
dans les collections

- Type
- Filtrer par Genre
- Filtrer par Collection
- Filtrer par Chorégraphe
- Filtrer par Titre œuvre

ACCUEIL | HISTORIQUE DES RECHERCHES | PANIER

Recherche
dans les collections

RECHERCHER

Résultats de la recherche

Terme recherché : iacroix,
| Total des résultats : 21

Planche contact **Liste**

TRIÉ PAR

1 2 3 >>>



Cendrillon



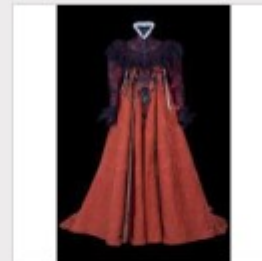
Thésée
Phèdre



Ismène
Phèdre



Panope
Phèdre



Une précieuse
Cyrano de Bergerac



Oenonne
Phèdre



Notice costume Web



rechercher
dans les collections

- Type
- Filtrer par Genre
- Filtrer par Collection
- Filtrer par Chorégraphe
- Filtrer par Titre œuvre

ACCUEIL | HISTORIQUE DES RECHERCHES | PANIER

Recherche
dans les collections

RECHERCHER

RETOUR LISTE | IMPRIMER | ENVOYER À UN AMI

Thésée

COLLECTION :	Comédie-Française (CF)
N° :	D-CF-1816L
ARTISTES :	François Beaulieu
DESSCRIPTIF COSTUME :	Habit en broché ocre utilisé à l'envers, manches en soie écreu recouverte de résille or, revers de manche en panne de velours rouille recouverte de résille et de latex or, rabats de poche et jupe bordés de latex or patiné, petit col à la Velasquez en faille écreu recouverte de dentelle métal argent vieilli. Cuirasse en latex mouluré patiné or et noir. Culotte en panne de velours ocre. Manteau de style Renaissance en velours de coton marron doublé de cristal rouge.
ATELIERS DE FABRICATION :	Atelier de couture de la Comédie-Française
TITRE ŒUVRE :	Phédre
GENRE :	Théâtre
COMPOSITEUR / AUTEUR :	Jean Racine
METTEUR EN SCÈNE :	Anne Delbée
DÉCORATEUR :	Jean-Pierre Regnault
COSTUMIER :	Christian Lacroix
DATE DE PRODUCTION :	1995
LIEU DE PRODUCTION :	Comédie-Française, Paris



Autres costumes de cette oeuvre



Aperçu de l'image en plein écran



Notice du costume Web 2



rechercher
dans les collections

- Type
- Filtrer par Genre
- Filtrer par Collection
- Filtrer par Chorégraphe
- Filtrer par Titre œuvre

ACCUEIL | HISTORIQUE DES RECHERCHES | PANIER

Recherche
dans les collections

RECHERCHER

RETOUR LISTE



IMPRIMER

ENVOYER À UN AMI

Aurore

COLLECTION : Opéra National de Paris (ONP)

N° : D - ONP - 89BB018

ARTISTES : Elisabeth Maurin

DESCRIPTIF COSTUME : Tutu court en soie et en tulle rose lamé or, galon or brodé. Au décolleté, application de dentelle entièrement brodée de paillettes, strass et perles de couleur nacre et or.

ATELIERS DE FABRICATION : [Atelier de couture de l'Opéra / Garnier](#)

COMMENTAIRES : Ballet

TITRE ŒUVRE : **Belle au bois dormant (La)**

GENRE : Danse

COMPOSITEUR / AUTEUR : Charles Perrault
Piotr Ilitch Tchaïkovski

METTEUR EN SCÈNE : Rudolf Noureev
d'après Marius Petipa

CHORÉGRAPHE : Rudolf Noureev
d'après Marius Petipa

DÉCORATEUR : Nicholas Georgiadis

COSTUMIER : Nicholas Georgiadis

DATE DE PRODUCTION : 1989

LIEU DE PRODUCTION : Opéra / Garnier, Paris



© CNCS / Pascal François

Autres costumes de cette oeuvre



Aperçu de l'image en plein écran (2)



Studio photos



Planche contacts

D-CF-1949L1-P Léo Burckart

1



D-CF-1949L1-P_-1.jpg



D-CF-1949L1-P_-2.jpg



D-CF-1949L1-P_-3.jpg



D-CF-1949L1-P_-4.jpg



D-CF-1949L1-P_-5.jpg



D-CF-1949L1-P_-6.jpg



D-CF-1949L1-P_-7.jpg



D-CF-1949L1-P_-8.jpg



D-CF-1949L1-P_-9.jpg



D-CF-1949L1-P_-10.jpg



D-CF-1949L1-P_-11.jpg



D-CF-1949L1-P_-12.jpg



D-CF-1949L1-P_-13.jpg



D-CF-1949L1-P_-14.jpg



D-CF-1949L1-P_-15.jpg



D-CF-1949L1-P_-16.jpg



D-CF-1949L1-P_-17.jpg



D-CF-1949L1-P_-18.jpg

Planches contacts plusieurs costumes



Le Centre national du costume de scène et de la scénographie

► Un établissement unique ...

Le Centre national du costume de scène est la première structure de conservation, en France comme à l'étranger, à être entièrement consacrée au patrimoine matériel des théâtres. Il a pour mission la conservation, l'étude et la valorisation d'un ensemble patrimonial de 10 000 costumes de théâtre, d'opéra et de ballet ainsi que de toiles de décors peints, dépôts des trois institutions fondatrices du Centre, la Bibliothèque nationale de France, la Comédie-Française et l'Opéra national de Paris, ou encore collections propres au Centre, dons de théâtres, de compagnies, de costumiers, d'artistes...

Situé à Moulins dans l'Allier, le CNCS occupe une partie du Quartier Villars, ancien quartier de cavalerie construit à partir de la fin du XVIIIe siècle et classé Monument historique.

...fruit d'une forte mobilisation de l'Etat

Le ministère de la culture et de la communication a financé les travaux de restauration et d'aménagement du Quartier Villars, propriété désormais du Ministère de la Culture, ainsi que la construction d'un nouveau bâtiment destiné à accueillir les réserves du Centre dont la maîtrise d'œuvre a été confiée à l'architecte Jean-Michel Wilmotte.

... ouvert aussi bien aux professionnels qu'au grand public

Le CNCS est un outil muséographique et scientifique et un lieu de ressource à la disposition des professionnels du spectacle, des secteurs de la recherche, et du grand public. Parmi les équipements : 1700 m² de réserves pour les costumes, 1 500 m² entièrement consacré aux expositions, des espaces pédagogiques de 300m² réservés à l'organisation d'ateliers ou des stages de pratique artistique, un Centre de documentation de 300 m², un auditorium de 100 places, un restaurant, une boutique.

... au projet pédagogique et culturel innovant

Grâce à son contenu scientifique et technique axé sur le costume de scène, la scénographie et les métiers qui y participent, le CNCS se doit d'être une tête de réseau à la disposition des professionnels du spectacle. Le développement de nombreux partenariats avec des théâtres, des ateliers de fabrication, des costumiers, permet une réflexion commune sur le patrimoine théâtral, l'enrichissement des collections et une dynamique du programme pédagogique et culturel.

... emblématique de la décentralisation culturelle

Grâce à ce grand projet en région, la ville de Moulins, le département de l'Allier et la région Auvergne se voient ainsi dotés d'un équipement culturel national majeur et innovant répondant au double souci d'aménagement culturel et de rayonnement du territoire.

► **Les missions du CNCS**

La conservation des collections de costumes, toiles et éléments de décors qui lui ont été confiées en dépôt par les trois institutions constitutives du Centre, et de celles dont il est propriétaire.

- **L'accroissement des collections** grâce à un dialogue constant avec ces mêmes institutions, et en réponse aux demandes faites par d'autres structures, ou acteurs du monde du spectacle vivant.

▪ **L'étude et la valorisation des collections :**

grâce à une programmation d'expositions temporaires en permanence, les éléments textiles ne pouvant, pour des raisons de conservation, être montrés pendant de longues durées.

grâce également au programme culturel et pédagogique très développé, mettant en complémentarité les diverses structures culturelles de la ville, du département, de la région en matière d'éducation aux arts et à la culture en temps et hors temps scolaire.

Le CNCS participe pendant les périodes de vacances scolaires au programme des « Portes du temps ».

► **Les collections**

Le CNCS conserve les plus prestigieuses collections au monde, déposées par ces trois grandes institutions que sont la Bibliothèque nationale de France, la Comédie-Française et l'Opéra national de Paris, ou appartenant au CNCS via les dons faits au CNCS depuis son ouverture : costumiers (Christian Lacroix, Frank Sorbier), théâtres (Théâtre Daunou), de compagnies (les Carnets Bagouet, le Ballet Atlantique Régine Chopinot, « L'Illustre Théâtre » de Jean-Marie Villégier, le Centre chorégraphique Odile Duboc), d'artistes et de leurs familles (Jacqueline François et de Régine Crespin).

Ces costumes proviennent de productions de spectacles déclassés (sortis du répertoire) : théâtre, opéra, ballet, récitals...

Ces costumes sont un témoignage fort de la créativité des costumiers qui les ont dessinés, du talent et du savoir-faire des ateliers qui les ont réalisés. Les plus anciens costumes de la collection datent de la seconde moitié du XIXe siècle et les plus récents ont été portés sur scène au début des années 2000.

En 2008, la fondation Noureev fit don de la collection Rudolf Noureev au CNCS.

► **Les expositions**

Compte tenu de la fragilité des textiles, les costumes ne peuvent pas être exposés de façon permanente. De ce fait, le CNCS ne présente pas de collection permanente mais organise deux expositions temporaires par an et ferme ses portes pour permettre le démontage et le montage de ces expositions environ 3 semaines entre chacune d'elle.

Le Centre national du costume de scène connaît un important succès auprès du public grâce à ces expositions aux thèmes riches et variés : « Bêtes de scène », « Théodore de Banville et le théâtre », « J'aime les militaires ! », « Christian Lacroix, costumier », « Jean-Paul Gaultier – Régine Chopinot, le Défilé », « Costumes des Mille et une Nuits », « Au fil des fleurs, Scènes de jardins », « Rudolf Noureev », « Opéras russes, à l'aube des Ballets Russes » et « Vestiaires de Divas », « Les Insolites », « L'art du costume à la Comédie-Française », « L'envers du décor », « Christian Lacroix, La Source, et le Ballet de l'Opéra de Paris ».

Depuis 2009, le CNCS présente tous les ans une de ses expositions « hors les murs » dans des musées à l'étranger (à Singapour, Sao Paulo, Madrid, Saint Petersburg, Bucarest et San Francisco).

► **La fréquentation**

En 2011, le CNCS a accueilli 80200 visiteurs.

Depuis son ouverture, le 1er juillet 2006, c'est plus de 400 000 visiteurs qui ont franchi ses portes.

Mettre en ligne les collections

Suite à la rédaction d'un cahier des charges, puis à un appel d'offres, le CNCS a procédé fin 2009 à l'acquisition d'un logiciel de gestion des collections, homologué par le Service des Musées de France.

Opérationnel depuis septembre 2010, ce logiciel permet de réaliser l'inventaire, la gestion des collections du CNCS (inventaire réglementaire, base documentaire, régie, expositions, constats d'état suivi des restaurations,...), ainsi que la numérisation et la mise en ligne de ces pièces, axes prioritaires du programme de valorisation des collections du CNCS. Celles-ci sont accessibles depuis le site internet de l'établissement.

Dès l'acquisition du logiciel, la première étape a consisté à transférer les données communiquées par les trois structures fondatrices du CNCS.

Cette migration s'est réalisée à partir des inventaires de la base de données interne de l'Opéra National de Paris, des inventaires de la Comédie-Française et de la Bibliothèque nationale de France, qui ont été regroupés et saisis sur Excel, puis transférés sur le logiciel.

Tous les costumes intégrés au CNCS à son ouverture ont été préalablement photographiés, sur le principe d'une photographie documentaire (éléments mis à plat et sur fond neutre).

Ces photographies sont accessibles sur la base interne.

En 2009, 2010, 2011 et 2012, le CNCS a répondu à l'appel à projet de numérisation lancé par le Ministère de la Culture et de la Communication, ce qui permet de réaliser au fur et à mesure de campagnes de numérisation, des photographies publiables, qui sont mises en ligne depuis 2010 avec leur fiche d'inventaire sommaire, sur le site www.cncs.fr / Collections / Voir les collections.

Le premier appel à projet de numérisation a permis la mise en ligne de 400 costumes, soit 1345 photographies. Ce premier export a été effectué par la société prestataire du logiciel. Depuis, les différents exports sont réalisés par le personnel du CNCS.

Pour l'année 2010, ce sont 120 costumes, soit 487 photographies, qui ont été mis en ligne.

Pour l'année 2011, 155 costumes, soit 738 photographies sont en ligne.

Les étapes préalables à la mise en ligne :

- Inventaire des nouvelles acquisitions ou validation des données d'inventaire des éléments composant le costume ;
- Documentation et renseignement de l'œuvre et de la production dont est issu le costume (titre, compositeur ou auteur, metteur en scène, chorégraphe, décorateur et costumier, lieu de représentation), du rôle (artiste interprète, acte et tableau), de l'atelier de fabrication... ;
- Les costumes sont mannequinés avant d'être photographiés (présentation du costume sur mannequin adapté à la morphologie de l'artiste interprète), prises de vues numériques réalisées au CNCS par un photographe externe (une moyenne de 15 vues par costume : face, dos, profil, détails...)
- Numérotation des photographies et intégration dans la fiche média du logiciel ;
- Validation des notices puis export des fiches sur le site internet.

Publics concernés et usages

- Tous publics, national et international :
- visiteurs du CNCS en préparation de leur visite : public adulte et jeune public ;
- spectateurs des scènes de théâtre, de danse et d'opéra avec les liens sur les sites des institutions fondatrices ;
- tous les consultants du site internet du CNCS ;
- étudiants en Histoire de l'Art, arts du spectacle et études théâtrales, futurs costumiers, décorateurs, scénographes, restaurateurs textiles et de matériaux composites... ;

Publics concernés et usages

- chercheurs et professionnels de la conservation, des musées, des métiers d'art, des métiers du spectacle, du textile, de la mode, de l'enseignement, de la recherche, de la presse et des médias.
- Personnel scientifique et pédagogique des institutions et structures culturelles, mais aussi d'enseignement et de formation professionnelle.
- Personnel du CNCS.

Référencement :

Le module de publication permet la mise à disposition des internautes des collections publiées en utilisant différents points d'entrée : par un moteur de recherche intégré, par thématiques, par collections, par productions, etc. L'optimisation du contenu en vue du référencement dans les moteurs de recherche internet est effectuée à plusieurs niveaux :

- création d'un plan du site avec sa version xml associée (sitemap.xml) référençant l'ensemble des costumes / oeuvres publiés.
- utilisation des techniques de réécriture des adresses URL en utilisant des mots clés apparaissant dans les titres des costumes / oeuvres.

Exemple : <http://www.cncs.fr/skweb/production/ainsi-parlait-zarathousta/costume-homme.html>

- structuration du contenu dans les fiches descriptives en utilisant des balises html spécifiques en fonction de l'importance associée aux différentes informations présentées.
- génération de balises meta spécifiques à chaque fiche costume / œuvre
- mise en place de pages thématiques dynamiques construites à partir de recherches dans le moteur de recherche interne pour optimiser le référencement de mots clés spécifiques (exemple : recherche par thématique, par technique, par matériaux, etc.)
- mise en place de points d'entrée thématiques, par production, par exposition ou par collection afin d'optimiser le référencement sur les mots clés contenus dans les titres des productions ou des expositions, etc.
- affichage de liens vers des informations contextuelles pour chaque fiche costume (exemple : « Autres costumes de la même production » ou « Costumes utilisant la même technique de création », etc).

Les priorités de numérisation des collections :

- les costumes les plus représentatifs des collections du CNCS ;
- les nouvelles acquisitions et dons ;
- les partenariats : en 2012, l'INHA et le CNCS ont établi un partenariat sur la numérisation des dessins de costumes de scène Christian Lacroix, donnés au CNCS ;
- le programme de valorisation des collections, expositions temporaires et futur espace Noureev.

Difficultés majeures à la numérisation des collections :

- le mannequinage des costumes, travail long et délicat. Les personnes susceptibles d'effectuer du mannequinat sont peu nombreuses.
- Le Cncs fait appel à des personnes ayant une expérience dans le domaine du costume de spectacle mais aussi en matière de montage d'expositions ;
- les problèmes de droits de reproduction ;
- l'absence d'un responsable informatique au sein de l'institution.

Perspectives :

- la mise en ligne régulière et continue des collections ;
- à court terme, la mise en ligne du catalogue du Centre de documentation du CNCS ;
- l'établissement de liens avec les autres institutions ressources du monde des arts du spectacle : Bibliothèque nationale de France, Comédie-Française, Centre national de la Danse, ... ;
- le passage en full web, option non retenue au moment de l'acquisition du logiciel.