

COMMENT RESTAURER SA FAÇADE ?

Préconisations architecturales pour le centre ancien de MONTAGNAC



Montagnac
Espace
Citoyenneté



PRÉFET
DE LA RÉGION
OCCITANIE

Direction Régionale des Affaires Culturelles Occitanie
Unité Départementale de l'Architecture et du Patrimoine de l'Hérault
5 rue Salle l'Evêque 34967 Montpellier cédex 2 tel:04.67.02.32.36

SOMMAIRE

Un peu d'histoire	4	RESTAURER SA FAÇADE ENDUITE	
AMBIANCE URBAINES		Imitation	26
Le centre médiéval	6	Vocabulaire des façades	27
Les faubourgs	7	Centre médiéval	28
RESTAURER SA FACADE		Nuancier	34
Principes du guide de recommandations	9	Faubourgs	36
RESTAURER SA FAÇADE EN PIERRE		Nuancier	38
Protéger / Harmoniser	16	Propositions	40
Observer / Nettoyer	18	Observer	46
Purger / Rejointoyer	19	Relever	47
Vestiges archéologiques	22	Conserver ou rénover	48
Encadrements en pierre	23	Les règles de l'art	49
		Glossaire	50
		GUIDE DES COULEURS	53

Un peu d'histoire

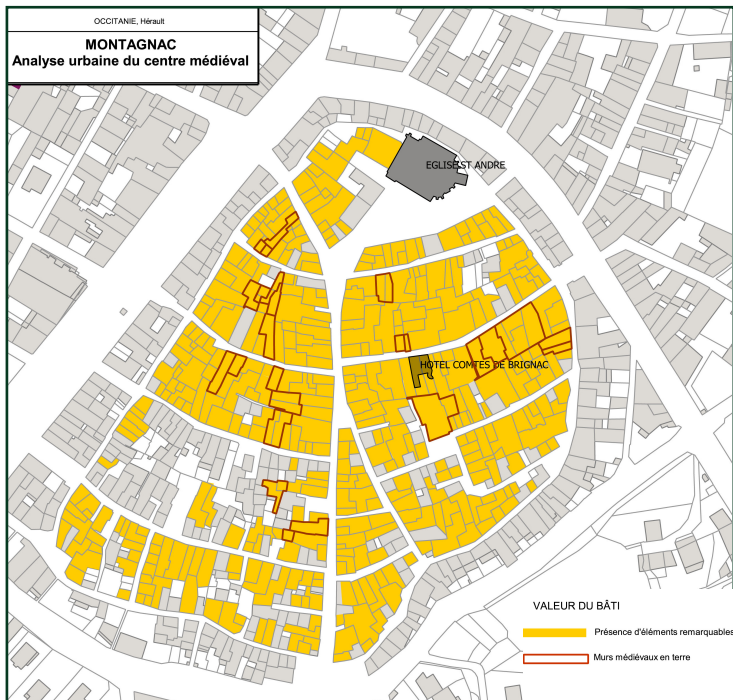
On connaît encore mal la genèse médiévale de la ville. Son histoire urbaine est incomplète. La donation de 1187 à Monseigneur Bernard Athon, évêque et comte d'Agde, correspond vraisemblablement à une étape dans le développement urbain, à savoir l'élaboration d'une première enceinte. L'essor lié aux foires marchandes provoque une extension urbaine « radio concentrique » à l'intérieur d'une seconde enceinte qui perdure jusqu'au XIXe siècle et qui a triplé la surface de la ville intra-muros.

La ville doit au Moyen Âge sa fortune commerciale à la faveur des Rois de France. Propriété de la famille comtale de Narbonne, puis de l'Évêque d'Agde, elle entre en effet en 1234 dans le domaine royal. Les consuls de Montagnac obtiennent du roi Philippe IV le Bel, pour leur première foire fixée au 21 août 1290, les mêmes privilèges que ceux obtenus, trente ans plus tôt, par Pezenas. Cette concurrence entre les deux cités, avec deux foires annuelles à Montagnac et trois à Pezenas, attire en nombre marchands du midi méditerranéen et sont à l'origine d'une prospérité liée au commerce par exemple des draps jusqu'au XVIIIe siècle. Les souvenirs dans la ville de cette prospérité bourgeoise mi-terrienne et mi-marchande correspondent aux édifices civils présents en nombre datant de la fin du Moyen Âge jusqu'à l'époque classique. Au XVII et XVIIIe siècles, Montagnac est devenue une ville-étape, desservie par la route royale (RN 113), tandis que le XIXe siècle l'écarte des réseaux commerçants, la voie ferrée n'y passant pas. Seul l'essor viticole explique alors le développement de la ville sous la forme de faubourgs de type vigneron.

OCCITANIE, Hérault

MONTAGNAC

Analyse urbaine du centre médiéval



73% bâtiments signalés dont 25 immeubles avec présence de murs en terre médiévaux

AMBIANCES URBAINES

Le centre médiéval



Le centre ancien de Montagnac possède des ambiances urbaines différentes selon que l'on se promène dans le noyau médiéval originel ou dans les faubourgs du XIX^{ème} siècle. Vue d'avion, la couverture régulière en tuile, désignée souvent comme la *cinquième façade*, cache la diversité des modes de construction, des techniques et des finitions différentes selon les époques. De la pierre de taille au moellon* enduit, des badigeons colorés à la chaux aux enduits à la tyrolienne*, il est parfois difficile de savoir comment restaurer sa façade.



AMBIANCES URBAINES



Les faubourgs



Les matériaux, les techniques et même les couleurs doivent être adaptés à l'état du mur support et à sa composition. Valoriser et restaurer sa façade, c'est d'abord la regarder pour la comprendre et la reconnaître parmi un ensemble, une histoire de l'architecture et des techniques. C'est aussi s'adresser à des maçons et à des artisans, dont il faut apprécier et encourager les savoir-faire. Vous souhaitez rénover votre façade dans le centre ancien. Afin de vous aider à définir le projet, ce guide réalisé par l'Unité Départementale de l'Architecture et du Patrimoine de l'Hérault, en partenariat avec la commune de Montagnac, vous suggère quelques solutions adaptées à la catégorie de bâtiments à laquelle votre maison ou votre immeuble appartient.



Principes du guide de recommandations

Restaurer ou rénover sa façade n'est pas si simple qu'on pourrait le penser. D'un point de vue constructif, il est nécessaire de maîtriser les techniques. D'un point de vue décoratif, il est important de connaître quelques principes et de savoir par exemple d'où proviennent les motifs ou les couleurs, pour faire son choix.

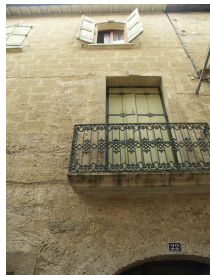
Composer sa façade est l'affaire de chacun mais représente aussi la parole que chaque habitant dit à la rue, à l'espace public, à la collectivité. Composer sa façade c'est aussi appartenir à un espace commun et habiter une même ville. Et si un habitant souhaite se différencier, il a le droit; en revanche, il doit le faire avec soin et délicatesse, tout en politesse.

Le principe de ce guide est de partir de cas concrets de travaux réalisés à Montagnac, puis de suggérer d'autres propositions, chacune adaptée à la typologie architecturale à laquelle l'édifice appartient. Ceci, afin de montrer et d'expliquer plusieurs solutions et avec la conviction et l'envie de convaincre de la diversité des projets possibles en ayant recours aux techniques traditionnelles et à ses principes de décors. En cela, nous voudrions montrer que chaque façade est un projet en soi qui doit faire l'objet d'un parti de restauration ou de rénovation.

RESTAURER SA FAÇADE EN PIERRE



A Montagnac, de magnifiques hôtels particuliers et de nombreuses maisons anciennes sont en pierre de taille. Les pierres, de belle qualité, doivent rester apparentes et ne surtout pas être peintes mais nettoyées, de même que les encadrements simples en pierre taillée.



RESTAURER SA FAÇADE ENDUITE



Les autres constructions anciennes possèdent des façades en pierre de tout venant de qualité moyenne. Celles-ci doivent être enduites à la chaux* pour être protégées. Un badigeon de chaux peut venir en finition colorer les façades. Seuls les encadrements en pierre taillée peuvent rester apparents.



CENTRE MEDIEVAL

Maison du XVI^{ème} siècle remaniée

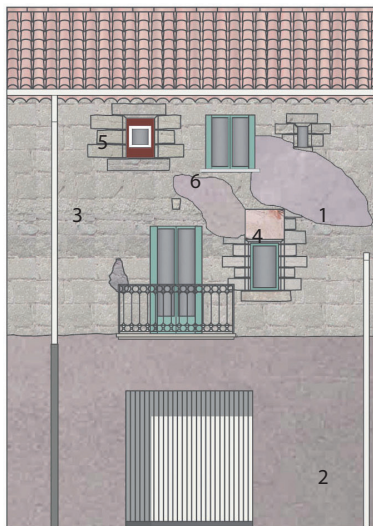


Le mur en pierre de taille est de bonne qualité. Plusieurs vestiges archéologiques remarquables sont visibles. Le rez-de-chaussée a été modifié par la création d'un garage, dont la porte est en retrait. L'enduit et le jointoiment sont à reprendre.



Demi-croisée du XVI^{ème} siècle

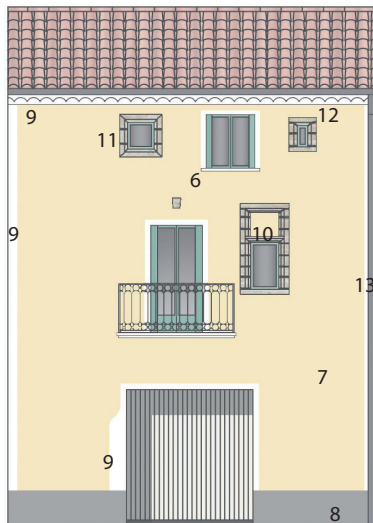
CENTRE MEDIEVAL



Etat avant travaux

1. Trace d'enduit ancien
2. Enduit ciment réalisé à l'occasion du percement du garage
3. Mur en pierre de taille
4. Demi-croisée en partie bouchée
5. Fenêtre haute chanfreinée*
6. Appui de fenêtre en saillie en béton

Maison en pierre de taille



Travaux réalisés

7. Enduit couvrant toute hauteur
8. Soubassement peint
9. Décors peints (bandeaux, encadrements)
10. Demi-croisée restituée
11. Fenêtre haute chanfreinée restituée
12. Génoise* peinte en blanc
13. Descente et gouttière en zinc



- 6. Appui en saillie
- 10. Demi-croisée restituée ; enduit en surépaisseur
- 11. Fenêtre haute chanfreinée restituée
- 12. Génoise peinte en blanc

Une autre proposition aurait consisté à montrer la pierre apparente des étages et à retrouver au rez de chaussée l'alignement sur rue de la façade.

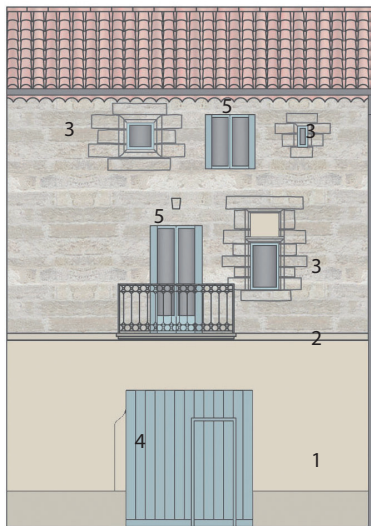


CENTRE MEDIEVAL

Maison en pierre de taille



Travaux réalisés



Une autre proposition

1. Enduit trois couches finition talochée avec sous-bassement en surépaisseur
2. Bandeau enduit en surépaisseur
3. Mur en pierre de taille et vestiges restaurés, eau forte en finition pour harmonisation de la façade
4. Portail en bois peint légèrement en retrait (20 cm) de la façade avec porte piétonne intégrée
5. Reprise des linteaux et encadrements en pierre

Protéger Harmoniser

Laisser la pierre apparente nécessite de protéger la surface des parements, afin d'éviter le contact direct de l'eau avec la pierre, tout en laissant respirer le mur et permettre les échanges de vapeur d'eau. Les produits industrialisés, prêts à l'emploi, ne sont pas adaptés à cet impératif technique. En appliquant un badigeon de chaux léger ou une eau forte à la chaux naturelle, faiblement dosée pour laisser transparaître les joints, la pierre est protégée tout en restant visible.

En finition, une patine* d'harmonisation peut être réalisée afin par exemple d'harmoniser les pierres anciennes avec les reprises, ou d'harmoniser un rez-de-chaussée enduit avec des étages en pierre apparentes. La patine, transparente, laisse apparent le grain de la pierre tout en protégeant cette dernière.



Une autre proposition

1. Enduit deux couches finition talochée avec soubassement en surépaisseur
2. Limite concordant avec la sous-face du balcon
3. Mur en pierre de taille et vestiges restaurés - Badigeon léger de même teinte (plus couvrant que l'eau forte mais laissant apparaître les pierres)
4. Pour restitution de l'alignement d'origine



Une autre proposition

1. Enduit trois couches finition talochée sans soubassement
2. Bandeau enduit en surépaisseur
3. Mur en pierre de taille et vestiges restaurés - Eau forte en finition
4. Restitution d'une porte piétonne latérale en bois avec encadrement peint ou en pierre

La pierre de taille peut constituer tout le parement du mur ou être réservée seulement à la modénature et au décor. Dans tous les cas, elle peut présenter un ou plusieurs défauts :

- Salissures, tâches, lichens, tags,
- Joints ouverts ou dégradés, érosion de surface,
- Fissuration, desquamation*, éclats, lacunes.

Laisser la pierre apparente nécessite tout d'abord de la nettoyer. Les lavages trop abrasifs sont à proscrire, car ils détruisent le calcin de la pierre. Se constituant naturellement, le calcin est une fine couche de protection de la pierre ce qui exclut tout lavage à haute pression par exemple. Des techniques plus douces comme l'hydro-gommage, micro-gommage ou l'application de cataplasmes d'argile sont plus adaptées. A chaque maçon sa technique préférée, à chaque type de pierre, son nettoyage le plus adéquat.

A Montagnac, les maçons procèdent généralement au lavage par ruissellement ou projection d'eau froide sous pression modérée et brossage doux. Parfois, la qualité et l'état de la pierre nécessiteraient des techniques ci-dessus plus sophistiquées, avec reminéralisation.

Laisser la pierre apparente nécessite de purger les éléments altérés, c'est à dire de :

- débarrasser les parements des pierres altérées : on procède à des remplacements de pierre en tiroir,
- de piquer les anciens mortiers de réagrégé ou à base de ciment,
- de gratter puis de rejointoyer tous les joints ouverts ou dégradés,
- de supprimer tout élément parasite.

Les joints en bon état sont conservés, simplement nettoyés à la brosse. Les autres doivent être rejointoyés à la chaux, en se rapprochant le plus possible de la couleur et de la granulométrie du joint d'origine ou de la pierre du parement. Un effet d'ensemble est recherché avec des joints qui se rapprochent de la pierre. Pour les joints fins, un mortier de pierre concassée et de chaux est idéal pour y parvenir.

Le recours à la chaux ne relève pas d'une lubie traditionnaliste ; le mortier à la chaux permet la respiration du mur à travers les joints et l'évacuation de la vapeur d'eau qu'il contient de l'intérieur vers l'extérieur. Ceci permet donc de protéger la pierre des agressions de l'eau.

CENTRE MEDIEVAL





A Montagnac, dans le centre médiéval, les percements, le ciment, les remontées d'humidité et le manque d'entretien ont souvent altéré les rez-de-chaussée. L'état des pierres ne permettant plus de les laisser apparentes, les enduire a constitué une alternative technique mais a eu pour effet visuel de «couper en deux» les édifices. L'application d'un badigeon de chaux, d'une eau forte et ou d'une patine sur la pierre et le choix d'une teinte d'enduit-proche de la couleur de la pierre permettraient de l'éviter. La limite entre le rez de chaussée enduit et les étages en pierres apparentes peut alors être traité par un bandeau horizontal, modénature et décors que l'on trouve sur de nombreuses façades de Montagnac.



Restaurés (1), à l'état de traces (2), mis en scène (3) ou oubliés (4), les vestiges archéologiques visibles ou découverts lors de travaux de réfection des façades, vont déterminer le niveau et le type de réfection de façade. Seules les baies dont les traces sont suffisantes peuvent être restituées.





Restaurés (1), les encadrements en pierre anciens représentent des modèles à reproduire, dont on observe la difficulté d'exécution en de nombreux endroits : encadrement en pierre reconstituée (2), placage de fausses pierres (3), ou enduit imitant la pierre (4).

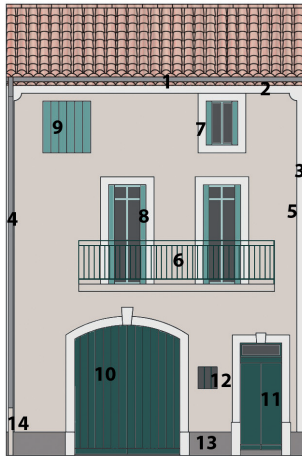




Les règles de l'art consisteraient à faire mourir l'enduit au nu des pierres. Mais l'exercice est difficile, ce qui provoque souvent une surépaisseur inopportune de l'enduit sur la pierre.

Les décors peints s'inspirent de l'architecture et de ses modénatures en pierre. Les façades qui ne comportent pas d'encadrements ou d'ornements en pierre peuvent les reproduire grâce aux couleurs qui poursuivent sous une forme plus simple les principes des immeubles en pierre de taille. Des bandeaux horizontaux ou verticaux peuvent être peints, des encadrements reproduits. Un filet foncé assurant la transition entre deux couleurs peut rappeler l'ombre de la surépaisseur des modénatures en pierre. A la base de l'édifice, le soubassement assure la transition entre le sol et le mur. Dans les façades en pierre de taille, il est en pierre dure et constitue une barrière étanche contre les remontées d'humidité. Dans les façades enduites, il est en surépaisseur d'environ 2cm et limite l'altération de l'enduit.

Vocabulaire des façades



- 1 Génioise
- 2 Bandeau sous génioise
- 3 Bandeau vertical
- 4 Descente d'eau
- 5 Filet
- 6 Garde-corps
- 7 Encadrements
- 8 Volets repliables en tableau
- 9 Volets rabattus
- 10 Porte cochère
- 11 Porte piétonne
- 12 Barreaudage
- 13 Soubassement
- 14 Dauphin en fonte



La réfection d'une façade concerne la peau de l'édifice mais également les éléments qui la composent.

CENTRE MEDIEVAL

Maison du XVIII^{ème} siècle remaniée



2006 Etat avant travaux



2. Date portée (1911)

Cette maison est dite «à toitures dissociées» en raison de la différence de hauteur du bloc habitation juxtaposé à la remise agricole. Son architecture est modeste et ses décors, de simples bandeaux et encadrements à la chaux concordant avec des «gestes minimum» sont caractéristiques d'une architecture rurale.



Etat avant travaux

1. Enduit ancien encrassé (1911)
2. Date portée (1911)
3. Décors en badigeon de chaux, encadrements et bandeaux
4. Trace de filet rouge
5. Porte charretière

6. Fenêtre paillière avec volets en bois à deux vantaux
7. Porte piétonne en bois
8. Porte-fenêtre et balcon ajouté au XIX^{ème} siècle

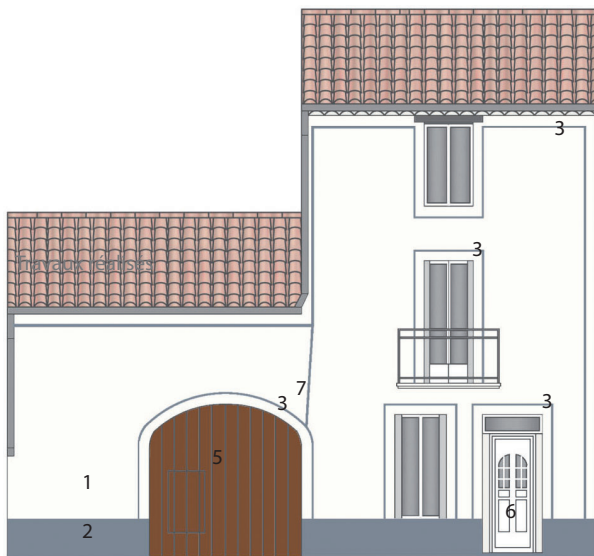
CENTRE MEDIEVAL



La couleur blanche de l'enduit aurait pu être évitée car elle ne correspond pas à la datation de la maison. En effet, les enduits de cette période, fabriqués à partir de terres ou de pierres, en possèdent les couleurs. Le filet gris rappelle l'ombre de la modénature en pierre en relief. On regrette le manque de soin apporté au tracé et à la finition (baveuse) du filet.



Travaux réalisés



Travaux réalisés

1. Enduit de teinte blanche à éviter
2. Soubassement peint en gris foncé
3. Le décor est réduit au filet gris, sans distinction entre mur et encadrements ou bandeaux
4. Fenêtre paillière remplacée avec disparition des volets et pose de menuiseries en PVC

5. Porte charretière repeinte
6. Porte piétonne en PVC blanc
7. Filet gris mal tracé (penché)

Remplacement de toutes les menuiseries en bois par du PVC blanc



4. Trace du filet rouge d'origine.
La couleur rouge rappelle l'utilisation du sang de boeuf

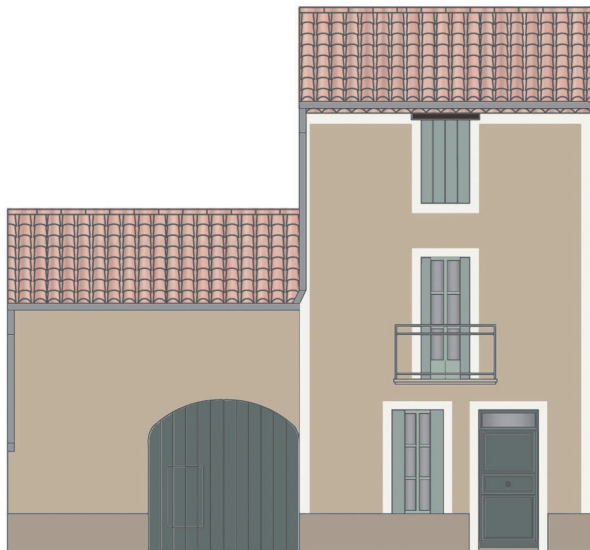


Une autre proposition : restitution à l'identique

1. Enduit à la chaux finition talochée dans le ton des pierres présentes sur le site
2. Soubassement peint de teinte plus foncée
3. Décors au badigeon de chaux de teinte claire, encadrements et bandeaux
4. Filet rouge

5. Porte charretière repeinte
6. Fenêtre paillère avec volets en bois à deux vantaux
7. Porte piétonne en bois

Toutes les menuiseries sont en bois peint.



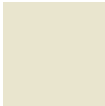


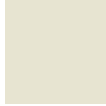
















Une autre proposition

Cette autre proposition marque la séparation entre la partie habitation et la remise agricole, par un bandeau vertical. La porte charetière ne comporte pas d'encadrement. Une plus grande simplicité est également apportée avec la suppression de tous les filets. En revanche, une surépaisseur du soubassement est réalisée, concordant avec la nécessité technique pour la pierre, de résister aux remontées d'eau plus importantes dans cette partie basse de la maison.

CENTRE MEDIEVAL

Enduits - Badigeons à la chaux - Peintures minérales

Murs

NUANCIER - RAL D2 DESIGN - CLASSIC - EFFECT	 1013	 1014	 1015	 780-1	 780-2
	 0608010	 0607010	 0607020	 0606020	 0606030
	 0407020	 0507030	 0507020	 0508010	 0507010
	 0608030	 0506040	 0506020	 0506030	 0204040

Encadrements plus clairs et filets plus foncés.

Les enduits anciens possédaient la couleur des terres et des pierres des environs, à différencier des couleurs choisies apportées par des pigments dans les badigeons de chaux colorés couvrant les enduits en finition. Sur des façades étroites on peut se permettre de choisir une couleur plus soutenue.



Une autre proposition

La teinte des murs est la teinte de base, celle qui donne le ton. Elle sera dégradée allant du très clair pour les encadrements et modénatures, au foncé pour les soubassements, volets, portes et ferronneries.

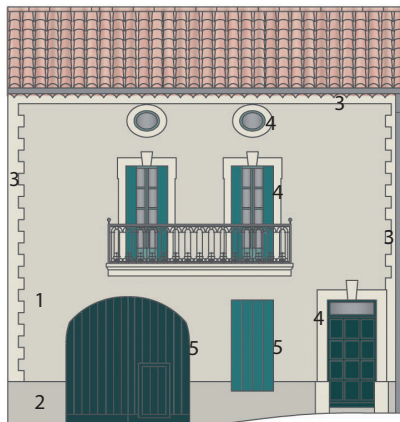
FAUBOURGS

Maison vigneronne datant de la fin du XIX^{ème} siècle



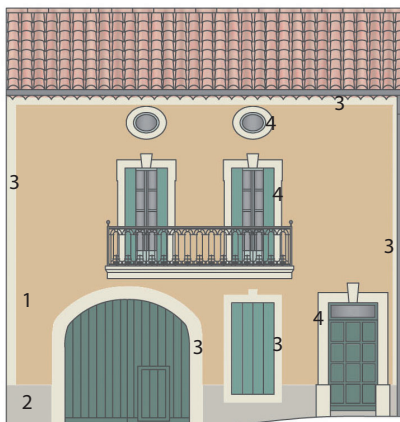
Etat existant

Sous l'enduit, les maçonneries sont constituées de moellons de pierres de qualité moyenne. Un enduit protecteur couvrant est nécessaire. Les décors de la façade sont constitués de modénatures en surépaisseur imitant des chaînes d'angle harpées*, d'encadrements en pierre autour des fenêtres du 1^{er} étage et de la porte piétonne, ainsi que d'oculus en partie haute, éclairant les combles. Un encadrement en bois autour de la fenêtre du rez-de-chaussée a été créé en imitation d'un encadrement en pierre. La porte cochère est surmontée d'une arcade en pierres taillées.



Proposition

1. Enduit à la chaux finition talochée de teinte identique à celle de l'enduit existant.
2. Soubassement en surépaisseur de teinte plus foncée
3. Restitution des décors à l'identique de l'existant - chaînes d'angles harpées et bandeau horizontal
4. Encadrements en pierre restaurés au mortier pierre composé de chaux
5. Simplicité - pas de décor peint autour de la porte cochère et de la fenêtre du RDC



Une autre proposition

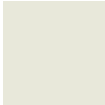
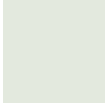
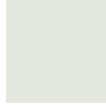
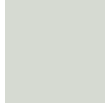

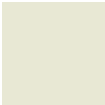




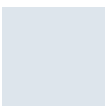









1. Enduit à la chaux finition talochée de teinte ocre jaune
2. Soubassement peint de teinte plus foncée
3. Restitution de décors peints - bandeaux horizontal, verticaux et encadrements.
4. Encadrements en pierre restaurés

Toutes les menuiseries et fermetures sont en bois et peintes (nuancier page suivante)

FAUBOURGS

Enduits - Badigeons à la chaux - Peintures minérales

Murs

NUANCIER - RAL D2 DESIGN - CLASSIC - EFFECT	 120-4	 210-3	 840-1	 840-2	 850-1
	 120-6	 120-5	 0758010	 0808010	 0808005
	 2509005	 2208005	 2408005	 2408010	 180-1
	 0708030	 0408005	 0407010	 0407005	 0305030

Encadrements plus clairs et filets plus foncés.

Le choix des teintes est difficile et varie selon l'ornementation, l'époque et le style de la façade. Il pourra être défini avec l'architecte des bâtiments de France. Il conviendra de se conformer à la référence de RAL indiquée et non à la couleur imprimée.

Maison enduite



A partir de 1850, parfois plus tard au XX^{ème} siècle apparaît une gamme qui va de l'ocre rouge à l'ocre jaune, et quelques rares et tardifs oxydes bleus, rouges ou verts. Chaque période habille à sa mode le bâti antérieur. Mais il est généralement préférable de choisir des couleurs claires sous forme de badigeon pour les façades de grandes surfaces tandis que les petites peuvent adopter des teintes plus soutenues.

FAUBOURGS

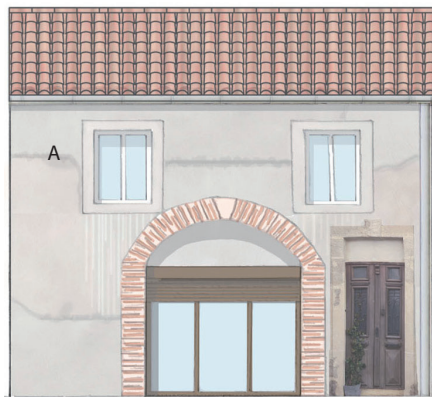
Remise agricole transformée

A Percement de deux baies hors format :
B Proposer de larges encadrements en surépaisseur accentue le « hors format » des percements contemporains. Il est donc préférable de supprimer les encadrements.



Etat existant

Pour les besoins d'éclairage, une baie vitrée avec volet roulant en saillie de teinte marron a remplacé l'ancienne porte charretière en bois, et a nécessité de combler (en béton) l'imposte cintrée* où se situe le plancher du 1^{er} étage.

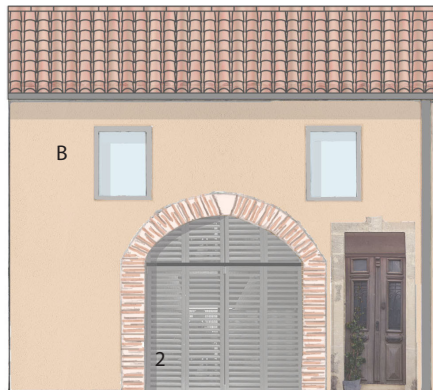


Etat existant
Proposition



Porte cochère

La porte cochère peut être revisitée de manière contemporaine ou traditionnelle, en évitant autant que possible, la pose de produits standardisés inadaptés.



Autres propositions



1. Volets 4 vantaux à ventelles en bois posés devant la baie vitrée. L'imposte est enduit de la même teinte que les murs
2. Volets 4 vantaux à ventelles en bois peint en gris sur toute la hauteur. L'imposte maçonnée n'est plus visible.
3. Porte 3 vantaux à larges planches verticales en bois peinte en gris avec vitrages incorporés. Aspect plus traditionnel

Maison simple de la fin du XIX^{ème} siècle

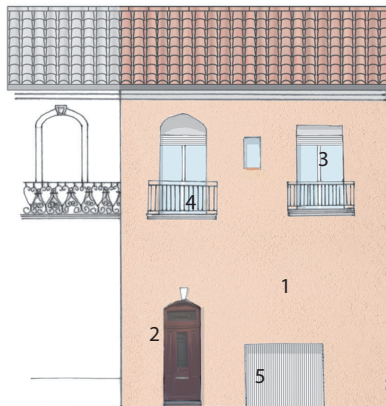


Etat avant travaux

La maison appartient à une séquence urbaine de maisons identiques. Elle a été appauvrie par la suppression de toutes les modénatures faisant décors et par les modifications des ouvertures (fenêtres et garage). De surcroît, les ajouts de matériaux inappropriés (menuiseries en PVC blanc avec volets roulants, porte métallique de garage) effacent le caractère traditionnel de la maison sans lui apporter de qualité contemporaine.

L'enduit de finition écrasée avec baguettes d'angles en plastique efface également le savoir-faire traditionnel en intégrant des produits utilisés sur les constructions neuves qui par ailleurs nie toute technicité des maçons. Les enduits écrasés ou projetés sont par ailleurs des «pièges à eau» et des «accroche poussières».

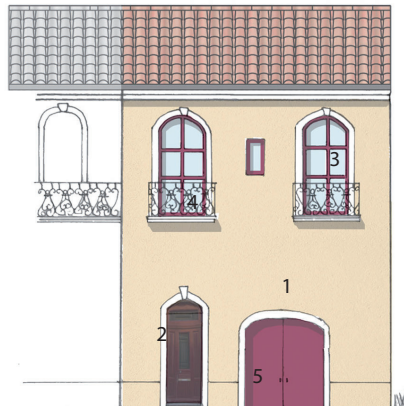
Disparition des modénatures



Etat actuel après travaux

1. Enduit très épais de finition écrasée.
2. L'encadrement en pierre de la porte piétonne a disparu sous l'enduit
3. Menuiseries en PVC blanc avec volets roulants
4. Garde-corps en métal
5. Porte de garage en ALU blanc

Restitution des modénatures et mise en valeur



Proposition

1. Enduit à la chaux finition talochée
2. Encadrement en pierre de la porte piétonne conservé
3. Restitution des ouvertures avec encadrement et menuiseries en bois peint avec volets bois repliables en tableau. Le décor d'encadrement est saillant d'1cm, lisse et de 17cm de large environ
4. Garde-corps en ferronnerie
5. La porte cochère en bois est rétablie

Maison simple sans décors



Appui de fenêtre en saillie inadapté à la dimension de la fenêtre, auparavant jour de comble

Banalisation

Etat avant travaux

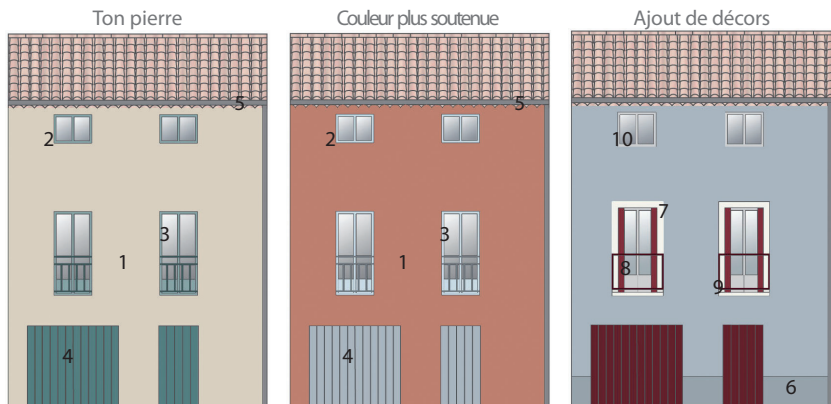
Etat actuel après travaux



La maison a été surélevée afin de rendre habitable un niveau supplémentaire. Les travaux ont accentué la banalité de la façade avec l'adjonction de matériaux et d'éléments inappropriés (garden-corps en métal, menuiseries en PVC blanc, bloc de climatiseur en façade) L'enduit monocouche de finition écrasée empêche la respiration du mur, contrairement aux enduits traditionnels à la chaux adaptés aux maçonneries anciennes. Les enduits monocouche prêts à l'emploi, sont des «pièges à eau» qui empêchent les échanges de vapeur d'eau, ce qui in fine altère les maçonneries.

Autres propositions

Sur les maisons très simples, une couleur et quelques détails peuvent embellir les façades.



1. Enduit à la chaux finition talochée.
2. Appuis saillants et barreaudages des fenêtres hautes sont supprimés.
3. Les menuiseries en bois sont peintes.
4. Les fermetures en bois (porte de garage et porte piétonne) sont peintes.
5. Descente et gouttière en zinc.

6. Soubassement en surépaisseur.
7. Encadrements au badigeon de chaux.
8. Menuiseries en bois peint avec volets repliables en tableau.
9. Gardes-corps en ferronnerie peinte posés sur seuils moulurés de balcons.
10. Fenêtres hautes agrandies avec suppression des appuis en saillie et des barreaudages.

RESTAURER SA FAÇADE ENDUITE

Observer

Les enduits peuvent constituer tout le parement du mur, y compris ses décors, ou être réservés aux surfaces et laissant à la pierre le soin de traiter les reliefs, sculptures et décors de la façade.

Dans tous les cas, les enduits peuvent présenter un ou plusieurs défauts :

- Salissures, tâches, lichens, tags;
- Erosion de surface, faïençage;
- Fissuration, boursoufflement, décollements, lacunes.

Les enduits traditionnels possèdent plusieurs types de finition, selon les époques, les modes et les fonctions des bâtiments : finition talochée, fouettée, lissée, à la tyrolienne*.



Taloché



Tyrolienne*

Les décors sont à minima à photographier et à relever graphiquement si leur état ne permet pas de les conserver ou si le choix est de les restituer. Sur les monuments historiques, des échantillons sont prélevés pour analyse et restitution exacte lors de la réalisation des enduits neufs.



Les enduits traditionnels à la chaux sont réalisés en trois couches avec en général une finition talochée pour les habitations, parfois une finition à plus gros grains pour les édifices plus rustiques.

Les enduits tyroliens et les anciens enduits au ciment sont moins anciens Ils apparaissent à partir du XX^{ème} siècle. Un hydrofuge de surface peut ralentir les salissures et une peinture minérale silicate est adaptée à leur rénovation.

RESTAURER SA FAÇADE ENDUITE

Conserver ou rénover

Les enduits anciens peuvent être nettoyés par brossage léger ou projection d'eau froide, afin de ne pas dégrader les maçonneries et pierres de taille éventuelles à proximité. L'application d'une couche d'enduit de finition à la chaux et/ou d'un badigeon à la chaux doit être réalisée en veillant à ce qu'aucune surépaisseur n'altère ou n'encadre les modénatures du mur.

Les enduits anciens trop dégradés doivent être piochés avec précaution afin de préparer le support, en reprenant les fissures, en rejointoyant, en consolidant par injection de chaux selon l'état des maçonneries dégagées.

Les enduits à la chaux s'effectuent en trois passes : gobetis*, corps d'enduit et finition. La composition de l'enduit et la nature des sables devront être les plus proches possibles de celles de l'enduit d'origine. L'aspect et la technique employée pour la finition devront également être similaires à ceux d'origine. En l'absence de vestiges d'enduit d'origine (supprimé ou remplacé) le choix du type d'enduit sera réalisé en référence à des modèles voisins ou à des typologies architecturales similaires.

Les finitions sont importantes car elles apportent plusieurs possibilités de couleurs et de textures. Elles permettent une diversité de façades dans la ville avec des badigeons de chaux qui colorent, des eaux fortes qui réhaussent la couleur, des patines plus transparentes, qui laissent apparent le grain de la pierre.

Les règles de l'art

Ce qu'il faut savoir si l'on veut bien faire ou pourquoi faire appliquer les règles de l'art :

Reconnaître un enduit traditionnel à la chaux : leur aspect est mat contrairement aux enduits industriels prêts à l'emploi, qui brillent.

Refuser un enduit écrasé ou projeté : leur finition trop couvrante, efface les détails et les décors, banalise les surfaces.

Les enduits écrasés empêchent les murs de respirer et sont des «pièges à eau ; les reliefs des enduits projetés sont des «accroche poussières».

Les enduits à la chaux sont beaux parce qu'ils possèdent une texture et une noblesse liée au geste de l'artisan qui sait faire, qui utilise ses mains pour apporter des nuances de couleurs, de lumières et fait vibrer les murs.

Restaurer une façade relève d'un savoir-faire : plusieurs entreprises bénéficient de qualifications professionnelles. Pour les connaître, contacter la mairie au 04 67 49 86 86.

Un **moellon** est une pierre utilisée pour la construction, en général calcaire, plus ou moins tendre, taillée partiellement ou totalement, avec des dimensions et une masse qui la rendent maniable par une personne seule.

La **desquamation** est une pathologie de la pierre, souvent liée à l'humidité, et qui engendre une altération superficielle des pierres.

Les **modénatures** sont les éléments d'ornementation solidaires de la façade.

Le **chânage** désigne tous les moyens de liaison mécanique permettant d'augmenter la résistance d'un mur d'appareillage quelconque et notamment, lui conférer la capacité de résister aux efforts en flexion ou en cisaillement.

La **harpe** est l'ensemble des pierres, moellons, blocs de béton, disposés en alternance pour former un angle de mur.

L'**imposte** est la partie supérieure, indépendante, fixe ou ouverte, d'une porte ou d'une fenêtre.

Un **enduit à la tyrolienne** est projeté grâce à une tyrolienne (appareil à projeter des goutelettes) et utilisé principalement dans la première moitié du XX^{ème} siècle. Il s'utilise avec un liant très hydraulique (ciment).

La **chaux** est un liant obtenu par la calcination de pierres à chaux ou de calcaire. Elle est soit aérienne (sa prise s'effectue par l'action de l'air) soit hydraulique (la présence d'argile lui donne des propriétés proches de celles des ciments et lui permet de prendre grâce à l'eau). La chaux permet de laisser respirer les murs anciens.

Le **gobetis** est la première couche d'un enduit assez granuleux projeté ou appliqué à la brosse sur un mur, qui permet aux couches suivantes d'avoir une bonne accroche.

La **patine** est un lait de chaux très dilué, transparent, réservé essentiellement à l'homogénéisation des parements minéraux.

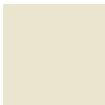



















L'**eau forte** (ou détrempe à la chaux) est un badigeon dilué permettant la pose de couleurs plus saturées, donnant un aspect aquarellé, transparent, sans atténuer la texture du support.



CENTRE MEDIEVAL

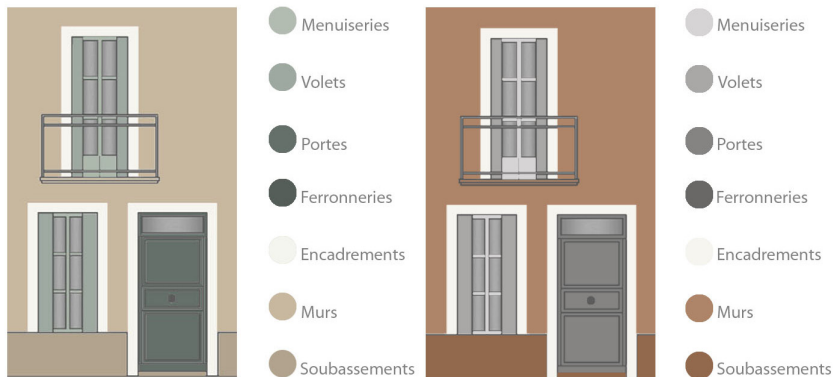
Enduits - Badigeons à la chaux - Peintures minérales

Murs

NUANCIER - RAL D2 DESIGN - CLASSIC - EFFECT	 1013	 1014	 1015	 780-1	 780-2
	 0608010	 0607010	 0607020	 0606020	 0606030
	 0407020	 0507030	 0507020	 0508010	 0507010
	 0608030	 0506040	 0506020	 0506030	 0204040

Encadrements plus clairs et filets plus foncés.

Les enduits anciens possédaient la couleur des terres et des pierres des environs, à différencier des couleurs choisies apportées par des pigments dans les badigeons de chaux colorés couvrant les enduits en finition. Il est conseillé d'effectuer des essais.

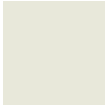
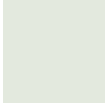
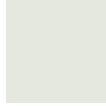
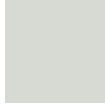

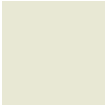
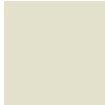



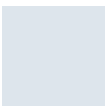











Pour une coloration harmonieuse de la façade, il est souhaitable de rester dans une même gamme de couleurs pour les menuiseries, les volets et les ferronneries (garde-corps).

FAUBOURGS

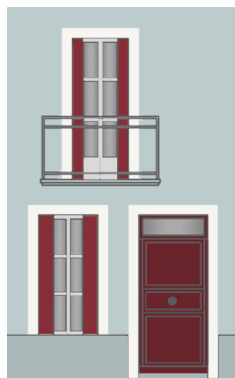
Enduits - Badigeons à la chaux - Peintures minérales

Murs

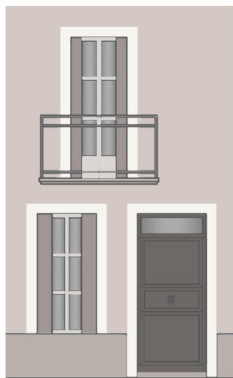
NUANCIER - RAL D2 DESIGN - CLASSIC - EFFECT	 120-4	 210-3	 840-1	 840-2	 850-1
	 120-6	 120-5	 0758010	 0808010	 0808005
	 2509005	 2208005	 2408005	 2408010	 180-1
	 0708030	 0408005	 0407010	 0407005	 0305030

Encadrements plus clairs et filets plus foncés.

Le choix des teintes est difficile et varie selon l'ornementation, l'époque et le style de la façade. Une façade simple ou étroite peut être rehaussée par une couleur tandis qu'une façade très sculptée est plus élégante avec une couleur sobre. L'architecte des bâtiments de France peut apporter son conseil.



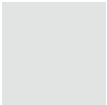
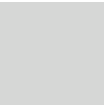


















- Menuiseries
- Volets
- Portes
- Ferronneries
- Encadrements
- Murs
- Soubassements



- Menuiseries
- Volets
- Portes
- Ferronneries
- Encadrements
- Murs
- Soubassements




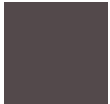





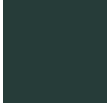










Pour choisir la couleur des menuiseries et des ferronneries, il faut tenir compte de la teinte des murs qui est la teinte de base de tout projet. Les contrastes de couleurs sont difficiles à maîtriser. En revanche, les gris vont avec tout !

Nuancier pour les menuiseries, fermetures et ferronneries

	Menuiseries	Volets	Portes	Ferronneries		
NUANCIER - RAL D2 DESIGN - CLASSIC - EFFECT						Gris neutre
	0009000	0008500	0008000	0006500	0004000	
						Gris vert
	1208005	1207005	1206005	1205005	1204005	
					Gris bleu	
2408005	2407005	2406005	2404005	2403005		
					Gris brun	
0808005	0606005	0605005	0604005	1702010		

La couleur choisie sera déclinée en différentes valeurs allant du plus clair (menuiseries) au plus foncé. volets : moyen, portes : fort, ferronneries : foncé.

Nuancier pour les menuiseries, fermetures et ferronneries

	Menuiseries	Volets	Portes	Ferronneries		
NUANCIER - RAL D2 DESIGN - CLASSIC - EFFECT	 0407005	 0406005	 0204005	 0203005	 0202005	rose grisé
	 1707010	 1706010	 1705010	 1704010	 1702010	Vert grisé
	 2407010	 2406010	 2405010	 2305010	 2304010	Bleu grisé
	 7035	 0303045	 0203030	 0202020	 0102015	Rouge

Les teintes rouges sont à utiliser avec précautions. La couleur relève d'un choix individuel mais il est bon de se souvenir des harmonies ou des contrastes créés avec les murs de sa maison ou avec ceux des maisons voisines.