

# Programme de la Corrèze

Les horaires et tarifs signalés dans ce programme sont donnés suivant les informations transmises par les propriétaires ou gestionnaires des jardins au 22 mai 2023.



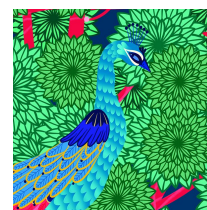
Latronche – Le jardin des Bois © Lionel Vincent

## 20 jardins ouvrent leurs portes en Corrèze

### Quelques chiffres

1 première participation  
4 ouvertures exceptionnelles  
12 jardins ouverts gratuitement

2 jardins protégés au titre des Monuments historiques  
6 jardins labellisés Jardin remarquable



**PRÉFET  
DE LA RÉGION  
NOUVELLE-AQUITAINE**

*Liberté  
Égalité  
Fraternité*

### Contact *Rendez-vous aux jardins en Nouvelle-Aquitaine*

DRAC Nouvelle-Aquitaine – Site de Poitiers

Stéphanie BÉRUSSEAU

06 69 70 90 80

[stephanie.berusseau@culture.gouv.fr](mailto:stephanie.berusseau@culture.gouv.fr)

## Auriac

### *Jardins Sothys*

10 rue Bernard-Mas

05 55 91 96 89

[www.lesjardinssothys.fr](http://www.lesjardinssothys.fr)



**Jardin remarquable**

Ces jardins botaniques et contemporains inspirent le savoir-faire cosmétique. Depuis 2007, Bernard Mas et des architectes paysagistes dessinent les jardins avec diverses essences, délicates et rares, dans le respect de la nature. Un ensemble de clos intimistes aux atmosphères variées invite le visiteur à une évasion sensorielle mêlant beauté et culture. Il est ainsi proposé de flâner au fil d'escapades inspirées par le monde de la cosmétique et de l'esthétique.

Vend, sam et dim 10h-19h : visite libre après présentation des jardins à l'accueil.

Sam à 15h : visite guidée par nos jardiniers.

Dim à 15h : « Sentir, goûter, toucher et voir », visite guidée pour mettre les sens en éveil en visitant les jardins en compagnie de Jacqueline Gout, membre CPIE de la Corrèze.

Entrée : 10,50€, 7€ pour les 7-12 ans, gratuit -7 ans, tarif de groupe possible à partir de 15 personnes.

## Ayen

### *Arboretum de la Tuillière*

12 La Tuillière – Le Soulet d'Ayen

05 55 84 12 90

[www.tuilliere.fr](http://www.tuilliere.fr)

Gratuit

Créé en 1990, l'arboretum présente une collection de 1 600 espèces d'arbres et d'arbustes avec étiquetage pédagogique. On peut également admirer plusieurs arbres centenaires tels que le tilleul, le sorbier, des charmes, des frênes et des chênes. L'arboretum est agrémenté de quatre étangs où vivent les oies et les canards. Sur le parcours sont dispersés des sculptures et objets d'art.

Vend, sam et dim 10h-19h : visite libre. Deux promenades balisées : une verte de 1,2 km (30 minutes) permettant d'admirer des arbres remarquables et une rouge de 1,5 km (35 minutes) consacrée à l'art et autres objets insolites. Vend, sam et dim à 16h : projection d'un film sur les arbres.

## Beyssac

### *Ter'lenn*

Porte Lettres

06 20 99 22 50 ou 06 12 47 29 74

[terlenn.fr](http://terlenn.fr)

Ouverture exceptionnelle

Inspiré des principes de la permaculture, le jardin vous invite à une déambulation sensitive où senteurs, couleurs et cloisonnements naturels sont au rendez-vous. Limitée à l'aménagement de l'espace et aux zones potagères, l'empreinte humaine reste minime par rapport aux productions de Dame nature.

Sam et dim 10h-18h : visite guidée ou libre, à l'écoute des notes musicales du vivant. La visite du jardin est agrémentée d'une "minute musicale". Nous partagerons avec vous des capsules sonores de notre jardin en fin d'hiver et au printemps. Entrée : prix libre et conscient.

## **Branceilles**

### ***Jardin de Jan***

350 chemin de Crouchat – Lieu-dit Le Mortier  
06 04 14 38 13

Ce lieu, planté d'arbres d'ornement, de fruitiers et d'arbustes, résulte de l'évolution d'une surface agricole en un espace de présentation de vivaces qui s'est petit à petit structuré en jardin. Une vingtaine de massifs proposent de très nombreuses plantes souvent méconnues, que Jan a, pour la plupart, elle-même cultivées. Afin d'augmenter la biodiversité, trois bassins ont été créés dans ce jardin, labellisé AB depuis 23 ans et également refuge LPO.

Vend 10h-18h : visite réservée aux scolaires. Sam et dim 10h-19h : visite libre.  
Entrée : 3,50€, gratuit pour les enfants.

## **Brive-la-Gaillarde**

### ***Jardin Raconté***

Le Peuch – 182 route de Ligniroux  
05 55 85 81 81 / 06 62 92 72 03  
le-jardin-raconté.fr  
Gratuit

Créé à partir de 1982, le jardin présente tour à tour un jardin ornemental, un verger avec des espèces courantes, quelques variétés moins répandues (nashi, plaqueminer...), des hybrides et petits fruits et un potager travaillé sans pesticide, ni engrais chimique. Une centaine d'arbres et arbustes originaires de tous les continents, des dizaines de rosiers et un grand nombre de plantes vivaces complètent la visite.

Vend, sam et dim 9h-12h/14h-17h30 : visite guidée ludique et pédagogique (env. 1h30).

## **Égletons**

### ***Jardin médiéval***

2 avenue d'Orluc  
05 55 93 29 66  
www.egletons.fr/cdma  
Gratuit

Le jardin est un lieu incontournable au Moyen Âge tant pour les profanes que les religieux. Il permet de se nourrir, de se soigner, de rêver, de faire la cour en musique et de se recueillir. Jardin clos de forme rectangulaire, il s'inspire des jardins des cloîtres. Il est divisé en espaces réguliers délimités par des treillages et des ouvrages de bois : l'herbularius (jardin des plantes), l'hortus (potager), le pomarius (verger) et le jardin d'agrément.

Vend 18h30-19h30 : « Apéro concert jazz trio Akagera ». En 1981, le trio Humair-Jeanneau-Textier sortait l'album Akagera issu de la bande originale du documentaire animalier éponyme. 40 ans plus tard le trio Akagera rend hommage à leurs illustres aînés en jouant un Afro-Jazz contemporain puisant ses influences dans la musique africaine (Akagera est le nom d'une réserve naturelle au Rwanda, à la frontière tanzanienne) mais aussi dans le jazz et la musique dite répétitive. Forts de leur instrumentation atypique, Stéphane Montigny au trombone basse, Benoit Lavollée aux marimba et vibraphone et David Georgelet à la batterie proposent un son original dans le paysage du jazz européen.

Sam 14h30-16h30 : « Les sons au jardin ». Animation sur la biodiversité et la captation des vibrations et des sons de la faune et de la flore (tous publics).

Dim 15h-16h : chasse au trésor sur les insectes du jardin.

Ces trois animations sont gratuites et sur inscription au 05 55 93 29 66.

## Espartignac

### Arboretum Al Gaulhia

1125 route de l'Arboretum

06 82 23 53 94 ou 05 55 73 21 53

www.arboretum-algaulhia.net



Jardin remarquable



© Arboretum Al Gaulhia

Composé d'une mosaïque de milieux dont, tourbière, plans d'eau, prairie arborée et bois, l'arboretum présente une grande diversité botanique avec plus de 900 variétés d'arbres et d'arbustes dont certains classés « Arbre remarquable de France ». D'autres sont rares, voire en voie d'extinction. Quarante espèces de bambous, une collection de graminées et de fougères ainsi qu'une grande variété de plantes aquatiques dont des nymphéas et des lotus participent à l'ambiance du lieu.

Vend, sam et dim 14h30-19h : visite libre. Accueil préalable des visiteurs pour une présentation du lieu et de son histoire et remise d'un plan de visite. Possibilité d'une visite audio-guidée à partir de son

téléphone portable. Des panneaux pédagogiques sur le thème de l'arbre et de la biodiversité, sont disposés tout au long du parcours.

Entrée : 4€, gratuit pour les -12 ans accompagnés.

## Lagraulière

### Jardin de Lacombe

Lacombe

05 55 73 71 01 – Gratuit – Ouverture exceptionnelle

Soutenu par de hauts murs, le jardin de Lacombe a conservé ses structures anciennes des XVIII<sup>e</sup> et XIX<sup>e</sup> siècles (platane, ifs pluricentennaires, massifs d'arbustes entourés de buis taillés). Des espèces rares sont plantées au fil des années. Des genévriers ont été taillés en nuages. La poésie est entrée dans le jardin par Paule Marie Duquesnoy, et la sculpture par son fils Marc qui sait donner forme aux forces déjà présentes.

Sam et dim 14h-18h : visite libre. Sam et dim à 15h : visite par la propriétaire sur l'histoire du jardin et des différentes espèces d'arbres et de plantes qu'on y rencontre. Entrée gratuite.

Sam à 15h : excursion poétique et sonore avec Marie Limoujoux, artiste diplômée de la Villa Arson, les Beaux-Arts de Nice, co-directrice de Viziradio, et membre fondatrice du collectif Wonder (<https://viziradio.com> – <https://lewonder.com>).

Performance de 20 minutes où l'artiste lit une sélection de poèmes qu'elle assemble pour créer une narration. Sa lecture est accompagnée d'une création sonore issue de ses enregistrements. Une invitation à ouvrir ses oreilles, à s'abandonner dans l'écoute et à rêver. Participation libre à la corbeille.

## Latronche

### **Jardin des Bois**

Le Braud

05 55 46 18 17 ou 06 71 18 85 06



**Jardin remarquable**

Niché au cœur d'un bois près des gorges de la Dordogne, ce jardin propose une atmosphère paisible faite de jeux d'ombres et de lumières créés par les arbres et les arbustes naturels ou plantés. Un cheminement autour de trois pièces d'eau approvisionnées par des sources naturelles, une grande diversité de vivaces aux feuillages colorés et d'arbustes apporte légèreté et romantisme au site.

Vend 18h30-20h : faites une pause patrimoniale et gustative lors d'une courte visite suivie d'une dégustation de produits locaux au moment de l'apéritif et découvrez le Jardin des bois sous le signe d'une nature exotique en forêt corrézienne... (nombre de places limité, sur inscription au 05 87 31 00 57 ou à [pah@payshauteccorrezeventadour.fr](mailto:pah@payshauteccorrezeventadour.fr)) (5€, gratuit pour les -12 ans).

Sam et dim 10h-19h : visite libre avec échanges concernant les connaissances botaniques, les méthodes de création et d'entretien du jardin (gratuit).

## Saint-Fréjoux

### **Jardin d'Arsac**

1 Arsac

06 33 62 86 99 - [jardindarsac.canalblog.com](http://jardindarsac.canalblog.com)



**Jardin remarquable**

Gratuit

Créé en 1985 à quatre mains par des jardiniers amateurs passionnés, ce jardin est le reflet de la campagne environnante de Haute-Corrèze : simple et apaisant. Ici tout semble naturel grâce aux plantes choisies et à celles qui se sont invitées. Conçu dans un camaïeu de gris, vert et bleu, il présente treize scènes paysagères se situant de part et d'autre d'un parterre central bordé de buis et un étonnant jardin d'inspiration japonaise.

Sam et dim 10h-20h : visite libre avec petits panneaux numérotés de 1 à 13 pour découvrir les différentes zones du jardin. Dans le thème 2023 des Rendez-vous aux Jardins, des mobiles sonores seront créés et à découvrir au fil de la déambulation.

Sam et dim à 15h30 : visite guidée.

## Saint-Setiers

### **Parc arboretum de Saint-Setiers**

06 78 46 64 01

Le parc arboretum de Saint-Setiers s'est développé progressivement depuis plusieurs générations. En 1996, M. et Mme Nadalon décident d'ouvrir le parc à la visite. Ici plus de 130 espèces d'arbres, résineux et feuillus, jeunes ou pluricentennaires et de nombreux massifs de fleurs offrent une promenade romantique où les cinq sens sont en éveil.

En 2021, Guy Guenroc, passionné par les arbres, reprend le site et décide de s'inscrire dans la continuité historique de ce parc « très nature ». Après des travaux de remise en état, l'arboretum ouvre de nouveau ses portes en 2022. Le parc se visite toute l'année, car chaque arbre, chaque espèce de fleur a son moment de gloire.

Vend, sam et dim 8h30-19h : visite libre.

Vend, sam et dim à 10h et à 15h : visite commentée (d'une durée maximum de 2h). « Balade des cinq sens » à la rencontre des arbres et des fleurs du parc arboretum, agrémentée de séquences musicales itinérantes.

Entrée : la participation financière est libre pour la visite et pour la visite commentée.

## Saint-Sornin-Lavolps

### *Jardin du Puy du Lys*

5 impasse du Puy du Lys

06 04 44 51 27

Gratuit

Dominé par la forêt domaniale de Pompadour, le jardin du Puy du Lys offre au regard une pléiade de camélias, d'innombrables graminées qui se balancent au gré du vent. Le parfum des multiples variétés de rosiers et de menthes embaume les lieux de juin à octobre. Des arbres méconnus nous surprennent au détour des petits sentiers agrémentés de dizaines de vivaces. Plus loin, le bassin japonisant, avec sa collection d'érables, retient notre attention.

Vend 15h-17h, sam et dim 9h-18h : visite commentée du jardin en compagnie de la propriétaire ou visite libre avec un plan.

## Saint-Ybard

### *Parc de Meyrignac*

Meyrignac

06 71 39 54 69 ou 05 55 73 16 64

Gratuit – Ouverture exceptionnelle

Créé vers 1880 par Ernest de Beauvoir, ce parc paysager est présent dans l'œuvre de sa petite fille, Simone de Beauvoir « Mémoires d'une jeune fille rangée (1958) » : cascades artificielles, fleuries de nénuphars, rivière anglaise, cèdres ou wellingtonias, hêtres pourpres, arbres nains du Japon, saules pleureurs, magnolias et araucarias, feuilles persistantes et feuilles caduques, massifs, buissons, fourrés...

Dim 15h-19h : visite libre ou visite guidée de ce jardin d'auteur par les propriétaires, petits neveux de Simone de Beauvoir. Des intermèdes musicaux ponctueront la déambulation dans le parc.

## Saint-Yrieix-le-Déjalat

### *Jardin du Centaure*

1 Ampouillage

05 55 93 93 79 ou 06 51 20 44 04

[www.jardin-du-centaure.fr](http://www.jardin-du-centaure.fr)

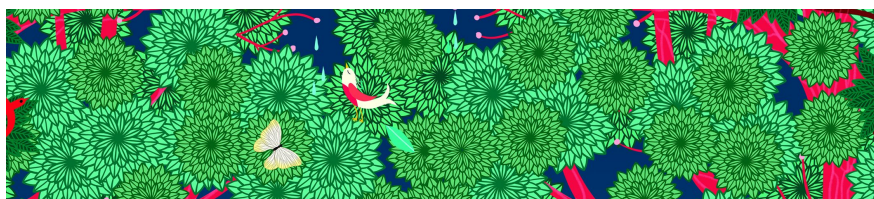
Gratuit

Le jardin botanique du Centaure est en partie consacré aux plantes médicinales d'Hildegarde de Bingen (XII<sup>e</sup> siècle) et à la mythologie. Création d'un jardin-forêt et possibilité de parcourir les cultures de plantes médicinales en permaculture. En 2020, une pergola en osier vivant a été installée dans le jardin botanique.

Sam 10h-12h/14h-18h : visite libre à la découverte des plantes médicinales et au métier de paysan-herboriste.

Visite du jardin botanique, des cultures de plantes médicinales et du séchoir permettant d'apprécier la richesse du monde végétal au travers d'histoires et d'anecdotes.

Posez-nous des questions sur les usages populaires des plantes locales, sur l'agriculture bio, sur la cueillette et nous irons à la rencontre les plantes des sorcières !



## Ségur-le-Château

*Parc agricole et paysager du Chédal*

Le Chédal

06 72 51 62 79



Jardin remarquable

Gratuit

Situé à l'orée du village médiéval de Ségur, ce parc a été arboré entre 1860 et 1880, comme en témoignent le Sequoiadendron giganteum et le Thuja plicata 'zebrina'. Après les dégâts de la tempête de 1999, Marc Boisseuil fit planter 200 chênes venus du monde entier. Le visiteur pourra également découvrir une cabane dans un arbre, une tour néo-gothique, des sculptures contemporaines, un kiosque, une volière du XIXe siècle, un petit château en ruine...

Sam et dim 10h30-12h30/14h30-18h : visite scolaire, libre ou guidée. Promenade commentée et circuit autour des « fabriques ».

## Sérandon

*Jardin Grelinette et pinceaux*

1 rue Le Moulin de Barrier

05 55 95 00 42

[www.amwagnier.fr](http://www.amwagnier.fr)

Gratuit – Première participation



© Jardin Grelinette et pinceaux

Ce jardin campagnard, organisé en chambres de verdure aux ambiances tantôt soignées, tantôt boisées et sauvages, est émaillé de constructions en rocaille de ciment et d'œuvres picturales de la jardinière. La promenade permet la découverte de points d'eau et de coins propices au repos pour terminer la visite dans la fraîcheur des rives d'un étang aux multiples reflets.

Vend, sam et dim 10h-19h : visite libre.

## Tudeils

*Le jardin de la Grange Rubato*

355 impasse de Combecharde

07 68 37 38 79 – [www.facebook.com/LaGrangeRubato](https://www.facebook.com/LaGrangeRubato)

À l'orée d'un bois, Cortese, pianiste, a créé un jardin d'une centaine de roses, avec une prédilection pour les musiciennes... dans un espace respectueux de la nature et de la biodiversité. L'artiste propose régulièrement, dans La Grange Rubato, des concerts de musique classique suivis de réceptions et de visites au jardin.

Dim 15h-17h : le musicien Cortese ouvre son jardin de collection où roses, pivoines, érables japonais et essences rares jalonnent le parcours. Promenade et flânerie au programme en écoutant piano, violoncelle et handpan, célébrant la Nature et la Culture.

Participation libre au chapeau.

## Tulle

### **Parc de la Préfecture**

Place Roosevelt

[www.correze.gouv.fr](http://www.correze.gouv.fr)

Gratuit – Ouverture exceptionnelle

Parc paysager attenant aux bâtiments de la préfecture de département avec une cinquantaine d'essences arborées âgées de 50 à 200 ans : cèdres du Liban, tulipier de Virginie, gingko biloba, ptérocaryas, séquoia...

Dim 14h-18h : visite libre (pièce d'identité obligatoire).

## Varetz

### **Les Jardins de Colette et leur labyrinthe**

1119 route de Roland Garros

05 55 86 75 35 – [www.lesjardinsdecolette.com](http://www.lesjardinsdecolette.com)

Les Jardins de Colette proposent une escapade unique et ludique pour tous les âges ! Visitez des jardins hors du temps pour retomber en enfance, jouer, éveiller ses sens sur les pas de l'écrivain Colette. Au fil du parcours, découvrez six jardins thématiques, une dizaine de jeux XXL et un labyrinthe géant en osier tressé où il faut résoudre des énigmes.

Vend 9h-12h : retrouvez le plateau de radio France Bleu à l'occasion des 150 ans de la naissance de la célèbre écrivaine Colette. La matinée sera dédiée à « Colette et la Corrèze » et l'enregistrement se fera en direct des jardins. Pour l'occasion, de nombreux intervenants prendront part à l'émission.

Sam et dim 10h-18h : visite libre.

Sam 15h-16h : « Plantes et insectes, une conjugaison à imaginer », rencontre avec Dominique Gaudefroy (réservation conseillée au 05 55 86 75 35).

Sam à 16h et dim à 14h30 : visite guidée pour en savoir un peu plus sur la création du parc et la trépidante vie de la célèbre écrivaine Colette.

Dim 14h30-16h : atelier de création végétale animé par Joëlle Berestoff, pour les enfants (8 à 12 ans) (inscription obligatoire au 05 55 76 75 35).

Dim 16h-17h : visite-rencontre avec le jardinier en chef des Jardins de Colette (réservation conseillée au 05 55 86 75 35).

Entrée : 9,50€ tarif plein adulte et de nombreux tarifs réduits suivant les âges et situations.