

Programme de la Charente-Maritime

Les horaires et tarifs signalés dans ce programme sont donnés suivant les informations transmises par les propriétaires ou gestionnaires des jardins au 22 mai 2023.



Saint-Porchaire – Parc et jardins du château de la Roche Courbon © Anne CHOPIN

60 jardins ouvrent leurs portes en Charente-Maritime

Quelques chiffres

16 premières participations
23 ouvertures exceptionnelles
45 jardins ouverts gratuitement

3 jardins protégés au titre des Monuments historiques
6 jardins labellisés Jardin remarquable



**PRÉFET
DE LA RÉGION
NOUVELLE-AQUITAINE**

*Liberté
Égalité
Fraternité*

Contact *Rendez-vous aux jardins en Nouvelle-Aquitaine*

DRAC Nouvelle-Aquitaine – Site de Poitiers
Stéphanie BÉRUSSEAU
06 69 70 90 80
stephanie.berusseau@culture.gouv.fr

La Brousse

Les Jardins de La Brousse

52 rue de l'Océan, Reigner

06 58 47 90 79

Première participation – Ouverture exceptionnelle

L'association Les Jardins de la Brousse a pour objet d'éduquer à l'environnement adultes et enfants, et de créer du lien social notamment par le partage de connaissances.

Des ateliers intergénérationnels variés, réservés aux adhérents à jour de leur cotisation sont proposés :

- apprendre les principes de la permaculture,
- tendre vers l'autonomie alimentaire,
- recycler des objets, des fournitures ou du matériel afin de limiter le gaspillage et faciliter leur réemploi,
- favoriser le rapport à la nature
- créer des jardins mandala.
- connaître les plantes sauvages comestibles, des légumes peu connus, les plantes médicinales...

Sam et dim 14h-19h : visite découverte du jardin pédagogique de La Brousse (prix libre, départ de visite commentée à chaque heure, inscription recommandée au 06 58 47 90 79).

Burie

Le Clos de Maïs

2 rue de la Fontaine

05 46 94 92 05

Gratuit

Au cœur du bourg, proche d'un lavoir orné d'une belle sculpture, le Clos de Maïs se dévoile après avoir franchi le portail d'entrée. Au fil d'une promenade, guidée ou non par les propriétaires jardiniers, ce jardin secret comporte près de quarante clématites, une centaine de rosiers, plusieurs érables japonais, des arbustes à fleurs et de multiples vivaces. L'ambiance est anglaise, avec parfois une touche japonisante... sans oublier un potager généreux et parfois insolite.



Le Clos de Maïs © DRAC

Vend 9h30-10h/12h30-17h, sam 12h30-17h et dim 15h30-19h30 : visite contée par les propriétaires évoquant la création du jardin et ses évolutions depuis 1973.

Jardin d'Anne Machefert

17 rue de Mansac

09 71 37 32 03 – Gratuit – Première participation

Ce jardin créé il y a une dizaine d'années propose de nombreuses plantes aromatiques et médicinales. La déambulation permet la découverte de nombreux carrés où sont installées les végétaux. Des arbustes rares à fruits, côtoient des arbustes médicinaux et des petits fruits. Les plantes indigènes comestibles ponctuent la visite et accompagnent de nombreux rosiers et des pivoines arbustives. Ici, les papilles sont en éveil.

Vend 15h-19h, sam 10h-12h/14h-21h et dim 10h-12h/14h-18h : visite libre du jardin, échanges avec la jardinière. Le jardin est ouvert à la visite le samedi jusqu'à 21h pour une visite nocturne avec des lanternes solaires. Le dimanche, un goûter sera offert.

Une petite plante sera offerte à chaque famille dans la limite du stock disponible.

Celles

Jardin de Vie

34 rue de l'Ancienne Forge

05 46 49 53 04



Jardin remarquable

Gratuit



Jardin de Vie © DRAC SB

Le Jardin de Vie est d'abord un outil pédagogique..., pas sur les plantes, mais sur la vie, toute la Vie ! dans toutes ses dimensions avec toutes ses valeurs. Basé sur les 5 sens, il permet aux enfants un apprentissage actif et il est devenu au fil des années la seconde salle de classe de l'école maternelle de Celles. Une visite émouvante assurée !

Vend 9h-19h, sam 9h-14h/18h-20h et dim 12h-19h : visite libre.

Sam à 14h et 16h et dim à 10h : visite guidée par les enfants, les parents, les enseignants (selon les horaires) pour aider le visiteur à appréhender les diverses facettes du jardin (station météo, table d'orientation, cadran solaire, observatoire à oiseaux, abri à insectes géant, pergola musique, classe dehors...) ainsi que leur fonctionnement pédagogique. Exposition du travail réalisé tout au long de l'année scolaire autour du jardin, le projet pédagogique de l'année, l'historique du jardin.

Cette année, la classe prépare un livre documentaire sur la faune du jardin avec l'aide d'une illustratrice. Ce projet en cours sera présenté et expliqué au public.

Chaillevette

Domaine de Chatressac

23 rue des Marais Salants

05 46 36 66 70

www.facebook.com/ateliersdelaGarenne/

Ouverture exceptionnelle

Dans cet ancien domaine protestant de capitaines de navires du XVIII^e siècle, des bâtisseurs d'aujourd'hui : architectes, artisans, paysagistes, jardiniers, médiateurs culturels, vivent, travaillent et restaurent ce lieu depuis 30 ans. Situé en presqu'île d'Arvert, cet écrin de nature de six hectares, accueille une architecture traditionnelle et contemporaine au cœur d'espaces variés : patios végétalisés de caractère, cours minérales, serre, bûcher, verger, potager en permaculture, viviers, claires... De nombreuses espèces d'arbres et de plantes, de fruitiers et de bambous mais aussi des plantes exotiques.

Sam et dim 15h30-20h : « Habiter l'espace, l'art des bâtisseurs ». Circuit pour une invitation à la contemplation. Vos oreilles vous conduiront, vos yeux s'ouvriront... Vous ne regarderez plus, vous verrez. Découverte de cet écosystème qui va de la terre à la mer pour une aventure de création aujourd'hui. Avec la participation de jeunes musiciens de la presqu'île d'Arvert et de la région, selon les heures.

Entrée : 2€, gratuit -12 ans.

La Chapelle-des-Pots

Jardin ouvert de La Chapelle des Pots

Route de Chaniers

06 76 76 04 88

incroyablescomestiblesaintes.wordpress.com/

Gratuit – Première participation

Le jardin ouvert de La Chapelle des Pots est né d'un partenariat entre l'association « Incroyables Comestibles Saintes » et la mairie. Il est ouvert toute l'année à toutes et à tous. Chaque citoyen peut donc librement venir planter et récolter des fruits et des légumes et partager ses connaissances avec d'autres. Cette démarche vise à accompagner la transition alimentaire des territoires, le respect et le développement de la biodiversité, ainsi que le renforcement du lien social entre les générations.

Sam 14h-17h : ateliers autour de la permaculture permettant de découvrir les pratiques et leurs vertus. Des visites dans les autres jardins similaires de la ville de Saintes sont également prévues. Venez donc échanger des graines, sentir et goûter les aromates, fruits et légumes que le potager peut nous proposer.

Le Chay

Jardin du Riollet

Route des Trois Ponts

06 50 65 54 30

www.jardinduriollet.fr



Jardin remarquable



Jardin du Riollet © Jacky Tantin

C'est en 1996 que débute la création de ce jardin avec la plantation de nombreux arbres. Au fil des balades et des rencontres, la collecte de graines, de boutures de plantes ainsi que le recyclage de différents matériaux ont permis de créer ce jardin à la fois naturel et travaillé. Les bancs en bois flottés, la terrasse au bord de la rivière et les bosquets de bambous donnent envie de rester flâner.

Vend, sam et dim 9h-19h : déambulation libre dans les jardins. Tarifs : 8€, 4€ pour les 12-16 ans, gratuit -12 ans.

Courçon

Le petit jardin bleu

1 rue Va Partout

05 46 00 09 38

Gratuit – Première participation – Ouverture exceptionnelle

Ce petit jardin de village présente un ensemble de plantes vivaces et annuelles en pots. Sa décoration atypique permet de voir la vie en bleue.

Sam et dim 10h-18h : dans un jardin intime et sur fond musical, les œuvres d'un peintre et d'un écrivain illustrateur sur le marais poitevin seront exposées (en lien avec le chemin d'artistes dans le village).

Le jardin de Nicole

22 rue de la Potence

05 46 01 65 69

Gratuit

Ce jardin très arboré est composé de massifs de vivaces, d'un potager, d'un bassin et d'un poulailler.

Sam et dim 10h-12h30/14h-18h30 : visite libre du jardin et exposition d'artistes en partenariat avec la deuxième édition du « Chemin d'artistes ».

Sam à 16h : spectacle de danse par les élèves du studio 8.

Le jardin de Nathalie

8 rue Georges Clemenceau

Gratuit – Première participation – Ouverture exceptionnelle

Aménagement japonisant devant la maison.

Sam et dim 10h-12h30/14h-18h : visite libre, exposition de succulentes et exposition d'artistes dans le cadre de la deuxième édition des Chemins d'artistes.

Jardin de Madeleine & Jean-Claude

1 bis rue des Ouches

06 98 38 02 97

Gratuit – Première participation – Ouverture exceptionnelle

Clos, ce jardin de particulier présente en différents endroits des aménagements paysagers avec plusieurs variétés d'arbres. Derrière un massif se découvre le potager de la maison tandis qu'une petite rivière accompagne la piscine.

Sam et dim 10h-18h : visite du jardin accompagnée d'une exposition de peintures et de réalisations en points de croix et tournages sur bois.

Village de Courçon

Gratuit – Première participation – Ouverture exceptionnelle

Sam et dim 10h-18h : promenade artistique au cœur des jardins de Courçon : 43 exposants (peintures, sculptures, photos, ferronnerie d'art, poteries, mosaïques, bois flottés, pliage 3D, broderie, gravures sur bois, cartonnages, patchwork, créations textiles, huiles essentielles) répartis dans 22 jardins.

Une fresque murale sera réalisée en direct par des graffeurs.

Organisé par le comité d'animation courçonnais.

Dampierre-sur-Boutonne

Parc et jardins du château de Dampierre

10 place du Château

05 46 24 02 24

www.chateaudampierre.fr

Le parc et le jardin du château de Dampierre se déploient sur un ensemble de cinq îles encerclées par la rivière Boutonne. D'un pont à l'autre, le promeneur découvre des parterres à la française, un labyrinthe, un petit parc à l'anglaise et un bois régulier planté de peupliers. Célèbre pour ses jardins à la Renaissance, Dampierre a su préserver l'authenticité de la nature qui l'entoure conjugée à des aménagements paysagers contemporains qui rendent le lieu enchanteur et intemporel.

Sam et dim 10h30-18h30 : possibilité de pique-niquer dans le parc. Buvette sur place. Brocante organisée par les amis du château.

Programme détaillé :

Sam entre 10h45 et 12h30 : animation « Les oiseaux chantent ». Visite à la découverte des chants des oiseaux à travers le domaine avec Gianni Enthelme.

Sam entre 14h et 17h : animation « Cap Jardins ! ». Parcours de jeux à destination des jeunes publics avec Cléopée Potin.

Sam à 17h : la visite des châtelains.

Dim à 10h45 : « L'Art du Jardin à la Renaissance ». Visite commentée de Cléopée Potin, historienne de l'art.

Dim de 15h à 18h : « Sur un Air de Venise ». Déambulation vénitienne et musicale dans les jardins avec costumes et masques.

Entrée : 6€ (1/2 tarif pour les -18 ans, étudiants, PMR, chômeurs). Gratuit pour les -4 ans et les membres de l'ACDB (Amis du château de Dampierre-sur-Boutonne).

Dolus-d'Oléron

La Cailletière

3 rue des Petits Moulins

05 46 75 32 36

cailletiere.org/

Gratuit

Le domaine agricole de la Cailletière, bâti au XVIII^e siècle, est devenu une colonie de vacances en 1950 et a été racheté par la mairie en 2008. Depuis 2014, la nouvelle équipe municipale a engagé une démarche collective et citoyenne pour transformer cet ensemble (prairie, maraîchage, corps de ferme et dortoirs) en lieu de vie pluriactivités et intergénérationnel ouvert à l'année.

Dim 10h30-17h : venez (re)découvrir en musique le domaine de la Cailletière bâti au XVIII^e siècle avec ses jardins et l'activité des bénévoles.

Essouvert

Jardin de Pomone

La Fayolle – Saint-Denis-du-Pin

05 46 32 32 38

www.lejardindepomone.fr



Jardin remarquable



Jardin de Pomone © Anne Chopin

Le jardin de Pomone présente l'essentiel des fruits comestibles de nos climats tempérés lors d'un parcours culturel et paysager. Consommé au néolithique ou fruit du futur, venant de Chine ou d'Asie mineure, demeuré sauvage ou depuis longtemps domestiqué..., le fruit nous rappelle son lien privilégié tissé avec l'homme au fil du temps, de la géographie et de la botanique.

Sam et dim 10h-12h/15h-18h : visite libre. Sam et dim à 16h : promenade contée au cœur d'un jardin paysager à la découverte d'une centaine d'espèces fruitières comestibles. Le thème de la musique sera offert avec le chant des oiseaux, des fontaines, des grenouilles et du vent dans les arbres fruitiers... (7€, 4€ pour les enfants).

Ferrières

Les Jardins d'Arts Express (ancienne gare de Ferrière-d'Aunis)

23 rue de la Gare

06 78 07 57 81 – Gratuit – Première participation

Ce jardin présente différents espaces dédiés à la nature avec une parcelle travaillée en permaculture, des arbres fruitiers, des animaux... Les structures d'un ancien dancing permettent de présenter des déambulations théâtrales, et d'accueillir des expositions de créateurs sur le thème du jardin, des cours de yoga, des ateliers de fabrication de nichoirs. Présence de stands : librairie nature, pépiniériste.

Sam et dim 9h-20h : visite libre. Atelier de fabrication de nichoirs pour les enfants, exposants créateur nature et bien-être, déambulation théâtrale dans le potager, librairie ambulante (livres sur la culture des plantes, etc). Explications de la permaculture par un professionnel. Étiquetages des arbres.

Genouillé

Jardin du hameau de Montifaud

1 route de Montifaud

05 46 67 15 10 ou 06 32 94 08 49

Gratuit

Dans ce jardin familial et vivrier se côtoient tomates, salades, potimarrons, roses, thym, menthes, papillons et autres gnomes. Ce jardin sur paille est divisé en 14 parcelles. Harmonie et sérénité vous invitent à vous poser ici pour une belle découverte et une rencontre avec Philippe qui vous parlera de sa passion pour le sol et la terre. Laissez-vous surprendre par un discours peu commun.

Vend, sam et dim 9h-19h : visite libre. Échange avec Philippe qui fera parler la terre et ses habitants.

Le Grand-Village-Plage

Maison éco-paysanne

7 boulevard de la Plage

05 46 85 56 45 – www.maison-eco-paysanne.fr/

La Maison éco-paysanne est un site consacré à l'architecture oléronaise et à l'éco-construction. L'ancienne ferme se compose d'une maison d'habitation, de granges et chais, réhabilités par des chantiers participatifs. Le jardin, encerclé par un muret de pierres sèches, abrite des plantes aromatiques et médicinales, ainsi que des plantations récentes adaptées au terrain sec. Des vignes de variétés anciennes et de généreux figuiers animent les murailles.

Dim 14h-18h : démonstrations, animations tressage nature par Céline Matthews avec réalisations de plusieurs modèles de tontines (structures en osier) pour faire grimper des plantes.

Dim 15h-16h : « Intima Natura », création sonore d'Anthony Carcone. La création d'Anthony Carcone, artiste sonore, s'inspire de récentes recherches en bioacoustique végétale. L'artiste collabore avec le CNRS et imagine une musique produite à partir des fréquences émis par les plantes de la Maison éco-paysanne suggérant ainsi un jardin sonore artificiel relaxant.

Dim 16h-17h : diffusion du concert Birds of Silence par l'artiste sonore Anthony Carcone. Les populations d'oiseaux s'éteignent à une « vitesse vertigineuse ». Selon les études du CNRS et du Muséum d'histoire naturelle de Paris, certaines espèces ont perdu un individu sur trois en quinze ans. Notre espace sonore se transforme de manière imperceptible avec la diminution des oiseaux. Si les chants des oiseaux sont appelés à disparaître, combien de temps resteront-ils encore dans nos imaginaires ? L'installation électroacoustique « Birds of Silence » propose l'écoute du chant de certaines espèces aujourd'hui en voie d'extinction. Elle fait resurgir la multitude de leur présence tout autour de nous telle qu'elle existait il y a encore 30 ans.

Tarif réduit pour tous : 3€.

Hiers-Brouage

Jardin de l'Espace Champlain

16 rue Champlain

05 46 85 80 60

www.brouage.fr/

Gratuit – Première participation – Ouverture exceptionnelle

« Une exposition pousse et prend racine dans le Jardin de l'Espace Champlain. Errons dans les matières et leurs bruissements, pieds et mains nus. Les oreilles s'endorment et s'éveillent, nous veillerons le bruit des flaques, nous (nous) cacherons pour surprendre celui des escargots. Les tout-petits nous entraînent dans l'enfance, et dans cet état d'explorateur qui écoute, attend et s'émerveille. En mains, chantepleures et appeaux. À l'oreille, le jardin. »- Sidonie Rocher-

Vend, sam et dim 10h30-18h : Installation de l'exposition « Le Souvenir des Flaques » par Sidonie Rocher.

<https://www.sidonierocher.com/>

Jardin Brouage / Nouveau-Monde

1 rue du Port

05 46 85 80 60 – www.brouage.fr/

Gratuit – Première participation – Ouverture exceptionnelle

Le Jardin Brouage / Nouveau-Monde a été recréé au même emplacement que le Potager de l'Intendant de l'Arsenal de la place forte de Brouage. Tel un jardin des retours de voyages du Nouveau-Monde, il donne à voir des variétés de simples du territoire du Québec comme du marais de Brouage...

Sam 16h-18h : « Goûter-vernissage au jardin » de l'exposition Voix et fragilités des mondes. Temps fort pour rencontrer l'artiste Jephon de Villiers, créateur des sculptures / fragments nature à voir en visite libre dans la Tonnellerie.

La Jarrie

Arboretum de La Jarrie

Rue de la Providence

05 46 35 80 27 – www.lajarrie.fr

Gratuit – Première participation

L'aménagement de l'arboretum est le fruit d'un travail et d'une réflexion de longue haleine. Parce que ce travail ne portera véritablement ses fruits que dans quelques décennies, il est à la fois ambitieux et peu spectaculaire à court terme.

Cependant, c'est un réel havre de verdure qui est né à La Jarrie et qui sera bientôt l'épicentre de nombreuses manifestations, rencontres et de temps de détente.

Sam 11h-13h : balade commentée et animations à la découverte de l'arboretum de La Jarrie.

Le Treuil Chartier

Gratuit – Première participation – Ouverture exceptionnelle

Sam 10h-12h : pour la première année, La Jarrie s'inscrit à la manifestation nationale, en faisant ouvrir à titre exceptionnel la propriété privée de la famille Magnan.

En juillet dernier, leur chêne vert de plus de 400 ans y était labellisé « Arbre Remarquable de France » par la prestigieuse association A.R.B.R.E.S.

André Guyot, référent de Charente-Maritime de cette association vous accueillera au Treuil Chartier pour vous présenter les différentes variétés d'arbres du site.

Les services techniques de la mairie vous remettront gracieusement des plants afin de verdir votre jardin ou vos bacs (dans la limite des stocks disponibles).

Jonzac

Serre tropicale des Antilles de Jonzac

Zac du Val de Seugne

07 88 09 65 11 – www.antillesdejonzac.com

Gratuit

Sous le dôme des Antilles de Jonzac, à une température minimale de 23°, s'étend une végétation exotique luxuriante. Ce jardin exotique compte des dizaines d'espèces de plantes tropicales telles que les orchidées, hibiscus, ananas et autres plantes d'exception. Une balade inédite dans un écrin de verdure, de senteurs et de couleurs qui saura enchanter tant le jardinier amateur que le jardinier expérimenté. Une nature tropicale, sauvage, visitable toute l'année au cœur de la Haute-Saintonge.

Vend, sam et dim 10h30-17h30 : visite libre et exposition/décoration éphémère sur le thème de la Musique Végétale. Entrée libre – sur inscription si visite scolaire le vendredi (10h30 et 15h).

Jardin Partagé

26 avenue Joffre

06 88 41 35 56 ou 06 32 06 51 74

Gratuit

Ce jardin clos de murs situé en centre-ville est un potager où des jardiniers amateurs se retrouvent chaque semaine pour découvrir le jardinage dans un esprit convivial. Le jardin est cultivé de manière collective avec partage de la production (légumes, fruits).

Vend 9h-12h/14h-17h et sam 10h-18h : exposition sur l'historique du projet & échanges sur les pratiques culturelles et le fonctionnement du jardin.

La journée du vendredi est réservée aux scolaires, chaque enfant découvre l'organisation et la vie du jardin et repart avec la bouture qu'il a réalisée.

Samedi : accueil tout public par les membres de l'association.

Jardin des Douves

Galleries Noires

05 46 48 49 29

Gratuit

Le Jardin médiéval des Douves de Jonzac, créé en 2014 par les Amis de Jonzac, se niche près des douves de l'ancien château du XIe siècle détruit pendant la guerre de Cent Ans. Dans ce petit jardin clos poussent 118 plantes réparties dans neuf carrés en damier, entourés de plessis d'osier tressés manuellement.

Sam et dim 14h30-17h30 : visite commentée. Les membres de l'association Les Amis de Jonzac vous feront découvrir le fruit de leur passion. La visite du jardin sera accompagnée de notes de musique : présence d'Emmanuel Lahoz, harpiste, le dimanche (samedi en cours de programmation).

Mosnac

Jardins du château de Favières

23 rue de Favières

06 72 94 89 36 – chateaudefavieres.com

Gratuit

Situé au sein d'un domaine datant du début XVIIe siècle, le parc se compose de différents espaces, jardin paysager et espace forestier accueillant de manière pérenne des installations et des sculptures contemporaines.

Vend, sam et dim 10h-12h/14h-18h : visite libre, installation sonore, parcours et découverte botanique, contes Kamishibaï, poésie sonore, sculptures sur bois et céramiques.

Nantillé

Jardin de Gabriel

Chez Audebert – Route départementale 129

05 49 36 30 05

www.inventaire.poitou-charentes.fr/le-jardin-sculpte-de-gabriel-albert

Gratuit

Collection unique d'art insolite de 420 sculptures réalisées par Gabriel Albert. Hommes célèbres, figures régionales, animaux, créatures de rêve peuplent le jardin de cet artiste singulier. Aujourd'hui inscrit au titre des Monuments historiques, le Jardin de Gabriel ne cesse d'étonner et suscite la curiosité des passants et des spécialistes de l'art brut.

Sam 10h-12h30/14h-19h et dim 10h-12h30/14h-17h30 : visite libre ou guidée permettant de découvrir le parcours hors du commun de Gabriel Albert, de dévoiler ses techniques de fabrication et ses sources d'inspiration, de visiter son jardin sculpté, sa maison et son atelier et de présenter les travaux de restauration engagés récemment.

Sam à 21h : spectacle « Secrets et mystères du Jardin de Gabriel », par la Comédie de l'Éperon de Saint-Jean-d'Angély, évocation sensible, en mots et en chansons, du parcours et de l'œuvre de Gabriel Albert (durée : 1h15 – gratuit).

Nieul-sur-Mer

Jardin de La Borderie du Gô

22 rue de l'Océan

06 34 45 81 57

www.laborderiedugo.com/

Gratuit – Première participation – Ouverture exceptionnelle

Venez découvrir l'ambiance des jardins de La Borderie du Gô, une maison d'armateurs rochelais du XVIIe siècle nichée au centre de Nieul-sur-Mer, à deux pas de La Rochelle.

Dim 10h-19h : visite libre et découverte des statues de l'Atelier Campo dans la propriété. Dim à 17h : concert dans le jardin par l'Ensemble de Clarinettes de l'Orchestre d'Harmonie de la Ville de La Rochelle.

Port-d'Envaux

Parc du château de Panloy

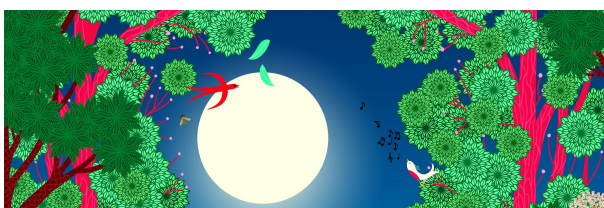
3 Domaine de Panloy

05 46 91 73 23 – www.panloy.com

Situé en bord de Charente, le parc de Panloy est constitué de vastes espaces très différents (espaces en pelouse et fleurs, espaces boisés parcourus de canaux, prairie sèche...). Aujourd'hui, ce lieu est un espace naturel préservé géré en collaboration avec des associations de protection de l'environnement (Perennis / LPO). Un sentier nature valorisant la biodiversité permet de le parcourir.

Vend, sam et dim 14h-18h : découverte de la biodiversité dans le parc du château de Panloy. Activités enfants, animaux, visite libre du parc avec son sentier nature, ponctué d'animaux. En option, visite intérieure du château à tarif réduit (visite guidée d'une heure).

Entrée : 5€, 4€ pour les 4-14 ans.



Rioux

L'Azur Gardens et parc Naturel émoi

4 rue chez Chabot

05 46 93 17 82

www.creation-jardins-paysagiste-charente-maritime.com

Découvrez, dans un premier jardin de 20 ans, une ambiance méditerranéenne pour une gestion économe de l'eau, un entretien minimaliste et le ravissement du regard. Dans le second, beaucoup de nouveautés dans les constructions naturelles et des idées simples à retenir et à utiliser chez soi.

Vend et dim 9h-12h/14h-18h et sam 9h-12h/14h-19h : visite libre.

Entrée : 2€, gratuit pour les enfants.

Rochefort

Le potager du Roy – Jardin pédagogique de la Ville de Rochefort

Jardin de la Marine – Rue Toufaire

05 46 82 91 60 – www.ville-rochefort.fr

Gratuit

Le Jardin Potager du Roi, jardin historique, est actuellement un jardin pédagogique au centre de la Ville de Rochefort.

Vend 9h30-11h30/14h-15h30 : parenthèse sensible et poétique où les élèves, grâce à la conteuse Sophie Salleron, seront embarqués dans des histoires autour de la nature, des animaux et des jardins (durée 45 minutes – publics : élèves de CP au CM2) (inscription obligatoire auprès du service éducatif du Patrimoine de Rochefort au 05 46 82 91 69 – 4 créneaux possibles – 1 classe par créneau – du CP au CM2).

Vend 18h-19h : « Mon voyage dans les mers australes – lecture musicale ». Le capitaine de vaisseau Nicolas Baudin quitte le Havre en octobre 1800 pour le grand voyage aux Terres australes ordonné par le premier Consul, c'est un voyage hors du commun qui l'attend. Et pourtant totalement tombé dans l'oubli après sa mort à l'île de France (île Maurice) en 1803. Que s'était-il donc passé à bord du Géographe et du Naturaliste ? En compagnie de Benoît Armand, joueur de Didjeridoo qui réalise un habillage sonore, mélange de sonorité ancestrale et actuelle, et du texte de la guide-conférencière Maryse Vila-Cornellas. (Proposé par le Service du Patrimoine).

Sam et dim 14h-18h : visite libre pour flâner dans ce jardin pédagogique cultivé par les écoliers et le service des Espaces Verts de Rochefort (sans réservation).

Sam 10h30-12h : visite commentée « Le Jardin des Retours : un jardin en évolution ». Inauguré en 1991, le Jardin des Retours conçu par l'équipe du paysagiste Bernard Lassus est devenu une référence nationale et mondiale pour la création des jardins contemporains. Aujourd'hui, avec le changement climatique et l'évolution des usages, il est nécessaire de réinterroger la gestion et les aménagements du jardin, tout en gardant son esprit.

Découvrez, en présence de Michel Basse, guide conférencier, d'Eric Bourdajaud, responsable des espaces verts et de Laurent Dumas, chef de projet Grand Site Estuaire de la Charente-Arsenal de Rochefort, les enjeux et les évolutions de la gestion de ce jardin (visite proposée par le Service du Patrimoine et le service des Espaces Verts de la Ville de Rochefort et le service développements-projets de la CARO).

Sam 14h-17h : venez partager un moment convivial avec un ornithologue de la Ligue pour la Protection des Oiseaux (LPO) : jeu, conseils... (sans réservation).

Sam 14h-17h : parcours sonore avec un concert à la clé d'Azar alias Anthony Carcone. Il capte les sons du jardin et les retranscrit en notes. Concert conçu à partir du collectage des sons du jardin : plantes, branches, feuilles, bois, cailloux, insectes et oiseaux... Transfert du réel vers l'imaginaire (Proposé par le Service du Patrimoine) (sans réservation).

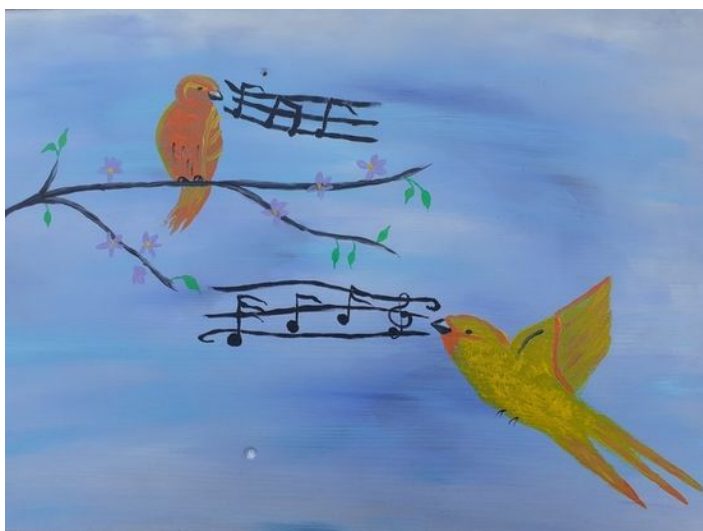
Dim 9h30-11h : visite du Jardin des Retours à deux voix par un guide-conférencier du Patrimoine et un guide de la Ligue pour la Protection des Oiseaux (Proposé par le Service du Patrimoine et la LPO).

Dim 16h-17h : contes au jardin. Un jardin est un lieu plein de mystères. Le lieu de la contemplation. Arbres, plantes, fleurs diffusent leur magie dans un jardin, on rencontre aussi des oiseaux, leur chant et leur musique. C'est dans ce lieu de toutes les rêveries que Sophie Salleron, conteuse, vous racontera des histoires où la nature a la part belle (1h – Proposé par le Service du Patrimoine – Rendez-vous au Potager du Roy).

Sauf indication contraire, toutes les animations sont sur réservation auprès du musée Hèbre au 05 46 82 91 60 ou à hebre@ville-rochefort.fr

Écho des jardins

Impasse du 11 Novembre
05 79 97 97 30
www.primevere-lesson.com
Gratuit



Écho des jardins - Animation "Les sens en éveil" © Fanny Gras

Depuis 2014, des habitants se sont investis dans un projet de jardins potagers partagés biologiques sur une parcelle conventionnée entre le centre socioculturel Primevère Lesson et Rochefort Habitat Océan. 33 parcelles familiales et 4 associatives permettent un accès à l'alimentation pour les habitants et sont un refuge LPO et un espace de biodiversité grâce notamment à la plantation d'arbres fruitiers. Des animations et chantiers y sont proposés tout au long de l'année.

Vend et sam 10h-17h : expositions de créations en lien avec la thématique « musiques du jardin », enregistrements, parcours sensoriel pour petits, espace de détente, de calme et d'observation invitant à rêver et à écouter.

Jardin d'Utopies

Ancienne école de Médecine Navale – 25 rue Amiral Meyer
05 46 99 59 57 – www.musee-marine.fr/ecole-de-medecine-navale-rochefort

Le musée national de la Marine a confié à l'association La Boussole, épicerie solidaire et acteur social majeur de Rochefort, la mise en œuvre et l'entretien du jardin de l'Ancienne école de médecine navale. Activité d'insertion, le Jardin d'Utopies est également en lien avec l'histoire de cette institution. Les plantes aromatiques et médicinales cultivées ici font écho au jardin botanique, autrefois géré par l'école, et aux voyages scientifiques autour du monde.

Vend, sam et dim 14h-18h : visite libre du jardin, échanges avec les jardiniers de l'épicerie solidaire La Boussole, vente de produits et de plantes, dégustation de produits cuisinés à base de plantes du jardin (gratuit).

Vend, sam et dim 10h30-12h/16h-17h30 : présentation d'ouvrages anciens issus du fonds de la bibliothèque en lien avec la botanique lors des visites guidées Officier de santé à l'Ancienne école de médecine navale. Tarifs, informations et réservation au 05 46 99 59 57 et à rochefort@musee-marine.fr.

La Rochelle

Jardin d'une ikebaniste

75 rue du Moulin Rouge

06 87 21 77 14 et 06 73 45 45 73 – www.ikebana-larochelle-sudouest.com

Gratuit – Ouverture exceptionnelle



Jardin d'une ikebaniste © Claude Morin

Jardin de ville créé par la propriétaire qui enseigne l'ikebana de l'École Ohara du Japon depuis 30 ans. Elle a été nommée présidente de Chapitre (reconnaissance officielle) en 2016 et Vice-Grand-Maître en 2021. Elle s'est inspirée des jardins visités, des paysages naturels vus lors de ses voyages mais aussi des principes fondamentaux de l'ikebana (équilibre des formes, harmonie des couleurs, notion du vide...).

Sam et dim 10h-12h30/14h-18h30 : exposition de céramiques réalisées par Franck Arnaud. Céramiste depuis 40 ans, il travaille des pièces uniques en grès ou porcelaine. Les cuissons longues (6 jours) en four à bois apportent des dépôts de cendres de braises et flammes qui laissent leurs empreintes.

Plusieurs voyages au Japon ont été déterminants dans son approche de la terre et du feu.

Sam et dim 10h-12h30/14h-18h30 : exposition dans l'atelier où se déroulent les cours, d'arrangements floraux réalisés par les élèves de l'École d'Ikebana Ohara La Rochelle. L'exposition présentera les principales formes et styles de l'École Ohara.

Sam et dim 10h-12h30/14h-18h30 : visite libre de ce jardin de ville créé par la propriétaire qui enseigne l'ikebana de l'École Ohara du Japon depuis 30 ans.

Jardin Eden Ouest

33 rue Thiers

06 82 62 68 97 – www.edenouest.com/

Gratuit

Cet hôtel particulier, bâti en 1745, est niché au cœur du quartier des anciennes forges de la ville, situé entre les anciennes murailles détruites après le siège de Richelieu en 1630 et les nouvelles fortifications encore visibles aujourd'hui (porte royale, porte Maubeck).

Racheté en 2012, cette ancienne maison d'armateur dont les poutres de toiture sont d'anciennes pièces de navire assemblées en clé de Jupiter, va bénéficier de 18 mois de restauration selon un schéma artistique pensé par Lise Humeau, artiste peintre et co-maîtresse des lieux.

Rénové dans son style classique d'origine, les choix artistiques voulus, bouscule l'esprit classique de l'hôtel particulier en une ode à la couleur, à la lumière et aux arts.

Vend, sam et dim 14h-19h : présentation de l'exposition de l'artiste albigeois, Emanuel Lagier, avec des tableaux et des sculptures dans les salons et dans le jardin.

Au programme : paysages champêtres et paysages urbains, sculptures de bois et de fer avec des matériaux de récupérations.



© Eden Ouest

Jardin Hana-ryu

232 avenue des Corsaires
06 86 69 52 63 ou 06 71 65 36 47 – hanaryu.com
Ouverture exceptionnelle

Un écrin vert en ville ! Grand jardin privé dans lequel se joue l'association des fleurs, arbres et couleurs de saison. Un lieu frais même en plein été, serein et convivial qui permet d'oublier la ville toute proche. Un liquidambar, des érables ponctuent les saisons avec leurs couleurs rouges magnifiques en automne ; chaque point de vue laisse découvrir son influence japonaise ou méditerranéenne. Il ne faut pas hésiter à se pencher pour découvrir, cachée sous une autre plante, une petite fleur.

Vend 14h30-18h, sam et dim 10h-12h/14h-18h : visite libre. Au gré de votre parcours, découvrez les créations de pierre de Dany lo sculpteur et sociétaire à la Fondation Taylor (Paris) et, dans un atelier attenant au jardin, venez admirer une exposition d'ikebana (art floral japonais), nous pourrons répondre à toutes vos questions (gratuit).
Sam à 16h : conférence-démonstration sur l'ikebana (gratuit).
Sam à 17h : initiation aux premières règles de cet art. Comptez environ 1h, vous repartirez avec votre composition (10€ par personne, limité à 10 personnes – sur inscription au 06 71 65 36 47 ou nadege17@icloud.com).
Dim à 17h : pour clore ces 3 jours de visites, petit concert de jazz (gratuit).

Royan

Planet Exotica

5 avenue des Fleurs de la Paix
05 46 38 00 99 – www.planet-exotica.com

Implanté au sein d'un parc verdoyant en plein cœur de Royan, Planet Exotica vous invite à découvrir de manière ludique et pédagogique, un jardin anglais, un jardin méditerranéen, un jardin zen, des serres tropicale et désertique pour admirer plus de 350 reptiles du monde entier.

Vend (accessible aux scolaires sur réservation), sam et dim 10h-18h : plongez dans un véritable univers exotique : serpents, crocodiles, alligators et autres reptiles, dinosaures, serres et jardins, plantes tropicales, bonzaïs ou olivier millénaire ; vous avez tout à découvrir !

Du plus petit au plus grand, chacun trouvera de quoi satisfaire ses envies et sa curiosité, sa soif d'apprendre ou de s'amuser.

Des animations gratuites sont proposées : à 11h et à 17h : ouistitis / à 14h : lézards du désert / à 15h : serpents / à 16h : crocodiles.

Entrée : 16€, 11€ pour les 3-12 ans, gratuit pour les -3 ans.

Jardins du Vallon de Ration

48 boulevard Franck-Lamy
05 46 39 94 45
www.ville-royan.fr
Gratuit

Le vallon de Ration est un espace naturel entouré de quartiers d'habitation. Propriété de la commune, le site accueille aujourd'hui une trentaine de familles locataires de jardins potagers individuels. Afin d'encadrer ces pratiques et de donner un nouveau souffle à cet espace naturel périurbain, la collectivité tente de promouvoir la création de jardins à thèmes.

Vend 10h-12h : Sur une vaste prairie, située derrière l'Institut de Formation de Royan (IFR), la Ville de Royan propose la location de jardins familiaux. En plus d'encourager les cultures maraichères, la commune a aussi installé un verger conservatoire, des ruches et un éco-pâturage avec des moutons. Cette sortie permettra de visiter le lieu et de découvrir un espace de nature à quelques pas du centre-ville. Balade commentée par le Service Environnement de la Ville de Royan (rendez-vous à l'entrée des jardins potagers, parking IFR/CAREL) (réservation obligatoire auprès du Service Environnement au 05 46 22 62 02 ou à environnement@mairie-royan.fr).

Jardins du Vivier

Rue du Vivier

Gratuit – Première participation

À proximité du marais de Pousseau (site classé Natura 2000), derrière le Lycée de l'Atlantique, un sentier chemine le long de prairies humides dont certaines sont occupées par des activités agricoles. La Ville de Royan a récemment fait l'acquisition de parcelles pour y développer des jardins potagers familiaux.

Sam 10h-12h : visite commentée par le Service Environnement de la Ville de Royan présentant ce nouveau lieu dédié aux cultures maraîchères (rendez-vous en bas de la rue du Vivier, au croisement avec les rues de la Pitorie et Louis Blériot) (réservation obligatoire auprès du Service Environnement au 05 46 22 62 02 ou à environnement@mairie-royan.fr).

Saint-Bris-des-Bois

Jardin l'Ouchette des Groies

7 rue de la Châtaigneraie – Fief des Groies

06 88 53 36 53 ou 06 72 99 91 02

Gratuit – Ouverture exceptionnelle

L'Ouchette des Groies est un petit jardin floral mêlant de nombreuses vivaces, des arbustes et quelques rosiers. En 2010, à partir d'un terrain nu, l'idée a été de créer sur une petite surface, plusieurs espaces avec de très nombreuses plantes. En fonction des saisons, les différentes espèces et variétés se relaient pour apporter des volumes, des couleurs variées, des parfums, tout simplement de la vie.

Sam et dim 9h-12h30/13h30-18h30 : visite libre ou accompagnée suivant les disponibilités du moment et le souhait des visiteurs.

Saint-Clément-des-Baleines

Lieu-dit du Moulin Rouge

Rue du Centre – Le Moulin Rouge

Gratuit – Première participation

Le terrain du « Moulin Rouge », acquis par la Commune en 2009 pour un projet immobilier de logements et de commerces est devenu inconstructible après la tempête Xynthia de 2010. Longtemps laissé en jachère, un projet d'aménagement paysager est engagé en 2020 par la nouvelle municipalité.

Sam et dim 10h-20h : installation artistique de la Forêt Rouge.

Aménagement paysager du Moulin Rouge,

Ce projet paysager se veut participatif, respectueux de l'environnement et novateur. Il a été pensé pour créer un lieu hybride accordant une place prépondérante à la culture et à l'art tout en respectant la nature et en favorisant la biodiversité.

2023 Une année de transition et de préfiguration

Près de 150 arbres seront plantés à l'automne 2023. Cette « forêt » en devenir est préfigurée cet été par une installation artistique de l'artiste Marie Schuch. Ce lieu éphémère est à la fois une représentation poétique du futur espace boisé et un test grandeur réelle des usages et des espaces.

Cette installation est également un projet participatif, vous permettant d'adopter l'un des 90 arbres en flashant le QR code présent sur les étiquettes.

Sculpteure plasticienne de l'environnement, artiste de pratique curatoriale, Marie Schuch habite et travaille à Saint-Clément-des-Baleines. Le concept artistique de cette œuvre s'intéresse aux « topos » du site et propose une installation paysagère grandeur nature adaptée et in situ. La couleur rouge est un appel, voire une posture dans l'environnement et signale une intention singulière. La démarche est de proposer pour le lieu dit du Moulin Rouge, de s'inscrire, de se positionner avec le public dans le futur.

Saint-Denis-d'Oléron

Jardin du phare de Chassiron

Phare de Chassiron

05 46 75 18 62

www.chassiron.net



Jardin remarquable

Gratuit

La pointe nord de l'île d'Oléron abrite, au pied du phare de Chassiron, un jardin circulaire en forme de rose des vents. Il retrace l'histoire de la pointe de l'île ainsi que son passé maritime et agricole.

Vend, sam et dim 10h-19h : les enfants des écoles de Saint-Denis d'Oléron et de Saint-Georges d'Oléron exposent des objets sonores réalisés en classe.

Saint-Dizant-du-Gua

Parc du château de Beaulon – Les Fontaines Bleues

25 rue Saint-Vincent

05 46 49 96 13

www.chateau-de-Beaulon.fr



Jardin remarquable

Deux parterres de composition régulière et sobre accompagnent le château au nord et au sud. Deux allées médianes traversent les pelouses animées d'ondes bleutées. Plus loin, dans une luxuriante ambiance de sous-bois se nichent de mystérieuses Fontaines Bleues. Les eaux calmes présentent une étrange coloration d'un bleu profond qui contraste harmonieusement avec le feuillage verdoyant des arbres.

Vend, sam et dim 10h-18h : visite libre à la découverte des trois jardins composés d'un jardin formel au pied du château, des fameuses et étonnantes Fontaines Bleues en sous-bois et d'un jardin contemporain dont les ondulations bleues semblent relier les deux précédents espaces (8,50€ par personne. Gratuit pour les personnes en situation de handicap et les enfants de moins de 15 ans).



Les Fontaines Bleues © DRAC

Saint-Georges-de-Didonne

Le Jardin collectif des Z'Ecos Saint-Georgeais

Rue du Maréchal Leclerc

06 17 18 64 75

Gratuit – Ouverture exceptionnelle

Le verger conservatoire (variétés anciennes), le potager en permaculture avec composteurs collectifs est installé sur un terrain communal géré en verger par une association sous convention.

Dim 10h-12h : déambulation commentée au verger des Z'Écos Saint-Georgeais.

Saint-Pierre-d'Amilly

Jardin du Roseau

7 Lieu-dit Le Roseau

06 31 95 52 96

Gratuit

Le jardinier sculpteur utilise ce que la nature propose avec de nombreuses plantes et légumes sauvages. Chaque année de nouvelles variétés adaptées à notre région enrichissent la diversité faisant le bonheur des botanistes qui visitent ce jardin où les oiseaux sont nombreux à nicher. « Je m'adapte en fonction de son évolution et des animaux qui s'y installent... » dit l'auteur. Co-Temporaire organise tous les ans des expositions de sculptures et des résidences d'artistes dans ce cadre verdoyant aux ambiances variées. Les jardins de demain ressembleront au Roseau qui inspire de plus en plus de jardinier.

Vend, sam et dim 15h-19h30 : Visite libre à la découverte de sculptures exposés dans le jardin.

Saint-Pierre-la-Noue

Jardin du Plantis

1 rue du Plantis – Saint-Germain-de-Marencennes

05 46 68 80 88 ou 06 35 92 83 22

bernard.aminot.pagesperso-orange.fr/annee_au_jardin/

Gratuit – Ouverture exceptionnelle

Le décor fourni par les massifs d'annuelles, de vivaces et par les arbustes à fleurs, s'étale de mars à octobre. Une rocaille extérieure est destinée au plaisir des promeneurs. Les aménagements (bassin, fontaines, terrasses, escaliers et treillages) font de ce jardin d'agrément, un espace conçu pour le plaisir de vivre au jardin.

Vend et sam 9h30-12h30/14h-19h, dim 9h30-12h30/14h-19h30 : visite libre ou guidée selon affluence.

Saint-Porchaire

Parc et jardins du château de La Roche Courbon

Rue de la Belle au Bois Dormant

05 46 95 60 10 – www.larochecourbon.fr



Jardin remarquable

Le château, forteresse du XVe siècle transformée en demeure d'agrément au XVIIe siècle, et ses jardins sont le fleuron de la Charente-Maritime. Pour admirer cet ensemble harmonieux jalonné de statues et de parterres géométriques, un escalier monumental placé derrière la pièce d'eau principale offre au visiteur un panorama étonnant et magique.

Vend et dim 10h-19h et sam 10h-17h : visite libre.

Au programme :

- exposition de photos consacrée aux jardins de La Roche Courbon,
- accès aux jardins avec diffusion en stéréo de musique baroque.
- PréhistoZen, un parcours botanique dans un cadre calme et boisé avec des étiquettes le long du sentier permettent d'identifier les différentes essences (fleurs et arbres) répertoriées sur ce site classé, et des silhouettes d'animaux ou d'humains sollicitant votre imaginaire à l'écoute des différents sons émis par la faune existante.
- vite accompagné pour les enfants avec un petit livret-jeu. Un diplôme personnalisé leur sera remis à la boutique du château.
- Et cette année, profitez de notre nouveau jeu « l'aventure coccinelle » pour toute la famille.

Tarifs : Accès aux jardins, PréhistoZen, grottes, musée de préhistoire, expositions et jeux anciens dans les caves féodales du château : Adultes, jeunes de 15 à 17 ans et étudiants : 9 € Enfants de 6 à 14 ans : 6 € / Enfants -6 ans : gratuit.

Saint-Saturnin-du-Bois

Jardin végétalisé du site archéologique

25 bis rue des Tilleuls

06 19 53 84 90 – www.aunis-sud.fr/je-meplanouis-en-aunis-sud/je-suis-curieux/chantier-de-fouilles-archeologiques/

Le site archéologique est végétalisé afin de sensibiliser à la fragilité de l'environnement par le biais de l'histoire et de l'archéologie. Une collaboration a été établie avec « la Trame verte et bleue », un des grands projets nationaux français issus du Grenelle de l'Environnement. Le jardin à découvrir est l'environnement proche du site archéologique de la villa gallo-romaine. Vous pourrez vous promener au sein des ruines selon un cheminement prédéfini avec des panneaux explicatifs. De nombreux coquelicots, une jachère fleurie et des céréales composent l'environnement de cette ancienne ferme rurale.

Vend 14h15-15h15/15h30-16h30 : concert de musique antique pour les scolaires. La compagnie Aes Dana valorise les sites patrimoniaux par ses contes, ses chants et ses pièces de théâtre. Les élèves pourront écouter des chants et contes autour de la mythologie. Le concert sera suivi d'un temps d'échange et de présentation des instruments antiques tel que le trigonon, la lyre et le tympanon.

Durée 1h : Spectacle de 45 minutes et temps d'échanges de 15 minutes. Deux représentations à 14h15 et à 15h30 (à partir de 8 ans – Nombre de places par représentation : 60 – Le transport des élèves reste à la charge de l'établissement). Gratuit.

Vend 18h-20h : « Janus », concert de musique antique de la Cie Aes Dana. Cette compagnie valorise les sites patrimoniaux par ses contes, ses chants et ses pièces de théâtre. Elle posera son trigonon, sa lyre et son tympanon pour le plaisir de vos oreilles au site archéologique et vous pourrez découvrir ces instruments lors du concert de musique d'inspiration antique et de chants latins puisés des Odes d'Horace.

Ouverture du site à 18h / Début du concert à 18h30 (durée 1h) / Solution de repli : salle des fêtes de Saint-Saturnin-du-Bois.

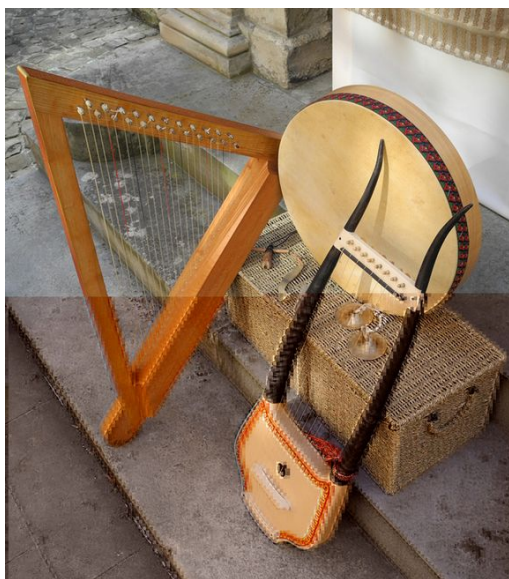
Sur inscription au 06 19 53 84 90 ou à mediation.archeo@aunis-sud.fr

Tarifs : 3,50 €, gratuit pour les -10 ans.

Dim 10h-12h : La Ronde des histoires. « Album Sonores » est un spectacle de contes musicaux pour les tout-petits et leur famille. Il est porté par Bruno Benoist de la Cie « Almería ».

Ouverture du site archéologique à 10h / Spectacle à 10h45 (durée 45 minutes) / Solution de repli dans la salle des fêtes de Saint-Saturnin-du-Bois.

Sur réservation au 06 19 53 84 90 ou à mediation.archeo@aunis-sud.fr. Gratuit.



© Cie Aes Dana

Dim 14h-17h30 : spectacle de danse « Sensibles-à pattes de loup », la cie O'tresse. Danse inspirée de la nature. La chorégraphie créée et interprétée par Loona Daranlot avec la musique de Bruno Benoist vous offrira une balade poétique.

Ouverture du site à 14h / Première représentation à 15h00 (durée 20 minutes) / Deuxième représentation à 16h (durée 20 minutes) /

Solution de repli en salle des fêtes à Saint-Saturnin-du-Bois.

Réservation recommandée au 06 19 53 84 90 ou à mediation.archeo@aunis-sud.fr. Gratuit.

Saint-Sauvant

Jardin vu du Pont

13 Grande rue du Pont

07 81 36 90 33

vimeo.com/355594285

Gratuit – Ouverture exceptionnelle

Niché au creux d'un village de caractère, ce petit jardin floral, que longe et anime un cours d'eau, se découvre en parcourant un dédale d'allées et de passages parfois étroits et secrets. Des espaces engazonnés plus vastes, propices à une halte, offrent des vues sur le ruisseau ou sur le clocher de l'église. Partout, règne un savoureux mélange de vivaces, d'arbustes, de rosiers dont certains partent à l'assaut des arches et portiques qu'ils colonisent joyeusement. Les plantes, savamment choisies pour la couleur des feuillages ou pour leurs floraisons éclatantes, composent de nombreuses mises en scène délicates et parfumées. Doublant la superficie du jardin, une nouvelle parcelle se destine à accueillir les butineurs et la faune sauvage. Ce terrain, laissé partiellement en friche ne manquera pas, tout de même, de voir quelques nouveaux rosiers s'installer pour le plaisir de tous !

Sam et dim 9h-12h/14h-19h : visite libre.

Saint-Sauvant : mon village jardin

Place Gilberte Bouquet

06 86 87 98 96

vimeo.com/357035188

Gratuit

C'est à partir d'un parcours au sein du village de Saint-Sauvant que s'ouvre la visite de plusieurs jardins essentiellement privés. Sur ce parcours, vous irez à la rencontre d'habitants-jardiniers qui vous expliqueront leurs pratiques au quotidien donnant forme à un panel contrasté de jardins. Ce parcours est aussi prétexte à la découverte d'une grande diversité de paysages qu'offre le village.

Sam et dim 14h-19h : parcours/visite libre ou guidée au sein du village de Saint-Sauvant de 7 jardins de 600 à 4 800 m². Rencontre des habitants-jardiniers expliquant leurs pratiques et leur démarche au fil des visites. Au départ de la place Gilberte Bouquet, parcours ponctué de diverses installations et autres surprises (projection, expo photos...).

Saint-Sauveur-d'Aunis

Jardin d'artistes

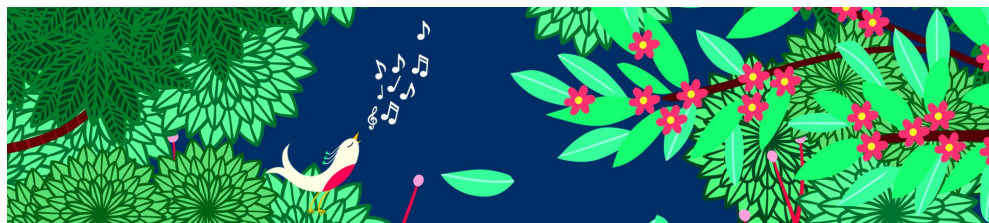
35 rue de Saintonge

06 75 94 26 40

Gratuit – Ouverture exceptionnelle

Ce petit jardin privé, aménagé par des plasticiens depuis 10 ans, comprend des massifs de plantes vivaces de collection, une mare, un potager, un sous-bois et trois poulaillers. C'est un jardin de surprises sur le thème des arts plastiques.

Sam et dim 10h-18h : visite libre du jardin avec présence des jardiniers sur site pour explications. En plus des structures existantes seront exposées des œuvres de plusieurs artistes locaux via l'association Deboz'arts.



Saint-Vaize

Jardins du Prieuré

06 12 66 51 47

Gratuit – Première participation – Ouverture exceptionnelle

Réunion d'une ancienne zone d'habitat religieux et d'une carrière de pierre de taille désaffectée exploitée depuis l'antiquité. Le site, témoin d'une histoire millénaire et mouvementée, est resté plus ou moins inhabité pendant quelques décennies au cours du XXe siècle. Un parcours permet d'en découvrir les nombreuses traces au travers d'une végétation ayant su conserver son caractère spontané particulier, aujourd'hui dédiée au maintien du patrimoine naturel régional.

Sam à 14h30 : visite guidée de ce lieu insolite entre nature et carrières, autour d'un ancien prieuré.

Enregistrements locaux de chants d'oiseaux et autres bestioles de passage (aléatoire) et diffusion dans la grande carrière souterraine avec mise en lumière discrète du site (12 participants maximum, sur inscription obligatoire.

Adresse fournie à l'inscription au 06 12 66 51 47).

Saintes

Le Jardin des haïkus

5 rue Jean-Philippe Rameau

05 46 93 65 21

Gratuit – Première participation

Le jardin des Haïkus est un havre de paix en ville : jardin zen au Levant, jardin exotique au midi, jardin de verdure au couchant, la biodiversité autour d'un bassin. Au fil de ses rencontres, la propriétaire y a distillé les ingrédients de plantes méditerranéennes et d'un jardin japonais. Entre le bassin et son pont, sa cascade, les oiseaux du paradis, découvrez cet îlot enchanté.

Sam à 15h, 16h et 17h (1h) : « Et si la musique du jardin était poésie, souffle de mots ? », animation autour du haïku qui nous parle du vent, de l'eau, du bruissement des feuilles, du chant des oiseaux... de toutes les musiques créées par le jardin (proposée par Claudine Renneteau et son amie Véronique Pineau) (Jauge limitée – Inscription obligatoire au 05 46 93 65 21).

Dim 15h-17h30 : visite du jardin avec Claudine Renneteau, la propriétaire, qui vous accueille pour vous faire découvrir toutes les facettes de son jardin.

Jardin ouvert de MCA Episol

9 rue Eugène Fromentin

07 49 33 30 10

incroyablescomestiblessaintes.wordpress.com/

Gratuit

Ce jardin est né d'un partenariat entre l'association « Incroyables Comestibles Saintes » et la Maison des Consom'Acteurs MCA EPISOL. Il est ouvert toute l'année à toutes et à tous. Chaque citoyen peut donc librement venir planter et récolter des fruits et des légumes et partager ses connaissances avec d'autres. Cette démarche vise à accompagner la transition alimentaire des territoires, le respect et le développement de la biodiversité, ainsi que le renforcement du lien social entre les générations.

Vend 10h-17h : ateliers autour de la permaculture permettant de découvrir les pratiques et leurs vertus. Des visites dans les autres jardins similaires de la ville sont également prévues. Venez donc échanger des graines, sentir et goûter les aromates, fruits et légumes que le potager peut nous proposer.

Jardin de l'Abbaye aux Dames

Abbaye-aux-Dames – 11 Place de l'Abbaye

05 46 97 48 48

abbayeauxdames.org

Gratuit

C'est dans un ensemble architectural où se mêlent art roman de l'abbatiale et bâtiments conventuels de style classique, que l'abbaye aux Dames de Saintes a mis en œuvre un projet autour de la musique, particulièrement l'interprétation, et l'a inscrit dans un réseau national et international.

À l'époque où les moniales habitaient encore les bâtiments conventuels, il existait déjà un jardin des simples. On y cultivait surtout des plantes médicinales, destinées aux malades et aux pèlerins de passage. Ce jardin a été recréé pour redonner à l'espace son charme d'antan. Une jolie balade dans un lieu qui inspire la sérénité et offre une vue incroyable sur le chevet roman de l'abbaye aux Dames, sans oublier son clocher reconnaissable en forme de pomme de pin.

Vend et sam 10h-12h : parcours « Les arbres et les instruments de musique ». Balade autour du Conservatoire de Musique et de Danse pour découvrir et connaître les arbres remarquables du domaine public en apportant un regard sur l'espace privé.

Sous la conduite d'une professionnelle du service Cadre de vie, le public fera connaissance avec les arbres qui ponctuent les parcours : identification, caractéristiques, entretien, gestion, liens avec l'environnement, lecture de paysage et réflexion sur la place de l'arbre dans la ville.

De plus, cela sera l'occasion d'échanger sur la place de l'arbre dans l'univers musical, du bruissement de ses feuilles à l'utilisation de son bois.

RDV devant l'accueil de l'Abbaye-aux-Dames. Jauge limitée, sur inscription au 05 46 92 34 26.

Jardin du Silo

97 rue Taillebourg

05 16 86 06 35

incroyablescomestiblessaintes.wordpress.com/

Gratuit

Le jardin du Silo est né d'un partenariat entre l'association « Incroyables Comestibles Saintes » et le collectif « Dans l'œil du Silo ». Il est ouvert lors des manifestations et événements. Chaque citoyen peut donc librement venir planter et récolter des fruits et des légumes et partager ses connaissances avec d'autres. Cette démarche vise à accompagner la transition alimentaire des territoires, le respect et le développement de la biodiversité, ainsi que le renforcement du lien social entre les générations.

Sam 10h-18h : l'équipe de bénévoles et passionnés du jardin vous accompagnera toute la journée pour vous expliquer les travaux déjà accomplis, ceux en cours et à venir.

Jardin ouvert du vallon des arènes

Vallon des Arènes de Saintes

07 89 76 11 38 – incroyablescomestiblessaintes.wordpress.com/

Gratuit

Le jardin ouvert du vallon des arènes est né d'un partenariat entre l'association « Incroyables Comestibles Saintes » et la mairie. Il est ouvert toute l'année à toutes et à tous. Chaque citoyen peut donc librement venir planter et récolter des fruits et des légumes et partager ses connaissances avec d'autres. Cette démarche vise à accompagner la transition alimentaire des territoires, le respect et le développement de la biodiversité, ainsi que le renforcement du lien social entre les générations.

Dim 10h-13h : ateliers autour de la permaculture permettant de découvrir les pratiques et leurs vertus. Des visites dans les autres jardins similaires de la ville sont également prévues. Venez donc échanger des graines, sentir et goûter les aromates, fruits et légumes que le potager peut nous proposer. Et si le cœur vous en dit, joignez-vous à nous le midi et amenez de quoi partager un repas en musique.

La Belle Étoile

20 rue Saint-Eutrope
05 46 95 96 59
www.belle-etoile-saintes.com
Gratuit

La Belle Étoile, une maison fertile est située au pied de la basilique Saint-Eutrope et à deux pas de l'amphithéâtre, en plein cœur de ville de Saintes. Des chambres d'hôtes, un salon de thé, une oasis des créateurs, des activités bien-être et des soins, la Belle Étoile a plusieurs fils à tisser pour parler du territoire. Le jardin pédagogique est ouvert à tous. On y entre par le vallon des arènes. On peut y apprendre à jardiner, s'y reposer, vivre l'instant d'un spectacle dans le théâtre de verdure...

Vend 14h-18h, sam et dim 10h-19h : visite libre à la découverte du jardin et des ses différentes activités.

Jardin de l'Association Saint Fiacre

Chemin de la Prairie
05 46 95 00 87
saint-fiacre17.fr/
Gratuit

Ce jardin maraîcher biologique situé en cœur de ville présente des parcelles de légumes, des parterres d'herbes aromatiques, de vieux mais performants pommiers... Dans un cadre bucolique et propice à la déconnexion, ce lieu est un véritable support d'insertion pour des personnes éloignées de l'emploi. L'accès se fait depuis la cabane aux volets bleus servant également de boutique.

Vend, sam et dim 14h-18h : visite libre à la découverte des bonnes pratiques d'un jardin certifié bio. C'est aussi l'occasion de déambuler dans un coin de verdure au cœur de la ville de Saintes. Nous serons heureux de vous accueillir et de partager ce moment.

Circuit dans divers espaces publics de la ville

05 46 92 34 26
Gratuit – Première participation – Ouverture exceptionnelle

Vend, sam et dim 9h-18h : découverte des animaux sonores créés par des élèves de Saintes dans divers espaces verts publics de la ville (cloître Saint-Pierre, Jardin Martineau, Jardin de l'Hostellerie).

Trizay

Jardin médiéval de l'abbaye de Trizay

3 allée de Chizé – Esplanade de l'Abbaye
05 46 82 34 25 – abbayedetrizay17.fr

L'abbaye de Trizay renoue avec la tradition du jardin médiéval. Situé à l'entrée du monastère, le jardin offre cinq espaces différents : le cloître et sa fontaine centrale, l'herbularius avec « les simples », l'hortus consacré au potager, le pré-haut et le verger.

Dim 9h-10h30 : sortie nature autour des chants des oiseaux. Par une balade sur les chemins boisés à proximité de l'abbaye, en compagnie d'un guide de la LPO, vous découvrirez les oiseaux et leur chant. Plusieurs arrêts sont prévus pour écouter et identifier les oiseaux.

(n'oubliez pas d'apporter votre équipement de randonnée adapté à la météo et au terrain ! Mise à disposition de jumelles et de longue vue par la LPO) (départ depuis le parking de l'abbaye – Durée 1h30) (sur inscription obligatoire au 05 46 82 34 25 ou à contact@abbayedetrizay17.fr – limité à 20 personnes) (10€)

Dim 11h-12h30 : voyage sonore plongeant peu à peu, le corps et l'esprit, dans un état de semi-conscience et dans un silence intérieur afin de se ressourcer et se relaxer grâce aux sons qui permettent un moment d'évasion et de lâcher prise.

L'animateur de la séance vous guide dans ce voyage sonore à travers divers instruments : cymbals/tingsha, gong, bols tibétains, bol cristal, pyramide cristal, tambour chamanique, tambour océan, carillon, shakers, drum/tong, koshis (sur inscription au 05 46 82 34 25 ou à contact@abbayedetrizay17.fr – limité à 20 personnes) (Prévoir son tapis, un oreiller, un plaid, et un bandeau, serviette...de quoi se mettre sur les yeux pour ne pas être gêné par la lumière du jour) (10€).

Dim 14h30-15h30 : visite guidée (1h) par un médiateur du patrimoine sur la place de la nature au Moyen Âge et sur l'aménagement des jardins monastiques. À travers le regard des gens du Moyen Âge, de leurs croyances et de leurs pratiques, vous découvrirez la place de la nature et du jardin à l'époque médiévale et comment l'homme y était partie intégrante. En s'intéressant plus particulièrement à l'aménagement des jardins monastiques, on s'aperçoit que le jardin était à cette époque plus qu'un jardin ; c'était une véritable métaphore de l'œuvre divine. La plus belle illustration n'étant pas le jardin d'Éden ? (sur inscription au 05 46 82 34 25 ou à contact@abbayedetrizay17.fr) (7€, gratuit pour les -12 ans).



Prieuré de Saint-Vaize © DRAC