



MINISTÈRE
DE LA CULTURE

Liberté
Égalité
Fraternité

Nuit européenne des musées

www.nuitdesmusees.fr
#nuitdesmusees

samedi

→ 3 juillet
2021



**CENTRE-
VAL DE LOIRE**



Organisation
des Nations Unies
pour l'éducation,
la science et la culture

sous le patronage
de la Commission
nationale française
pour l'UNESCO



COUNCIL OF EUROPE
CONSEIL DE L'EUROPE

ICOM International Council of Museums



TOUTE
L'HISTOIRE

arte



FRANCE
24



MCD



FRANCE
MÉDIAS
MONDE

TV5MONDE

radiofrance

france+tv

LE FIGARO

20
minutes

TECHNIKART

PARENTS

DÉTOURS
en France

BeauxArts



Insert





C'est un grand bonheur de voir se tenir enfin, partout en France, la dix-septième édition de la Nuit européenne des musées. Elle aura lieu le samedi 3 juillet prochain, en même temps que commencera la saison des Festivals, si longtemps attendue. Cette Nuit estivale sera l'occasion de célébrer les retrouvailles des Français avec ces œuvres qui leur avaient tant manqué pendant la période de confinement. C'est lorsque l'on en est privé que l'on mesure à quel point l'art, la relation à tout ce que le passé nous a légué de beau et de grand, nous est nécessaire.

Cette fête des musées retrouvés a pu compter sur la remarquable mobilisation des équipes de chacune de ces institutions. Après une année où elles ont tenu bon malgré les circonstances, elles ont préparé la réouverture avec une remarquable efficacité. Pour cette nuit des musées tardive, elles ont su doubler d'imagination et proposer des animations exceptionnelles, à la hauteur de

l'événement. Qu'elles en soient ici chaleureusement félicitées et remerciées.

Cette dix-septième Nuit européenne des musées mettra l'éducation artistique et culturelle, qui est l'une des priorités du Gouvernement, à l'honneur, grâce à l'opération La classe, l'œuvre !, menée conjointement par le ministère de la culture et le ministère de l'éducation nationale, de la jeunesse et des sports. Dans un certain nombre de musées, ce seront les élèves eux-mêmes qui assureront la visite, en présentant aux visiteurs des œuvres étudiées au cours de l'année. Ce seront de beaux moments de partage entre élèves, professeurs, parents et visiteurs : une façon de voir autrement, à travers le regard de la jeune génération, les grandes œuvres du passé. C'est aussi à ce changement de regard que nous invite cet événement.

A tous les visiteurs, que j'espère très nombreux, je souhaite une excellente « Nuit ». Longue vie à nos musées, qui nous apportent tant !

Roselyne Bachelot-Narquin
Ministre de la Culture

La classe, l'œuvre !

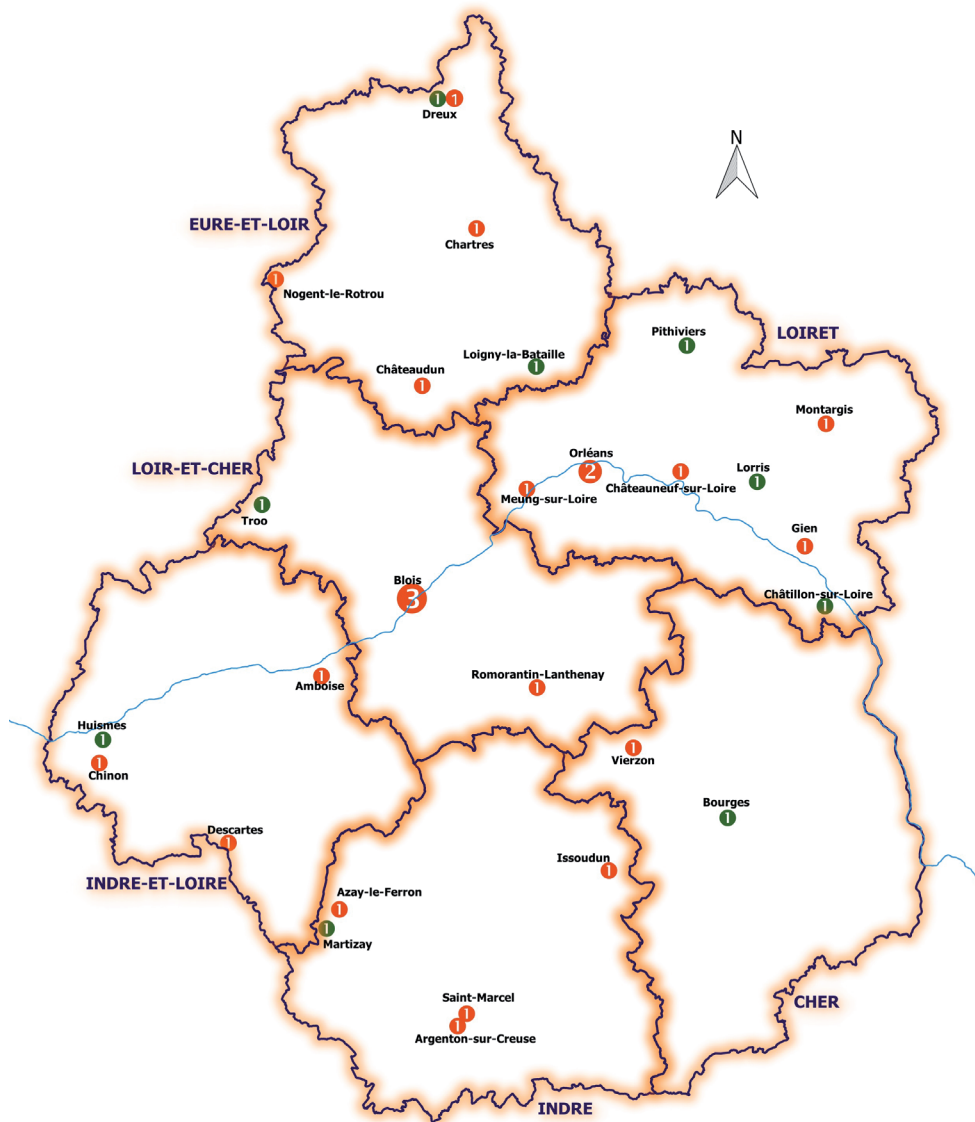
Quand les élèves deviennent des passeurs de culture le temps d'une soirée !

Depuis 2013, les ministères de la Culture et de l'Éducation nationale, de la Jeunesse et des Sports ont mis en place un dispositif inédit intitulé "La classe, l'œuvre !" qui a pour objectif de proposer à des scolaires de s'approprier un patrimoine commun pour, le temps d'une soirée, se faire passeur de culture et le restituer auprès de leurs camarades et de leurs proches.

En raison du contexte sanitaire, de nombreux projets seront visibles directement en ligne au sein des musées... suivez le picto



Nuit européenne des musées en Centre-Val de Loire



Musées ouverts

● Musée avec appellation "Musée de France"

● Autres musées

— La Loire

0 25 50 km

Fonds de carte : IGN
Données et conception : DRAC Centre-Val de Loire

Sommaire

CHER

Bourges	
Musée de la Résistance et de la Déportation du Cher . 7	
Muséum d'histoire naturelle Gabriel Foucher..... 34	
Vierzon	
Musée de Vierzon 7	

EURE-ET-LOIR

Chartres		
Musée des Beaux-Arts 8		
Châteaudun		
Musée des Beaux-Arts et d'Histoire Naturelle..... 9		
Dreux		
Musée d'art et d'histoire..... 9		
Musée de l'Association Française des Collectionneurs de Véhicules Militaires 10		
Illiers-Combray		
Maison tante Léonie - Musée Marcel Proust..... 11		
Loigny-la-Bataille		
Musée de la guerre de 1870..... 11		
Nogent-le-Rotrou		
Musée de l'histoire du Perche 12		

INDRE

Argenton-sur-Creuse		
Musée de la chemiserie et de l'élégance masculine..... 14		
Azay-le-Ferron		
Château-Musée 15		
Issoudun		
Musée de l'Hospice Saint-Roch 16		
La Châtre		
Hôtel de Villaines - Musée George Sand et de la Vallée Noire..... 34		
Martizay		
Musée archéologique de Martizay 17		
Saint-Marcel		
Musée et site archéologique d'Argentomagus..... 18		

INDRE-ET-LOIRE

Amboise	
Musée - Hôtel MORIN	20
Chinon	
Musée d'Art et d'Histoire Le Carroi	20
Descartes	
Maison-Musée René Descartes	21
Huïsmes	
Maison Max Ernst	22

LOIR-ET-CHER

Blois	
Maison de la magie.....	23
Musées des Beaux-Arts.....	23
Musée d'histoire naturelle	24
Romorantin-Lanthenay	
Musée de Sologne	25
Musée Matra	34
Troo	
Musée de la vigne et des objets anciens	25

LOIRET

Châteauneuf-sur-Loire	
Musée de la marine de Loire	26
Châtillon-sur-Loire	
Musée municipal de préhistoire et d'histoire.....	26
Gien	
Château-musée de Gien - chasse, histoire et nature en Val de Loire	27
Meung-sur-Loire	
Musée municipal Meung-sur-Loire.....	28
Montargis	
Musée Girodet.....	30
Orléans	
Musée des Beaux-Arts	31
Musée d'Orléans pour la Biodiversité et l'Environnement (MOBE)	32
Pithiviers	
Musée des transports.....	33





Musées
de France



Monuments
historiques



Jardins
remarquables



Maison
des illustres



La classe,
l'œuvre



Label Tourisme
et Handicap



Villes et Pays d'art
et d'histoire



Accessibilité
handicapés

DISTINCTIONS NATIONALES



L'Appellation « Musée de France » peut être accordée aux musées appartenant à l'État, à une autre personne morale de droit public ou à une personne de droit privé à but non lucratif.

Répartis dans toutes les régions, les « musées de France » bénéficient en priorité de l'aide de l'État. Les services du ministère exercent un contrôle scientifique et technique sur la gestion des collections par les musées. Ils les conseillent dans leurs projets architecturaux et muséographiques dans le cadre du Code du patrimoine qui donne son sens à l'appellation « Musée de France ».

Les musées de France s'appuient sur un réseau de professionnels et d'institutions agissant ensemble au service d'une même politique. Rassemblés en associations soutenues par le ministère, professionnels des musées (conservateurs, régisseurs, restaurateurs...) et institutions (écomusées, maisons d'écrivains...) contribuent à animer ce réseau par le partage des bonnes pratiques et les retours d'expérience.

À ce jour, 1 219 musées ont reçu l'appellation « Musée de France », dont 65 en Centre-Val de Loire.

Liste disponible sur le site de la DRAC Centre-Val de Loire
rubrique "Ressources/Listes à télécharger".

Brochure réalisée selon les informations enregistrées jusqu'au 21 juin 2021 dans la base de données.

La DRAC Centre-Val de Loire décline toute responsabilité quant au contenu et aux éventuelles modifications apportées aux programmations.

Coordination DRAC Centre-Val de Loire / Mcdic communication : Line Mélézan-Goujard

Mise en page : Prévost Offset - 02 38 54 44 89

© Les droits de reproduction de tous les clichés figurant dans ce programme sont réservés

Design affiche : © ABM Studio

BOURGES



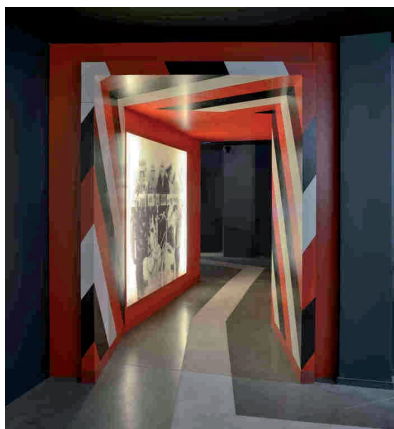
Musée de la Résistance et de la Déportation du Cher

Rue Heurtault de Lamerville

Tél : 02.48.55.82.60

<http://www.resistance-deportation18.fr>

Le musée s'ouvre à tous les publics attachés à la mémoire et à l'histoire de cette période. Aux passionnés comme aux amateurs, aux jeunes qui la découvrent et l'apprennent comme aux historiens et aux chercheurs. Sa visite invite à la réflexion sur le sens donné à la vie et à l'engagement, sur la modernité des valeurs de la Résistance.



Gamers à vos marques ! Nouvelle édition de l'escape game

Votre mission ? Sauvez l'existence d'un réseau de Résistance en déjouant les codes des services secrets !

Horaires : 20h00-21h30 / 21h30-23h00 / 23h00-00h30

Conditions et réservation :
02 48 55 82 60 - direction.archives@departement18.fr

Détails : Inscriptions en nombre limité à cette seule soirée. Groupe de trois par session.



Retrouvez le musée le temps d'une soirée

Visite libre

Horaires : 20h00-23h30

VIERZON



Musée de Vierzon

11 rue de la Société Française

Tél : 02 48 71 10 94

patrimoine@ville-vierzon.fr

Soirée jeux de société

En famille, seul ou entre amis, venez participer à une soirée jeux de société organisée en partenariat avec la ludothèque Lib&lou. Au cœur du musée de Vierzon et dans une ambiance conviviale, petits et grands pourront profiter d'une belle sélection de jeux.

Horaires : 18h00-22h00

Gratuit

Réservation obligatoire : 02 48 71 10 94
A partir de 3 ans

Visite libre

Horaires : 18h00-22h00

Gratuit



CHARTRES



Musée des Beaux-Arts

29 cloître Notre Dame

Tél : 02 37 90 45 80

<http://www.ville-chartres.fr>

Situé dans l'ancien palais des évêques de Chartres, classé au titre des monuments historiques, le musée des Beaux-Arts de la ville possède des collections riches et variées, composées de peintures, sculptures et arts décoratifs (du Moyen-âge au XX^e siècle), numismatique, instruments de musique et collections extraeuropéennes.

« Gabriel Loire / Gabériol - Travaux pour la jeunesse 1934-1950 »

A la découverte des illustrations jeunesse de Gabriel Loire, autre facette de ce grand nom du vitrail.



L'exposition présente la production de Gabriel Loire dans le domaine de l'illustration de manuels scolaires et de livres religieux ainsi que son travail pour la littérature d'enfance et de jeunesse. Des travaux préparatoires à la gouache, des cubes, puzzles et jeux de société témoignent de la riche activité de cet artiste complet.

Horaires : 20h00-23h59

Découverte libre des collections

Profitez de cette nuit pour redécouvrir le musée, ses collections et son architecture dans une ambiance feutrée.

Horaires : 20h00-23h59

Jauge et temps de visite limités du fait des mesures sanitaires en vigueur, Port du masque obligatoire.



Parcours architectural interactif : « Ombre sur le Gala Royal »

Le parcours plonge le public au cœur d'une enquête inspirée d'un tableau du musée. Les visiteurs pourront déjouer un complot grâce à des étapes menant à l'échec de l'assassinat du duc d'Angoulême.

Horaires : 20h00-23h55

Visite uniquement en extérieur, présence d'un livret, utilisation d'un téléphone portable avec une connexion internet pour les QR codes

CHÂTEAUDUN



Musée des Beaux-Arts et d'Histoire naturelle

3 rue Toufaire

<http://www.ville-chateaudun.com>



« La classe l'œuvre! » des élèves du Collège Sainte Cécile de Châteaudun



Présentation des œuvres réalisées sur le thème des liens entre l'animal et son environnement. Les œuvres des élèves seront présentées au sein des collections d'Histoire naturelle parmi les modèles. Lors d'une animation pluridisciplinaire réalisée au musée, les élèves ont découvert les morphologies des oiseaux adaptées à leur environnement et leur régime alimentaire. Des croquis ont été réalisés par les élèves à partir de spécimens exotiques ou européens. Ils ont ensuite, en classe, imaginé, un oiseau en fonction de d'un milieu et d'un régime alimentaire. Puis ils l'ont créé en volume ou en deux dimensions.

Horaires : 19h30-23h00

Un campement Premier Empire dans la cour du musée...

... afin de faire découvrir la vie militaire avec les différentes activités et le quotidien des soldats de cette époque.



Horaires : 19h30-23h00

DREUX



Musée d'art et d'histoire

5/7 place du Musée

Tél : 02 37 38 55 75

<http://www.dreux.com/musee-d-art-et-d-histoire>

Dans le centre historique, le Musée de Dreux labellisé «Musée de France» présente un aperçu de l'art des XVIII^e, XIX^e et XX^e siècles et abrite ainsi quelques grands maîtres tels Granet, Vlaminck ou Monet. Le passé drouais y est également illustré par les collections archéologiques, de superbes vitraux et chapiteaux médiévaux, ou encore les souvenirs de la famille

EURE-ET-LOIR

d'Orléans et de la Chapelle royale. Une étonnante collection de pipes et d'art décoratif complète ce tour d'horizon éclectique, qui passe aussi par les châteaux du Drouais comme Crécy-Couvé, demeure de Madame de Pompadour, Bû ou Abondant. Lieu unique, le musée est surtout un espace d'échanges où les mots d'ordre sont curiosité et plaisir.



« D'encre et de papier, Hugo en goguette (1821-2021) »

Le musée poursuit le rangement de ses réserves. Cette année, il s'agit de trier et ranger plus de 8 000 dessins et gravures. Les arts graphiques font pleinement appel à la pensée et à la main. Autour d'une sélection d'une trentaine d'œuvres, un auteur écrit une nouvelle qui servira de fil conducteur à l'accrochage.

Voilà deux siècles, Victor Hugo rejoignait Adèle Foucher. Revenu sur nos terres en 2021, il découvre le musée et se souvient de ses amours adolescents et secrètes.

Horaires : 18h00-22h00

« La classe, l'œuvre ! »
avec les 6^e B du collège Martial Taugourdeau et Samuel Epié, professeur d'arts plastiques

« Citations, emprunts, détournements » : pour cette nouvelle édition, la restitution se présente sous la forme d'une vidéo. Elle dévoile les réalisations des

élèves, accompagnée de leurs commentaires. En raison du contexte sanitaire de cette année, les visites du musée se sont faites par visioconférence, seul le professeur d'Arts plastiques s'est rendu au musée pour prendre des photos.

Horaires : 18h00-22h00

Musée de l'Association Française des Collectionneurs de Véhicules Militaires

2 rue du Gué-aux-Ânes
Tél : 06 03 32 26 73
<https://www.afcvm.com/>

L'AFCVM (Association Française des Collectionneurs de Véhicules Militaires) y expose et maintient en état de marche une partie de sa flotte de véhicules militaires américains, anglais et français de la Seconde Guerre mondiale et d'après-guerre parmi lesquels des véhicules très rares tels que le GMC DUKW Amphibie, la VLR Delahaye et bien d'autres encore... Le musée associatif permet également de vous plonger dans le quotidien des soldats et officiers pendant les conflits du XX^e siècle à travers une exceptionnelle collection d'objets et tenues authentiques.

Summer Jeep Weekend
Dans le cadre de la Nuit Européenne des Musées

• Samedi 3 Juillet •

Ouverture du Musée AFVCM Le Prix de La Liberté
Bourse d'objets, place libre digitale ou guidée
à 10h de 10h aux 20h00 (entrée gratuite)

• Tout en Jeep d'époque sur place •

• Nuit européenne des musées (du mardi au dimanche) •

Visitez nos 10 musées !

Un week-end d'été en Jeep

16 Août 1944, Dreux est libérée du joug nazi. Revivez l'histoire des hommes et

femmes qui ont libéré la ville à travers leurs tenues et véhicules et embarquez pour un voyage à travers le XX^e siècle.

L'équipe du musée organise également des tours en Jeep Willys d'époque sur place (avec participation).

Horaires : 14h00-18h00

Prévoir un Smartphone/tablette équipée d'un lecteur de QR code si vous souhaitez effectuer une visite digitale.

Accessibilité : Handicap intellectuel | Handicap moteur | Handicap psychique

ILLIERS-COMBRAY



Maison tante Léonie- Musée Marcel Proust

4 rue du Docteur-Proust

Tél : 02 37 24 30 97

<https://www.amisdeproust.fr/index.php/fr-la-maison-de-tante-leonie>



La maison de tante Léonie a permis à Illiers de devenir « Combray ». Rendue immortelle par sa célèbre madeleine, elle est connue dans le monde entier pour son jardin fleuri, sa façade à colombages puis à mosaïques, sa pittoresque cuisine, les chambres de Marcel Proust et de tante Léonie. Musée associatif à l'initiative de la SAMP (Société des Amis de Marcel Proust)

créée en 1947 par Louis-Philibert Larcher. Maison de l'oncle et la tante paternelle de Marcel Proust, qui y passa ses vacances entre six et neuf ans, Jules et Elizabeth Amiot. Cette maison est réaménagée dès 1954 avec des objets appartenant aux familles Proust et Amiot entre autres. Faire sa visite est une manière de plonger dans l'univers qui a inspiré Combray et plus largement "A la recherche du temps perdu", l'œuvre de Marcel Proust.

**Visite Libre avec document
uniquement**

Horaires : 19h00-22h00

Tarif : 3,50 € - Gratuité Islériens. Jauge selon conditions sanitaires.

LOIGNY-LA-BATAILLE



Musée de la guerre de 1870

Place du 2 décembre 1870

Tél : 02 37 36 13 25

<http://www.museedelaguerre1870.fr>

Au sein d'une nouvelle scénographie, uniformes, casques, fusils, objets personnels, replongent le visiteur dans ce pan méconnu de l'histoire. Des animations immersives et tactiles permettent à chacun de rejouer la bataille de Loigny qui, le 2 décembre 1870, fit près de 9 000 victimes. L'aménagement de nouveaux espaces permettent une meilleure compréhension de notre histoire contemporaine : de la guerre de 1870, à la réconciliation franco-allemande et à la construction européenne.



Dolman, waffenrock, képis, casques à pointes, tout sur les uniformes de 1870.

Visite proposée par Louis Delperier et Laurent Mirouze, spécialistes de l'uniformologie. Cette visite originale est centrée sur les collections d'uniformes qui recèlent quelques petits trésors.

Des cuirasses des cent-gardes de Napoléon III aux uniformes de gardes nationaux, des casques à pointe prussiens aux chapeaux à plumes de francs-tireurs, la guerre de 1870 propose un très large éventail d'uniformes militaires qui attirent aujourd'hui l'intérêt des musées et des collectionneurs privés. Mais derrière les passepoils, les broderies et les galons se cache une histoire qu'il faut parfois décoder. Louis Delpérier et Laurent Mirouze ont participé à l'ouvrage de référence commandé par la Bundeswehr (l'armée de terre allemande) : La Guerre franco-prussienne de 1870-1871 uniformes et équipements des armées allemandes et françaises. L'ouvrage sera en vente au Musée à la fin de la visite et pourra être dédicacé par les auteurs (129 € ; 2 tomes).

Horaires : 20h00-22h00

Conditions et réservation : 02 37 36 13 25 - contact@museedelaguerrre1870.fr

Tarif : 5,50 € par personne

Accessibilité : Handicap moteur

NOGENT-LE-ROTROU



Musée de l'histoire du Perche

Château des comtes du Perche

Place Emile Maquaire

Tél : 02 37 52 18 02

<http://www.ville-nogent-le-rotrou.fr>

Dominant la vallée de l'Huisne, un ancien fort du X^e siècle fait place au XI^e siècle au puissant donjon rectangulaire bordé d'un profond fossé d'où s'élève une enceinte circulaire, renforcée par sept tours rondes dont deux gardent l'entrée. Le nouveau musée de l'histoire du Perche prend place au second étage du corps de logis Renaissance du château des comtes du Perche. Consacré à l'histoire du château, de la cité de Nogent-le-Rotrou et du Perche, il vous convie à un voyage dans le temps, du Moyen Âge à la Révolution française. Vous côtoierez les Rotrou, seigneurs de Nogent et comtes du Perche, membres des familles royales d'Europe, les Bourbons-Condé, le duc de Sully, à la découverte de tous les faits et événements ayant forgé l'histoire du territoire et l'Histoire... nationale et internationale. Le second espace du musée évoque quant à lui les artistes de Nogent-le-Rotrou, et d'autres, qui ont fait rayonner le Perche tant en France qu'à l'étranger.



« Zoom sur une œuvre » par Gwénaëlle Hamelin, directrice du musée et château

Visite commentée - Invitation à explorer une ou plusieurs créations sur un

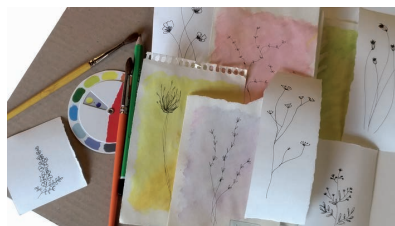
thème, à saisir le contexte historique et connaître l'artiste, lorsque cela est possible... et l'occasion de découvrir le rôle d'un musée.

Horaires : 19h30-21h30

Conditions et réservation :
02 37 52 18 02 - 9 personnes maximum.
Inscription recommandée

Atelier aquarelle par Anne-Laure Boiteux, chargée du service des publics du musée

Animation jeune public - Au cœur de l'exposition d'aquarelles « Jardins », il est proposé au jeune public la confection d'une carte format A5 en découvrant la technique de l'aquarelle.



Horaires : 19h30-21h30

Conditions et réservation : 02 37 52 18 02

Jean-Pierre Champdavoine vous accueille au sein de son exposition « Jardins »



Le public est invité à rencontrer et échanger avec l'artiste. Il dévoilera son approche de l'aquarelle et l'histoire qui

a donné naissance à chacune de ses œuvres : cadrage, lumière, émotion... Avec les aquarelles de Jean-Pierre Champdavoine, vous découvrirez des jardins, pour certains d'entre eux au fil des saisons. Jardins essentiellement percheron, composés de roseraies, de nénuphars et tant d'autres s'offriront à vos regards.

Horaires : 19h30-22h00

Visite avec tablette pour une immersion au cœur de l'histoire

Vivez une expérience immersive et pleine d'émotion. C'est avec la voix de Stéphane Bern que vous sera dévoilée la riche histoire du château des comtes du Perche. Un mode ludique existe avec *Géocaching*.



Découvrez le château des comtes du Perche, son architecture, son histoire, assistez à la rencontre de Rotrou IV, Philippe Auguste et Richard Cœur de Lion, visitez les appartements du duc de Sully et de son épouse Rachel de Coche-filet.

Horaires : 19h30-21h30

Conditions et réservation :
Location de la tablette : 2 €. Dépôt d'une pièce d'identité le temps de la location.
Pour la partie en extérieur, pensez à la lampe torche ou au téléphone portable.

Visite libre de l'exposition temporaire

Le public est invité à déambuler à la découverte de l'exposition temporaire d'aquarelles de Jean-Pierre Champdavoine.

Horaires : 19h30-22h00

Visite libre du château et du musée

Le public est invité à déambuler à la découverte du lieu.

Horaires : 19h30-22h00

Visites dans le respect des mesures sanitaires anti-covid

ARGENTON-SUR-CREUSE



Musée de la chemiserie et de l'élégance masculine

Rue Charles Brillaud

Tél : 02 54 24 34 69

<http://www.museedelachemiserie.fr>

Situé dans le premier atelier de lingerie mécanique ouvert en 1860 par Charles Brillaud, le Musée de la Chemiserie vous invite à découvrir le travail et la vie des « chemisiers » qui ont fait la renommée d'Argenton. L'histoire de la chemise et de la mode masculine n'aura plus de secret pour vous grâce à une présentation dynamique de vêtements et accessoires du Moyen Âge à nos jours. Au 1^{er} étage, telles des devantures de boutiques, découvrez à travers l'histoire de la chemise, celle de l'hygiène, des grands magasins et du prêt-à-porter, les chemises du monde et celles des créateurs d'aujourd'hui. Vous pourrez aussi découvrir des plantes liées à la teinture, au tissage ...dans le jardin textile situé dans le patio du musée.



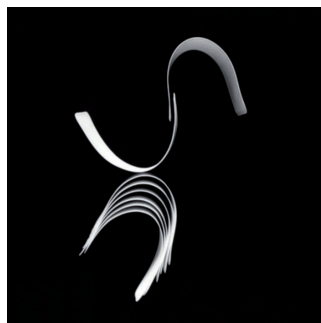
Visite guidée de l'exposition "Florilège d'Elégance"

Découvrez les collections du musée sous un autre angle, à travers l'œil de l'artiste photographe, Hervé Robillard.

Horaires : 20h00-20h30 21h15-21h45

"Florilège d'Elégance"

Hervé Robillard, artiste-photographe, présente ses créations réalisées lors de sa résidence au musée. Son projet artistique autour des collections du musée valorise la mémoire industrielle, celle des chemisiers, par le choix des objets sélectionnés. Objets du quotidien et objets industriels nous sont dévoilés sous forme de photographies noir et blanc où l'ombre et la lumière jouent sur les objets. Le regard singulier de l'artiste donne soudain un nouvel essor aux collections muséales, une autre dimension.



"La soie, du prestige à l'intime"

Cette exposition conçue à partir des collections du musée, retrace l'histoire de cette fibre grâce à la présentation de tissus d'Asie centrale et orientale. Fibre millénaire, la soie est restée pendant de



nombreux siècles un mystère pour les occidentaux. Apanage des princes et hauts dignitaires chinois, seuls autorisés à porter des vêtements en soie, ce n'est qu'au IV^e siècle de notre ère que les européens découvrent les secrets de l'élevage du ver à soie. Cette partie sur les tissus est complétée par une série de poupées japonaises des XIX^e et XX^e siècles, issues de la collection Depigny, dont les costumes en soie illustrent les différentes techniques de tissage. L'exposition met aussi à l'honneur le goût de l'aristocratie pour ces tissus façonnés et brochés, par la présentation d'habits à la française et de gilets des XVIII^e et début XIX^e siècles.

Cherchez l'intrus !

Animation jeune public - Venez flâner et chercher les objets insolites posés çà et là tout au long du parcours. Saurez-vous les retrouver ? Démêler le vrai du faux ? Ces anachronismes "nocturnes" vont vous surprendre !



Visite nocturne

Visite libre - Découvrez le travail et la vie des chemisières ainsi que l'évolution du vestiaire masculin du Moyen Age à nos jours. L'occasion aussi de découvrir nos 2 expositions temporaires.

Horaires : 18h30-23h00 pour les animations hors visites guidées

AZAY-LE-FERRON



Château-Musée

31/33 rue Hersent-Luzarche

Tél : 02 54 39 20 06

<http://www.chateau-azay-le-ferron.com/fr/>



Un patrimoine exceptionnel, le château d'Azay-le-Ferron, d'une riche architecture du XV^e au XVIII^e siècle, est une véritable machine à voyager dans le temps qui nous transportera à travers les styles et les époques artistiques. Vous parcourrez les nombreux salons, chambres, salle à manger, cuisine, bibliothèque... Soit environ 15 pièces somptueusement meublées dans lesquelles vivait la famille Hersent-Luzarche, propriétaire depuis 1852, qui a légué le domaine à la ville de Tours en 1951. Le château et son parc sont classés au titre des Monuments historiques depuis 1949 (château) et 1950 (parc).

Une véritable machine à voyager dans le temps

La visite guidée vous transportera à travers les styles et les époques artistiques, pour percevoir les œuvres différemment dans une atmosphère tout à fait singulière.

Horaires : 20h00-23h59

ISSOUDUN



Musée de l'Hospice Saint-Roch

Rue de l'Hospice Saint-Roch

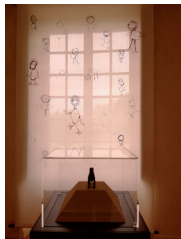
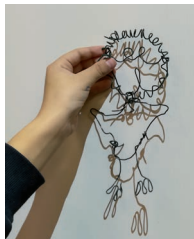
Tél : 02 54 21 01 76

<http://museeissoudun.tv>

Le musée est installé dans un ancien Hôtel-Dieu créé au XII^e s. en fonction jusqu'à la fin du XIX^e s.

La chapelle du XV^e s. a su conserver son décor intérieur comprenant deux sculptures monumentales représentant l'arbre de Jessé, unique en Europe. Les fonctions hospitalières sont évoquées avec l'apothicairerie du XVII^e s., l'officine et la pharmacie XIX^e, ainsi qu'avec le jardin de simples installé dans la cour du musée. L'aile contemporaine du musée s'inscrit remarquablement à la partie ancienne.

Elle accueille des collections d'art extra-européen et des expositions d'art des XX^e et XXI^e siècles.

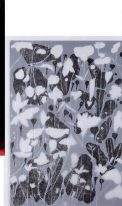


« La classe l'œuvre! » avec l'école primaire Fernand Maillaud d'ÉTRECHET



Bien que la Nuit des Musées ait été annulée en 2020, les projets autour du Griffon médiéval, initiés en septembre 2019 seront finalement présentés cette année. L'intérêt des élèves s'est porté sur les animaux fantastiques des collections du musée et plus particulièrement

sur le griffon en bronze de l'époque médiévale découvert à Issoudun au hasard de travaux de canalisation sur la place de la Chaume en 1974. Les élèves de tous les niveaux ont poursuivi avec leur professeur respectif différentes explorations plastiques pleine d'imagination pour inventer de nouvelles créatures.



Expositions temporaires

Antoni Clavé - Assemblages | Christine Crozat - Mémoires de formes | Natures Sculptures, Acquisitions récentes

Antoni CLAVÉ - Assemblages

L'exposition rend hommage à l'amitié entre l'artiste catalan Antoni Clavé (1913-2005) et l'historien et écrivain Pierre Daix. Le parcours met en lumière le goût de l'artiste pour la matière, ses altérations, ses érosions, en présentant des œuvres sur panneau et sur toile, mais aussi des tapisseries-assemblages, des boîtes-objets, et des sculptures originales en bois explorant ainsi les matériaux tels que papier journal, corde, tissus, bois, carton, pastel, huiles, acryliques...

Christine CROZAT - Mémoires de formes

Proposée comme un parcours poétique et une plongée dans le paysage mental d'une artiste singulière, l'exposition rassemble 70 œuvres qui guident les visiteurs dans une déambulation à travers les espaces du musée depuis le cabinet d'arts graphiques à la bibliothèque de l'hospice : papiers calques découpés et

superposés laissant apparaître des portraits de l'histoire de l'art, des formes végétales, des herbiers, dans leurs profondeurs en transparences...

Natures-sculptures, Acquisitions récentes

Sélection d'œuvres des collections du musée, liées à la nature, d'artistes notamment présents dans le Parc de sculptures afin de proposer une approche complémentaire de leur œuvre. Avec les artistes : Vincent Batbedat, Yolande Fièvre, Nicolas Hérubel, Vincent Mauger, Daniel Nadaud, Anton Prinzer, Piera Rossi, Marie-Pierre Thiébaud, Anita Tullio.



Parc de Sculptures

Accessible depuis l'entrée du musée, le Parc de sculptures, d'une superficie de 5000 m², présente 19 artistes des XX^e et XXI^e s. Aménagé sur les anciens emplacements des jardins, potagers et vergers de l'hospice, il accueille cette année deux nouvelles sculptures des artistes Marta Pan et Bernard Blaise.

Visite libre de l'ensemble des collections

Horaires : 20h00-23h00

Conditions et réservation : Visites dans le respect des précautions relatives à la situation sanitaire

MARTIZAY



Musée archéologique

14 place de l'Église

Tél : 02 54 38 94 50

<http://musee.martizay.pagesperso-orange.fr/index.html>

Laissez-vous transporter dans le passé, sur les bords de la Claise, pour partager la vie des premiers habitants de Martizay : les chasseurs cueilleurs du paléolithique ont parcouru ces terres, les paysans du Néolithique s'y sont installés, puis, il y a 2000 ans, bien avant que ne naisse le bourg de Martizay, les Galloromains y ont construit une riche villa.



« La classe l'œuvre! »
avec l'école maternelle de
Martizay : représentation
des animaux à la Préhistoire



Les élèves ont reconstitué un puzzle et réalisé une peinture avec des ocres (pigments) selon le thème de l'art pariétal et particulièrement "le cheval de Przewalski" de la grotte de Lascaux.

Horaires : 19h00-22h00

Accessibilité : Handicap moteur

SAINT-MARCEL



Musée et site archéologique d'Argentomagus

Les Mersans

Tél : 02 54 24 47 31

<http://www.argentomagus.fr>

Situé sur un plateau dominant la Creuse, le site vous propose d'entreprendre un voyage de plus d'1 million d'années qui vous guidera des portes de la Préhistoire à la fin de l'époque romaine. Les vestiges préhistoriques sont présentés de façon chronologique, et ceux de la période gallo-romaine de manière thématique. Reconstitutions en grandeur nature, films, vidéo, animations audiovisuelles et maquettes rythment la visite, conçue pour un public de non-spécialistes.

"Les assis en tailleur en Gaule romaine"



Cette posture emblématique, qui comptait parmi les rares représentations

anthropomorphes chez les Celtes du 2nd âge du Fer, a perduré dans l'iconographie religieuse gallo-romaine sous diverses formes.

L'exposition nous montre ainsi, au travers d'exemples variés, l'esprit de cohabitation qui prévalait en Gaule romaine et nous fait découvrir, à la rencontre des panthéons gaulois et romain, les combinaisons, les déclinaisons et les prolongements de cette figuration polymorphe. Elle présente 28 sculptures au total, dont 19 sont empruntées à des musées (Bourges, Châteauroux, Chauvigny, Clermont-Ferrand, Guiry-en-Vexin, Le Grand-Pressigny, Musée d'archéologie Nationale, Nantes, Saintes), des dépôts archéologiques (SRA Poitiers et d'Angers, Service archéologique d'Indre-et-Loire) et des particuliers.



Visite guidée de l'exposition "Les assis en tailleur en Gaule romaine"

Venez découvrir les personnages assis en tailleur qui ont matérialisé un aspect spirituel très important dans la société

gauloise traditionnelle plus particulièrement chez les Bituriges Cubes.

Horaires : 19h30-20h00 / 20h30-21h00 / 21h30-22h00

Visite libre à la découverte d'Argentomagus

De la préhistoire à l'époque gallo-romaine, découvrez les vestiges du musée archéologique d'Argentomagus.

Cherchez l'intrus !

Animation jeune public - Flânez et cherchez les objets insolites posés çà et là tout au long de votre parcours de visite.

Horaires : 19h00-23h00 pour les animations libres



AMBOISE



Musée - Hôtel MORIN

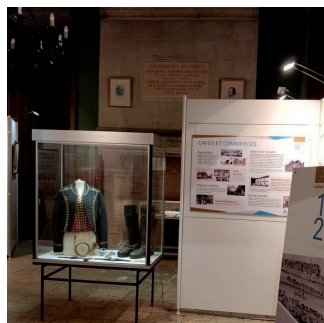
1 rue François I^{er}

Tél : 02 47 23 47 42

<https://www.ville-amboise.fr/97/musee-hotel-morin.htm>

Ce bâtiment, construit dans un style mêlant gothique et Renaissance Italienne, a notamment été la demeure de Choiseul, Ministre de la Guerre, de la marine et des Affaires étrangères de Louis XV. Jusque dans les années 1970, l'Hôtel de Ville abrite les services administratifs de la mairie. En ce qui concerne la naissance du Musée, il faut savoir en fait que la salle qui est aujourd'hui la « Salle des mariages » a abrité depuis le XIX^e siècle un certain nombre d'œuvres d'art. Ce n'est que petit à petit que les œuvres ont gagné toutes les pièces du bâtiment. Lorsque dans les années 1970 les services administratifs ont délaissé l'hôtel pour la nouvelle mairie, le Musée de l'Hôtel de Ville a pu voir le jour. Trois salles sont restées régulièrement utilisées par la municipalité : la salle des mariages, la salle du Conseil municipal et la salle de réunion Emilienne Gouverné.

« Amboise, le Bout-des-Ponts : l'église, le faubourg : 500 ans d'histoire (1521-2021) »



Dans le cadre du 500^e anniversaire de la consécration de l'église Notre-Dame-du-Bout-des-Ponts, l'exposition met à l'honneur l'histoire du quartier du Bout-des-Ponts. En partenariat avec les Archives Départementales d'Indre-et-Loire.

Horaires : 18h00-23h00

CHINON



VILLES
D'ART &
D'HISTOIRE



Musée d'Art et d'Histoire Le Carroi

44 rue Haute-Saint-Maurice

Tél : 02 47 93 18 12

<http://www.chinon-vienne-loire.fr>

Musée d'art et d'histoire du chinonais. Collections d'arts du Moyen Âge à aujourd'hui. expositions autour des collections et d'art contemporain.



Visite libre des expositions

En plein cœur de la ville médiévale, venez découvrir un musée centré sur les arts dans un bâtiment chargé d'histoire ! Contempler la chape de saint Mexme et ses fabuleux guépards enchaînés, se questionner sur les représentations consacrées aux animaux, admirer des œuvres d'Eugène Delacroix ou de Lubin Baugin, expérimenter des techniques, rencontrer des historiens, analyser des représentations...

Horaires : 19h00-22h00

DESCARTES



Maison-Musée René Descartes

29 rue Descartes

Tél : 02 47 59 79 19

<http://www.ville-descartes.fr>

Maison natale de René Descartes, ce musée, agrandi en 2005 et transformé grâce à une scénographie riche, colorée et accueillante, évoque la vie et l'œuvre du philosophe, et brosse un panorama historique et culturel de l'époque.

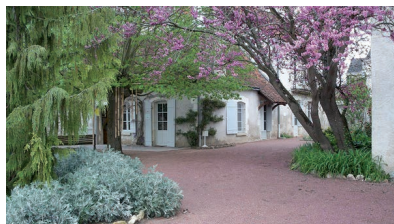


Lecture en vidéo

Retrouvez la Compagnie Prométhéâtre donnant lecture des "Lettres sur l'amour" de René Descartes à son ami Chanut (présentation de Denis Kambochner, professeur émérite de l'Université Paris Sorbonne).

Horaires : 14h00-18h00

Entrée libre, dans le respect des distances et des gestes barrière.



Visite libre

La scénographie riche et attrayante évoque l'époque, la vie et l'œuvre du grand philosophe et scientifique mondialement connu.

Horaires : 14h00-18h00

Visite dans le respect des distances, des gestes barrière et de la jauge de 8 m² par personne.

Accessibilité : Handicap moteur

HUISMES



Maison Max Ernst

Le pin perdu 12 rue de la Chancellerie

Tél : 06 89 93 52 23

<http://www.maison-max-ernst.org>



C'est en 1955 que les artistes Max Ernst et Dorothea Tanning s'installent à Huismes dans la ferme du Pin qu'ils baptiseront « Le pin perdu ». En juillet 1954, Max Ernst reçoit le prestigieux Grand Prix de la Biennale de Venise qui lui ouvre de nouvelles perspectives et une reconnaissance internationale. Ce prix lui permet d'acquérir la maison de Huismes et de se rapprocher d'Alexandre Calder installé à Saché. Max Ernst et Dorothea Tanning retrouvent enfin une vie apaisée en Touraine.

Trois expositions à partir des collections

“Dialogue avec l'Afrique”, “Espace dédié à D. Bailly, sculpteur” et “Quatre peintres : Arnal, Boussard, Laksine, Lanneau”.

Horaires : 18h00-18h30

BLOIS



Maison de la magie

Château Place du Château

Tél : 02 54 90 33 33

<http://www.maisondelamagie.fr>

Musée de France dédié aux arts magiques : collections, salle Robert-Houdin, illusions d'optique, exposition et spectacle à découvrir. Il s'agit du seul musée public en Europe à présenter en un même lieu des collections de magie et un spectacle vivant permanent, différent chaque année.



Visite guidée en continu

Dans une ambiance mystérieuse et feutrée, découvrez les nouveautés de la Maison de la Magie : Le Temple des Prestiges, les illusions de Socrate, le salon Magicus... Et vous croiserez peut-être quelques "Esprits fantômes" !

Horaires : 21h00-23h00



Musées des Beaux-Arts

Château Place du Château

Tél : 02 54 90 33 33

<https://www.chateaublois.fr/2120-le-musee.htm>

Installé dans le château dès 1843, la création du Musée des Beaux-Arts est officialisée par la municipalité de Blois en 1850. Issue de dons, de dépôts de l'Etat et des achats, sa collection éclectique d'objets d'arts, archéologiques ou ethnologiques évoque l'histoire générale des arts. Cet ensemble composé d'œuvres remarquables du XVI^e et XVII^e siècles en lien avec l'histoire du château est installé dans les anciens appartements de l'aile Louis XII. Aujourd'hui riche de plus de 35 000 pièces, le château est labellisé Musée de France depuis 2003.



« Regards croisés Martial Raysse »

En partenariat avec le Centre Pompidou, le château expose « Made in Japan, La grande Odalisque » de Martial Raysse. Exposition inédite enrichie d'explications avec des panneaux, vidéo

et commentaires. Pastiche de La Grande Odalisque de Jean-Auguste-Dominique Ingres (Musée du Louvre), le tableau de Raysse, aux tons vifs et à l'esthétique kitsch proche du Pop Art, est exposée au cœur du musée des Beaux-Arts, dans l'aile Louis XII. Cette œuvre contemporaine entre en résonance avec les collections du musée des Beaux-Arts du Château de Blois. Dans la première salle du musée, entouré de nombreuses Vierges à l'enfant de différentes époques, le tableau offre un nouveau regard sur sa collection, non sans humour : il est accroché près de la Madonne aux candélabres de Ingres !

Horaires : 19h00-21h00



Pastich'au château

En suivant l'exemple de Martial Raysse, les Blésois ont relevé le défi lancé par le château : venir pasticher les collections du musée. Grâce aux détournements artistiques réalisés par les maisons de quartier et associations de Blois, découvrez les œuvres du château comme vous ne les avez jamais vue ! Les photographies de ces "pastiches" seront présentées au sein du musée, près des œuvres et dans un diaporama sur une borne multimédia située près de l'œuvre "Made in Japan" de Martial Raysse.

Horaires : 19h00-21h00

Visite libre du Musée des Beaux-Arts

Le musée propose un parcours thématique. Chaque salle aborde un aspect de l'histoire de l'art européen et local, de la Renaissance au XIX^e siècle.

Horaires : 19h00-21h00



Muséum d'histoire naturelle

6 rue des Jacobins

Tél : 02 54 90 21 00

<https://www.blois.fr/attractive/remarquable/museum>

Les collections, qui occupent une partie du cloître des Jacobins, comportent plusieurs milliers de spécimens zoologiques, botaniques, géologiques et paléontologiques, pour la plupart régionaux ; mais aussi des différentes parties du monde. Richesses naturelles et diversité, un concentré de nature à découvrir au fil de la Loire. De la plaine de Beauce aux étangs de Sologne, en passant par landes et forêts, retrouvez les animaux et leur milieu.



Le blaireau,

de l'ombre à la lumière !



"Le blaireau, de l'ombre à la lumière"

Visite libre et ludique de l'exposition. Venez découvrir le blaireau, animal discret mais fascinant à l'aide d'un livret jeu pour petits et grands.

Horaires : 20h00-23h59

A s'en creuser les méninges ! Jeu de recherche en famille

Dans l'exposition "Le Blaisois, carrefour de régions naturelles" venez rechercher,

à la lampe torche, les camarades du blaireau. Découvrez qui sont les creuseurs, fousseurs et autres gratteurs locaux.

Horaires : 20h00-23h59

Conditions et réservation: Apportez votre propre crayon et votre lampe torche !

Accessibilité : Handicap moteur

ROMORANTIN-LANTHENAY



Musée de Sologne

Moulin du Chapitre

Tél : 02 54 95 33 66

<http://www.museedesologne.com>

Situé dans le centre de Romorantin-Lanthenay, capitale de la Sologne, le Musée de Sologne vous accueille dans le cadre patrimonial exceptionnel que sont le Moulin du Chapitre, le Moulin de la ville et la Tour Jacquemart du XII^e siècle. De nombreuses expositions temporaires vous feront découvrir d'autres aspects inédits de l'histoire et du patrimoine local. Vous y découvrirez les multiples richesses du territoire sognot : les espaces naturels, les métiers oubliés, l'architecture traditionnelle en brique et les châteaux du XIX^e siècle, les coutumes et la chasse.

Découvrez à votre rythme les secrets d'un territoire singulier et fascinant

À la suite des travaux de réhabilitation après la crue de 2016, le musée vous propose un nouveau parcours immersif et sensoriel au rez-de-chaussée. Laissez-vous guider à travers la Sologne des landes et des étangs, parsemée de châteaux et de maisons de briques roses.



Au cours de votre visite, le passé prestigieux de la ville sous le règne de François 1^{er}, vous sera révélé.

Horaires : 19h00-22h00

TROO

Musée de la vigne et des objets anciens

63 rue Haute

Tél : 02 54 72 87 50

<https://trootourisme.jimdo.com>

Au cœur d'une ancienne cave de vigneron, Trôo Tourisme a créé un musée de la vigne et des objets anciens afin de montrer l'histoire viticole du village mais aussi faire connaître des objets anciens de la vie courante...



Visite libre

Venez découvrir l'histoire de la vigne et du village troglodytique de Trôo.

Horaires : 18h30-20h30

CHÂTEAUNEUF-SUR-LOIRE



Musée de la marine de Loire

Écuries du château

1 place Aristide Briand

Tél : 02 38 46 84 46

<http://www.chateauneuf-sur-loire.com>

Le musée installé dans les anciennes écuries du château depuis 1998, retrace l'histoire de la marine de Loire sur trois niveaux de visite. Ses collections, de faïences, d'objets du quotidien, de gravures anciennes, de maquettes et de documents d'archives fond revivre des siècles de navigation.



« L'Objet de l'enquête »

Jeu familial à faire librement en parcourant les salles du musée. L'objet de l'enquête est un objet de nos collections qu'il vous faut retrouver à l'aide d'indices... visiter tout en s'amusant !

Horaires : 18h00-23h00

CHÂTILLON-SUR-LOIRE



Musée municipal de préhistoire et d'histoire

47 rue Franche

Tél : 02 38 31 99 66

<http://www.chatillon-sur-loire.com>

Musée situé au cœur de la ville et aménagé sur deux niveaux, le premier consacré à la préhistoire et l'archéologie, le deuxième présente l'histoire de Châtillon/Loire du V^e siècle à nos jours. Une partie des objets exposés provient du site de Gannes (Beaulieu-sur-Loire), en particulier des céramiques et des fibules de bronze. La collection d'histoire locale rassemble de nombreuses photographies anciennes, des tableaux, des copies de documents officiels et des objets anciens provenant de la commune. La pièce maîtresse est une aquarelle du peintre orléanais Charles Pensée qui représente une rue de Châtillon-sur-Loire au XIX^e siècle.



Visite libre ou commentée

Présentation de la préhistoire ligérienne, ainsi que l'histoire économique, sociale et politique de Châtillon.

Horaires : 19h00-23h00

GIEN



Château-musée de Gien - chasse, histoire et nature en Val de Loire

Place du château
Tél : 02 38 67 69 69
<http://www.loiret.com>



Le château de Gien a été édifié à la fin du XV^e siècle par Anne de Beaujeu, fille de Louis XI. Le château accueille un musée depuis 1952. Il s'agit de l'une des plus importantes et plus remarquables collections de France illustrant les arts cynégétiques.

Visite libre

Venez visiter librement les collections, en respectant les consignes sanitaires.

Horaires : 18h00-21h30

Visites commentées de l'expo Archéo !



Qui de mieux pour vous guider que les archéologues ayant participé aux fouilles archéologiques du château avant la réouverture du site au grand public !

Horaires : départ des visites toutes les 30 min :18h30-19h | 19h30-20h | 20h30-21h

Conditions et réservation par téléphone au 02 38 67 69 69

LORRIS



Musée départemental de la Résistance et de la Déportation

Esplanade Charles de Gaulle
Tél : 02 38 94 84 19
<http://www.musee-lorris.com>

Ouvert en 1988 grâce à la volonté des anciens résistants et déportés, ce musée vous présente la Seconde Guerre mondiale du point de vue local avec de nombreux documents d'archives (images, témoignages...) mais aussi d'objets de collections. Vous découvrirez dans le détail, l'histoire du maquis de Lorris et son attaque, le 14 août 1944.



« Mission, résister »

Nos jeunes visiteurs peuvent découvrir

le musée à leur rythme grâce à notre application de jeu sur tablettes (2 niveaux possibles). En suivant le parcours de visite, les enfants devront répondre à des questions, retrouver des objets dans les collections, mais aussi faire appel à leur culture générale, pour dévoiler les parcours de dix résistant(e)s du Loiret. A vous de jouer !

Horaires : 18h00-21h00

Tablettes disponibles à l'accueil en dépôt d'une pièce d'identité / quantités limitées



Visite libre

Découvrez les grandes étapes de la Seconde Guerre mondiale lors de cette visite. Vie quotidienne sous l'occupation, collaboration, Résistance sont autant de thèmes abordés.

Horaires : 18h00-21h00

Conditions et réservation :
musee-lorris@loiret.fr | 02 38 94 84 19

Accessibilité : Handicap moteur

MEUNG-SUR-LOIRE



Musée municipal

22 rue des Remparts

Tél : 02 38 22 53 36

<http://www.meung-sur-loire.com>



Le musée présente 3 espaces : la collection Gaston Couté, poète chansonnier du début XX^e siècle. Il connut ses heures de gloires à Montmartre vers 1906. Ses textes en patois beauceron, dénoncent les injustices et la misère sociale. La collection Quatre-homme est un véritable cabinet d'archéologie du milieu du XX^e siècle, présenté comme c'était chez le donateur. Section Archéologie, principalement constituée d'objets préhistoriques reconstituant la vie de l'Homme. Section Paléontologie : une quantité impressionnante de dents animales fossiles du Miocène Moyen (15 millions d'année) issus des Faluns de Touraine (sables coquilliers contenant des fossiles marins, continentaux et lagunaires) : dents de requins, de pliothèques (arrière-cousin de l'Homme)... Et la section numismatique. Enfin, à l'accueil une très belle vitrine bibliophilique offre au regard des ouvrages en rapport avec l'histoire magdunoise : Jehan de Meung (roman de la Rose), Villon (le grand Testament), Dumas (les Trois mousquetaires).

"Et si on jouait au musée ?"



Animation jeune public - Participez à des jeux de société autour de nos collections : memory, puzzles, loto, jeu de l'oie, jeux de 7 familles et surtout le "MAGDUNOIS" réalisé par le conseil municipal des enfants.

Horaires : 19h30-22h30

Les photographies de Pierre Derouette

Venez découvrir le monde à travers l'objectif et le regard aiguisé de Pierre Derouette. Laissez-vous guider par son amour de la nature et sa curiosité. Photographe depuis son enfance, passionné de lumière, Pierre Derouette était à l'affût du moindre rayon de soleil susceptible de sublimer un paysage, de transformer la réalité et de célébrer chaque instant. Laissez-vous guider par sa sensibilité qui lui a permis de saisir les petites choses qui donnent du goût à la vie.



Horaires : 19h30-22h30

Livret jeu

Pour une visite en autonomie, un livret-jeu permet de découvrir chaque collection. Adultes accompagnateurs et enfants peuvent ainsi partir ensemble à la découverte des objets.

Conditions et réservation : En raison des mesures sanitaires, merci d'apporter votre crayon papier.



Visite libre des collections

Découvrez librement les collections archéologique, paléontologique, numismatique présentées sous forme de cabinet de collectionneur. Revivez les textes de Gaston Couté, poète chansonnier du XX^e s.

Horaires : 19h30-22h30

MONTARGIS



Musée Girodet

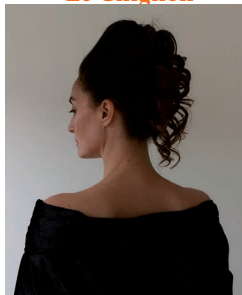
2 rue du Faubourg de la Chaussée

Tél : 02 38 98 07 81

<http://www.musee-girodet.fr>

Riche d'une importante collection d'art ancien, le musée Girodet propose de pénétrer au cœur de l'œuvre et de la vie d'Anne-Louis Girodet-Trioson, né à Montargis en 1767. La collection rend compte de son parcours, de ses premiers essais de peintre d'histoire dans l'atelier de David (La Mort de Camille, 1785) aux œuvres de la maturité, pour certaines annonciatrices du romantisme (Mustapha, 1819). Elle témoigne des grands moments de sa carrière, de ses talents de dessinateur, de son goût pour l'illustration. La présentation de nombreuses pièces issues du fonds d'atelier d'Henry de Triqueti (1803-1874), sculpteur romantique né à Conflans-sur-Loing, près de Montargis, complète la visite. Le musée conserve également un ensemble exceptionnel de plâtres préparatoires pour la décoration de la chapelle du prince Albert, mémorial en hommage au prince consort Albert de Saxe-Cobourg, au château de Windsor, auquel Triqueti consacra dix ans de travail, de 1864 à 1874, à la demande de la reine Victoria. Le musée Girodet est agréé « musée de France » depuis 2002.

« Le Chignon »



La compagnie « Les yeux grands fermés » vous propose une expérience sensorielle d'une grande originalité, spectacle mêlant chant, danse et coiffure ! Au

cours de cette performance vous assisterez à la création d'un chignon de style Marie-Antoinette, sur fond de chants de l'époque de la souveraine. Elle se conclut par une danse qui met en valeur le chignon réalisé, ainsi qu'une pièce de vêtement typique de cette époque.

Production : Compagnie les yeux grands fermés / Soutiens : Région Centre-Val de Loire, Conseil Départemental, Ville d'Orléans

Horaires : 21h00-21h45

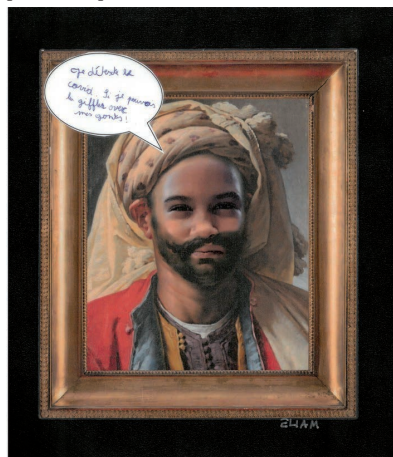
Conditions et réservation :

02 38 98 07 81 - reservations@musee-girodet.fr

« La classe l'œuvre! »
« L'art aux temps du corona » des élèves de CE1 de l'école Maurice Meunier



Une exposition de photographies mêlant tableau vivant, même et bande-dessinée, à découvrir tout au long du parcours permanent !



Horaires : 19h00-23h00

Entrée libre (sous réserve des préconisations gouvernementales)



Visite libre du parcours permanent

Découvrez ou redécouvrez le parcours permanent du musée, en visite libre. L'occasion de voir des œuvres familières et de rencontrer une douzaine de nouvelles œuvres, revenues de restauration !

Horaires : 19h00-23h00

Entrée libre - sous réserve des recommandations gouvernementales

Accessibilité : Handicap moteur

ORLÉANS



Musée des Beaux-Arts

Place Sainte Croix

Tél : 02 38 79 21 83

Le musée compte parmi les plus riches et les plus anciens musées français. Les 700 œuvres de sa collection permanente couvrent la création artistique européenne du XV^e au XXI^e siècle. Il possède un très beau fonds de peintures d'écoles étrangères, italiennes, flamandes, hollandaises et un chef-d'œuvre de l'art espagnol, le Saint Thomas de Velázquez. Il est renommé pour ses collections françaises des XVII^e et XVIII^e siècles et son cabinet des pastels, le

plus riche de France après celui du Louvre. Les courants artistiques du XIX^e siècle sont bien représentés ainsi qu'un panorama de l'art moderne et contemporain.

Performance « Melting times » d'Eva Klimackova (compagnie E7ka)

« Melting times » explore les effets d'une contrainte formelle forte, celle d'un corps placé dans le très petit espace formé par le coin de deux murs. Les recherches de mouvement concernent donc un corps, un mur, un angle, un second mur et le sol. Le corps devient une partie du coin, il s'incorpore cet espace limité et s'essaye à trouver des solutions pour développer un vocabulaire propre, qui peut faire penser à une relecture joyeuse de la Métamorphose de Kafka.

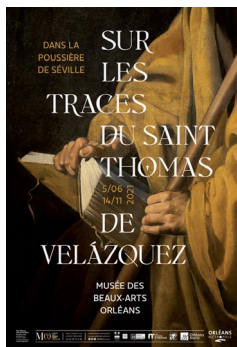


Chorégraphie : Eva Klimackova / Laurent Goldring ; Danse : Eva Klimackova ; Lumières : Yann Le Bras

Production : Compagnie E7KA, La Belle Orange - Coproduction : Région Centre-Val de Loire / Conventionnement 2020, Goldring productions / Paris Avec le soutien de : Dom Kultury Myjava, Slovaquie / prêts de studio, Cnd Pantin / prêts de studio, Ménagerie de verre Paris / studioLAB

Horaires : 19h30-20h00 / 21h00-21h30

Conditions et réservation : Jauge limitée dans la salle / Respect des gestes barrières



« Dans la poussière de Séville, sur les traces du Saint Thomas de Velázquez »

Des visites pop-up vous seront proposées tout au long de la soirée ! Pour la première fois sera reconstituée l'histoire du chef-d'œuvre acquis par le musée d'Orléans au XIX^e siècle. L'exposition plongera le visiteur dans la matière de l'œuvre et son histoire. De nombreux prêts permettront de réunir les trois apôtres connus de la série dispersée de Velázquez (Orléans, Barcelone, Séville) avec des œuvres parfois inédites permettant de mieux comprendre l'exécution de ces tableaux au carrefour des courants naturalistes européens comme le Saint Jacques le majeur de Jusepe de Ribera, acquisition de 2014 du musée de Francfort.

A travers cette exposition, le musée des Beaux-arts d'Orléans invite à découvrir Velázquez âgé de vingt ans, après une formation auprès de Francisco Pacheco et à quelques années de son introduction à la cour de Philippe IV à Madrid.

Accessibilité : Handicap auditif | Handicap intellectuel | Handicap moteur



« La Nature imagée par les arts graphiques »

Des médiations pop-up vous sont proposées toute la soirée ! Découvrez le nouvel accrochage des cabinets d'arts graphiques du musée, en écho à la réouverture du MOBE. En écho à l'ouverture du MOBE (muséum d'Orléans pour la Biodiversité et l'Environnement), le musée des Beaux-Arts présente, dans ses cabinets d'arts graphiques, une sélection d'estampes et de dessins sur le thème de la nature au travers de trois accrochages : "La Flore pittoresque", "Le Bestiaire des Lumières", "Les meilleurs amis de l'homme".

Accessibilité : Handicap auditif | Handicap moteur

Visite libre des collections

Profitez de la Nuit pour (re)découvrir les collections vous plongeant dans plusieurs siècles d'histoire avec des œuvres d'artistes de renommée.

Accessibilité : Handicap auditif | Handicap intellectuel | Handicap moteur | Handicap psychique

Horaires pour les visites libres : 18h00-22h00

Visites dans le respect des gestes barrières



Muséum d'Orléans pour la Biodiversité et l'Environnement (MOBE)

6 rue Marcel Proust

Tél : 02 38 54 61 05

Site internet : <https://www.orleans-metropole.fr/culture/musees-expositions/museum-dorleans-pour-labiodiversite-et-lenvironnement>

Le Muséum d'Orléans pour la Biodiversité et l'Environnement (MOBE) est un musée de culture scientifique. Quatre niveaux d'expositions pluri-médias décloisonnent les savoirs et mettent en scène collections, manipes, spectacles audiovisuels, jeux numériques, maquettes.



Visite libre

Horaires : 18h00-22h00

Accessibilité : Handicap auditif |
Handicap visuel | Handicap moteur

PITHIVIERS

Musée des transports

Rue Carnot 45300 Pithiviers

Tél : 02 38 30 50 02

<http://www.amtp-cfpithiviers.com>

Le musée consacré aux chemins de fer à voie étroite est installé dans l'ancien atelier de réparation des wagons du Tramway de Pithiviers à Toury (TPT). Exceptionnelle collection d'objets anciens, de photos historiques du TPT, des lanternes et des locomotives à vapeur classées en partie aux Monuments Historiques. Le musée présente un échantillon de matériel ayant circulé sur le TPT et d'engins ayant circulé sur d'autres réseaux et comporte une ligne de démonstration de 4 km.



Visite guidée nocturne

Horaires : 21h00-23h30

Accessibilité : Handicap moteur

Additif au 25 juin 2021

18 - BOURGES



Muséum d'histoire naturelle Gabriel Foucher

Allée René Ménard

Tél : 02 48 65 37 34

<http://www.museum-bourges.net/>

Quatre secteurs rythment la visite : > Musée de l'Homme > Univers du vivant > Cosmos destination Berry > A chacun sa place

Le muséum intervient en tant que conseil en chiroptères auprès de collectivités territoriales, des administrations ou des ministères pour des expertises ou des médiations.

Découverte du muséum et des nouvelles collections

Horaires : 19h-00h00

Gratuit

Atelier silex

Démonstration de pièces de silex taillées.

Horaires : 20h-22h

Gratuit

Accessibilité : handicap moteur et intellectuel

36 - LA CHÂTRE

Hôtel de Villaines - Musée George Sand et de la Vallée Noire

Square George Sand

Cet hôtel particulier fut édifié par Bargat à la fin du XVIII^e siècle par le Marquis Étienne Philippe de Villaines, chef de brigade des gardes du corps du Roi, maréchal des camps et armées en 1790. Acheté

par la Municipalité en 1807, il abrita le collège de La Châtre jusqu'en 1954. Depuis, il est le siège de la bibliothèque, des fonds patrimoniaux et d'une salle d'exposition temporaire.

Venez découvrir les collections à la tombée de la nuit...

Horaires : 20h-23h

Gratuit

Visite commentée

Horaires : 20h00-21h00 et 21h30-22h30

Inscription pour les visites :

musee@mairie-lachatre.fr

Tél. 02-54-30-25-56

41 - ROMORANTIN-LANTHENAY

Musée Matra

17 rue des Capucins

Tél. : 02 54 94 55 58

<http://www.museematra.com/>

Constructeur atypique et innovant, Matra a créé durant 40 ans des voitures qui ont fait évoluer le paysage automobile. L'aventure industrielle, un palmarès sportif absolument unique ainsi que des prototypes, reflet du légendaire esprit d'innovation Matra se côtoient harmonieusement au sein du Musée consacré à la marque.

"20^e anniversaire de l'Avantime"

Visite libre du musée avec une présentation de plusieurs Avantime. Exposition d'artistes locaux (sculpture et coutellerie).

Horaires : 18h00-23h00

Gratuit

Site de la DRAC Centre-Val de Loire :
<http://www.culture.gouv.fr/Regions/Drac-Centre-Val-de-Loire>
A bientôt !



Direction Régionale des Affaires Culturelles du Centre-Val de Loire
6, rue de la Manufacture - 45043 Orléans cedex
drac.centre@culture.gouv.fr
Tél. : 02 38 78 85 00 - Fax : 02 38 78 85 99