



MINISTÈRE
DE LA CULTURE

Liberté
Égalité
Fraternité

Centre-Val de Loire

Rendez-vous
aux Jardins
02—04 juin 2023
Les musiques du jardin

rendezvousauxjardins.fr
#RdvJardins

Illustration : Charllotte Gastaut / Costume 3 Pièces



Préambule

© Ministère de la Culture, Thibaut Chapoteot



« Le jour point
Et, nous retrouverons demain dans le jardin
En poussières d'argent sur le rosier
Nos rêves d'enfants.
[...]

J'ai dans les yeux, les aurores des temps anciens
Et dans la tête, la chanson des temps futurs. »

Bernard Dadié, *Hommes de tous les continents* (1967)

Cette année, les Rendez-vous aux jardins s'ouvrent plus que jamais à l'évocation poétique de Bernard Dadié. Qu'on y siffle, qu'on y écoute un concert ou que l'on pense à tout ce que le jardin, dans ses sons et dans son esthétique, a inspiré de mélodies : le lien entre nature et musicalité nous frappe comme une évidence.

Entre le 2 et le 4 juin 2023, plus de 2200 parcs et jardins en France, rejoints par 400 autres à travers l'Europe, célébreront ainsi « Les musiques du jardin » en organisant, dans le cadre des vingtièmes Rendez-vous aux jardins des ateliers, des visites, des démonstrations et même des trocs de plantes !

Je vous souhaite à tous d'excellentes promenades, au carrefour de nos patrimoines naturels et culturels !

Rima Abdul Malak
Ministre de la Culture



Merci aux propriétaires, gestionnaires, jardiniers et animateurs de jardins.
C'est avec vous que le public a « [Rendez-vous dans vos jardins](#) ».

Brochure réalisée selon les informations enregistrées jusqu'au 15 mai 2023.

La DRAC Centre-Val de Loire décline toute responsabilité quant au contenu et aux éventuelles modifications apportées aux programmations.

Pictogrammes

Rendez-vous aux jardins 2023



Gratuit



Première ouverture / ouverture exceptionnelle



Animation jeune public



Circuit de Jardins

Cher

p. 7



Jardin remarquable

Eure-et-Loir

p. 19



Monument historique

Indre

p. 26



Musée de France

Indre-et-Loire

p. 37



Ville et Pays d'art et d'histoire

Loir-et-Cher

p. 56



Maisons des Illustres

Loiret

p. 68



Tourisme et handicap

PRATIQUE

- l'entrée n'est pas forcément gratuite (entretenir un jardin coûte cher), mais elle l'est le plus souvent pour les moins de 18 ans.
- le vendredi, les visites sont exclusivement destinées aux scolaires ET se font uniquement sur rendez-vous.
- les visuels (tous droits réservés) et informations disponibles dans ce document ont été fournis par les propriétaires et/ou gestionnaires de jardins. Ils relèvent exclusivement de leur responsabilité.
- le programme national est en ligne sur le site officiel de la manifestation et celui de la DRAC : <http://www.culture.gouv.fr/Regions/Drac-Centre-Val-de-Loire>
Contact à la DRAC Sylvie Marchant, conseillère valorisation des patrimoines : sylvie.marchant@culture.gouv.fr
- l'Association des parcs et jardins en région Centre-Val de Loire (APJRC) édite chaque année un programme "Les jardins en région Centre-Val de Loire".



Cher

Ainay-le-Vieil

- Jardins du château d'Ainay-le-Vieil

Apremont-sur-Allier

- Parc floral

Aubigny-sur-Nère

- Le Buisson de la Gariole

Bourges

- Jardin de l'Archevêché

Charenton-du-Cher

- Parc du Château de la Grave

Chârost

- Domaine des Cloires

Châteaumeillant

- Jardin du Musée Emile Chénon

Jussy-Champagne

- Parc et jardins du château de Jussy

Les Aix-d'Angillon

- Jardins des Novalles

Maisonais

- Jardins du prieuré d'Orsan

Massay 11

- Le jardin d'Andrée

Saint-Hilaire-de-Court

- Ecopôle alimentaire - Château de la Chaponnière

Uzay-le-Venon 12

- Espace naturel du Centre culturel de rencontre de l'abbaye de Noirlac

Vierzon

- Jardin «Le petit bonheur
- Jardin de l'Abbaye - Square Lucien Beaufrère et jardins associés
- Jardin de Manarie
- Jardin Reflets et Poésie
- Les Floralties

Eure-et-Loir

Boncourt

- Réserve naturelle de la Vallée des Cailles

Chassant

- Parc de la Villa Charpentier

Châteaudun

- Jardins du château de Châteaudun

Maintenon

- Parc du château de Maintenon

Pierres

- Jardin de Françoise
- Jardin de Bois-Richeux

Saint-Sauveur-Marville

- Le Parc de la Clef

Thiron-Gardais

- Collège Royal et Militaire
- Jardins thématiques du Domaine de l'Abbaye

Villebon

- Parc du château de Villebon

Indre

Argenton-sur-Creuse

- Jardin textile du musée de la Chemiserie

Azay-le-Ferron

- Parc et jardins du château d'Azay-le-Ferron

Bouges-le-Château

- Jardins et parc du château de Bouges

Crevant

- Parc des Parelles

Issoudun 28

- Jardin des Prés de Chinault

La Motte-Feuilly

- Jardin et parc du château de La Motte

Moulins-sur-Céphons

- Le jardin de Chantal

Nohant-Vic

- Jardin du domaine de George-Sand

Poullaines

- Jardin et arboretum de Poullaines

Saint-Marcel

- Jardin romain du site archéologique d'Argentomagus

Indre-et-Loire

Amboise

- Jardins du Château royal d'Amboise
- Parc Leonardo da Vinci - Jardin de Léonard

Auzouer-en-Touraine

- Le Jardin du Bec Sec

Azay-le-Rideau

- Parc du château d'Azay-le-Rideau

Braye-sous-Faye

- Jardin de l'ancien presbytère

Cerelles

- Les jardins de La Boulas

Chançay

- Jardins du château de Valmer

Chanceaux-sur-Choisille

- Les Petits Champs

Channay-sur-Lathan

- Le jardin de Mireille en Touraine Angevine

Château-Renault

- Parc de la Coulée Verte du Moulinet
- Parc du Château

Chédigny

- Jardin de curé

Chenonceaux

- Château de Chenonceau
- Parc Jean-Castagnou

Fondettes

- Jardin de l'Ia Cheminée Ronde
- Jardin de roses de Chirsitane et Annie
- Les Jardins d'Altona

Huismes

- Maison Max-Ernst

La Croix-en-Touraine

- Parc Édouard André

Lémeré

- Château du Rivau et ses jardins de Conte de Fées

Loches

- Jardin médiéval du donjon

Monthodon

- Arboretum de la Petite Loiterie

Montlouis-sur-Loire

- Château de la Bourdaisière

Monts

- Parc du domaine de Candé

Nazelles-Négron

- Potager des Ormes

Noizay

- Le Grand Coteau - Demeure Francis Poulenc

Pocé-sur-Cisse

- Parc du Château

Rochecorbon

- Manoir des Basses Rivières

Saint-Christophe-sur-le-Nais

- Le Clos Saint-Gilles

Saint-Nicolas-de-Bourgueil

- Clos des Quarterons

Tours

- Parc Honoré-de-Balzac

Veigné

- Arboretum de la Martinière

Villandry

- Jardins du château de Villandry

Loir-et-Cher

Blois

- Jardin de plantes médicinales
- Jardins de l'Evêché
- Parc de l'Arrou

Couëtron-au-Perche

- Jardin de la Commanderie d'Arville

Couture-sur-Loir

- Jardin des arts
- Jardin des Courants du Loir
- Jardin des Délices
- Jardin du Lapin
- Jardin du Liseron
- Jardin du Poirier
- Jardin du Rucher
- Jardins du Manoir de la Possonnière
- Le jardin de l'École

La Ville-aux-Clercs

- Jardin de Maggy

Le Controis-en-Sologne

- Jardins du château de Fougères-sur-Bièvre

Saint-Denis-sur-Loire

- Parc et jardins du château Saint-Denis-sur-Loire

Sasnières

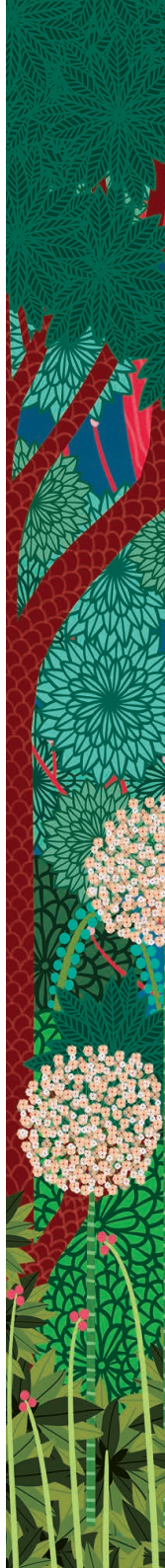
- Jardin du Plessis Sasnières

Savigny-sur-Braye

- Jardin de Brunel

Suèvres

- Jardins du château de la Rue
- Le Clos Saint-Lubin





Talcy

- Château de Talcy

Valaire

- Jardin des MétamorphOZes

Loiret

Amilly

- Les Tanneries - Centre d'art contemporain

Bellegarde

- Jardin de Diane et Patrick
- Roseraie

Bray-Saint-Aignan

- Jardin de Martine Poggi

Chilleurs-aux-Bois

- Jardins du Château de Chamerolles

La Bussière

- Jardin du château de la Bussière

La Ferté-Saint-Aubin

- Arboretum de La Chavannerie

La Neuville-sur-Essonne

- Grand jardin du Théâtre des Minuits

Lailly-en-Val

- Les jardins de la Régie

Ménestreau-en-Villette

- Le jardin de Camille

Meung-sur-Loire

- Jardin Arboretum d'Ilex
- Jardins de Roquelin
- Le Jardin de la Folie Hubert

Montbarrois

- Clos des Herpinières

Orléans

- Jardin du Petit Chasseur
- Parc floral de la Source

Pithiviers

- Jardin personnel d'André Eve

Pithiviers-le-Vieil

- La Roseraie de Morailles

Saint-Pryvé-Saint-Mesmin

- Les jardins de la Tuilerie Neuve

Vienne-en-Val

- Le jardin de Véga

Yèvre-la-Ville

- Village-jardin



Jardins du château d'Ainay-le-Vieil

7, rue du Château
Tél. 02.48.63.50.03
<http://chateau-ainayleveil.fr>

Château fort du XIII^e siècle, abritant une gracieuse demeure de style gothique flamboyant construite à la fin du XV^e siècle par Charles de Bigny, ainsi qu'un parc paysager entourant le château. Des jardins contemporains ont été créés autour des jardins d'eau de la Renaissance. (domaine 7 ha, jardins 2 ha).



Atelier de scrapbooking

Caroline Edon animera un atelier de scrapbooking. Cette technique consiste à personnaliser, notamment par collage, tamponnage, colorisation, un album de photos, de souvenirs, ou autre support, toujours en rapport avec le thème de cette année : « La musique au jardin ».

Dimanche : 11h00-12h00 / 15h00-16h00

Poésie dans le parc



Michel Auvent, « le jardinier du bonheur », poète, agrémente votre promenade dans le parc et les jardins grâce à ses poèmes.

Dimanche : 12h00-18h00

Présentation de l'exposition photographique « Plume.s »



Olivier Lasbley sera présent afin de présenter son exposition photographique « Plume.s » et en écho au thème de cette année, « La musique au jardin », il nous parlera du chant des oiseaux.

Dimanche : 11h00-12h00 / 15h00-16h00



Visite guidée des jardins

Une visite commentée à la découverte des jardins. Introduction par Marie-Sol de La Tour d'Auvergne, propriétaire et créatrice des jardins suivie de la visite par Hervé Borne, propriétaire du château.

Samedi : 16h00-17h00

Conditions et réservation : Animations et visite comprises dans l'entrée aux jardins. Horaires à confirmer sur le site Internet du château.

Tarifs :

Château, parc et jardins : 10 €, enfants (12-18 ans) et étudiants : 7 € / Parc et jardins : 8,50 €, enfants et étudiants : 6 €.

APREMONT-SUR-ALLIER



Parc floral

Le Bourg

Tél. 02.48.77.55.00

www.apremont-sur-allier.com/fr/

Créé par Gilles de Brissac en 1977, le Parc floral d'Apremont, labellisé « Jardin Remarquable », vous propose une promenade hors du temps. Une cascade chantante, un jardin blanc, des massifs débordants de fleurs aux couleurs éclatantes, des petites maisons parfaitement intégrées, des arbres rares, trois fabriques exotiques, des voûtes de glycines odorantes donnent à ce parc son caractère magique. Les écuries du château abritent une exposition annuelle ainsi qu'une collection unique de 9 calèches du XIX^e siècle.

Tarif préférentiel - Accès compris dans l'entrée du Parc floral (10 € par adulte et gratuit pour les moins de 18 ans)



Visite et découverte

Créé par Gilles de Brissac en 1977, le Parc floral d'Apremont, labellisé « Jardin remarquable », vous propose une promenade hors du temps. Une cascade chantante, un jardin blanc, des massifs débordants de fleurs aux couleurs éclatantes, des petites maisons parfaitement intégrées, des arbres rares, trois fabriques exotiques, des voûtes de glycines odorantes, donnent à ce parc son caractère magique.

Samedi : 10h30-12h30 / 14h00-18h30

Dimanche : 10h30-12h30 / 14h00-18h30

Tarif préférentiel 10 € par adulte - Gratuit pour les moins de 18 ans (comprenant l'accès à l'exposition « Apremont, au fil des générations », au musée des calèches et aux remparts du château)



Exposition « Apremont, au fil des générations »

Cette année, plongez dans l'histoire d'Apremont, ce charmant village médiéval, avec sa paisible rivière, son imposant château et son jardin remarquable. À travers une série de scènes, découvrez ses carrières de pierres jadis exploitées, son activité portuaire et forestière, sa vie de village et la naissance de son fameux parc floral. Cette exposition inédite vous invite également à découvrir comment chaque génération a apporté sa pierre à l'édifice depuis 300 ans, date depuis laquelle Apremont est entre les mains de la même famille.

Samedi : 10h30-12h30 / 14h00-18h30

Dimanche : 10h30-12h30 / 14h00-18h30

AUBIGNY-SUR-NÈRE



Le Buisson de la Gariole

130, avenue du Général Leclerc
Tél. 02.48.58.41.09

Jardin intime offrant charme, diversité végétale et paysagère (10 000 m²).

Exposition artistes & artisans

Vannier, céramiste, vivaces, objets recyclés, petite brocante, animeront les lieux.

Samedi : 14h00-19h00

Dimanche : 10h00-18h00



Visite découverte

Parc paysager entièrement façonné par les propriétaires. Charme atypique, détournements d'objets chinés, rosiers anciens, haies diversifiées dans le respect d'un jardinage écologique.

Samedi : 14h00-19h00

Dimanche : 10h00-18h00

BOURGES



Le jardin de l'Archevêché

Place Etienne Dolet
<https://www.bourgesberrytourisme.com/en/patrimoine-culturel/jardin-de-larcheveche-jardin-de-lhotel-de-ville/>

En 1677, Phélyppeaux de la Vrillière est nommé archevêque de Bourges. Ce prélat, proche de Louis XIV, décide de bâtir un nouvel archevêché à la hauteur de sa position et de sa mégalomanie. Sa famille, effrayée par les dépenses enga-

gées, fait arrêter le chantier alors que les jardins ne sont pas commencés... Ils seront réalisés vers 1727-1730. Devenus propriété de la commune à la Révolution, ils sont ouverts au public en 1821 : aux parterres à la française est ajouté un jardin anglais planté de tilleuls. Ce jardin est aujourd'hui agrémenté d'un kiosque à musique datant de 1908 et de sculptures, parmi lesquelles les fameux vases en bronze réalisés par Cugnot, représentant les quatre saisons.



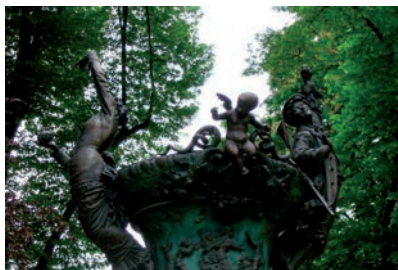
Nature et sons

Nous vous invitons à une promenade familiale à travers l'univers des sons présents dans ce jardin et de ceux que nous pouvons produire avec des éléments naturels : feuilles, cailloux, bois... Cet atelier prolonge le travail mené par la classe d'Ulis du lycée professionnel Jean de Berry avec le Paris Mozart Orchestra.

Samedi : 14h00-17h30

Dimanche : 14h00-17h30

Accessibilité : Handicap visuels | Handicap psychiques | Handicap déficients intellectuels



Bourrée berrichonne avec Notre Berry

L'association Notre Berry fera des démonstrations de danses traditionnelles et vous initiera à la bourrée berrichonne.

Dimanche : 14h30-16h00

CHARENTON-DU-CHER



Parc du Château de la Grave

Rue du Château-de-la-Grave

Tél. 06 11 77 31 86

<https://charentonducher.fr>

Parc arboré créé dans les années 1840 occupant l'espace entre le château et le canal de Berry nouvellement construit.



Circuit des jardins et parcs charentonnais

Des jardins ouvrent leurs portes ! Jardins privés d'agrément, jardins réguliers à la française, parcs paysagers... laissez-vous guider et parcourir ce bourg ancien ! Vous laisserez votre véhicule place Jeanne-Buret devant le château de la Grave - point accueil, départ et arrivée - un plan vous sera remis pour un circuit découverte : jardin d'agrément d'une ancienne école, parc paysager du château de la Planche aux arbres séculaires, jardin paysager près de l'église, jardin régulier à la française de la Cure, le jardin « sauvage »... sans oublier les surprises de dernière heure ! retour au château de la Grave et la visite de son parc qui clôturera cette journée !

Dimanche : 14h00-18h00

Accessibilité : Handicap auditif / Handicap moteur

Conditions et réservation :

06 11 77 31 86

mairiedecharenton@wanadoo.fr

CHÂROST



Domaine des Cloires

Tél. 06 76 66 59 37

Le Domaine des Cloires est l'œuvre d'un couple issoldunois du second empire. Il se compose d'une maison bourgeoise, de fabriques, d'une orangerie, d'une serre et de dépendances. Il est délimité par l'Arnon, des prés champêtres, des champs labourés et se trouve au milieu d'un écrin exceptionnel composé d'un parc paysagiste ayant pour particularité d'être dessiné en 1868 par François Duville-Chasseloup (1807-1887) architecte, paysagiste, botaniste, franco-belge. Il est aujourd'hui considéré en France comme un des principaux paysagistes de la deuxième moitié du 19^e siècle (avec Edouard André, Barillet-Deschamps, Bühler et Armand Désiré Péan). Le parc est composé de pelouses, de sentiers, d'arbres et d'essences dont plusieurs datent de la fondation du parc. Le parc contient également une partie boisée voué à la promenade, sa topographie permet d'apprécier les vues sur un faux vallon, la vallée de l'Arnon et l'horizon.



Visite guidée

Visite guidée du parc par les propriétaires du domaine qui présentent son histoire et les caractéristiques du parc paysager du Second Empire dessiné par François Duville-Chasseloup.

Samedi et dimanche : 15h00-16h30**Conditions et réservation :**

koefoed.gouy@gmail.com, gratuit sur

inscription confirmée par courriel, dans la limite des places disponibles.

Les visites débutent à 15h00 précises

pour une durée de 1h30. Prévoir de

bonnes chaussures. Les chiens ne sont pas admis. Photos interdites.

CHÂTEAUMEILLANT



Jardin du Musée Emile Chénon

Tél. 02 48 61 49 24

<https://musee-emile-chenon.fr/>

Notre jardin est un petit espace vert entouré de murs qui permet d'apprécier le bâtiment du XIV^e siècle qui abrite le Musée Émile Chénon. Celui-ci est aménagé en jardin de simples, un jardin médiéval de plantes aromatiques et médicinales. On retrouve de la sauge, de la menthe, de l'hysope, de l'oseille... de quoi ravir le nez ! Dans ce jardin surplombé par une motte castrale, vous trouverez notamment des sarcophages médiévaux et un puits maçonné. Profitez de ce lieu pour observer et écouter les insectes qui viennent butiner les nombreuses fleurs du jardin, les oiseaux qui viennent trouver refuge dans cette oasis et, si vous avez de la chance, les écureuils qui vous enchanteront de leurs jeux.



Atelier de musique verte

Pour sa première participation, le musée vous invite à redécouvrir son jardin. Venez profiter de ce lieu paisible et de l'atelier « musique verte » (création de musique avec des éléments naturels).

Samedi : 14h00-14h30

Concert au jardin

Venez profiter du concert proposé par l'association Passion musique.

Samedi : 15h00-16h00



Goûter

Venez profiter de ce lieu paisible pour un goûter en continu : espace détente, espace bouturothèque/grainothèque (amenez vos petites boutures ou graines que vous voulez échanger), loto des odeurs, quizz sur les chants des oiseaux.

Samedi : 16h00-17h00

Lien additionnel : <https://www.facebook.com/museechenon>

<https://twitter.com/MuseeChenon>

<https://www.instagram.com/museeemilechenon/>

JUSSY-CHAMPAGNE



Parc et jardins du château de Jussy

Tél. 02.48.25.00.61

Des traces des anciens jardins réguliers sont par endroit perceptibles dans le parc : traces de murs dans le sol, ancien pont (qui menait de la grille du jardin clos de murs au labyrinthe, au XVII^e siècle), grille déplacée, traces d'un labyrinthe de buis aménagé près de l'actuel canal... En 1702, Jussy est vendu à la famille Gaucourt. En 1759, il est revendu à Philippe Labbe de Chamgrand (aïeul de l'actuel propriétaire). Ce dernier a canalisé, le Craon, la rivière qui traverse le domaine. Sa veuve, Marie-Madeleine Agard de Morogues, fille du marquis de Maupas, restaure « à grand frais » Jussy et achève sa construction. Au XIX^e siècle, le propriétaire de Jussy, Philippe de Bengy, a souhaité mettre en valeur les terres agricoles du domaine. Ainsi, le parc est repris par Paul de Lavenne, comte de Choulot. Les jardins réguliers sont déplacés à cette époque. À la fin du



XIX^e siècle et au début du XX^e siècle, la propriété est restaurée par le comte de Ponton d'Amécourt et son fils. Le parc a peu changé depuis l'intervention du comte de Choulot. Une régénération entreprise dès les années 1960 est continuée par l'actuel propriétaire : nombreuses replantations et plantations chaque année depuis 1990 ; réouverture des coulées et des percées, mise en transparence des bosquets. Les topiaires et les rosiers (la majorité provient des Roses Anciennes André Ève) sont des ajouts de l'actuel propriétaire et de son père avant lui, ainsi que quelques arbres de collection (*Parotia persica*, Cédres, *Sequoia sempervirens*, arbres de Judée, Féviers d'Amérique, etc.).



Visite commentée par son propriétaire

Visite guidée et commentée d'un parc romantique dessiné par le comte de Choulot au XIX^e siècle.

Samedi et dimanche : 10h00-12h00 / 15h00-17h00

Visite libre

Venez visiter un parc romantique dessiné par le comte de Choulot au XIX^e siècle.

Samedi : 10h00-17h00

Tarif adulte : 9 € et gratuit pour les enfants

LES AIX D'ANGILLON



Jardins des Novalles

Route d'Henrichemont

Jardin privé de 2 000 m², créé il y a une quinzaine d'années. Contient une centaine de variétés de sauge, des plantes exotiques, vivaces, géraniums de collection.

Visite et découverte

Venez découvrir une grande variété de plantes diverses.

Samedi et dimanche : 9h00-17h30

Conditions et réservation :
ericdesnovalles@gmail.com



MAISONNAIS



Jardins du prieuré d'Orsan

Prieuré d'Orsan

Tél. 02 48 56 27 50

<https://prieuredorsan.com/>

Ce prieuré fondé en 1107 abrite un ensemble de jardins contemporains inspirés du Moyen-Âge. Tressages et palissages forment le cloître de verdure, les parterres surélevés, les gloriettes et les tonnelles. Le propriétaire et son équipe de jardiniers y célèbrent l'art du jardinage à travers potagers, vergers, clos de simples, labyrinthe et roseraie.

Visite guidée

Samedi et dimanche : 14h30-15h30 /
16h30-17h30



Conditions de participation : Tarif habituel adultes 10 €

Accessibilité : Handicap intellectuel |
Handicap psychique | Handicap moteur

Conditions réservation :
02 48 56 27 50

MASSAY



Le jardin d'Andrée

14 rue de la Gare
Tél. 06.82.30.42.11

Jardin chaleureux et accueillant où il fait bon flâner.

Un jardin paisible

Un joli jardin de village, où il fait bon se poser. Membre de l'association « Et si on parlait jardin ! » de Vierzon. Un jardin varié et chaleureux à la campagne.



Samedi : 9h00-19h00
Dimanche : 9h00-18h00

SAINT-HILAIRE-DE-COURT



Ecopôle alimentaire - Château de la Chaponnière

96 La Chaponnière
Tél : 06 72 07 27 73
<https://www.ecopolelachaponniere.com/>

À l'Ecopôle Alimentaire nous souhaitons offrir un espace de liberté pour repenser l'écosystème, réfléchir ensemble à de nouvelles solutions, adaptées à nos territoires ruraux, les mettre en pratique et ainsi engager concrètement la transition vers l'alimentation durable et la démocratie alimentaire.



Visite de l'Ecopôle

Visite du site de l'Ecopôle alimentaire, du jardin pédagogique, jardin potager et des serres. Rencontre avec les intervenants du site.

Samedi : 09h00-14h00

UZAY-LE-VENON



Espace naturel du Centre culturel de rencontre de l'abbaye de Noirlac

Abbaye de Noirlac

Tél. 02.48.62.01.01

<http://www.abbayedenoirlac.fr/>

Le milieu naturel de Noirlac est en accès libre sur le chemin au départ du grand parking de l'abbaye. Il est pourvu de panneaux pédagogiques présentant l'Espace Naturel Sensible, sa faune et sa flore.



Balade à Béla - Concert

Quatuor Béla et écoles primaires Taillerie (Trouy), d'Arçay et de Meillant, chorale Let's go (Lévet), bibliothèque (Dun-sur-Auron). Après une randonnée de Bourges à Noirlac, le Quatuor Béla, accompagné d'enfants et d'adultes rencontrés sur sa route, interprète des chants traditionnels du monde dans l'avant-cour.

Dimanche: 16h30-17h00



Concours de dessins

Samedi et dimanche : 10h00-18h30

En lisant / En écrivant

Donner le paysage à voir et à entendre. Vivre les poèmes comme une balade littéraire. La rencontre avec les lieux prend tantôt la forme du Haïku, tantôt celle de la prose ciselée. Les élèves, accompagnés par l'auteur Tanguy Viel, ont transformé leurs impressions des paysages, en voyage sémantique. L'installation sonore et visuelle invite à revivre à travers la poésie, l'exploration du paysage. Lieu : chambres de moines

Samedi et dimanche : 10h00-18h30



Horizon

Cirque aérien dans le jardin. Sur son agrès courbe, perchée à 6 mètres de haut, Chloé Moglia évolue avec grâce. Un temps suspendu pour explorer la pesanteur et les variations infinies de ce qu'on nomme le vide.

Samedi : 20h00-20h30

Incandescences

Braseros, cahutes à poêles, bougies habitent les jardins de l'abbaye de mille feux. Déambulez librement dans le paysage, émerveillez-vous de la poésie des flammes.

Samedi: 22h00-23h59



Installation « Petits jardins »

En partenariat avec le CPIE Brenne-Berry, enfants, adultes et seniors du Saint-Amandois ont élaboré ensemble des jardins miniatures autour du thème national : les musiques du jardin.

Samedi et dimanche : 10h00-18h30

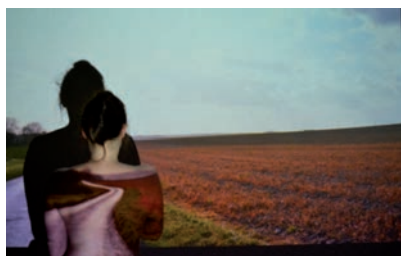


Jeu « Traîtrise au jardin »

Résoudre des énigmes et ainsi découvrir quel moine a détruit une fameuse potion magique permettant de voyager dans le temps

Samedi et dimanche : 10h30-11h30 / 14h30-15h30 / 16h30-17h30

Accessibilité : Handicap moteur



La Trouée

Venez voir ce seule-en-scène dans les jardins, tantôt tragique tantôt comique, la compagnie Le Compost amène à s'interroger sur la place du corps et la parole des femmes en milieu rural.

Dimanche : 17h00-18h00

Le long du méridien

Programme mêlant Haydn, Volans et Edén. Dans ce concert du Quatuor Béla, vous entendrez des œuvres venues de terres lointaines, du froid et du chaud. Vous ne serez peut-être pas les mêmes en sortant, comme si vous aviez

réellement fait le voyage d'un pôle à l'autre ... un voyage, un concert initiatique !



Dimanche : 17h00-18h00

Les impromptus de l'Ecole de musique de Saint-Amand-Montrond

Différents ensembles de l'école municipale de musique de Saint-Amand-Montrond accompagnent votre découverte des lieux.

Samedi et dimanche : 16h00-18h00

Accessibilité : Handicap moteur

Ludothèque Micado

Espace bébé et petite enfance, jeux de construction, d'assemblage et motricité, jeux de règles et de plateau pour les enfants, ados et adultes, jeux géants en bois, jeux de stratégie...

Samedi et dimanche : 14h00-18h00

Accessibilité : Handicap moteur

Marché aux aromates



Plantes aromatiques et produits dérivés sont proposés tout le week-end dans les galeries du cloître.

Samedi et dimanche : 10h00-18h30

Accessibilité : Handicap moteur

Visite commenté et crépusculaire du bocage

Avec le médiateur nature, découvrez la faune

18 - Cher

et la flore du bocage et des berges du Cher au soleil couchant.

Samedi : 19h30-21h30

Dimanche: 19h30-20h00

Visite guidée des jardins

**Samediet dimanche : 10h30-12h00 /
14h30-16h00 /16h30-18h00**

En compagnie du responsable des jardins, parcourez les différents espaces dessinés par le paysagiste Gilles Clément.

Accessibilité : Handicap moteur

Y'a plus d'saisons



Une pièce chorégraphique percutante autour des enjeux écologiques actuels, interprétée par la Compagnie X-Press – Abderzak Houmi et des danseurs amateurs du Cher. Venez découvrir ce spectacle de danse dans les jardins.

Dimanche : 15h00-16h00

VIERZON



Jardin "Le Petit Bonheur"

1bis rue Saint-Exupéry

Tél. 07.86.04.92.55



Jardin de ville de 500 m², avec plantes rares, rocaille avec bassin.

Visite libre

Découverte de beaucoup de végétaux et plantes rares. Les propriétaires seront présents pour une visite commentée. Membre de l'association « Et si on parlait jardin ! » de Vierzon.

Samedi : 9h00-19h00

Dimanche : 9h00-18h00



Jardin de l'Abbaye - Square Lucien Beaufrère et jardins associés

Place Fernand Micouraud

Tél. 02 48 52 65 45

www.ville-vierzon.fr

L'histoire de ce jardin moderne est symbolique. Ce square, classé au titre monument historique, est un chef-d'œuvre de l'art Déco français construit entre 1932 et 1935 autour d'un monument aux morts riche en symboles et délivrant un message de paix et de mémoire. Ce jardin de 2500 m² allie le minéral et le végétal. Œuvre du statuaire angevin Eugène-Henry Karcher, ce square se situe sur un îlot entre le canal de Berry et l'Yèvre. Son projet fut de créer un jardin de la paix, suite aux troubles de la guerre de 1914-1918. Il s'agit également de l'un des premiers jardins publics de France éclairé à l'électricité. Cette réalisation est un témoin de l'époque « Art Déco » de l'entre-deux guerres. Conçu et réalisé dans les années 1930, le jardin a été sauvé grâce à d'importants et longs travaux de 1999 à 2007 (rénovation du bassin, des murs de clôture, re-création des espaces verts, rénovation des kiosques...). Le jardin est séparé par un tapis d'eau du monument aux morts, sculpture impressionnante dans la portée de son message : la nécessaire fraternité.

La composition centrale de ce jardin de ville décrit une demi-lune symbolisée par des colonnes surmontées d'un lanterneau en ferronnerie. Son tracé est souligné d'ifs et de buis taillés, doublés d'une haie régulière de cotoneasters. On y découvre l'utilisation de matériaux issus de l'ère industrielle et des végétaux taillés selon des formes géométriques.

Visite commentée et découverte

Une visite à deux voix qui permettra de découvrir l'histoire du Square Lucien-Beaufrère, bel et rare exemple de jardin Art Déco, mais aussi d'évoquer les plantes et les arbres qui agrémentent cet espace, élément majeur du patrimoine vierzonnais.

Samedi : 15h-16h

Rendez-vous sur place, devant l'auditorium du jardin.



Jardin de Manarie

24 Square H. Dumuin



Plantes grasses, médicinales, sauvages et à manger... Membre de l'association « Et si on parlait jardin ! » de Vierzon.

Visite libre

Venez découvrir ce jardin où des plantes variées et rares se côtoient.

Samedi : 9h00-19h00

Dimanche : 9h00-18h00



Jardin Reflets et Poésie

Chemin des Assis

Michèle et Patrick vous accueillent dans un jardin de 6000 m² agrémenté de décorations colorées. Un potager aux légumes bien alignés, complété d'une pièce d'eau enjambée par un petit pont de bois sous lequel coassent des grenouilles. Des parterres fleuris parsemés de poèmes, où les fleurs se contemplent dans les miroirs. Un étang où le reflet du soleil fait s'épanouir les nénuphars.



Visite libre

Jardin au décorations colorées avec un potager, des parterres fleuris et un étang où le soleil fait s'épanouir les nénuphars.

Samedi : 9h-19h / Dimanche : 9h-18h



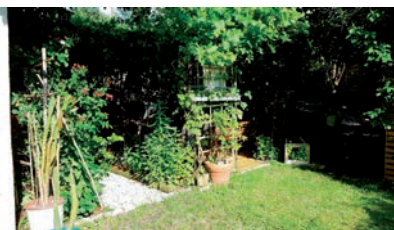
Les Floralties

36 rue Barbes

Tél. 06.72.07.27.73

<http://lesflortalies18.jimdofree.com>

Bucolique et intimiste, ce jardin est entouré d'arbres fruitiers, de rhododendrons, d'hortensias ou encore rosiers en tout genre. Tantôt sous la tonnelle de glycine, tantôt sous les fleurs du cognassier vous aimerez vous y perdre et profiter simplement de la nature sauvage qui nous entoure.



Un jardin de ville bucolique

Les propriétaires se feront une joie de vous accompagner durant votre visite pour répondre à vos questions. Membre de l'Association « Et si on parlait jardin ! »

Samedi : 9h-19h / Dimanche : 9h-18h30

BONCOURT



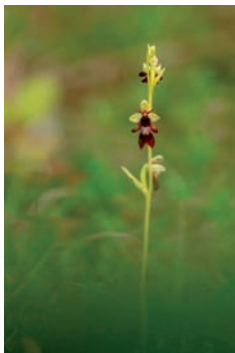
Réserve naturelle de la Vallée des Cailles

Vallée des Cailles

Tél : 02 38 77 02 72

<http://www.cen-centrevaldeloire.org>

Située à 15 km au nord de Dreux, la Vallée des Cailles est constituée de pelouses calcaires et de boisements insérés dans un vallon sec en bordure de la forêt domaniale. Site d'un grand intérêt botanique, les pelouses étaient anciennement entretenues par un pâturage qui a disparu petit à petit au début des années 1980. Les richesses naturelles du site lui ont valu d'être classé en réserve naturelle régionale en février 2012.



Balade champêtre et photographique

La réserve naturelle régionale de la Vallée des Cailles, c'est le NÓÓÓRD. Qui plus est au cœur des montagnes euréliennes (!?). Donc, les orchidées se les « caillent » un peu. Elles sont pourtant bien là, peut-être un peu plus tard qu'ailleurs ! Alors, entre ophrys, orchis et autres céphalantères, lesquelles vous feront le plus de charme ? Sortie en compagnie de Basile et Caroline, conservateurs bénévoles du site.

Samedi : 09h00-16h00

Conditions de participation : Sur inscription

Conditions et réservation :

06 14 68 78 42

antoine.beck@cen-centrevaldeloire.org

Lieu de rdv précisé lors de l'inscription (**BONCOURT**)
Renseignements et inscription obligatoire avant le 2 juin à 16h. La participation au groupe Photo'Cen requiert l'adhésion au Conservatoire et la signature d'une charte - adhésion possible sur place.

CHASSANT



Parc de la Villa Charpentier

61 rue Saint-Lubin

Tél : 07 81 46 64 14

<https://www.parc-naturel-perche.fr/voir-faire/monuments-et-jardins/villa-charpentier-3629668>

Maison du sculpteur Félix Charpentier (1858-1924), la villa Charpentier présente une collection d'œuvres et d'esquisses de l'artiste qui a créé de nombreux bustes et statues notamment commandées par des institutions publiques. Félix Charpentier, artiste sculpteur d'origine provençale fit construire cette Villa en 1897 dans le village natal de sa femme Léa qui fut également son modèle, pour en faire leur maison de campagne. L'habitation est toujours la propriété de la quatrième génération des descendants de l'artiste. La maison renferme non seulement le fonds d'atelier du sculpteur regroupé ici après la mort de Léa en 1935 et la vente de l'atelier parisien de la rue de Ridder, mais également de nombreuses œuvres d'art, tableaux, meubles et souvenirs de cette époque. Vous serez charmés par l'atmosphère des lieux qui ont conservé leur authenticité et l'ambiance « Belle Époque ». Les visites de l'atelier et de la maison sont guidées et l'accès au parc de deux hectares de la propriété est libre. Il y a autour de la maison un jardin d'agrément, un jardin potager et un verger pour une surface d'environ 5000 m². Le jardin a été créé lors de la construction de la maison. On y trouve notamment une belle collection de fougères, hostas, mais également des rosiers, et des arbustes divers et variés (magnolias, forsythias, azalées, pivoines, etc.). Les arbres fruitiers, et fougères ont légendés avec des petites ardoises. Dans le parc boisé (principale-

28 - Eure-et-Loir

ment par des chênes des charmes, châtaigniers, hêtres), on peut découvrir de très imposants spécimens, notamment un très beau chêne tricentenaire. Depuis l'ouverture de la Villa Charpentier labellisée « Maisons des Illustres » en 2022.



L'improvisateur, la forme ou le son

Dans le cadre de leur tournée « Par l'art seulement », Brume Parole et Panpan présentent la performance « La forme ou le son » dans le parc de la Villa Charpentier. Peinture en direct et concert s'articulent autour de l'œuvre de Félix Charpentier (1858- 1924). Dans un écrin végétal auprès de l'Improvisateur, chef d'œuvre du sculpteur, les deux artistes composent une chanson dédiée et une recomposition de bustes haute en couleurs. Mêlant musique électronique, chanson en français et culture graffiti, cette performance immersive contemporaine plonge le spectateur à la croisée des arts. Un travail préalable d'exploration de textes et de moulages de plâtre a été mené avec Daniel Bacchi, descendant de Félix Charpentier et fondateur de cette maison des illustres, rendant ce remix artistique unique et inspiré.

Samedi : 17h00-20h00

Conditions et réservation :
07.81.46.64.14
villa.charpentier@free.fr

Entrée : 10 €, 5 € pour les mineurs

CHÂTEAUDUN



Jardins du château de Châteaudun

Place Jehan-de-Dunois
Tél. 02 37 94 02 90

À proximité du donjon, le jardin d'inspiration médiévale, constitué de carrés de buis, permet de découvrir 150 espèces de plantes aromatiques et médicinales ainsi utilisées au Moyen-Âge. En contrebas de l'aile Dunois, accroché à mi-hauteur côté Loir, se trouve le jardin suspendu, l'un des premiers réalisés en France, et unique en région Centre. Il s'agit d'un espace réservé à l'origine au propriétaire des lieux pour son loisir et sa détente. Accessible depuis l'appartement des bains, il offre une vue panoramique sur le paysage et peut lui même être contemplé à travers les fenêtres du château.



A la découverte des deux jardins

Venez flâner dans deux jardins de qualité au cœur de la ville, en ce week-end de début juin. N'hésitez pas à venir passer un moment de détente en famille ou entre amis à l'ombre des feuillages entre les carrés du jardin d'inspiration médiévale au pied du donjon puis de poursuivre dans le jardin suspendu qui était réservé à l'usage privé de Jean de Dunois et ses proches.

**Samedi et dimanche : 10h00-13h00
14h00-18h00**

Conditions et réservation :
02 37 94 02 90 - chateau.chateaudun@monuments-nationaux.fr

Le billet d'entrée donne accès à l'exposition et au château.

Plein tarif : 6 € ; Tarif réduit et groupes adultes à partir de 20 personnes : 5 €
Groupes scolaires : 20 € ; gratuité : moins de 26 ans.



Autour de l'exposition
« Fleurs de pierre »

Venez approfondir vos connaissances sur les représentations botaniques. Le château propose une conférence sur la collection des vélins de la Bibliothèque centrale du Muséum national d'histoire naturelle, suivie d'une visite de l'exposition « Fleurs de pierre, Regard botanique sur le patrimoine » par les commissaires Marc Jeanson, botaniste et Raphaëlle Reynaud, historienne de l'art.

Samedi : 10h30-12h00

Conditions et réservation :
02 37 94 02 90 - chateau.chateaudun@monuments-nationaux.fr

Le billet d'entrée donne accès à l'exposition et au château.

Plein tarif : 6 € ; Tarif réduit et groupes adultes à partir de 20 personnes : 5 €
Groupes scolaires : 20 € ; gratuité : moins de 26 ans.

Exposition « Fleurs de pierre, regard botanique sur le patrimoine »

Visitez l'exposition « Fleurs de pierre, regard botanique sur le patrimoine » Le botaniste Marc Jeanson est invité cet été pour herboriser dans la collection des tapisseries flamandes et françaises des XVI^e et XVII^e siècles comme pour inventorier le vocabulaire orne-

mental des différentes architectures du château. Il s'attache à constituer un herbier vivant des plantes chasmophytes (poussant sur les rochers et les murs) et des plantes saxiphages (casseuses de pierres). L'exposition rassemble des prêts exceptionnels du Muséum national d'histoire naturelle, des herbiers peu connus comme celui de la Maison de George Sand, des documents issus des archives des missions archéologiques françaises en Extrême-Orient, un ensemble de créations contemporaines dont des réalisations du botaniste Patrick Blanc.

Samedi et dimanche : 10h00-13h00 / 14h00-18h00

Conditions et réservation :
02 37 94 02 90 - chateau.chateaudun@monuments-nationaux.fr

Le billet d'entrée donne accès à l'exposition et au château.

Plein tarif : 6 € ; Tarif réduit et groupes adultes à partir de 20 personnes : 5 €
Groupes scolaires : 20 € ; gratuité : moins de 26 ans.



MAINTENON



Parc du château de Maintenon

137B, place Aristide Briand
Tél. 02 37 23 00 09
<http://www.chateaudemaintenon.fr/>

Le Château de Maintenon, datant du XIII^e siècle, a appartenu successivement aux seigneurs de Maintenon jusqu'au XVI^e siècle puis à Jean Cottereau, surintendant des finances de Louis XIV.



28 - Eure-et-Loir

En 1674, Françoise d'Aubigné, future Madame de Maintenon rachète l'ensemble du domaine grâce au soutien financier du roi Louis XIV qui fait réaliser des travaux, notamment le jardin, dessiné par Le Nôtre (30 ha), et le grand canal qui passe sous l'aqueduc.



Exposition « Arbres remarquables »

Afin de valoriser ses géants du règne végétal, le département vous invite, à travers des expositions photographiques, à faire quelques haltes poétiques au cœur de son patrimoine arboré. Ce sont les derniers jours pour visiter cette exposition en plein air dans les parcs et jardins qui offre une vision naturaliste des arbres.

Samedi et dimanche : 10h30-18h30

admirer au cours de votre promenade dans le parc du Château de Maintenon.

Samedi et dimanche : 10h30-18h30



Les dragons de Noailles, orchestre d'harmonie de Maintenon

L'orchestre d'Harmonie de Maintenon, « Les Dragons de Noailles », s'installent dans l'avant-cour pour donner son concert de Printemps.

Dimanche : 16h00-17h30

Visite des jardins à la française

Visite libres et déambulations. Le château de Maintenon propose aux visiteurs, petits et grands, néophytes et passionnés, de découvrir ou redécouvrir, en toute autonomie et en musique, ses jardins à la française qui fêtent cette année leurs 10 ans.

Samedi et dimanche : 10h30-18h30



Les arbres remarquables

En 2023, les ensembles arborés de l'alignement des tilleuls de l'allée Racine et les trois platanes ont été labellisés « Arbres remarquables de France ». Profitez de ce week-end particulier pour venir les découvrir et les

PIERRES



Jardin de Françoise

20 rue de la Grappe
Tél. 07 86 47 62 77

Jardin ornemental sur 600 m², aménagé dans un style libre : arbres, arbustes, bassin avec nénuphars et poissons, collection de succulentes, vivaces rares, parfois exotique, parfois anglais, parfois même asiatique donnant une succession de scènes pleines de poésie à ce jardin romantique tenu par une passionnée.



Visite guidée

Françoise vous ouvre son jardin et vous fera partager expérience, passion et astuces.

Samedi et dimanche : 09h00-12h00 / 14h00-18h30
<http://www.boisricheux.com>



Jardin médiéval de Bois-Richeux

1, rue de la Chapelle
Tél. 06 11 88 20 20
<http://www.boisricheux.com>

Courtil médiéval recréé d'après les descriptions d'archives dans le clos d'une Ferme-Manoir du XII^e siècle (5000 m²).



Visite commentée

Samedi et dimanche : 15h00-18h00

Conditions et réservation : 06 11 88 20 20 - jardin@boisricheux.com

Tarifs : Adultes 7 €

Accessibilité : handicap moteur

SAINT-SAUVEUR-MARVILLE



Le Parc de la Clef

16 rue du Parc
Tél. 06 24 82 32 00
<https://www.leparcdelaclief.fr/>



Au cœur d'un espace de quatre hectares entrecoupés d'allées cavalières, un parc du XIX^e siècle, est dédié à l'harmonie et à la beauté. La biodiversité et l'écologie sont au cœur de cet espace. Le parc paysager est ordonné sur une géométrie qui permet au visiteur de percevoir une approche sensorielle au travers de ses trois univers de diversité végétale. Un jardin symbolique en hommage à Hildegarde Von Bingen a été réalisé au nombre d'or sur un dessin spirituel représentant

une vision symbolique des mondes. Une roseraie inspirée des patios arabo-andalous, est construite sur le nombre d'or et autour d'une serre ancienne avec plus de 300 rosiers anciens et anglais sélectionnés pour les couleurs et les parfums.



Fête des plantes et de la biodiversité

Dans un parc de 4 hectares nous fêtons les 10 ans de l'événement. De nouveaux exposants de plantes spécialisés adaptées à notre région, présentés par des producteurs. Vente d'arbustes, de rosiers de plantes vivaces et de deco jardin. Restauration sur place, parking et transport de plantes.

Samedi et dimanche : 10h00-19h00

Conditions de participation :
Entrée 5 €, gratuit pour les enfants

Conditions et réservation :
leparcdelaclaf.marville@gmail.com

Accessibilité : Handicap moteur

Visite libre

Venez visiter ce jardin à l'occasion de la Fête des plantes dans un parc du XIX^e siècle. Animation sonore avec un pianiste jouant dans le parc (Artiste Philippe Govin).

Samedi et dimanche : 10h00-19h00

Conditions de participation :
Entrée 5 €, gratuit pour les enfants

Accessibilité : Handicap moteur

THIRON-GARDAIS



Collège Royal et Militaire

12 rue de l'Abbaye

www.collegeroyal-thirongardais.com

Au Collège de Thiron, on enseignait aux élèves également des notions d'arboriculture, de floriculture et d'élevage. Le jardin du collège était divisé en petits jardinets répartis entre les élèves comme récompense de leurs travaux. De toutes ces cultures, c'était celle des arbres fruitiers qui avait le plus de prix et un greffon récompensait les meilleurs élèves. Pour préserver l'âme du jardin du Collège royal et militaire, personne n'était mieux indiqué que le célèbre paysagiste français Louis Benech. Soucieux de mettre en valeur ce monument historique dans son écrin de verdure, Louis Benech a proposé un projet ambitieux qui permettra de recréer l'harmonie des lieux. Il a redessiné celui du Collège en restituant les perspectives et les équilibres d'autrefois. Les tailles et les plantations ont été réalisées par Rodolphe Maugars qui veille avec un soin jaloux sur ce jardin depuis plus de dix ans.



Visite libre

A l'occasion du Rendez-vous aux Jardins, le Collège royal et militaire de Thiron-Gardais est heureux de vous ouvrir gratuitement les portes du jardin. Un audioguide gratuit spécialement conçu sur le thème 2023 « Les musiques du jardin » vous sera proposé.

Samedi et dimanche : 14h00-18h00

Accessibilité : Handicap moteur



Jardins thématiques du Domaine de l'Abbaye

18, rue de l'Abbaye

www.ledomainedelabbaye.net

D'inspiration médiévale, les jardins thématiques du Domaine de l'Abbaye s'étendent sur 4 ha au pied de la longue nef romane de l'église abbatiale et présentent différents espaces : jardins des simples, potager, aromates, rosiers odorants, tilleul remarquable, vivier, etc.



Une exposition à l'initiative du Domaine de
l'Abbaye
visible du 2 ou 4 juin 2023

Découvrez les sons des jardins du Domaine
de l'abbaye et venez tester votre ouïe !

Domaine de l'abbaye
284 rue de l'abbaye
28480 Thirons-Gardais
02.37.49.49.49



Du son dans le gazon

Samedi et dimanche : 10h00-18h00

Gratuit

VILLEBON



Parc du Château de Villebon

Château de Villebon

Tél. 02 37 37 35 63

<http://www.chateauvillebon28.com>

Parc boisé aux arbres centenaires, « étoile » autour de la statue de Diane (XVIII^e siècle). Plan d'eau avec vue sur le château, abords immédiats du château aux sobres broderies de buis et tilleuls taillés. Ancienne orangerie du XIX^e siècle, pommiers, poiriers en espalier, cèdre du Liban bicentenaire. Parc à la Française dessiné par Sully au XVII^e siècle, nouvel aménagement des plates-bandes devant le château.



Visite promenade commentée

Visite promenade dans les jardins du château et le parc, l'étang, les canaux, la Diane, etc.

Tarif : 5 €

Samedi et dimanche : 14h00-18h00

ARGENTON-SUR-CREUSE



Jardin textile du musée de la Chemiserie

Rue Charles Brillaud
Tél. 02 54 24 34 69
<http://chemiserie.cc-argenton.fr>



Jardin textile de plantes liées à la fabrication du fil, à la teinture, au lavage (40 m²). Réalisé dans la cour intérieure du Musée de la Chemiserie, le tracé du jardin, réalisé par Joël Chatain -Agence pour la Terre-, reprend le modèle d'un patron de devant de chemise divisé en plusieurs motifs rectangulaires. Les visiteurs pourront découvrir environ 25 plantes comme la saponaire utilisée pour le lavage du linge, l'indigotier, la garance et le millepertuis utilisés pour la teinture, le houblon et le lin utilisés pour la production de fibres textiles...

Musiques « textiles »

Dans le patio du Musée de la Chemiserie et de l'Élégance masculine se cache un jardin textile rempli de sonorités auxquelles le visiteur ne prête pas forcément attention. Assis confortablement, fermez les yeux et écoutez les bruits de ce jardin urbain. Vous participerez ainsi à l'élaboration d'une véritable enquête sonore.

Samedi et dimanche : 09h30-12h00

Odeurs « textiles »

Comme tous les jardins, le jardin textile du Musée de la Chemiserie et de l'Élégance masculine exhale ses fragrances de printemps. Saurez-vous les reconnaître en participant à un loto des odeurs ? Tentez de reconnaître les

plantes qui se cachent derrière les parfums et révéler le nez qui sommeille en vous...

Samedi et dimanche : 14h00-18h00

Visite découverte

Les visiteurs découvriront le jardin textile situé dans le patio du musée. Des plantes sauvages et cultivées utilisées pour la teinture, la fabrication du fil et l'entretien du linge se côtoient dans ce jardin intimiste.

Samedi et dimanche : 09h30-12h00 / 14h00-18h00



AZAY-LE-FERRON



Parc et jardins du château d'Azay-le-Ferron

31-33 rue Hersent Luzarche
Tél. 02.54.39.20.06
<http://www.chateau-azay-le-ferron.com>

Le parc à l'anglaise fut dessiné par les frères Bühler et comporte une importante collection de topiaires d'ifs (domaine 50 ha, parc 17 ha, jardins 1,5 ha). Ce magnifique écrin de verdure, révèle une multitude d'essences d'arbres, des parterres de buis et des topiaires d'ifs taillés en pièces d'un échiquier...

Atelier enfants

Cet atelier d'activité manuelle pour les enfants regorge d'idées, tout est bon dans la création... Décorer, recycler et s'amuser.

Samedi et dimanche : 15h00-18h00

Tarif enfant : 5€, accompagnateurs 4€



Visite guidée en costume d'époque

Visite guidée « en costume d'époque » avec saynètes, ballades dans les jardins.

Samedi et dimanche : 15h00-16h30



Tarif habituel - Entrée gratuite pour les enfants

Conditions et réservation :
02 54 39 20 06

BOUGES-LE-CHÂTEAU



Jardins et parc du château de Bouges

15 rue du Château
Tél. 02.54.35.88.26

<http://www.bouges.monuments-nationaux.fr>

En 1759, Charles-François Leblanc de Manarval, maître de forges et directeur de la Manufacture royale de draps de Châteauroux, fait édifier ce château en pierre de taille. qui est entouré d'un parc paysager avec arboretum, étang et jardins dans l'esprit du XVIII^e siècle (domaine de 85 ha, jardins 1 ha).



Visite libre des jardins et du parc

Promenade fléchée avec document de visite mis à disposition et jeu de piste pour les enfants.

Samedi et dimanche : 10h00-12h00 / 14h00-18h00

Tarif 5 € - gratuit pour les – 26 ans

Vente exceptionnelle des plants du jardin !

L'occasion pour les visiteurs de rapporter un souvenir fleuri du château.

Samedi et dimanche : 10h00-12h00 / 14h00-18h00



Visite commentée du jardin

Partez à la découverte du domaine au travers d'une visite guidée, pour en savoir plus sur l'histoire et la création des différents jardins (jardin bouquetier, à la française et parc à l'anglaise).

Samedi et dimanche : 14h30-15h30

Tarif 5 € sur réservation sur inscription

Conditions et réservation :
02 54 35 88 26

36 - Indre

CREVANT



Parc des Parelles

Le Petit Fommier

<https://www.parcdesparelles.fr/>

Le Parc des Parelles est une destination secrète qui dévoile une nature sauvage, presque magique. La végétation a repris ses droits sur cette ancienne carrière de granit. Le Parc vous invite à goûter à la tranquillité d'un bois, d'une clairière dans ce site remarquable parsemé de blocs de granit géants tapissés de mousse et traversé de ruisseaux. Ce lieu inspira George Sand pour son roman Nanon : "Une oasis de granit et de verdure, un labyrinthe où tout était refuge et mystère". En son cœur, un amphithéâtre de verdure s'anime l'été de spectacles contés et musicaux. Classé "Espace Naturel Sensible", les dix micro-paysages composant le parc des Parelles offrent aux visiteurs une palette de paysages typiques du Berry, en limite du Limousin.



Table-ronde : George Sand, écolo ?

Table-ronde par Danièle Bahiaoui (Amis de George Sand), Pascale Aurais-Jonchère (Université Clermont Auvergne), Martine Watrelot (ENS Lyon) et Carole Rivière (Université de Limoges). Cette table-ronde est organisée en lien avec l'exposition «George Sand, écolo ?» qui a lieu du 1^{er} avril au 3 septembre au musée George Sand et de la Vallée Noire à La Châtre, qui interroge le rapport spécifique de George Sand à la nature.

Samedi : 15h00-17h00

Accessibilité : Handicap moteur



Visite guidée

En partenariat avec le Musée George Sand et de la Vallée Noire, le Parc des Parelles vous accueille pour une journée autour de George Sand et l'écologie. Christian Niel, Président de l'association du Parc des Parelles, vous propose une visite commentée de ce lieu exceptionnel. La visite du jardin sera possible simplement en visite commentée.

Samedi : 17h00-18h00

ISSODUN



Jardin des Prés de Chinault

Impasse des Prés de Chinault

Tél. 02.54.21.03.39

Parc arboré de 10 000 m², verger, potager, jardin d'agrément avec pièce d'eau.



Visite du jardin

Samedi et dimanche : 10h00-18h00



Exposition artistique

Samedi et dimanche : 10h00-18h00

LA MOTTE-FEUILLY



Jardin et parc du château de La Motte

Tél. 07 61 58 60 48

<https://www.jardins-de-france.com/parc-et-jardin-du-chateau-de-la-motte-feuilly>

Parc paysager de 5 hectares, comprenant plusieurs arbres remarquables, ainsi qu'un jardin potager d'1 hectare. Les aménagements ont été tracés à la fin du XVIII^e siècle et au cours du XIX^e par la famille de Maubrassé et au XXI^e siècle par les propriétaires actuels. Selon une tradition orale, on attribue à Marie-Antoinette la plantation des tulipiers de Virginie. Le château, le parc et le potager fleuri sont inscrits depuis 2021 au titre des Monuments Historiques.



Visite et découverte du jardin potager

Venez découvrir le jardin potager fleuri du château de La Motte Feuilly.

Samedi et dimanche : 10h00-17h00

Tarif : 7€

Conditions et réservation :
07 61 58 60 48

MOULINS-SUR-CÉPHONS



Le jardin de Chantal

La Haute Chaise

Tél. 02.54.35.76.58

Début du jardin en 2000 avec la construction d'un bassin. Au fil des années le jardin s'est enrichi de nombreuses plantes : environ 200 rosiers, collections d'hémérocailles, hostas, hydrangéas, beaucoup de vivaces, quelques décors pour agré-
menter le tout. Un jardin de passion.



Un endroit où le jardin «Flours bon» !

Ce jardin d'une vingtaine d'années s'étend sur 1700 m² environ. Vous trouverez des collections de rosiers, de nombreux hostas, différentes hémérocailles, des hydrangéas, nombreuses vivaces, arbustes, arbres, bassin, potager.

Samedi : 09h00-19h00

Dimanche : 9h00-18h00

NOHANT-VIC



Jardin du domaine de George Sand

Domaine de George Sand
Tél. 02 54 31 06 04 - 02 48 24 79 43
<http://www.monuments-nationaux.fr>

Construite à la fin du XVIII^e siècle, cette maison de maître et ses dépendances sont acquises par Madame Dupin de Francueil, grand-mère paternelle de George Sand. Ce domaine comporte un remarquable jardin où flotte toujours la présence poétique de George Sand et de ses hôtes juxtapose plusieurs scènes agrestes : la roseraie, le potager, la prairie verger, le bois, le poulailler et le cimetière.



Musique au jardin

En partenariat avec Le Nohant Festival Chopin. Moment musical avec le pianiste Gaspard Thomas dans le jardin de George Sand.

Samedi : 17h00-18h00

Promenade dans le jardin avec Pauline Viardot

Partagez un moment au jardin avec la figure de Pauline Viardot, au fil de quelques hommages rendus par ses contemporains ; elle qui a été la muse des artistes de son temps, qu'ils se nomment Alfred de Musset, Liszt, George Sand, Berlioz, Gounod, Tourgueniev...

Samedi et dimanche : 11h00-12h00

Conditions de participation : Gratuit sur réservation

Conditions et réservation : 02 54 31 06 04



Terre, une beauté fragile !

D'après « A nous la Terre ! » (Éditions Folio)
Adaptation : Georges Buisson Avec Caroline Boutrelle et Sophie Vannieuwenhuyze
En partenariat avec l'association Paroles Publiques. WWF France, organisation de protection de la nature, a publié chez Folio un recueil de 9 textes commandés à 9 auteur(e)s, traitant tous des merveilles que nous offrent notre planète et leur grande vulnérabilité. 7 extraits seront lus des univers singuliers de Erri de Luca, Jean-Baptiste Del Amo, Sonja Delzongle, Luc Lang, Carole Martinez Jean-Christophe Rufin et de Monica Sabolo qui se croisent malicieusement.

Dimanche : 15h00-16h00

Conditions de participation : Gratuit sur réservation

Conditions et réservation : 02 54 31 06 04





Troc de plantes

En collaboration avec la Société d'horticulture de l'Indre / Flore et Vertumne, association Indre et Nature. Venez échanger vos plants, boutures, végétaux en doublon, plantes vivaces, graines... un plant contre un plant en échange ou vous pouvez repartir avec des plants coup de cœur pour une somme modique.

Samedi et dimanche : 10h00-12h00 / 14h00-17h30

Conditions de participation : Gratuit

Visite libre du jardin

Découvrez ces espaces, omniprésents dans le quotidien de George Sand. Elle s'en inspirait, y flânait, s'y ressourçait et s'y réfugiait. Le parcours est agrémenté de textes de Maurice et George Sand dédiés aux sciences de la nature, dans le cadre du bicentenaire de la naissance de Maurice Sand avec un jeu de piste pour découvrir en famille le jardin de l'écrivaine, tout en vous amusant ! Livret à demander à la librairie.

Samedi et dimanche : 10h00-12h00 / 14h00-17h30

Conditions de participation : Gratuit



POULAINES



Jardin et arboretum de Poulaines

Domaine de Poulaines
rue du Château
Tél. 06 73 01 15 23
<http://www.jardins.poulaines.com>



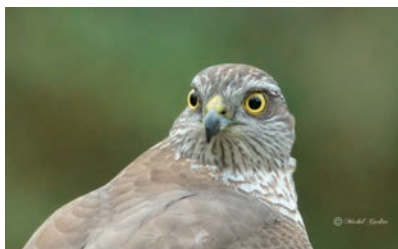
Jardins à thèmes et arboretum de création contemporaine, autour de grands arbres existants. 4,5 hectares entourés de 20 hectares de forêt. Il a reçu le label « Jardin Remarquable » en décembre 2014.

Découverte des jardins et de l'arboretum

Venez découvrir les couleurs chatoyantes de nos mille fleurs et essences, sentez la fraîcheur de nos ruisseaux, de notre chemin d'eau et renouez avec le plaisir simple de goûter à la douceur de l'herbe sous vos pieds. Profitez d'une visite ludique en famille grâce à nos livrets jeux !

Samedi et dimanche : 14h00-14h30 / 17h30-18h00

**Tarif réduit pour les adultes : 8,50 €.
Gratuit -12 ans**



36 - Indre

Inauguration de l'exposition « Les oiseaux du Berry » du photographe Michel Carlier et ses transcriptions tactilo-visuelles

Installé à Charost depuis 16 ans Michel a créé un jardin-refuge LPO pour les oiseaux. Il parcourt la campagne berrichonne, les étangs à la recherche de belles découvertes pour faire partager son amour de la nature. Un QR code avec le chant des oiseaux sera placé sur chacune des 16 photos. Des panneaux de graphisme tactilo visuel « le saviez-vous » à l'intention de personnes déficientes visuelles ou en situation de handicaps mentaux compléteront cette exposition.

Samedi et dimanche : 14h00-14h30 / 18h00-18h30

**Tarif réduit pour tous 8,50 €.
Gratuit -12 ans**

Accessibilité : Handicap intellectuel | Handicap visuel



Inauguration de l'exposition «oiseaux en-chanteurs »

Dans cette présentation vous découvrirez pourquoi les oiseaux chantent, quand, comment et pourquoi. Le lien avec l'homme et la musique. Les propos sont illustrés par des images, des collections et les dessins de Laurent Zagni. Pour découvrir en famille tous les secrets sur les oiseaux et leurs chants Prêt du museum d'Histoire Naturelle de Blois

Samedi et dimanche : 14h00-14h30 / 17h30-18h00

**Tarif réduit adulte 8,50 €.
Gratuit -12 ans**

**Diffusion sur le pass culture :
Offre pass Culture : cet événement est spécifiquement pensé pour les jeunes de 15 à 20 ans. Je souhaite qu'il soit référencé sur le pass Culture. En cochant cette case, j'accepte l'utilisation de ces données par le pass Culture ainsi que les conditions générales d'utilisation de la plateforme: <https://aide.passculture.app/hc/fr>**

SAINT-MARCEL



Jardin romain du site archéologique d'Argentomagus

Les Mersans
Tél. 02.54.24.47.31
<http://www.argentomagus.fr>



Situé à l'arrière du Musée, plein d'odeurs et de saveurs, le jardin présente une centaine d'espèces cultivées, réparties en 4 grands thèmes : - les plantes aromatiques et condimentaires, - les plantes ornementales, - les plantes médicinales, - les plantes textiles, tinctoriales, et celles utilisées en vannerie. Une clôture, une pergola et des bordures suggèrent les jardins antiques représentés sur les fresques antiques. À la fois espace pédagogique et lieu d'agrément, s'adressant à un large public, le jardin romain d'Argentomagus

conjugue visite archéologique et plaisirs d'une découverte visuelle et olfactive.

Visite commentée du jardin romain

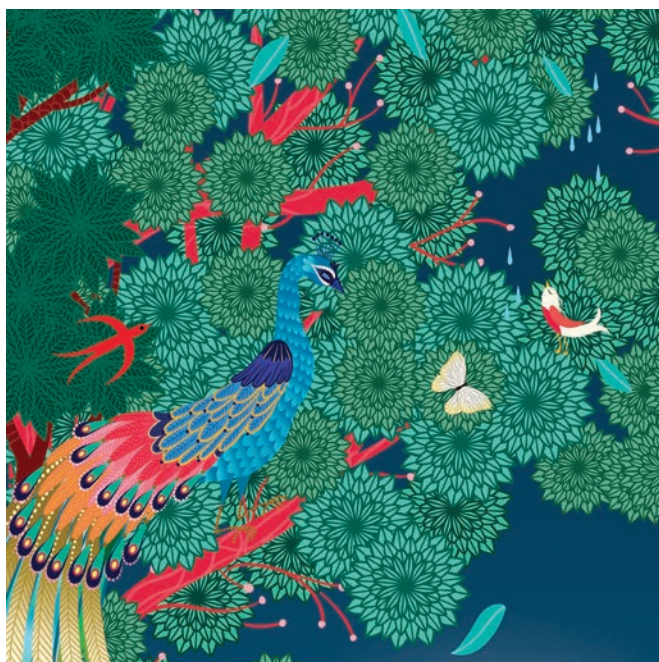
Un guide vous emmènera dans les allées du jardin romain à la découverte d'une sélection de plantes. Férule, baguenaudier, garance... Connaissez-vous ces plantes ?

Samedi et dimanche : 14h00-18h00

Visite-découverte

Venez découvrir ce que cultivaient les Romains. Plein d'odeurs et de saveurs, le jardin romain, situé à l'arrière du musée d'Argentomagus, présente environ 150 espèces cultivées, accompagnées de leur nom sur tuile antique. Les plantes sont présentées par thème : plantes aromatiques et condimentaires, plantes médicinales, ornementales...

Samedi et dimanche : 09h30-12h00 / 14h00-18h00



AMBOISE



Jardins du Château royal d'Amboise

Montée de l'Emir Abd el Kader
Tél. 02.47.57.00.98
<http://chateau-amboise.com>



Comme pour l'Histoire du château lui-même, l'élément fondateur des jardins réside dans la topographie du site. Si la fonction du panorama et de la vue d'ensemble du site, est aujourd'hui ce qui fait sa force, elle permettait autrefois de dominer la ville et les alentours, de créer une respiration. Le site se modela au fil des siècles en suivant les modes et les aléas historiques. Dès l'accession au trône de Louis-Philippe en 1830, le château et ses indissociables jardins rejoignirent la liste des résidences royales avant leur classement au titre des Monuments historiques en 1840 et leur protection en 1913. Ce statut invite à penser le jardin dans sa dimension historique mais aussi dans sa temporalité, ce qui nécessite des modes de gestion qui lui sont propres. Labellisé « Jardin remarquable », l'écrin paysager du château d'Amboise s'inscrit pleinement dans les actions tournées vers la protection de la faune et de la flore.

Visite contée des jardins par le conteur Jean-Francois Talon

Samedi : 15h00-16h00

Partez à la découverte des jardins du Château Royal d'Amboise et des oiseaux qui y ont élu domicile avec le talentueux conteur Jean-Francois Talon.

Conditions de participation : Sur inscription

Conditions et réservation : <https://www.chateau-amboise.com/>

Visite guidée des jardins

Samedi : 11h00-12h00

Découvrez l'histoire des jardins du Château Royal d'Amboise avec une visite guidée de Jean-Louis Sureau, ancien directeur du château et concepteur des jardins paysagers du domaine.

Conditions de participation : Sur inscription

Conditions et réservation : <https://www.chateau-amboise.com/>





Parc Leonardo da Vinci - Jardin de Léonard

2, rue du Clos Lucé

Tél. 02.47.57.00.73

<http://www.vinci-closluce.com/>

Le Parc Leonardo da Vinci, de 7 ha, traversé par un petit affluent de la Loire, fait partie des charmes de la visite du Clos Lucé. Au gré d'une promenade ombragée, il vous invite à découvrir quelque vingt maquettes d'inventions de Léonard de Vinci reconstituées à taille réelle et quarante toiles géantes reprenant ses tableaux et des dessins. Les enfants adorent monter dans le char d'assaut, faire tourner l'hélice de l'hélicoptère ou actionner la roue à écureuil.



Balade au vert

Le chef jardinier du Clos Lucé, David Nabon, et la guide-conférencière, Élise Petit, plongent les visiteurs dans l'histoire multiséculaire du parc, de sa création à sa gestion actuelle. Les visiteurs admirent les arbres et plantes remarquables ainsi que les inventions de Léonard de Vinci reproduites en grandeur nature.

Dimanche : 11h15-12h30 / 14h30-15h45

Conditions de participation : Sur inscription Sans supplément tarifaire (visite incluse dans le billet d'entrée)

Rencontres musicales

L'ensemble Diabolus in Musica propose des interludes musicaux au cœur du parc du Clos Lucé. L'amour courtois y est célébré sur fond de thème champêtre dans des chansons des XV^e et XVI^e siècles. À la Renaissance, le jardin devient un espace intime où l'amour peut s'épanouir à l'abri des regards. Le programme

s'intitule « En l'ombre d'un buissonnet, chansons polyphoniques des jardins à l'aube de la Renaissance ». Il présente des œuvres de compositeurs tels que Josquin des Prés, Antoine de Févin et Firminus Caron.



**Samedi et dimanche : 12h00-12h30
14h00-14h30 16h00-16h30**

**Conditions de participation : Gratuit
Animation incluse dans le billet
d'entrée du château du Clos Lucé**



Visite olfactive

Lors d'une visite immersive conçue sur mesure par la maison de parfums AB 1882, les visiteurs sont invités à découvrir la puissance olfactive des végétaux du parc et leur utilisation dans la parfumerie moderne. Le talent de Léonard de Vinci dans cette discipline est également mis en avant, avec la présentation des plantes et fleurs qu'il affectionnait.

**Samedi et dimanche : 11h45-12h45
15h00-16h00**

Conditions de participation : Sur inscription 3 € en supplément du billet d'entrée

37 - Indre-et-Loire

AUZOUER-EN-TOURAIN



Le Jardin du Bec Sec

33 rue du Bec-Sec

Tél. : 06 67 20 94 71

Jardin paysager contemporain - 6 300 m² - devant une maison d'architecte construite il y a 35 ans... sur une ancienne vigne... qui a depuis été arrachée ! et plantée... Une petite maison de vigne « une Caburoche » typique du Castelrenaudais, accueille les visiteurs à l'entrée du parc. En fond de jardin, quelques conifères, des chênes et des érables. Dans le verger, de nombreux arbres fruitiers dont une vingtaine de cerisiers et des noyers. Des haies vives autour du jardin, pour les oiseaux ! Jardin d'herbes aromatiques. Nombreuses vivaces en été, dont des alstroémérias, des hémérocailles, des pivoines... beaucoup de rosiers, certains non remontants mais qui fleurissent merveilleusement en juin. Une allée de tulipiers de Virginie, un énorme catalpa pour l'ombre, un sophora et des arbustes florifères...



Les sculptures

Découvrez les sculptures de Guy et Agathe. Guy sculpte sur du bois des oiseaux et des poissons. Ses oiseaux sont élégants, ses poissons réalistes et impressionnants... Agathe, artiste atypique, peint et sculpte sur différents supports : de la soie, du bois, de l'ardoise, du contreplaqué... Ses œuvres sont aussi originales qu'elle-même... Ses jolies dames lui ressemblent, ses animaux sont fantastiques et ses petits couples attendrissants...

Samedi et dimanche : 14h00-19h00



Visite commentée par la propriétaire

Visite commentée du jardin du Bec-Sec par la propriétaire.

Samedi et dimanche : 15h30-19h00



Visite découverte

Visite libre du Jardin du Bec Sec, jardin informel de 6500 m² qui a plus de 30 ans. Arbres intéressants, arbustes fleuris et vivaces.

Samedi et dimanche : 14h00-19h00

AZAY-LE-RIDEAU



Parc du château d'Azay-le-Rideau

Rue Balzac

Tél. 02.47.45.42.04

<http://www.azay-le-rideau.fr>

Le château d'Azay-le-Rideau est bâti sur une île au milieu de l'Indre sous le règne de François I^{er}. Son parc à l'anglaise date du XIX^e siècle (7 ha). Au XVI^e siècle, il n'existe pas de parc autour du château, mais un jardin clos que l'on contemple depuis les fenêtres des appartements. Il est entouré par deux bras de l'Indre, affluent de la Loire. Lorsque les Marquis de Biencourt acquièrent le domaine au début du XIX^e siècle, ils choisissent de créer un parc paysager vers 1825, propice à

offrir de nouveaux points de vue sur la beauté enchanteuse du château qui se reflète dans l'eau. Le parc à l'Anglaise s'étend alors aux prairies marécageuses alentour. Il est alors nettement plus vaste qu'il ne l'est aujourd'hui. Planté d'essences exotiques, de cèdres du Liban, de cyprès chauves, de séquoias, de tulipiers de Virginie ou de Ginkgo Biloba, il fait la part belle aux promenades romantiques dans la verdure et les bosquets. Le parc a été classé Monument historique en 1914.



Visites commentées du parc du château

Traversé par l'Indre et composé d'allées sinueuses et d'un arboretum, le parc du château d'Azay-le-Rideau a été conçu selon les règles des parcs paysagers dans la seconde moitié du XIX^e siècle. Il exprime magnifiquement le goût prononcé des Marquis de Biencourt, alors propriétaires du château, pour les jardins à l'anglaise. Dans une présentation à deux voix, le chef-jardinier et un guide du château entraînent les visiteurs à la découverte de cet écrin de verdure.

Samedi et dimanche : 10h45-12h15 / 14h45-16h15

Tarifs : Adultes : 11,50 € - Moins de 26 ans ressortissants de l'UE : gratuit

BRAYE-SOUS-FAYE



Jardin de l'ancien presbytère

17 rue du Bourg
Tél. 06.76.95.99.52

Ce jardin qui entoure l'ancien presbytère (XVII^e-XVIII^e siècles) est réalisé dans l'esprit de l'époque classique, jardin ecclésiastique d'agrément et aussi potager et fruitier.



Visite découverte

Samedi et dimanche : 10h00-13h00 / 14h00-18h00

CERELLES

Les jardins de La Boulas

La Boulas
Tél. 02.47.55.12.80



Créé en 2005 ces jardins présentent des arbres et arbustes rares : poivriers, arbres aux mouchoirs, arbre à papier, arbre aux vessies, etc. Deux pièces d'eaux végétalisées. Jardin d'hiver avec caféiers ; serre à cactées ; aloé verra géant ; vivaces, rosiers, potager - Jardin privé

Jardin de collection

Venez découvrir le Jardin de la Boulas en visite libre ou guidée.

Samedi et dimanche : 8h00-19h00

Tarifs : 5 € - gratuit pour les moins de 18 ans

CHANÇAY



Jardins du château de Valmer

Valmer

Tél. 02.47.52.93.12

<http://www.chateaudevalmer.com>

Site exceptionnel, sur le flanc d'un coteau où se dessinent les vignes de l'appellation contrôlée Vouvray. Sur cinq hectares, une succession de terrasses inspirées des villas de la Renaissance italienne inscrits au titre des Monuments Historiques depuis 1930 et labellisées « Jardin Remarquable ».

« Garden Game », un jeu d'évasion grandeur jardin



Des mystères, de l'amour et une quête aventureuse... Vivez tout cela au Château de Valmer avec sa nouvelle édition du Garden Game, un jeu grandeur jardin pour découvrir autrement ce lieu chargé d'histoire. Une enquête familiale sur les 5 hectares de jardins labellisés « Jardin remarquable » pour petits, mais aussi pour les grands. À partir de 7 ans.

Samedi et dimanche : 10h00-18h00

Tarifs : 5 € le livret - À demander à l'accueil

Visite autonome

Samedi et dimanche : 10h00-18h00

S'allonger dans l'herbe, écouter le chant des oiseaux, le bruissement des feuilles au vent, les abeilles qui butinent, le clapotis d'une fontaine... Le jardin est un orchestre à lui seul qui joue mille et une mélodies. Dans un site exceptionnel, sur le flanc d'un coteau où se

dessinent les vignes de l'appellation contrôlée Vouvray, vous allez découvrir, sur cinq hectares, une succession de terrasses inspirées des villas de la Renaissance Italienne et labellisées « Jardin Remarquable ». Sur la plus Haute Terrasse, vous pourrez admirer la vue sur le domaine et le vignoble, puis nous vous inviterons à parcourir les allées de buis du potager, tout en dégustant des fleurs comestibles. Peut-être même que vous vous laisserez tenter par une sieste à l'ombre des Sophoras du Japon pleureur, bercé par le murmure des fontaines et le chant des oiseaux. Une invitation des sens qui enchantera petits et grands !

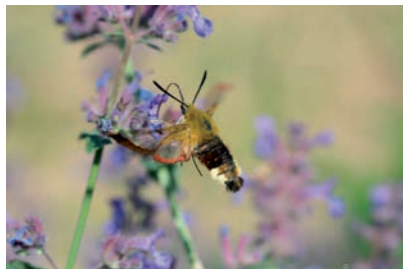
Tarif unique : 10 €/pers - Gratuit pour les moins de 18 ans



Visite guidée : le jardin des 5 sens

S'allonger dans l'herbe, écouter le chant des oiseaux, le bruissement des feuilles au vent, les abeilles qui butinent, le clapotis d'une fontaine... Le jardin est un orchestre à lui seul qui joue mille et une mélodies. L'ouïe, l'odorat, la vue, le goût et le toucher se retrouvent au jardin pour une balade découverte interactive qui enchantera petits et grands.

Samedi et dimanche : 15h30-16h30



Tarif : 10 € / Gratuit pour les - de 18 ans. Visite comprise dans le ticket d'entrée

Visite guidée : Le jardinier, chef d'orchestre et musicien du jardin

En compagnie de Guillaume Collaudin, jardinier en chef, venez découvrir les coulisses des jardins, « orchestré » par nos jardiniers afin de mobiliser tous vos sens lors de votre visite.

Samedi et dimanche : 16h30-17h30

Tarif : 10 € / Gratuit pour les - de 18ans. Visite comprise dans le ticket d'entrée

CHANCEAUX-SUR-CHOISILLE



Les Petits Champs

Tél. 06 83 00 00 76

Jardin champêtre, jardin de campagne, jardin de curé, créé au gré de mes envies, en totale biodiversité, respect de la faune sauvage : insectes, oiseaux, petite faune...



Balade champêtre

Jardin de campagne, jardin de curé, planté au gré des envies de la propriétaire, en harmonie avec la nature, dans le respect de la biodiversité.

Samedi et dimanche : 10h00-12h00 / 14h00-18h00

Balade découverte

Samedi et dimanche : 10h00-12h00 / 14h00-18h00

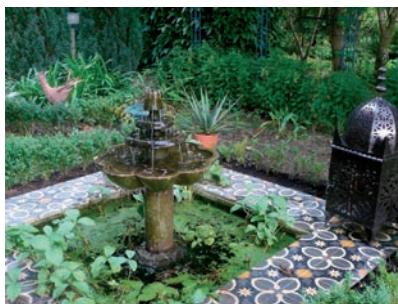
CHANNAY-SUR-LATHAN



Le jardin de Mireille en Touraine Angevine

La Petite-Bonne
21 Route de Meigné
Tél : 02 47 24 99 39
<http://lejardindemireille.fr>

Sur 10 000 m² et au fil des saisons, vous pourrez admirer dans un cadre reposant et ombragé, les collections de cette passionnée de plantes. Vous découvrirez plus de 500 arbres et arbustes, 500 rosiers, 1000 vivaces, 120 grimpantes, 200 terres de bruyère... Les idées et les photos rapportées des voyages de la propriétaire permettent de faire le tour du monde : Chine, Japon, Népal, Maroc, Pérou et Irlande. La Touraine, l'Anjou et la Bretagne sont mis à l'honneur.



Ecouter les « musiques et sons de la nature » au cours d'une visite libre

Samedi et dimanche : 14h00-19h00

Rencontre avec la propriétaire du jardin qui commentera les différentes musiques du jardin. Réelles : animaux, végétaux, minéraux. Imaginaires : rapport avec la décoration et ses voyages. Dès la sortie du parking, vous entendrez le caquetement des oies et des canards et éventuellement le chant du petit coq Lucien, le roucoulement des tourterelles et des pigeons, le jacasement des pies et le chant de différents oiseaux selon les saisons... Le coassement des grenouilles et des crapauds... Vous pourrez vous asseoir dans le kiosque devant le grand bassin et écouter le clapotis de la cascade et la musique du joueur de flûte, non loin de la fontaine marocaine en

37 - Indre-et-Loire

ierre d'Ervoud qui coule paisiblement. Dans les autres coins à thèmes vous imaginerez les ambiances sonores, selon mes voyages. Vous pourrez vous reposer sur les nombreux bancs et chaises, écouter le clapotis des eaux des autres fontaines et entendre éventuellement le sifflement du petit train à vapeur du Lac de Rillé ! Vous pouvez aussi imaginer le chant des volailles décoratives qui indiquent partiellement le sens de la visite du jardin.

Tarif unique de 4 € - Gratuit moins de 18 ans

CHÂTEAU-RENAULT



Parc de la Coulée Verte de la Moulinet

29 rue Victor Hugo
Tél : 02 47 29 85 56
<http://www.ville-chateau-renault.fr>

Parc contemporain situé au bord de la rivière Le Gault, à proximité d'un ancien moulin à tan. C'est l'un des lieux de promenades préférés des habitants, qui y trouvent calme et sérénité dans un espace fleuri et bucolique. Ce parc a été planté à partir de la fin des années 1980 au bord de la rivière Le Gault, à proximité de l'ancien moulin à tan de Moulinet. Ce moulin servait à broyer les écorces de chêne pour les tanneries de la ville, et dont les vestiges sont encore visibles. Le parc a la particularité d'être orné de structures originales réalisées en osier tressé (palissades, tunnels, clôtures, igloos, gloriottes) ; il comporte en outre des passerelles et un kiosque en bois. Ce parc bénéficie d'un fleurissement particulièrement varié. Il est l'une des étapes de la « Coulée verte », une promenade aménagée sur 5 km en bordure des rivières du Gault et de la Brenne. Ce parc contemporain possède des espèces protégées et bénéficie d'une gestion raisonnée et répondant depuis 2017 à la charte « Zéro Phyto ».

« Le Jardinier amoureux » Cie lyrique Après un rêve

Un jardinier amoureux des ses fleurs et de l'amour croise une promeneuse dans un jardin. De cette rencontre naîtra un dialogue

musical tour à tour tendre, drôle et fantaisiste. De la botanique aux sentiments il n'y a qu'un pas lorsque l'on est musicien ! Opérettes et chansons 1860-1940 : Jacques Offenbach, André Messager, Maurice Yvain, Vincent Scotto... Par la Cie lyrique Après Un Rêve. Attention : spectacle programmé sous le kiosque situé au fond du parc de la Coulée Verte du Moulinet (suivre le chemin) !

Samedi : 18h30-19h00

Accessibilité : Handicap intellectuel | Handicap moteur



Visites guidées botanique

Visite guidée du parc contemporain créé dans les années 1980 autour des méandres du Gault et de l'ancien moulin à tan de Moulinet.

Samedi : 17h00-18h30

Dimanche : 14h30-16h00

Accessibilité : Handicap moteur



Parc du Château

Hôtel de Ville, Le Château
Tél. 02 47 29 85 58
www.ville-chateau-renault.fr

Le parc est divisé en trois parties : une grande cour paysagère, les anciens jardins et la nouvelle roseraie, et un parc arboré. L'ensemble est intégré dans le domaine de l'ancien château de Château-Renault (XII^e, XIV^e, XVII^e, XVIII^e siècles). Les anciens jardins sont les éléments les plus anciens (attestés au moins dès XVI^e siècle).

« Le jardinier amoureux » Cie lyrique Après Un Rêve - Dans la Roseraie

Un jardinier amoureux de ses fleurs et de l'amour croise une promeneuse dans un jar-

din. De cette rencontre naîtra un dialogue musical tour à tour tendre, drôle et fantaisiste. De la botanique aux sentiments il n'y a qu'un pas lorsque l'on est musicien ! Opérettes et chansons 1860-1940 : Jacques Offenbach, André Messager, Maurice Yvain, Vincent Scotto... Par la Cie lyrique Après Un Rêve

Samedi : 16h00-16h30

L'arbroscope : spectacle de livres pop up géants



Planté au milieu du pré, l'arbre immuable marque les saisons. Lieu d'accueil, de jeux, d'histoires et de rencontres, il est pourtant menacé ! Notre héros Filao et ses amis réussiront-ils à le sauver ? Spectacle familial par la Cie Billenbois. Durée : 40 mn. Rdv au château-mairie. Inscription obligatoire.

Dimanche : 17h30-18h10

Mon doudou fait la visite



Petits et grands sont invités à suivre une guide très spéciale : Doudou ! Une balade inédite et pleine de surprises pour notre exploratrice en culotte courte et son gentil public. Pour les familles, doudous bienvenus ! Durée : 45mn environ. Rdv sous les cèdres près du château-mairie.

Dimanche : 16h00-16h45

Tintamarre au jardin

Animation sur le thème de la musique pour

les 2-6 ans et leur famille. Rdv à l'entrée de la roseraie. Durée : 30 mn environ.

Dimanche : 11h00-11h30



Visites guidées historiques et botaniques

Visite guidée des jardins, du parc et de la roseraie du château : découverte historique et botanique. Ensemble agréable de parc à la Française, parc paysager, jardins maraîchers, et roseraie contemporaine.

Samedi : 14h30-16h00

Dimanche : 10h00-12h00

Conditions de participation : Gratuit Sur inscription

Conditions et réservation :
<https://www.paysloiretouraine.fr/inscription-animations-pah/>



CHÉDIGNY



Jardin de curé

Place de l'église

Ce jardin de curé, unique en France, est clos de murs et couvre une surface de 2500 m² comportant le carré des simples, le carré fleuri, le carré bouquetier, la tonnelle fruitière, les fruitiers formés, représentés par une cinquantaine de variétés anciennes et le potager. Il a été conçu avec l'aide de consultants : Philippe Ferret et Aurore-Claudine Mangold (auteurs de "Jardins de Curé"- Ed Flammarion), Denis Retournard, ancien responsable des collections fruitières du jardin du Luxembourg, Xavier Mathias, auteur et enseignant au potager du Roy de Versailles, Claudine Cothet Couturier, paysagiste et les croqueurs de pommes.

Conférence, nourrir le corps et l'esprit

Xavier Mathias parlera d'histoire, de plantes (potagères, médicinales, aromatiques, fruitières, bouquetières) et de techniques pour reproduire chez soi un jardin de curé sur l'exemple du célèbre jardin du presbytère de Chédigny, et en nous faisant profiter de son inégalable érudition jardinière.

Samedi : 15h00-17h00

Conditions de participation : Gratuit

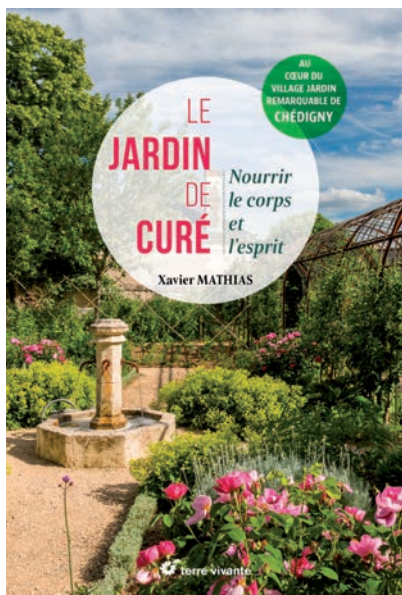
Accessibilité : Handicap auditif | Handicap intellectuel | Handicap visuel | Handicap moteur | Handicap psychique

Visite libre et découverte

Le jardin rassemble différentes variétés : légumes anciens, fleurs annuelles et vivaces, plantes médicinales et auxiliaires, verger.

Samedi et dimanche : 10h00-12h30 / 14h30-18h00

Tarif : 3 €



Accessibilité : Handicap auditif | Handicap intellectuel | Handicap visuel | Handicap moteur | Handicap psychique

CHENONCEAUX



Château de Chenonceau

Tél : 0 820 20 90 90

<http://www.chenonceau.com>

Bâti en 1513 par Katherine Briçonnet, embellie successivement par Diane de Poitiers et Catherine de Médicis, Chenonceau fut sauvé des rigueurs de la Révolution par Madame Dupin. Le château de Chenonceau possède une exceptionnelle collection muséale de peintures de grands maîtres : Murillo, Le Tintoret, Nicolas Poussin, Le Corrège, Rubens, Le Primatice, Van Loo... ainsi qu'une rarissime sélection de Tapisseries des Flandres du XVI^e siècle. Jardins historiques d'esprit Renaissance (5 500 m² et 1,2 ha), un labyrinthe végétal (1 500 m²), un Jardin Vert (5 000 m²) et un potager des Fleurs (1 ha).



La symphonie des plantes

Embarquez pour un voyage sonore inédit au cœur du monde végétal. À l'aide de micros et d'appareils électroniques, connectés directement à un végétal, vous aurez la chance de pouvoir entendre les mélodies émises par ce dernier. Les impulsions électriques volontaires des végétaux sont transformées en notes de musique. Chaque arbre et chaque plante a une signature musicale unique. Cet atelier-concert est animé par un professionnel.

Samedi et dimanche : 14h00-17h00

Accessibilité : Handicap psychique

Tarif habituel



Parc Jean-Castagnou

Rue Bretonneau

<https://www.chenonceaux.fr/le-parc-aux-pivoines.html>

Le Parc aux pivoines inauguré en décembre 2019 dans un ancien parc d'un hôtel de Chenonceau accueille une généreuse palette végétale autour de la pivoine. Cette fleur fut cultivée pendant un siècle à Chenonceaux par Étienne Méchin, puis son petit-fils Auguste Dessert. À l'origine de cette histoire botanique remarquable, un illustre médecin, Pierre-Fidèle Bretonneau, maire de Chenonceaux entre 1803 et 1807.



Chasse au trésor familiale

Depuis le parc Jean Castagnou, partez en famille à la découverte du patrimoine de Chenonceaux ! Ouvrez bien les yeux à la recherche d'indices qui vous permettront de répondre à des énigmes et vous mettront sur la piste d'un trésor... Jeu à réaliser en autonomie pour les enfants de 6 à 12 ans accompagnés.

Durée : 45 mn environ.

Samedi : 14h00-17h00



Chenonceaux : pivoines et autres histoires

Découvrez la formidable histoire de la pivoine à Chenonceaux depuis le parc Jean Castagnou. La commune fut à une époque le centre mondial de la pivoine ! Notre guide vous emmènera ensuite à la rencontre de quelques-uns des principaux monuments du bourg.

Samedi : 11h00-12h00 / 14h00-15h00 / 15h30-16h30

Conditions de participation : Gratuit Sur inscription

Conditions et réservation : <https://www.paysloiretouraine.fr/inscription-animations-pah/>

Tintamarre au jardin

Samedi : 11h00-11h30

Au cœur du parc aux pivoines, animation sur le thème de la musique pour les tout-petits et leur famille.

Conditions de participation : Gratuit Sur inscription

Conditions et réservation : <https://www.paysloiretouraine.fr/inscription-animations-pah/>

FONDETTES



Jardin de la Cheminée Ronde

32 route de la Cheminée-Ronde
Tél. 06 21 09 90 65

Jardin créé en 2005. Arbres vénérables, roseraie, bassin d'inspiration japonaise, potager en carrés.



Visite libre

Samedi et dimanche : 10h00-18h00



Jardin de roses de Christiane et Annie

53 rue du Tison
Tél 06 71 37 00 06



L'entrée du jardin se fait par le sud, devant la maison où grimpent 10 rosiers, massifs de vivaces et pelouse. A l'arrière, 2000 m², organisés en mélange d'allées formelles et d'espaces libres sou-

vent surmontés de pergolas et d'arceaux fleuris. 300 rosiers variés (plutôt variétés anciennes), des vivaces, un abreuvoir devenu pièce d'eau entourée de rosiers retombants. Au fond du potager sur 200 m², le potager d'Annie, en bacs surélevés et pergolas à légumes. Au loin vue sur la campagne tourangelles champs, petites routes, hameau.

Jardin privé ouvert au public

Le jardin de roses de Christiane (créé il y a 13 ans) : ensemble paysagé sur 2 000 m² mêlant rosiers en parterre et en pergolas, des vivaces et des pelouses. Christiane et Annie vous invitent à visiter leur lieu librement elles seront à votre disposition pour répondre à vos questions.

Samedi et dimanche : 10h00-12h00 / 14h00-17h30



Les Jardins d'Altona

41 rue de la Morandière
Tél : 06 09 43 10 95



Créés en 1997, les Jardins d'Altona, ont 25 ans : la maturité pour les végétaux plantés dès les premiers coups de bêche, alliée aux promesses de la jeunesse pour ceux installés plus récemment. Au fil du temps et des découvertes, une plante en particulier a fait son chemin remportant tous les suffrages : l'hortensia. Passionnée par ces végétaux, Eliane a réuni une collection de plus de 250 variétés différentes d'hortensias et d'hydrangeas. Ces plantes sont d'ailleurs à l'origine du nom du jardin. Altona, petite bourgade devenue un quartier de Hambourg est aussi le nom d'un hortensia produit en 1931 par un obtenteur allemand. Quant aux créateurs du jardin, Eliane et Gert, ils sont également d'origine franco-allemande, tout

comme leurs plantes fréquemment rapportées du nord de l'Allemagne.

Visite d'une collection d'hortensias et d'hydrangées

Collection d'hortensias et d'hydrangées, agréée CCVS (Conservatoire des Collections Végétales Spécialisées). Plus de 300 variétés à découvrir sur 2500 m², jardin et collection créés il y a 25 ans.

Samedi et dimanche : 10h00-18h00

Entrée et parking rue de Tréché du côté de la serre

Conditions et réservation : 06 09 43 10 95 - elianelebret@yahoo.fr

Visite pour les scolaires d'une collection d'hortensias et d'hydrangées

Animation pour scolaires le vendredi.

Vendredi : 10h00-17h30

Accueil des scolaires seulement, sur RV. Entrée et parking rue de Tréché du côté de la serre.

Conditions et réservation : 06 09 43 10 95 - elianelebret@yahoo.fr



HUISMES



Maison Max-Ernst

12 rue de la Chancellerie
<http://www.maison-max-ernst.org/>

En 1955 les artistes Max Ernst et Dorothea Tanning s'installent à Huismes. Dessiné et arboré en 1960 par les artistes, le jardin de 5 000 m² offre

37 - Indre-et-Loire

différentes essences d'arbres (Cyprès d'Arizona, if, tilleul, cèdre, marronnier, fruitiers). Le mur qui ferme le jardin comporte trois bas-reliefs monumentaux qui constituent un collage de sculptures de Max Ernst. D'autres œuvres d'artistes contemporains sont également présentées dans le jardin (Dominique Angel, Dominique Bailly, Florent Lamouroux...).



« Autobiographie du rouge »

« Des livres et des voix », une proposition de Ciclic. Lecture du texte « Autobiographie du rouge » d'Anne Carson par la comédienne Camille Trophème.

Dimanche : 16h00-17h00

Découverte du jardin

**Samedi et dimanche : 11h00-13h00
/14h00-19h00**

Visite avec le jardinier

Visite libre des jardins en présence du jardinier.

Samedi : 15h00-18h00

Visite commentée

Samedi et dimanche : 14h00-16h00

LA CROIX-EN-TOURAINNE



Parc Édouard André

30 rue Nationale
Tél. 02 47 23 64 64
<http://www.la-croix-en-touraine.fr>

Parc paysager aménagé par Édouard André au

XIX^e siècle, ancienne propriété de la famille (3 ha). Cet architecte paysagiste se place au premier rang des concepteurs de parcs qui diffusèrent les modèles français élaborés dans la mouvance d'Hausmann et d'Alphand. Il aménage de nombreux parcs et jardins en France et dans le monde. Édouard André fait l'acquisition en 1871 d'une propriété à La Croix-en-Touraine où il crée une structure pour expérimenter ses propres méthodes, en matière d'aménagement, de botanique et d'horticulture. En 2001, la municipalité acquiert et réhabilite la partie ouest du parc comprenant la maison d'Édouard André et ses dépendances en conservant l'esprit et le caractère paysager du site. Le parc, ouvert au public depuis 2003, rappelle certaines de ses réalisations, à l'instar de l'espace pittoresque, nommé Gobérande.



Parc en fête

La municipalité de La Croix-en-Touraine organise la 3^e édition de Parc en Fête qui se déroulera les 3 et 4 juin 2023 dans le Parc Edouard-André. Le 3 juin, une caravane magique présentera sur une petite scène un spectacle de magie et lumière noire. Par petit groupe, enfants et familles pourront assister aux représentations.

Le 4 juin, cette journée sera consacrée au thème Recyclé-Recyclable afin de se rendre compte que l'on peut faire du beau avec un rien, ou rendre utile ce qui ne l'est plus. Venez rencontrer nos exposants artisans, voir l'exposition Zéro déchets à la bibliothèque, découvrir la roseraie et les pommiers parrainés en cordon.

Une ambiance musicale nous guidera tout au long de la journée. Petite balade en poney pour découvrir le parc et espace jeux en bois.

Samedi : 10h00-17h00

Dimanche : 10h00-18h00

Accessibilité : Handicap moteur



Château du Rivau et ses jardins de Conte de Féés

Le Coudray

Tél. 02.47.95.7747

<http://www.chateaurivau.com>

Le château médiéval du Rivau est intimement lié à l'illustre famille des Beauvau. Apparentés aux comtes d'Anjou, ils avaient le privilège dès le XI^e siècle de rendre hommage à leur suzerain l'épée au côté, debout, et le chapeau sur le chef. Au XIII^e siècle, les Beauvau passèrent au service des rois de France. Ils furent ensuite alliés à la famille royale par le mariage d'Isabeau de Beauvau avec Jean II de Bourbon en 1454.

Les jardins du château sont des créations contemporaines qui mettent en scène les thèmes inspirés des contes et légendes (6 ha).



Ateliers « Forêt magique » avec Raphaële Bernard-Bacot

Rencontrez au cours de cet atelier Raphaële Bernard-Bacot, autrice et illustratrice, dans son atelier d'exploration et impression des feuilles végétales. Elle présentera également son nouveau livre "Jardins ouvriers, jardins de demain" aux éditions Cours toujours.

Samedi et dimanche : 10h00-19h00

Tarifs : Adulte (9,5€), Enfant (6€), Famille (27€)

Ateliers « Parfums de Roses », « Plaisirs du Nez »

Au cours d'un atelier d'1h, en compagnie de Daniel et Joëlle Gendre, apprenez à bien utiliser votre nez, découvrez la grande variété des odeurs de roses et appréciez le travail des parfumeurs.

Samedi et dimanche : 10h00-19h00



Conditions et réservation : info@chateaurivau.com Groupe limité à 6 participants. Inscriptions sur place.

Tarifs : Adulte (9,5€), Enfant (6€), Famille (27€)

Fête de la Rose

Week-end de rêve autour de la collection de roses parfumées labellisée CCVS : déambulations dans les jardins, ateliers sensoriels, lectures, animations jardinières, ateliers créatifs, producteurs, pépiniéristes et roséristes...

Samedi et dimanche : 10h00-19h00

Tarif : Adulte : 9,5€, enfant : 6€, Forfait famille : 27€



37 - Indre-et-Loire

Visites commentées sur le changement climatique

Explications de Tiphaine Corbellini sur l'impact du changement climatique sur les potagers et les vergers pour petits et grands.

Samedi et dimanche : 10h00-19h00

Tarifs : Adulte (9,5€), Enfants (6€), Famille (27€)

Visites guidées autour des collections de roses

Samedi et dimanche : 10h30-11h15, 11h45-12h30, 14h00-14h45, 15h30-16h15, 17h00-17h45

Amy Kupec Larue, guide des jardins de rose de Paris, proposera des promenades botaniques pour découvrir les collections de roses rares et parfumées.

Tarifs : Adulte (9,5 €), Enfant (6 €), Famille (27 €)

LOCHES



VILLES
& JARDINS
D'ART &
D'HISTOIRE
D'INDRE-ET-LOIRE



Jardin médiéval du donjon

7 mail du Donjon

Tél. 02.47.59.01.32

<http://www.chateau-loches.fr>

Composé de huit carrés de plantes classées selon la couleur de leurs fleurs et disposés autour d'un bassin de pierre, cet hortus conclusus (jardin clos) s'inspire des différents jardins qui existaient au Moyen-Âge.



Concert « Musiques et Jardin »

Les professeurs de l'École de Musique de Loches proposent de découvrir le répertoire musical médiéval et contemporain, ou comment les compositeurs d'hier et d'aujourd'hui se sont inspirés et s'inspirent encore du monde végétal dans leurs créations.

Dimanche : 15h00-15h35 / 16h00-16h35 / 17h-17h25



Tarif : 10,50 €

Conditions et réservation : Accès dans la limite des places disponibles / Gratuit pour les moins de 18 ans.

Visites à deux voix du jardin d'inspiration médiévale

Découvrez le jardin d'inspiration médiévale sous ses différents aspects : historique et patrimonial, par la voix d'un médiateur culturel, botanique et végétal, par la voix d'un jardinier du site.

Samedi et dimanche : 11h00-12h00

Tarif : 10,50 €

Conditions et réservation : Jauge de 20 participants / Réservation conseillée / Gratuit pour les moins de 18 ans.

Présentation du cycle de vie du vers à soie



Présentation sous les barnums du cycle de vers à soie (usage de la soie, lien avec les soieries de Louis XI). Ainsi que divers éléments en libre accès (livres, coloriages, tressage de plessis).

**Samedi et dimanche : 10h00-12h30
14h00-18h00**

Plein Tarif : 10 € Accès dans la limite des places disponibles / Gratuit pour les moins de 18 ans – 02 47 19 18 08

MONTHODON



Arboretum de la Petite Loiterie

Le Sentier 37110 Monthodon
Tél. 02.47.29.61.64
<http://www.lapetiteloiterie.fr>

Ce parc d'intérêt botanique présente une très large palette d'espèces végétales ligneuses, c'est-à-dire d'arbres et d'arbustes. Pour le plaisir de l'observation et de la connaissance, l'arboretum a été conçu de façon à vous apprendre à regarder autrement un arbre et à le reconnaître. La démarche de plantation est tout à fait originale, car les arbres et arbustes ayant des feuilles ressemblantes sont regroupés dans les mêmes zones. Au-delà de la reconnaissance, avec plus de 2000 espèces et variétés d'arbres et arbustes plantés depuis 1995 sur 12 hectares, l'arboretum est un lieu d'expérimentations et d'observations, et le parc est un outil de connaissance des végétaux ligneux. Les 20,5 hectares de l'arboretum comprennent 3,5 ha de prairies et zones humides, 6 ha de bois et 2,5 ha de lande.



Promenade commentée

À l'écoute des arbres... Grâce à la très grande diversité des arbres, des arbustes et des milieux naturels, les musiciens sont nombreux : pins dont le vent fait vibrer les aiguilles, peupliers trembles qui bruissent au moindre souffle, mais aussi grenouilles qui chantent leurs amours, de très nombreux oiseaux qui font des vocalises, brebis qui réclament leur dessert... Et la musique est aussi présente de façon symbolique ! Attention visite à 15h précises.

Samedi et dimanche : 15h00-17h00

Plein tarif 10 € ; Tarif réduit 8,50€ (scolaires, étudiants, demandeurs d'emploi, bénéficiaires des minima sociaux). Gratuit pour les enfants de moins de 12 ans.

MONTLOUIS-SUR-LOIRE



Château de la Bourdaisière

25 rue de la Bourdaisière
Tél. 02.47.45.16.31
<http://www.labourdaisiere.com>

Château Renaissance détruit en grande partie au XVIII^e siècle, il fut reconstruit fin XVIII^e siècle et début XIX^e siècle. Le parc héberge aujourd'hui plusieurs lieux de conservation et de culture de plantes, notamment un potager dédié au conservatoire national de la tomate et jardin contemporain Dahlia Color (parc 55 ha, potager 1,5 ha).



Peintres au jardin

Présence d'artistes qui peindront dans le parc.

Dimanche : 10h00-17h00

Tarif réduit pour tous : 8 € par personne, gratuit pour les - de 5 ans

37 - Indre-et-Loire

Visite guidée

Le château est situé au cœur d'un parc à l'anglaise de 55 ha dessiné par le paysagiste Edouard André. Le potager du XIX^e siècle abrite le Conservatoire National de la Tomate, riche de plus de 700 variétés. Le jardin Dahliacolor présente plus de 400 variétés de dahlias.

Dimanche : 15h00-17h00

Visite guidée gratuite Sur inscription

Conditions et réservation : <https://www.paysloiretouraine.fr/inscription-animations-pah/>



Visite guidée

Visite guidée et commentée dans le parc et les jardins du Château de la Bourdaisière proposée par le pays d'art et d'histoire, Pays Loire Touraine. Inscription directement sur leur site internet : <https://www.paysloiretouraine.fr/inscription-animations-pah/> (<https://www.paysloiretouraine.fr/inscription-animations-pah/>) (<https://www.paysloiretouraine.fr/inscription-animations-pah/>)

Dimanche : 15h00-17h00

Tarif réduit à 8 € pour tous, gratuit pour les - de 5 ans

Visite libre du parc, des jardins et de l'exposition « Dessine-moi ta planète »

Visite libre du parc et des jardins du Château de la Bourdaisière et accès à l'exposition « Dessine-moi ta planète ». Parcourez 10 installations surprenantes et immersives dans les extérieurs, la forêt et les caves. Un livret pédagogique comprenant un jeu de piste est remis à l'entrée aux visiteurs.



Samedi et dimanche : 10h00-19h00

Tarif réduit pour tous à 8 € par personne, gratuit pour les - de 5 ans

MONTS



Parc du domaine de Candé

Route du Ripault

Tél : 02 47 34 03 70

<https://domainecande.fr/>

Sur les 230 hectares du domaine, une quarantaine sont consacrés au parc espace « noble » et d'agrément qui forme un véritable écrin autour du château. Composé de grandes pelouses, il abrite de nombreux arbres remarquables parmi eux séquoias, ginkgo bilobas, cèdres du Liban et platanes. Son style se caractérise par de larges allées courbes qui le ceignent et par la forte présence de l'eau. Le domaine de Candé est classé Espace Naturel Sensible (ENS). Situé derrière les communs du château, le potager renferme des trésors, un large éventail de plantes et fleurs agrémentent la visite.



Découvrez la biodiversité et l'artisanat d'art autour du jardin !

Découvrez le travail de nos jardiniers avec des ateliers ludiques, apprenez-en plus sur les abeilles avec notre apiculteur, parcourez les stands (artisanat d'art, plants, etc.) et profitez des conseils et démonstrations avec des amoureux de la nature. Un week-end pour rendre honneur à la biodiversité !

Samedi et dimanche : 10h00-18h00

NAZELLES-NÉGRON



Potager des Ormes

53 rue des Ormes

Tél. 02 47 23 71 71

<http://nazellesnegron.fr>

Le Potager des Ormes a été créée en 2022. A la base un terrain nu, le terrain a été confié à 2 maraîchers biologiques qui ont cultivé le site dans le respect de la biodiversité. Ils ont plantés 12 jardins séparés par des fruitiers, des fleurs et des plantes bocagères. Ils ont également créé une mare et des haies d'ornement naturelles pour couper le vent. Un des objectifs de ce jardin est de semer et récolter des légumes pour le restaurant scolaire de l'école primaire.



Visite guidée

Yannig et David, maraîchers du potager, vous font découvrir leur jardin de maraîchage biologique. Les visites guidées de 30 minutes environ, vous permettront de découvrir la biodiversité d'un espace cultivé depuis moins d'un an. Composé de 12 jardins (1 par mois) et

de serres, vous découvrirez les plantations de fruitiers, fleurs et plantes bocagères. Une haie champêtre et une mare complètent cet espace tourné vers la biodiversité.

Samedi : 14h00-17h00

NOIZAY



Le Grand Coteau - Demeure Francis Poulenc

269 chemin Francis-Poulenc

Tél : 06 51 43 19 00

<http://www.legrandcoteau.com>

Le Grand Coteau est la demeure où vécut le compositeur Francis Poulenc de 1927 à sa mort en 1963. On y visite son jardin à la française et son salon de musique avec ses pianos et sa bibliothèque musicale de travail.



Visite guidée du jardin à la française

Visite guidée du jardin à la française dessinée par Francis Poulenc. Départ des visites à 15h et 17h, vous pourrez ensuite profiter du jardin selon vos envies.

Samedi et dimanche : 15h00-18h30

Tarif : 7 € par personne ; Entrée gratuite pour les - de 18 ans et les étudiants

Conditions et réservation : 06 51 43 19 00 - <http://www.legrandcoteau.com>

37 - Indre-et-Loire

POCÉ-SUR-CISSE



Parc du Château

11 route de Saint-Ouen-les-Vignes

Le parc classé monument historique, ouvert au public, enchante par ses arbres aux essences rares et la déviation de la Ramberge qui s'écoule en cascade. Au XIX^e siècle, le parc abritait la Fonderie d'Art J.-J. Duclot, dont les œuvres rayonnent sur les 5 continents. Ce lieu a été légué en 1924 par M. Bertrand en faveur de l'enfance abandonnée. Ainsi en 1975, une convention a été signée avec le « Mouvement pour les Villages d'Enfants ».



Balade commentée avec interludes musicaux

Laissez-vous séduire par une déambulation inédite mêlant la découverte de l'histoire du domaine et des mélodies au luth et au oud. Rdv sous le grand cèdre.

Samedi : 20h00-21h30

ROCHECORBON



Jardin du manoir des Basses Rivières

24 quai de la Loire

Folie de campagne de 1755 classée avec des jardins en terrasses à l'italienne



Visite découverte

Découvrez à votre rythme des jardins en terrasses à l'italienne face à la Loire autour d'une folie de campagne du XVIII^e siècle

Samedi et dimanche : 10h00-12h00 / 14h00-16h00

SAINT-CRISTOPHE-SUR-LE-NAIS



Le Clos Saint-Gilles

25 rue Saint-Gilles

Tél : 06 31 98 59 99

<https://blog.njardinaupaysderacan.com/>

Le Clos Saint-Gilles est une demeure du XVIII^e siècle, dans un village aux confins de la Touraine et du Maine, près d'une chapelle datant du XV^e siècle. Son jardin de près d'1 ha comprend 400 pieds de rosiers, des cordons de fruitiers, de multiples variétés de vivaces, d'arbres et d'arbustes.

Visite libre du jardin

Samedi et dimanche : 13h00-19h00



Visite ludique du jardin pour les enfants des écoles

Vendredi 2 juin 2023: 09h00-18h00

Circuit-découverte du jardin pour les enfants des écoles. Centré cette année sur les musiques naturelles du jardin. En compagnie des propriétaires du jardin et des professeurs accompagnant les enfants.

Sur inscription

Conditions et réservation :
06 31 98 59 99

SAINT-NICOLAS DE-BOURGUEIL



Clos des Quarterons

46 avenue Saint_Vincent

Tél. 02 47 97 75 25

<http://www.domaineamirault.com>

Le Clos des Quarterons est basé à Saint-Nicolas de Bourgueil, au cœur du vignoble de Loire, notre domaine est le berceau de la famille Amirault depuis plus de 180 ans et aujourd'hui porté par Agnès et Xavier. Le Clos des Quarterons, c'est avant tout une histoire d'hommes et de femmes, où la diversité et le respect du vivant sont prioritaires. Une équipe aux provenances variées, des personnalités complémentaires... Une agriculture biologique mais surtout un vignoble mené en Biodynamie et des vinifications parcelaires permettent d'apprécier l'expression même du terroir. Plus qu'une philosophie, la joie qui nous envahit lorsque nous voyons la biodiversité se révéler au quotidien est indescriptible...

Atelier au jardin sensoriel

L'idée de cet atelier est de faire le lien entre

les arômes des cépages (cabernet franc et chenin blanc) qui composent nos vins, ainsi que le lien entre les plantes aux vertus médicinales présentes dans notre jardin et notre philosophie de travail.

Samedi : 10h30-18h00

Dimanche : 11h00-17h00

Conditions de participation : 10 €

Accessibilité : Handicap intellectuel |
Handicap auditif | Handicap visuel |
Handicap psychique | Handicap moteur



TOURS



Parc Honoré-de-Balzac

Pont de Sanitas

Tél. 02 47 21 62 49

<http://tours.fr>

Situé sur le Cher, ce parc crée un lien entre le quartier des Rives du Cher et celui des Fontaines. Accessible par des passerelles piétonnes, cette île artificielle au cœur de la ville est un véritable lieu de détente et de nature qui s'étend sur plus de 24 ha. Des lamas domestiques, des moutons noirs et des chèvres animent le parc animalier d'1 h environ. De l'autre côté de la ligne de chemin de fer, toute une série de jeux et d'équipements sportifs font la joie des habitants des deux rives. Pour les enfants, des pyramides de cordes à grimper, des terrains de jeux de ballon et une piste de « Dirt » sont à disposition. Une rivière artificielle vient compléter les équipements pour la pratique du canoé-kayak tout en assurant un rôle écologique majeur : la migration des poissons sur le Cher. Depuis 2015, une vigne gérée par l'associa-

37 - Indre-et-Loire

tion « Une vigne entre deux rives du Cher » a été plantée sur l'île.



Fête de la Biodiversité

A l'occasion de la 3^e édition de la Fête de la Biodiversité, la ville de Tours souhaite mettre en avant la préservation d'une ressource essentielle à la vie : l'eau. C'est avec la participation d'une vingtaine de partenaires, que nous vous proposerons des animations, des sorties, des expositions, des spectacles pour adultes et pour enfants afin que chacun à son niveau puisse apprendre, comprendre et agir pour préserver cette ressource désormais fragile et pourtant indispensable.

Renseignements et programme complet sur tours.fr

Samedi : 11h00-20h00

Dimanche : 11h00-18h00

Conditions de participation : **Gratuit**

Conditions et réservation : Des ateliers, sorties et animations seront en nombre de participants limités mais sans réservation préalable.

Accessibilité : Handicap moteur

VEIGNÉ



Arboretum de la Martinière

87 rue du Lavoir

Tél. 06.81.53.35.52

<http://arboretumveigne.hautetfort.com>

Arboretum autour de deux étangs plantés de nymphéas et de lotus. Nombreux arbres dont certains âgés cinquante ans. Collection d'érables du Japon. Collection de bambous d'Asie et d'Amérique du sud.



Visite du jardin

Présentation d'instruments de musiques en bambou illustrant le thème « Musique au jardin ».

Samedi et dimanche : 10h00-12h00, 14h30-18h00

Tarifs : 5 € - gratuit pour les enfants et les adolescents

VILLANDRY



Jardins du château de Villandry

Tél : 02 47 50 02 09

<http://www.chateauvillandry.com>

Villandry fait partie des grands châteaux bâtis au bord de la Loire à la Renaissance. Il a la particularité de n'être la demeure ni d'un roi ni d'une courtisane mais celle de Jean Le Breton, ministre des finances de François 1er. Un jardin requiert des soins constants et cela est d'autant plus vrai lorsqu'il s'agit d'un jardin historique de plusieurs hectares qui mêle jardin d'agrément, aussi dit jardin de propreté, et jardin d'utilité comme à Villandry. Tailles, plantations, tontes, arrosages et autres tâches rythment l'année du jardinier qui se voit récompenser par l'émerveillement des visiteurs.



Promenade en Calèche

Avec les Attelages de Villandry, parcourez les jardins autrement au cours d'une promenade en calèche.

Samedi et dimanche : 10h00-12h15, 14h15-17h45

Tarif : Les animations sont incluses dans le tarif d'entrée des jardins

Adulte : 8 €, de 8 à 18 ans / étudiants – de 26 ans sur présentation de leur carte : 7.50 € / gratuit pour les moins de 8 ans



Visites guidées des jardins

Samedi et dimanche : 9h30- 17h00

En compagnie de nos guides, découvrez l'histoire des jardins de Villandry de la Renaissance à nos jours !

Durée : 1h15

Tarif : Visite guidée inclus dans le tarif d'entrée des jardins - Sans réservation

Adulte : 8 €, de 8 à 18 ans / étudiants – de 26 ans sur présentation de leur carte : 7.50 € / gratuit pour les moins de 8 ans

BLOIS



Jardin de plantes médicinales

4, rue Vauvert
Tél : 02 54 44 50 50
<http://blois.fr>

Espace vert réaménagé en jardin de plantes médicinales par la mairie en 1981. Jardin attenant à l'ancien hôtel particulier Jassaud.

« A l'écoute des plantes : des plantes de Loire au jardin »

Aux côtés d'une animatrice de L'Observatoire Loire, venez découvrir le jardin de la rue Vauvert et ses plantes médicinales : espèces de bords de Loire ou en lien avec le territoire ligérien.



Dimanche : 11h00-12h00

Conditions et réservation : 02 54 56 09 54

Tarif : 4 €



Jardins de l'Évêché

3 ter rue du Haut-Bourg
Tél : 02 54 44 50 50
<http://blois.fr>

Point de vue unique sur les paysages typiques du Val de Loire, ils sont prisés pendant la pause déjeuner et par les enfants qui viennent profiter des

aires de jeux. Il compte notamment une roseraie, située sur la terrasse basse, un jardin des cinq sens (ou « jardin des plantes médicinales ») ou encore un kiosque, pour la restauration et les rafraîchissements pendant la saison estivale.



Visite commentée des jardins

Venez (re)découvrir les jardins de l'Évêché : un petit havre de verdure au centre de la ville, offrant une vue panoramique sur la Loire et la rive gauche de Blois.

Samedi : 16h30-17h30

Conditions de participation : Gratuit Sur inscription

Conditions et réservation : Sur réservation en appelant le 02 54 90 33 32 (du lundi au vendredi de 9h à 12h3 et de 13h30 à 17h30)



Parc de l'Arrou

Chemin de Brisebarre
Tél : 02 54 44 50 50
<http://blois.fr>

Vaste parc urbain de 45 ha qui crée un lien entre les différents quartiers d'habitat ouest et nord, ainsi qu'avec le centre-ville. Il est traversé par l'Arrou (ancien cours d'eau aujourd'hui canalisé en souterrain). Autrefois à ciel ouvert, ce cours d'eau est progressivement couvert à partir du XVI^e siècle, du fait des nombreux dégâts provoqués par les inondations. Le projet d'aménagement commence en 1980 avec la remise en eau de l'ancien étang de Pigelé, alors baptisé Lac de la Pinçonnaire. Il se poursuit dans les années 90, avec la partie du parc située entre l'avenue de la Pinçonnaire et le rond point Médicis. Lieu dédié

au jardin, à la nature et au paysage, la Maison du Parc accueille de nombreuses activités : animations, expositions temporaires, conférences, rencontres et ateliers. On trouve des jardins familiaux aménagés juste à côté.



Visite « Chut...! Écoutons la nature »

Prenons le temps d'écouter, pour découvrir autrement la nature qui nous entoure lors d'une balade de la ferme de Brisebarre au lac de la Pinçonnière. Visite proposée par le Muséum d'histoire naturelle de Blois.

Conditions de participation : Gratuit Sur inscription

Samedi : 14h00-16h00

Conditions et réservation : 02 54 90 21 00 - museum@blois.fr - 25 places. Public adulte et bon marcheur !

COUËTRON-AU-PERCHE

Jardins de la Commanderie d'Arville

1, allée de la Commanderie Arville

Tél : 02 54 80 75 41

Site internet : <http://www.commanderie-arville.com>

Jardins potagers et vergers sont mentionnés dans les archives de la commanderie dès le XVII^e siècle. Depuis 2004, un jardin d'inspiration médiévale a été installé dans l'enceinte du site. Fruit d'une collaboration entre l'artiste Dominique Mansion et le paysagiste Serge Morice, cet espace est découpé en quatre carrés thématiques, entourés de haies basses champêtres. Plantes des champs, utilitaires, médicinales et potagères, chaque carré de

végétaux témoigne du quotidien des sociétés au Moyen Âge. Un parcours botanique complète ce cheminement bucolique à travers le site templier, composé d'une belle collection d'arbres fruitiers (cerisiers, pruniers, poiriers, etc.).



Rendez-vous... au jardin médiéval

Ces végétaux offrent une porte ouverte sur le quotidien des sociétés médiévales, que ce soit dans l'alimentation du « vilain » (plantes potagères et céréalières), dans la médecine savante ou populaire (panacées et plantes de « bonnes femmes »), en remplacement de la chimie moderne (plantes tinctoriales, abrasives) ou pour la fabrication d'objets courant (osier, buis ou bouillon blanc). Ce jardin se prolonge d'un parcours botanique, composé d'un verger d'anciennes variétés et d'essences poussant spontanément sur ce territoire (érable champêtre, cornouiller sanguin, etc.).

Samedi et dimanche : 10h00-18h30



Visite guidée

Rôle et symbolique des plantes. Durant les Rendez-vous aux Jardins, un coup de projecteur est proposé autour du jardin médiéval de la Commanderie d'Arville. Comment se nourrissait-on ? Quelles plantes étaient utilisées pour se soigner ? Comment s'habillait-on ? Une médiatrice emmène les visiteurs à travers les quatre carrés du jardin médiéval pour

41 - Loir-et-Cher

comprendre leur utilité et leur symbolique durant le Moyen Âge.

Samedi et dimanche : 11h00-12h00 / 15h00-16h00 / 16h30-17h30

Billetterie à tarif réduit : adulte : 5,50€ / adolescent (13 à 17 ans) : 4€ / enfant (6 à 12 ans) : 2€ / gratuité pour les moins de 6 ans et les abonnés. La réservation n'est pas nécessaire.

COUTURE-SUR-LOIR



Jardin des arts

2, l'Aître Margot
Tél. 02.54.72.47.31



Le Jardin des Arts est situé à proximité du Manoir de la Possonnière, lieu de naissance et cadre de l'enfance du poète Pierre de Ronsard. Le site, permet de découvrir une grange à colombages de plus de 100 m², du XVII^e siècle attenant à une ferme restaurée. La conception du jardin de 4000 m² s'est inspirée des tableaux de l'artiste avec ses larges mouvements associés à une palette très délicate des couleurs : sur une surface gazonnée, héritage de la prairie, des allées tracées en courbes souples, dégagent la structure de la grange restaurée dans le respect de son caractère rustique. Le mur, qui clôturait déjà la cour de ferme, avec ses deux piliers en pierre de tuffeau, a été respecté, sobrement habillé de lierre, de treille, de chèvrefeuille, et d'une glycine plus opulente à la toison bleu-mauve, lors de sa floraison printanière. Côté cour, en utilisant le mur de tuffeau, la spirale délicate d'une ammonite et une auge rus-

tique, la fontaine est venue plus tard apporter le chant de son filet d'eau, comme une invitation à prolonger la visite vers la grange-exposition.

Balade musicale avec Béatrice Bettina Spenger

Béatrice Bettina Spenger pianiste d'origine suisse, concertiste, enseignante, elle est aujourd'hui compositrice. Elle jouera en plein air ses compositions pour piano.

Samedi : 14h00-17h00



Jardin d'artiste

Jardin d'agrément servant d'écrin à une grange à colombages du XVII^e siècle, où sont exposées les œuvres picturales contemporaines de Jannette Dubouilh. Une pianiste sera présente en intermittence dans les différents jardins ouverts dans le village.

Samedi et dimanche : 10h00-19h00



Jardin des Courants du Loir

Les Courants, 24 bis Marie Dubois
Tél. 02.54.72.40.33

<http://www.lesjardinsdecassandra.com/le-jardin-des-courants-du-loir/>

C'est un grand jardin de rosiers grimpants accompagnés de parterres de vivaces et d'annuelles, d'une collection de dahlias et d'arbustes très originaux. Bernard et Jeannine Leclerc entretiennent ce jardin avec beaucoup d'amour et de travail. Ils ont développé un accueil très chaleureux pour le public. Bernard a été maire de Couture pendant deux mandatures. Avec Jeannine, ils ont donné énormément de leur temps et de leurs forces pour développer le fleurissement du village.

Visite d'un jardin de roses et d'annuelles

Samedi et dimanche : 10h00-20h00



grand, on y fait mille découvertes inattendues... surtout quand le lapin apparaît ! Nous devons à Maryline et Sébastien ce superbe jardin.



Jardin des Délices

3, rue Racan

Tél. 06 33 77 67 32

<http://www.lesjardinsdecassandre.com/le-jardin-des-delices/>

Visite découverte

Un univers fleuri de rosiers et de vivaces. Une pianiste sera présente en intermittence dans les différents jardins ouverts dans le village.

Samedi et dimanche : 10h00-19h00



Jardin du Liseron

2 rue Pasteur

Tél. 02.54.72.46.50

<http://www.lesjardinsdecassandre.com/le-jardin-du-liseron/>



C'est un jardin à visiter pour la gourmandise. Il allie les plaisirs potagers et l'art des desserts puisque la jardinière est passionnée de cuisine.

Visite commentée d'un jardin de gourmandises.

Dimanche : 10h00-19h00



Jardin du Lapin

24 rue Louis Pasteur

Tél. 02.54.72.69.25

<http://www.lesjardinsdecassandre.com/le-jardin-du-lapin/>



Ce jardin a été créé en 2000 par l'artiste peintre Geneviève Naudin. Jardin d'odeurs, de couleurs et de saveurs, plus de 500 variétés botaniques s'y côtoient dans un fouillis apparent mais extrêmement ordonné.

Découverte d'un jardin d'odeurs et de couleurs

Découverte d'un jardin d'odeurs, de couleurs et de saveurs où plusieurs espèces botaniques

C'est un mini jardin qui se donne des allures de

41 - Loir-et-Cher

se rencontrent. Une pianiste sera présente en intermittence dans les différents jardins ouverts dans le village.

Samedi et dimanche : 10h00-19h00



Jardin du Poirier

2 rue Racan

Tél. 02.54.72.47.52

<http://www.lesjardinsdecassandre.com/le-jardin-du-poirier/>

C'est un parc et un potager qui entourent la maison de Marie du Bois, valet de chambre de Louis XIII et de Louis XIV. Marie-Noëlle Givaudon entretient avec art ce très grand jardin.



Visite libre du parc et des jardins

Flânez librement dans ce très grand jardin qui entoure la maison de Marie Du Bois.

Une pianiste sera présente en intermittence dans les différents jardins ouverts dans le village.

Samedi et dimanche : 10h00-20h00



Jardin du Rucher

25 rue Pasteur

Un jardin pour apprendre à connaître le monde des abeilles ainsi que la vie dans la ruche.

Visite au monde des abeilles

Samedi et dimanche : 10h00-19h00



Jardins du Manoir de la Possonnière

Maison natale de Pierre de Ronsard dont les nouveaux jardins créés en 2020 s'inspirent librement de la Renaissance. On y retrouve une roseraie, un labyrinthe, un bosco, une chambre de verdure, une pergola, un potager... La conception s'est largement appuyée sur les végétaux et les thèmes paysagers présents dans la prose de Ronsard comme la rose, bien sûr, mais aussi l'abricotier, la vigne ou le laurier.



Animation musicale

Samedi : 14h00-17h00

Mini concerts proposés par l'école de musique de Territoires vendômois (flûte à bec et harmonie).

Tarif : 3 € / gratuit pour - de 15 ans

Visite découverte

Visitez librement les jardins de la Maison natale de Ronsard.

Samedi et dimanche : 14h00-18h00

Tarif : 3 € / gratuit pour - de 15 ans



Visite guidée

Visitez les jardins de la Maison natale de Ronsard accompagnés de notre guide-conférencière Valérie : elle partagera avec vous son savoir et sa passion.

Samedi et dimanche : 14h30-15h30 / 16h00-17h00

Tarif : 3 € / gratuit pour - de 15 ans

Conditions et réservation : 02 54 72 40 05



Le jardin de l'École

3 Ruelle des Écoles

Jardin de l'école du village. C'est un potager pédagogique entièrement bio ! Il est animé par Étienne Mouly, créateur du jardin aux volets bleus. Les élèves y cultivent leurs légumes consommés ensuite à la cantine.



Visite découverte

Samedi et dimanche : 10h00-19h00

LA VILLE-AUX-CLERCS

Jardin de Maggy

12, impasse des Myosotis

Tél. 02.54.80.62.63

Ce petit jardin à l'anglaise créé il y a plus de vingt ans regroupe une grande diversité de plantes vivaces (une centaine de variétés de Hostas, nombreux heucheras, épimediums...) ainsi que des arbustes peu communs (dont une trentaine d'Acers) et de nombreux rosiers. Tous ces végétaux partagent cet espace avec des petits points d'eau qui apportent un supplément de vie animale et des éléments de décoration sont intégrés dans ce jardin.

Visite guidée

Accompagnement des visiteurs dans le jardin pour une visite commentée.

Samedi : 09h30-19h00

Dimanche : 10h00-19h00

Tarifs : p rriic d'entrée laissé à l'appréciation du visiteur.

LE CONTROIS-EN-SOLOGNE



Jardins du château de Fougères-sur-Bievre

1, rue Henri Goyer

Tél. 02.54.20.2718

<http://www.fougères-sur-bievre.fr/>

Fougères se distingue des grands châteaux de la Loire par une architecture sobre et puissante. Les murs sont faits de moellons de calcaire dur de Beauce, tandis qu'une pierre plus tendre et blanche, le tuffeau des bords du Cher, est employée pour les parties moulurées ou sculptées. Classé Monument Historique en 1912, l'édifice devient propriété de l'État en 1932.

Détente dans le jardin du château

Samedi et dimanche : 09h30-12h30 / 14h00-18h00

Venez vous ressourcer au bord de la Bièvre

41 - Loir-et-Cher

en ce week-end de début juin. N'hésitez pas à venir passer un moment de détente en famille ou entre amis à l'ombre des feuillages dans ce paisible jardin bordé par la Bièvre au pied du château.

Conditions et réservation : 02 54 20 27 18
chateau.fougeres-sur-bievre@monuments-nationaux.fr

Tarif : Le billet d'entrée donne accès aux expositions, au château et aux jardins

Plein tarif : 6 € ; Tarif réduit et groupes adultes à partir de 20 personnes : 5 € ; gratuité : moins de 26 ans

SAINT-DENIS-SUR-LOIRE



Parc et jardins du château Saint-Denis-sur-Loire

1 rue de la Loire

<http://www.saintdenisurloire.org>

Le château et les jardins font partie du vaste domaine de Saint-Denis-sur-Loire. Ils ont subi des influences majeures à travers le développement d'une station hydrominérale locale. Localisé au bord de la Loire, le site laisse entrevoir une flore luxuriante grâce à l'eau abondante des sources du parc qui jadis alimentait les Thermes. Parc boisé le long de la Loire, jardin d'inspiration italienne (parc et jardin 3,5 ha, domaine 30 ha). Époques marquantes de la Renaissance avec les Médicis puis influence anglaise au XIX^e siècle. Réhabilitation durable au XX^e siècle et projets en cours.



Visite des jardins

Etonnante page d'histoire liée au développement du château et des jardins. Présenta-

tion de l'historique du site et des travaux de réhabilitation des jardins démarrée en partie depuis 20 ans. Démonstration à la veille de la mise en œuvre d'une nouvelle restauration primée en 2019 par la Mission Bern/ Fondation du Patrimoine.

Samedi et dimanche : 10h00-16h30

Tarif : 8 €

Accessibilité : Handicap moteur

SASNIÈRES



Jardin du Plessis Sasnières

Le Château

Tél. 02.54.82.92.34

<http://www.jardin-plessis-sasnieres.fr>

Autour d'un étang d'eaux vives, un parc à l'anglaise vous invite à la promenade sur ses allées de gazon. Enclos fleuri et mises en scène par thématiques chromatiques. Le jardin de fleurs, clos de murs, est planté par thèmes de couleurs.



Visite bucolique

Déambulez dans ce jardin où les carrés de couleurs rivalisent entre eux de floraisons successives et variées. Une véritable aventure botanique haute en couleurs.

Samedi et dimanche : 10h00-18h00

Tarifs : 8 € entrée adulte - gratuité jusqu'à 17 ans et pour les personnes handicapées

SAVIGNY-SUR-BRAYE



Jardin de Brunel

4 La Basse-Brunellière

Tél : 07 88 80 80 98

Jardin privé de style anglais, créé par un passionné non professionnel.



Visite découverte

Samedi et dimanche : 10h00-19h00

SUÈVRES



Le Clos Saint-Lubin

10 rue de Gastines

Tél. 06.64.58.82.56

<http://www.sylvatica-plantes.fr>

Dans un ancien clos de vigne, un premier jardin d'inspiration romantique a été créé au XIX^e siècle avec, entre autre, la réalisation d'une grotte ornementale. Le jardin a été repris en main depuis une dizaine d'années avec l'installation d'une collection de plantes adaptées aux sols secs et calcaires.

Visite libre d'un jardin sans arrosage

Venez découvrir un jardin sauvage et sans arrosage inspiré par les paysages de garrigue.

Samedi et dimanche : 10h00-12h30,
14h00-19h00





Jardins du château de Talcy

Rue du Château

Tél. 02.54.81.03.01

<http://www.monuments-nationaux.fr>



Le château de Talcy est un château Renaissance, rebâti à partir de 1520 par un banquier italien. Cassandre, la fille du premier propriétaire, inspire au poète Ronsard les célèbres vers « Mignonne, allons voir si la rose... » Diane, sa nièce, est la muse du jeune Agrippa d'Aubigné. La fille de Cassandre compte dans sa descendance directe Alfred de Musset. Un des derniers propriétaires, Albert Stapfer, est le premier traducteur du poète allemand Goethe. Il est agrémenté d'un verger de collection aux nombreuses formes palissées (domaine 7 ha, verger 1 ha).

A la découverte du patrimoine naturel du domaine

Venez découvrir la richesse florale et arboricole du domaine ! Tout au long de la journée et en toute liberté, les visiteurs pourront se promener dans les allées pour admirer à loisir les dernières merveilles de ce jardin historique dont l'importance et la qualité de la restauration lui ont valu l'obtention du label Jardin remarquable en 2022.

Samedi et dimanche : 09h30-12h30, 14h00-18h00

Conditions et réservation : 02 54 81 03 01
- chateau.talcy@monuments-nationaux.fr -
<http://www.facebook.com/chateaudetalcy/>
- <http://www.chateau-talcy.fr>

Le billet pour les jardins donne également accès au château et à l'exposition

**Plein tarif : 6 € ; Tarif réduit : 5 € ;
Gratuité - de 26 ans.**



Faire un jardin - Jan Kopp

Depuis 2021, le jardin de Talcy est pour l'artiste visuel Jan Kopp un lieu d'observation et de réalisation de dessins servant à composer de courts films animés autour du travail et des gestes des jardiniers. Chaque mois de l'année est consacré à un geste spécifique et relatif aux besoins, aux soins et à l'accompagnement des plantes du jardin : construire des palisses en février, couper les poiriers en mars, semer en mai, ranger le tuyau d'arrosage en septembre. Le geste est documenté par enregistrement vidéo et redessiné en focalisant uniquement sur l'action du jardinier. Ainsi la douzaine de courts films retracent le jardinage de l'année. Mises en boucle, ces courtes séquences seront projetées en petit format au sein du château de Talcy directement sur les motifs floraux des murs ou du mobilier. Les douze films sont construits à partir de près de 1000 dessins réalisés manuellement, dont une sélection sera également exposée au château.

Conditions et réservation : 02 54 81 03 01
- chateau.talcy@monuments-nationaux.fr -
<http://www.facebook.com/chateaudetalcy/>
- <http://www.chateau-talcy.fr>

Samedi et dimanche : 09h30-12h30, 14h30-18h00

Le billet pour l'exposition donne également accès au château et aux jardins

Sur réservation ; Plein tarif : 6 € ; Tarif réduit : 5 € ; Gratuité - de 26 ans.

Promenade sonore au jardin

Venez écouter les sons du jardin pour mieux l'appréhender. Artiste sonore, Eric La Casa invite les visiteurs à porter leur attention sur le présent du jardin au plus près du réel et d'interroger leur perception du lieu. Tout au long de la saison estivale, des flashes codes diffusés dans le jardin leur proposeront

d'écouter de courts podcasts sur le temps du jardin et du paysage de Talcy, mêlant témoignages des jardiniers et archives sonores.

Samedi et dimanche : 09h30-12h30, 14h00-18h00

Conditions et réservation : 02 54 81 03 01
- chateau.talcy@monuments-nationaux.fr -
<http://www.facebook.com/chateaudetalcy/>
- <http://www.chateau-talcy.fr>

Le billet pour les jardins donne également accès au château et à l'exposition

Plein tarif : 6 € ; Tarif réduit : 5 € ; Gratuité - de 26 ans.



**Rencontre avec l'artiste Jan Kopp
Animation pour scolaires le vendredi**

Découvrez l'exposition « Faire un jardin - Jan Kopp » avec son créateur ! L'artiste Jan Kopp, qui a travaillé sur les trois dernières années à Talcy, accueillera les scolaires pour leur faire découvrir les douze films animés constitués à partir de ses quelques 1000 dessins représentant les gestes du jardinier tout au long de l'année.

Vendredi : 10h30-11h30

Sur réservation ; Plein tarif : 6 € ; Tarif réduit : 5 € ; Gratuité - de 26 ans.

Conditions et réservation : 02 54 81 03 01
- chateau.talcy@monuments-nationaux.fr -
<http://www.facebook.com/chateaudetalcy/>
- <http://www.chateau-talcy.fr>

Talcy raconté par son jardinier

Venez découvrir les secrets du domaine avec son jardinier. Comme les années précédentes, les jardiniers proposent des visites thématiques sur ce qui constitue leur lieu de travail, leur terrain de jeu. L'occasion de revenir sur l'histoire du jardin de Talcy et son évolution sur plus de 500 ans et plus particulièrement les trois dernières années qui ont conduites à l'obtention du label Jardin remarquable en 2022.

Samedi et dimanche : 11h00-12h00, 14h30-15h30 16h00-17h00

Conditions et réservation : 02 54 81 03 01
- chateau.talcy@monuments-nationaux.fr -
<http://www.facebook.com/chateaudetalcy/>
- <http://www.chateau-talcy.fr>

Le billet pour les jardins donne également accès au château et à l'exposition
Plein tarif : 6 € ; Tarif réduit : 5 € ; Gratuité - de 26 ans.

VALAIRE



Jardin des MétamorphOZes

Domaine Du Prieuré
10 Rue de l'Octroi
Tél. 02 54 44 14 62

Parc-jardin d'hier et d'aujourd'hui, habité par l'art contemporain, ce jardin est l'aboutissement de la passion d'un grand-père transmise à sa petite-fille alors âgée de 8 ans. La propriétaire est la 6^e génération de la même famille à en prendre soin. Succession de petits jardins à thèmes très riches en espèces diverses (de l'arbre au légume) qui s'articulent autour des anciennes douves de l'ancien prieuré du XI^e siècle. Le jardi'n'ART, et le travail d'artiste pour la gloire d'un jardin. Exposition en pleine nature ainsi que dans la galerie, d'artistes en osmose avec les lieux. Vous pouvez également avoir la surprise de rencontrer un héron cendré, les canards, les poules d'eau, les grenouilles, les libellules, les papillons et une multitude d'oiseaux. Jardin membre de la ligue de protection des oiseaux.



Atelier animé par Christelle Tam

Approche holistique de la connexion à la nature et sa musique dans les jardins qui sont des lieux propices à la méditation. Do in adulte ou enfant Méditation Relaxation Cercle de Femmes Les Voies vers Soi, une ap-

41 - Loir-et-Cher

proche pour être au plus proche de sa propre nature, favorisant une libre circulation du mouvement de la vie.

Dimanche : 14h00-17h00

Atelier animé par Christine Chastenet - Instant de vie

De son enfance solitaire à la campagne à l'écouter, la sentir, la regarder elle a gardé un goût profond pour la terre et la nature. Elle exprime son art par la création de personnage en terre cuite. Venez découvrir et vous initiez à sa technique du travail de la terre.

Samedi et dimanche : 14h00-17h30



Atelier animé par la LPO

Ces représentants vont sensibiliser le visiteur au bien fait des jardins. Ce dernier pourra découvrir le chant des oiseaux et comment protéger la biodiversité dans nos jardins.

Dimanche : 14h00-17h00

Visite découverte

Accueil par la jardinière et présentation du jardin, ensuite vous pourrez vous promener tranquillement dans le lieu et profiter de la galerie où vous attend une exposition d'art contemporain.

Samedi : 11h00-20h00

Dimanche : 11h00-18h30



Visite guidée

Samedi et dimanche : 15h00-16h00

Visite guidée et commentée par la jardinière et propriétaire. La musique de la nature au jardin, tout faire pour sa préservation face au changement climatique et ses problèmes hydrologiques.



**Pour toutes les animations :
réservation : 02 54 44 14 62 /
lesmetamorphozes@gmail.com**

**Tarifs : 5 €. Groupes à partir de
10 personnes : 4 € par personne.**



Les Tannereries – Centre d'art contemporain

234 rue des Ponts

Tél : 02.38.85.28.50

<https://www.lestanneries.fr/>



Inaugurée au même moment que les espaces intérieurs du Centre d'art contemporain en septembre 2016, Presqu'île, l'exposition extérieure du Parc de Sculptures des Tannereries adresse un clin d'œil à la physionomie du site sur lequel a été construite l'usine historique, une étendue semi-naturelle de 3 hectares marquée par sa forme triangulaire, enlacée par deux bras du Loing qui convergent à sa pointe. L'ensemble d'œuvres monumentales qui s'y déploie est issu de prêts ou de dépôts de longue durée effectués auprès d'artistes, de galeries ou encore d'institutions. En 2014, parallèlement au chantier de réhabilitation du site mené par l'architecte Bruno Gaudin et ses équipes, les paysagistes Christophe Ponceau et Mélanie Drevet ont proposé pour le parc un aménagement paysager reposant sur une régulation naturelle de la flore endémique. Respectant la richesse et l'évolution des espèces végétales de l'ancienne friche, des allées tondues dessinent des circulations et des balades possibles, invitant chacun à dessiner sa trajectoire personnelle au gré des évolutions saisonnières. Jouant de cette invitation à la promenade et à la flânerie, l'ensemble d'œuvres inauguré en septembre 2016 invite le promeneur à questionner les relations entre le corps et l'espace.

Le Potager du Roi replanté et exposé

Depuis plusieurs mois, le collectif CLARA travaille sur le projet d'exposition Maturités, une installation in situ grandeur nature, prenant place dans la Grande Halle. L'espace deviendra alors un nouvel écrin pour des arbres souffrants, déplantés du Potager du Roi à Versailles, et (re)plantés ici, aux Tannereries. Striés de récits, à la fois témoins et conteurs d'Histoire, ces êtres prendront racines dans un tout nouveau paysage. Des visites commentées et ludiques seront proposées par les médiateur-ric-e-s du Centre d'art.

Samedi et dimanche : 14h30-18h00

Accessibilité : Handicap moteur



Ateliers Artistiques en famille

Profitez d'un après-midi au Parc des Sculptures entourant le Centre d'art pour (re) découvrir ses œuvres et participer à des ateliers artistiques et ludiques imaginés par nos médiateur-ric-e-s culturel-le-s. L'occasion de découvrir aussi notre toute nouvelle exposition intitulée Maturités, imaginée par le collectif CLARA et prenant place dans la Grande Halle des Tannereries. L'espace devient un nouvel écrin pour des arbres souffrants, déplantés du Potager du Roi à Versailles, et (re)plantés ici, aux Tannereries. Striés de récits, à la fois témoins et conteurs d'Histoire, ces êtres prendront racines dans un tout nouveau paysage.

Samedi et dimanche : 14h30-18h00

Accessibilité : Handicap moteur

Liens additionnels: <https://www.facebook.com/lestanneriescac> <https://vimeo.com/lestanneriescacamilly/videos>

45 - Loiret

BELLEGARDE



Jardin de Diane et Patrick

101 et 103 rue de République

Jardin contemporain de près d'un hectare, entièrement arboré. Un endroit associant des arbres remarquables, des plantes et fleurs variées, une pièce d'eau poissonneuse et des créations artistiques. Nombreux arbres (Red wood, albysia, pins, saules, érables, cyprès, mélèze, eucalyptus, etc). Nombreux arbustes (Viburnums, buis, robinia, frentodendron, lilas des indes, etc.) et plantes annuelles.

Visite en présence du propriétaire

Samedi et dimanche : 09h00-19h00



Roseaie

Allée de la Fontaine

Depuis plus d'un siècle, des rosiers de toutes variétés et couleurs sont multipliés sur le Bellegardois. Avec plus de 70 variétés de rosiers, ce lieu est un enchantement pour les yeux quand vient la belle saison.



Atelier d'art floral

Onze M2 est une agence de création d'événements et de design d'intérieur, avec à sa tête

Sandra Da Conceição. Elle propose également des ateliers d'art floral pour le plaisir de créer avec les belles fleurs que la nature nous offre. L'atelier porte sur la création d'un bracelet de fleurs mélangées avec roses et feuillages.

Samedi : 15h00-16h00

Conditions de participation : Tarif habituel sur inscription

Conditions et réservation :
culture@bellegarde45.fr



Spectacle « Des Jardins et des Hommes »

Des Jardins et des Hommes associe des textes allant de George Sand à Gilles Clement sur le thème de la Biodiversité. Dès les années 1850, George Sand fait l'éloge des « mauvaises herbes », disant qu'elles sont aussi utiles et nécessaires que les bonnes herbes ! Cette mise en perspective permet de montrer que ces préoccupations existent de longue date. Elle replace aussi la réflexion sur l'écologie dans une dynamique positive. Loin d'agiter le spectre d'une écologie catastrophiste, « Des Jardins et des Hommes » offre au spectateur des outils pour mieux se situer et comprendre les enjeux actuels. Conception et piano : Patrick Scheyder, Conteur : Jean-Claude Drouot, Conteur et chanteur : Abdelghani Benhelal Le concert sera suivi d'un échange avec le public.

Dimanche : 11h00-12h00

**Conditions de participation : Tarif :
10 € (sauf -12 ans) Sur inscription**

Conditions et réservation :
culture@bellegarde45.fr

Visite découverte  

Plus de 70 variétés de rosiers y sont plantés et s'épanouissent dès la fin du printemps. La rose n'a pas été choisie par hasard : le Belle-gardois est une terre de culture des rosiers depuis plus d'un siècle.

Samedi et dimanche : 09h00-19h00

BRAY-SAINT-AIGNAN



Jardin de Martine Poggi

160 petite route des Bordes

Tél. 02.38.35.55.74

<http://www.123siteweb.fr/LESCLEMATITES/>

Autour d'une ferme, domaine de 16 000 m², occupé en grande partie par des chevaux et un jardin d'ornement de 2000 m² autour de la maison d'habitation. Un jardin au naturel, une cour fleurie, un bassin d'ornement qui accueille son couple de canards et poissons, poules naines en liberté, nombreux oiseaux du ciel et toute une petite faune qui concoure à l'équilibre du jardin. Des massifs de différentes tailles où il y a environ 2000 vivaces et arbustes.



Visite du jardin

Venez découvrir un jardin au naturel, une cour fleurie, un bassin d'ornement et des massifs de différentes tailles en compagnie de la propriétaire.

Samedi et dimanche : 14h00-18h00

CHILLEURS-AUX-BOIS



Jardins du Château de Chamerolles

Gallerand

Tél. 02.38.39.84.66

www.chateauchamerolles.fr/



De 1500 à 1530, Lancelot du Lac a veillé à la construction du château de Chamerolles. De nombreuses familles se sont succédées et ont chacune marqué l'histoire de ce domaine. Au milieu du XX^e siècle, le domaine est tombé en désuétude. En 1987, le Conseil général du Loiret a acheté le château et décidé de le restaurer. Il abrite un musée Promenade des parfums. Son jardin d'esprit Renaissance est également composé de six parterres (domaine 47 ha, jardin 4 ha).



Atelier « cadre photo nature »

Les enfants vont confectionner eux-mêmes leur propre cadre photo avec des éléments naturels qu'ils auront collectés dans notre parc. Il ne restera plus qu'à faire une belle photo et la glisser dedans une fois à la maison. Pour les 6-12 ans, dans les jardins Renaissance et dans le parc.

45 - Loiret

Samedi et dimanche : 14h30-17h00

Gratuit Sur réservation / 6-12 ans

Conditions et réservation : 02 38 39 84 66 -
chateau.chamerolles@loiret.fr



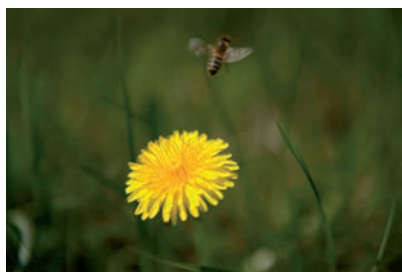
Atelier « le miel dans tous ses états »

Création d'un bee-wrap. Venez découvrir une autre manière d'appréhender le miel. Remplacez votre film plastique par un emballage 100 % naturel à base de cire d'abeille. Réutilisable, écologique et totalement biodégradable... vous allez être séduits par vos bee wraps. En attendant le séchage, une dégustation de miel vous est proposée. Mais quelles sont les vertus du miel ? Vous le saurez en suivant cet atelier. En partenariat avec les ruches Cheptel / animateur Julien Bellon À partir de 4-5 ans Durée 45 minutes environ Sur réservation, nombre de places limité.

Samedi : 14h00-15h00, 16h00-17h00

Gratuit sur inscription

Conditions et réservation : 02 38 39 84 66 -
chateau.chamerolles@loiret.fr



Exposition « La grande vie des p'tites bêtes »

Une exposition photo dans les jardins Renaissance à la découverte des petites bêtes et de l'écosystème qui nous entoure. Insectes, oiseaux, libellule, papillon, grenouille, ... venez à leur découverte. En partenariat avec le parc naturel Loire Anjou Touraine

Samedi et dimanche : 10h00-18h00



Exposition nature « à la loupe »

Samedi et dimanche : 10h00-18h00

Exposition « à la loupe » du 08 avril au 11 juin. Une exposition qui met en lumière la faune et la flore sauvage. Un vrai focus sur le chèvrefeuille, le cerf, les papillons ou encore le castor présentés dans le parc du château. En partenariat avec le MOBE.



Livret-jeu « Les jardins à la Renaissance »

Samedi et dimanche : 10h00-18h00

Livret-jeu « Les jardins à la Renaissance » Un compagnon de visite à demander à l'accueil. Enigmes, défis ... t'attendent dans ce livret-jeu à la découverte de nos jardins Renaissance. À demander à la billetterie.

Micro-visites « Les jardins de Chamerolles »

Samedi et dimanche : 11h30-12h00
15h30-16h00 16h30-17h00

Pas de réservation, en extérieur dans les jardins Durée : 20 minutes environ

LA BUSSIÈRE



Potager du château de la Bussière

35 rue du Château

Tél. 02.38.35.93.35

www.chateau-de-la-bussiere.fr/



Parc de 60 hectares créé au XVII^e siècle et jardin-potager du XVIII^e siècle, avec une collection de légumes anciens, d'une superficie d'un hectare et demi. Une quarantaine de variétés de poiriers, une trentaine de pommiers, le verger conservatoire aux noms les plus exquis « la Sucrée de Gien », la « cuisse madame », la « sept en gueule »... structure les allées du jardin par ses arbres palissés taillés en cordon, en espalier... Aujourd'hui, le fond du jardin devient le verger des fruits rouges. Circuit des cabanes dans le parc pour les enfants (domaine 60 ha, potager 1,5 ha).

Déambulation botanique en musique

10h : papotage au potager avec un jardinier du château.

14h : papotage au potager avec un jardinier du château et les propriétaires des lieux.

15h30 et 16h30 : visite du potager avec l'un des jardiniers (présentation historique, paysagée du potager, les techniques de culture au naturel, les plantes cultivées au fil des saisons...).

Samedi et dimanche : 10h00-11h30, 14h00-15h30, 15h30-16h30, 16h30-18h00

Tarif : 7,5€ ; enfants (4-15 ans) : 6€ ; gratuit pour les moins de 4 ans



Stand de composition florale

Atelier d'art floral dans la serre du potager tout le long de l'après-midi.

Samedi et dimanche : 14h00-19h00

Tarif : 7,5€ ; enfants (4-15 ans) : 6€ ; gratuit pour les moins de 4 ans



Visite « les chants d'oiseaux au jardin »

La vraie musique du jardin est celle des oiseaux !! Au cours d'une balade dans le parc, le long de l'étang, dans le potager... Marie des Neiges de Bellefroid et René Rosoux nous feront découvrir, à la vue, mais aussi par leur chant, les oiseaux qui vivent sur les lieux. Une invitation à l'ouverture des sens pour reconnaître les oiseaux des jardins, des zones humides et des vieux murs...

2 groupes partiront à 16h, puis 2 à 17h

Dimanche : 16h00-17h00, 17h00-18h00

Tarif : 7,5€ ; enfants (4-15 ans) : 6€ ; gratuit pour les moins de 4 ans

LA FERTÉ-SAINT-AUBIN

Arboretum de La Chavannerie

La Chavannerie,
Route de Jouy-le-Potier
Tél : 06 26 67 46 68



Ce jeune jardin a vocation à devenir un arboretum et présente déjà de belles collections de *Cercis*, *Cercidiphyllum*, *métasequoia*, *Cryptoméria* ou encore *Acer* dans une ambiance de sous bois humide. Également de nombreux arbustes peu courants et plantes vivaces adaptés à la terre acide de Sologne.

Visite guidée

Collection d'arbres et d'arbustes en sous-bois.

**Samedi et dimanche : 09h30-12h00,
13h30-17h00**

Conditions et réservation : 06 26 67 46 68.

**Tarifs : Adultes 5 €. Gratuit moins de
18 ans.**

LA NEUVILLE-SUR-ESSONNE



Grand jardin du Théâtre des Minuits

Ruelle des Barrières
Tél : 02 38 39 18 11
<http://www.theatredesminuits.com>

Le Grand Jardin du Théâtre des Minuits est le jardin d'un lieu de création artistique permanent. Ouvert toute l'année à la visite, il propose au visiteur une réflexion sur ce qu'est le processus de création, son rapport à la volonté du créateur, et son rapport au hasard. Jardin d'un théâtre, il propose de multiples levers de rideaux. Il s'organise pour offrir des espaces aux spectacles et aux expositions. Vous y découvrirez une roseraie plantée par André Eve, un hectare de jardin dit « en mouvement », les ruines d'un Château des XIII^e et XV^e siècles, une diversité incroyable de la faune et de la flore.



Concert Taarab du Kenya

Le concert est réalisé par un groupe d'artistes kenyans du nom de Lele Africa qui pratique un style de musique nommé Taarab. C'est un genre populaire dans la région côtière de l'Afrique de l'Est depuis des décennies. Le taarab, qui est fortement influencé par les traditions musicales du Moyen-Orient et du sous-continent indien, est particulièrement prisé des jeunes musiciens tanzaniens qui l'ont reconditionné et rebaptisé « bongo flava ». Cependant, au Kenya, la musique taarab a perdu rapidement du terrain au profit de genres plus occidentaux..

Samedi : 21h00-22h15

Conditions et réservation : 02 38 39 18 11

Tarif plein pour la soirée : 22 € ; Tarif réduit pour la soirée : 11 €



Visite commentée

Rendez-vous pour une visite guidée du Grand Jardin du Théâtre des Minuits. Un concert sera proposé à la suite de la visite.

Samedi : 19h30-20h30

Conditions et réservation : 02 38 39 18 11 - communication@theatredesminuits.com

Tarif plein pour la soirée : 22€ ; Tarif réduit pour la soirée : 11€

LAILLY-EN-VAL

Les jardins de la Régie

Route de Blois
Tél : 06 07 54 40 61
<http://lesjardinsdelaregie.com/>



Les Jardins de la Régie sont un jardin de près de 1 ha situé entre Sologne et Val de Loire, créés par des passionnés de jardins, ce jardin contemporain qui allie modernité dans sa structure et sa

gestion. Alors que la première partie du jardin est un jardin régulier compartimenté de charmilles, la collection unique en France d'*Aucuba japonica* (agrée par le CCVS) est au contraire dans une ambiance paysagère à l'anglaise, après avoir traversé le potager et le verger.

Visite libre

Découverte d'un jardin qui respecte la biodiversité et la protège en proposant une grande diversité végétale.

Samedi : 14h30-17h00

Dimanche : 11h00-17h00

Tarif : Gratuit – 12 ans

MÉNESTREAU-EN-VILLETTE



Le jardin de Camille

1923 route des Saint-Martin
Tél : 06 37 75 37 12

Jardin d'amateur d'un demi-hectare avec massifs et une partie boisée, à visiter de façon libre ou commentée. L'espace est aménagé depuis une vingtaine d'années. Présence d'une exposition de poteries et de céramiques.



Mignonne allons voir si la rose...

Animation pour scolaires le vendredi

Atelier d'écriture pour élèves de collège. Après une promenade commentée du jardin et présentation des végétaux, chacun choisira une fleur, un arbuste, un arbre... et écrira un texte en rapport avec son choix.

Vendredi: 14h30-16h30

45 - Loiret

Tarif préférentiel sur inscription. Un groupe de 12 élèves maximum. Prévoir un stylo.

Participation par élève : 2.50 €

Conditions et réservation : camil.rondier-rist@orange.fr



Visite libre ou accompagnée

Ce jardin solonchot d'un demi-hectare comporte une partie boisée et une partie agrémentée de massifs. Vous y trouverez donc des arbres, des arbustes, en particulier des plantes de terre de bruyères, des rosiers, des pivoines et de nombreuses vivaces : hostas, agapanthes, eucharis. La visite est libre mais la propriétaire se fera un plaisir de vous accompagner dans votre déambulation. Livres à disposition.

Samedi : 10h00-19h30

Dimanche : 10h00-19h00

MEUNG-SUR-LOIRE



Jardin Arboretum d'Ilex

La Nivelles

Tél. 06.70.95.37.70

www.jardinarboretumdilex.com



Le Jardin Arboretum d'Ilex est un site unique en région Centre-Val de Loire et en France. Labellisé Jardin Remarquable, ce jardin est un conservatoire exceptionnel par sa valeur botanique et son esthétique comprenant notamment 4 collections nationales inscrites au CCVS. 450 variétés d'Ilex (houx) côtoient une collection d'hostas opulentes, d'astilbes graciles et de dématites multicolores. De nombreuses autres plantes rares ont été plantées depuis près de 30 ans dans ce marais aménagé au Moyen Âge, pour donner à ce site à la fois une valeur botanique mais aussi un charme qui permet au visiteur de s'accorder une échappée dépayssante. Le jardin trouve tout son charme et sa particularité avec les nombreux canaux des Mauves qui serpentent au milieu d'îlots plantés.

Visite libre du jardin

Jardin situé dans un parc naturel où se cotoient de nombreuses espèces d'oiseaux vivant en milieu forestier, que vous pourrez entendre chanter au fil de votre visite.

Samedi et dimanche : 14h00-18h00

Tarifs : 7 € pour les adultes, gratuit pour les moins de 18 ans



Jardins de Roquelin

Roquelin

Tél. 06.70.95.37.70

www.lesjardinsderoquelin.com



De tout temps, les rosiéristes ont créé des nouvelles roses. Ces roses se retrouvent dans de nombreux jardins et notamment aux jardins de Roquelin spécialisés dans les variétés de roses anciennes. Belle collection de 500 variétés de roses principalement anciennes, mais de nombreux animaux s'y promènent également.

Visite libre

Visite libre du jardin en profitant du chant des oiseaux. Ils sont très nombreux dans le jardin grâce à la présence des rosiers, plantes idéales fournissant gîte et nourriture pour toutes ces différentes espèces.

Samedi : 10h00-21h00

Dimanche : 10h00-18h00

Tarifs : 6 € pour les adultes | Gratuit pour les moins de 18 ans

Le Jardin de la Folie Hubert

41, route des Marais

Tél. 02.38.45.03.54

www.lafoliehubert.com

Ce parc classé de deux hectares, avec des arbres tricentenaire et des collections de plantes en particulier des fuchsias, entoure le magnifique manoir du même nom datant du XVII^e siècle. Arbres majestueux, bassins d'eau des Mauves, mais aussi jardins présentant des collections de fuchsias, d'orchidées, de cactées, de plantes méditerranéennes et quelques surprises. Vous y trouve-

rez des variétés surprenantes, avec des fleurs de moins d'un demi centimètre et voir pour certaines de quelques millimètres.



Visite du jardin

Venez découvrir ce jardin aux multiples variétés botaniques.

Samedi et dimanche : 10h00-18h00

Conditions et réservation :

<http://www.lafoliehubert.com>

Tarifs : 6 € pour les adultes | Gratuit pour les moins de 18 ans

MONTBARROIS



Clos des Herpinières

38, route de Boiscommun

Tél. 02.38.33.77.09



Ce jardin comporte une partie boisée avec plusieurs variétés d'érables, des trembles, des bouleaux, des frênes, des chênes de plusieurs espèces et des conifères. On trouve un ginkgo à l'entrée

45 - Loiret

du jardin, puis un amélanchier, un catalpa, un arbre de judée et un grand saule. D'autres variétés de saules, de nombreux genêts, un paulownia, robinia viscosa pseudo acacia, et de nombreux arbustes. Il y a beaucoup d'orchidées sauvages (orphrys bouc, abeille...). Sur le plan d'eau des nymphéas, des iris, roseaux et rubanier.

Visite d'un jardin arboré

Proposition d'une balade dans ce jardin arboré d'un hectare.

Samedi et dimanche : 14h30-18h30

ORLÉANS



Parc du Petit Chasseur

Rue du Petit Chasseur

Grand jardin d'artiste privé de 6 500 m² où le contraste du sauvage exubérant contenu par des arceaux de bambou a un parfum d'ailleurs. En pleine ville, c'est un grand jardin poétique et champêtre où l'Art se met en scène : labyrinthe d'herbes, sous-bois peuplé de grandes berces, rosiers lianes cascadeant des grands arbres, poiriers centenaires, collection de roses et d'asters...



Atelier musical et concert

Bernard Ringuet et Gérard Dussoubs. Bonimenteries contes et musique.

Samedi : 18h00-18h30, 21h30-22h

Conditions de participation : 10 € Sur inscription

Conditions et réservation : 06 85 02 46 23 - disraconte@aol.com



Visite guidée, chants et lecture

Samedi et dimanche : 18h00-20h00

Visite guidée à 18h suivie du concert à 19h



Samedi : « Harsham music » avec Sylvain Vallee et Dominique Irrmann (didgeridoo, gimbardo, tambour, drumpan)



Dimanche : « Marions les roses » un joyeux pot aux roses où chants du monde, contes et lectures sont accompagnés à l'accordéon par Bruno Walerski et Edith Mac Leod à la voix.

Conditions de participation : 19€ Sur inscription

Conditions et réservation : 06 85 02 46 23 - disraconte@aol.com



Parc floral de la Source

Avenue du Parc Floral

Tél. 02.38.49.30.00

www.parcfloraldelasource.com

Le jardin accueille en son sein la naissance du Loiret. Épousant la forme d'un site naturel, il est composé d'espaces où se juxtaposent les mondes végétal, minéral et animal. Sa situation géographique singulière, à la lisière entre le coteau de Sologne et la plaine du Val de Loire, donne à son paysage un relief particulier. En son centre, après un parcours souterrain de plusieurs kilomètres, émerge deux résurgences du Loiret dont la plus célèbre : le Bouillon. Au rythme des saisons se succèdent les floraisons, d'abord dans les sous-bois puis dans les jardins ou le long des allées, renouvelant ainsi continuellement la physionomie du parc.



Hôtel à insectes et fabrication de nichoirs

Venez profiter en famille des animations autour de la fabrication d'hôtels à insectes et nichoirs, proposées par nos jardiniers !

Tarif : Entrée 6.50€ (animation comprise dans le tarif d'entrée)

S'inscrire / réserver : <https://billetterie.orleans-metropole.fr/fr-FR/accueil-parc-floral>

Dimanche : 10h00-18h00

Stretching Postural

Passionnée par la santé et le bien-être de l'individu depuis 17 ans, Liliane vous propose deux cours pour partir à la découverte du stretching postural. Mot clef : « le lâcher prise » !

Adultes exclusivement. Merci de vous munir

de votre tapis et d'une tenue confortable pour la séance. Ouverture du Parc : 10h - 19h (dernière entrée à 18h)



Dimanche : 11h00-12h00, 17h00-18h00

Tarif : 6.50 € (animation comprise dans le tarif d'entrée)

S'inscrire / réserver : <https://billetterie.orleans-metropole.fr/fr-FR/accueil-parc-floral> 06 14 34 52 16



Sieste musical

Sieste musicale avec « BULLER », d'Aurachrome Théâtre. Venez vous détendre en assistant à un poème sonore en plein-air. Tranquillement installés dans des transats, « Buller » vous propose une rencontre musicale tout en douceur, une véritable invitation au laisser-aller.

Samedi : 15h30-16h30

Tarif : Entrée 6.50 € (animation comprise dans le tarif d'entrée)

S'inscrire / réserver : <https://billetterie.orleans-metropole.fr/fr-FR/accueil-parc-floral>



Jardin personnel d'André Eve

28 bis Faubourg-d'Orléans
<http://amisdandreeve.fr>

Derrière les murs des maisons de ville du faubourg d'Orléans se cache un petit trésor. C'est là que dans les années 1980, André Eve a démarré son aventure avec les roses anciennes, collectionnant les variétés, partant à la recherche d'autres. Très tôt, il recommande d'abandonner les traitements et de présenter le rosier au milieu d'une grande diversité de plantes vivaces. Au fil du temps ce jardin est devenu un jardin personnel uniquement. Il présente différents espaces paysagers : les allées courbes délimitant des massifs fleuris, des pergolas tout autour du jardin, un espace boisé et un potager. André Eve a conçu ce jardin pour pouvoir l'entretenir seul. A son décès, une association s'est créée pour préserver le patrimoine qu'il nous a laissé et faire notamment découvrir ce jardin.



Visite du jardin, inauguration de l'audio-guide

L'association des Amis d'André Eve vous propose de venir découvrir la nouvelle visite audio-guidée, créée spécialement pour le 40^e anniversaire de l'ouverture à la visite du jardin personnel d'André Eve.

**Samedi et dimanche : 10h00-12h00,
14h00-18h00**

Tarif habituel. Visite audio-guidée sans supplément

Conditions et réservation : <https://amisdandreeve.fr>

<https://openagenda.com/rdvj-2023-centre-val-de-loire/events/visite-du-jardin-inauguration-de-laudio-guide>



La Roseraie de Morailles

1 rue André Eve
 Tél. 02.38.30.23.87

<http://lesjardinsdelavoieromaine.com/la-roseraie-de-morailles/>

À la fin des années 80, André Eve rosieriste mondialement connu a commencé par créer des haies champêtres. Une façon de préserver la biodiversité et d'encourager les mélanges d'espèces : les prémices d'une roseraie qu'il veut différente, associant les vivaces aux nombreuses variétés de roses : anciennes, botaniques et roses modernes. C'est néanmoins en recherchant les variétés anciennes et oubliées, en les remettant au goût du jour car il aimait leur parfum et leur générosité, qu'il se fait connaître dans le monde entier. 700 variétés de roses anciennes côtoient ici plus de 600 vivaces (géraniums, delphinium, nepetas, graminées, etc.). Un jardin qui ne ressemble guère aux roseraies classiques et où il fait bon se promener à chaque époque de l'année : voir fleurir l'iris, la rose botanique puis les remontantes jusqu'à l'automne, et admirer la fructification de certaines espèces, qui nourrissent les oiseaux au seuil de l'hiver, dans les feuillages virant à l'or des hostas et des graminées. Les feuillages dans ce jardin sont aussi importants que les roses elles-mêmes : créant des volumes, des zones d'ombre mettant en valeur les couleurs des fleurs, étoffant leurs silhouettes. Un mélange qui attire de plus en plus de passionnés de roses, venant du monde entier. La roseraie couvre aujourd'hui une superficie de 5000 m² environ. Elle a une dimension à la fois patrimoniale et écologique puisqu'on y produit également des fruits et légumes bio.

Sieste musicale

Se détendre à sa guise dans un jardin, allongé sur une couverture, une chaise-longue ou à même le sol... Se laisser louvoyer, yeux mi-clos, entre somme et contemplation, rêverie et papillonnage acoustique... Boris Trouplin s'occupe du paysage sonore, spatialisé des ambiances voyageuses, et promène en vos proximités ses bourdons, flûtes, et autres échos mélodiques. Onirisme mélomane...

Dimanche : 15h30-16h30



Accessibilité : Handicap intellectuel
| Handicap auditif | Handicap visuel |
Handicap psychique | Handicap moteur

SAINT-PRYVÉ-SAINT-MESMIN



Les jardins de la Tuilerie Neuve

Rue de la Tuilerie Neuve
Tél. 06 32 67 66 29

Les jardins sont situés sur le terrain d'une ancienne ferme de maraîchers de 6 000 m². On y retrouve une collection de plus de 350 clématites classée depuis près d'un an au CVVS. Cette ferme abrite une production de plantes aromatiques, transformées sur place pour l'élaboration d'infusions, de sirops et de condiments.

Visite d'une collection de Clématites et des céramiques des « Terres d'Isa »



Nous vous proposons une visite libre dans notre jardin afin d'y découvrir une collection de clématites et les créations d'Isabelle, «Les Terres d'Isa», céramiste locale. Vous admirerez ces différents objets, ayant souvent attrait au végétal.

**Samedi et dimanche : 9h00-12h00 /
14h00-18h00**

Présentation de mon activité de production de plantes aromatiques

Venez découvrir mon activité de production de plantes aromatiques dans de la cadre de mon entreprise BonjourBonsoir.

Je vous présenterai mon bâtiment où je sèche et transforme mes plantes en infusions, sirops et condiments.

**Samedi et dimanche : 9h00-12h00 /
14h00-18h00**



45 - Loiret

VIENNE-EN-VAL

14h00-18h30



Le jardin de Véga

6 Chemin du Bourg

Jardin paysager avec des rosiers orléanais, anglais, des hydrangeas, des arbres et arbustes rares. Des vivaces classiques, d'autres insolites ont la part belle dans les différents massifs.



Tarifs : 5 € / Gratuit pour les moins de 16 ans. La totalité du prix est au profit de l'association « La ville est mon jardin » contribuant à fleurir les trottoirs de la commune.



Venez écouter le jardin !

Vendredi : 14h00-17h00

Ecouter le jardin vous parler : le chant des oiseaux, le bourdonnement des abeilles, le bruit des feuilles caressées par le vent... dans une atmosphère parfumée par des centaines de roses.

Gratuit - sur inscription 15 places maximum

Conditions et réservation : 06 33 20 70 55

Visite libre en présence de la propriétaire-jardinière

Le jardin de Véga, situé à l'orée de la Sologne, est niché au fond d'un chemin au cœur de Vienne-en-Val. Il vous emporte dans le tourbillon de vos sens. Par de minuscules allées aux courbes gracieuses, le visiteur butine parmi les massifs foisonnant de multiples essences. Des rosiers (orléanais, anglais...) des hydrangeas, des viburnums, des iris, des pivoines, des hostas... Une profusion de vivaces et d'annuelles façonnent un parcours bucolique dans un fleurissement toujours renouvelé.

Samedi et dimanche : 10h00-12h30,



Village-jardin

Le Bourg, Yèvre-le-Châtel

Tél : 02 38 34 23 48

<http://yevre-le-chatel.fr>

Yèvre-le-Châtel est classé parmi «Les plus beaux villages de France». Son magnifique patrimoine historique et architectural est mis en valeur par un fleurissement et une végétalisation sobres qui font de ce village un lieu de promenade très prisé.



« Couleurs jardins » - A vos crayons et à vos pinceaux

Venez poser votre chevalet dans les ruelles et venelles du village-jardin de Yèvre-le-Châtel. Il ne s'agit pas d'un concours mais simplement de s'adonner au plaisir de peindre ou de dessiner des vues du village embellies par les fleurs et les rosières.

Dimanche : 09h30-16h00

Accessibilité : Handicap moteur



Concert sur le thème « Couleurs jardins »

Concert donné dans la salle de l'Atelier. Le programme comprendra des œuvres de Fauré, Massenet, Saint-Saëns, Britten et Gounod.

Samedi : 16h30-17h30

Accessibilité : Handicap moteur

Visite-découverte du village et de la roseraie

Visite-découverte du village-jardin de Yèvre-le-Châtel incluant les carrés botaniques situés dans la cour haute de la forteresse et la roseraie consacrée aux obtentions de Marcel Robichon.

Samedi : 14h30-16h00



Notes

A series of horizontal dotted lines for taking notes, starting below the 'Notes' header and extending to the bottom of the page.





Pour les jardins, comme pour le patrimoine monumental, la législation distingue deux types de protection : l'inscription par décision du préfet de région après avis de la commission régionale du patrimoine et de l'architecture (CRPA) ; le classement (par décision du ministre de la Culture après avis de la Commission nationale des monuments historiques). Ces protections sont attribuées à des parcs et jardins lorsqu'ils présentent du point de vue de l'histoire ou de l'art, un intérêt suffisant (inscription) ou public (classement) pour en justifier la préservation.

Code du patrimoine, livre VI (loi du 31 décembre 1913).

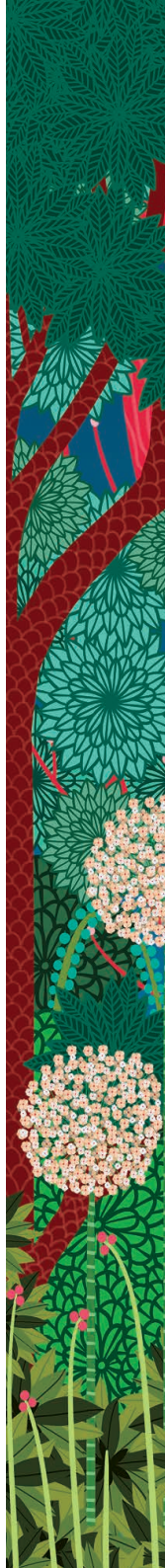


Le label "Jardin remarquable" est délivré par l'Etat (ministère de la Culture) sur décision du préfet de région, à des parcs et jardins en fonction des critères suivants :

- composition (organisation des espaces, esthétique de la mise en espace)
- intégration dans le site (insertion paysagère)
- éléments remarquables (eau, fabriques, architectures végétales...)
- intérêt botanique
- intérêt historique
- communication, pédagogie, documentation
- entretien, plan de gestion et respect de l'environnement

Ces jardins doivent être ouverts au public au moins 40 jours par an.
Circulaire du 29 octobre 2008 sur le label « Jardin remarquable »

Liste des 31 jardins remarquables disponible
sur le site de la DRAC Centre-Val de Loire
et pour en savoir plus,
rubrique "jardins-paysages" dans "nos secteurs d'activités".





**PRÉFÈTE
DE LA RÉGION
CENTRE-VAL
DE LOIRE**

*Liberté
Égalité
Fraternité*

**Direction régionale
des affaires culturelles**

Direction Régionale des Affaires Culturelles du Centre-Val de Loire

6 rue de la Manufacture
45043 ORLEANS Cedex

Tél. : 02 38 78 85 00

<http://www.culture.gouv.fr/Regions/Drac-Centre-Val-de-Loire>

Brochure réalisée par la DRAC Centre-Val de Loire
Coordination Openagenda et éditoriale : Line Mélézan-Goujard, chargée de communication,
Sylvie Marchant, chargée de valorisation du patrimoine
et Mélyssa Renvoisé, stagiaire manifestations nationales

© Les droits de reproduction de tous les clichés figurant dans ce programme sont réservés

www.rendezvousauxjardins.fr