



1917-1919 L'ARMÉE AMÉRICAINE EN SOLOGNE ET EN VALLÉE DU CHER



MARS- DÉCEMBRE 2017 COMMÉMORATIONS DU CENTENAIRE



PRÉFACE

Lorsque le Pays de la vallée du Cher et du Romorantinais m'a demandé d'écrire quelques mots pour accompagner le programme 2017 des Commémorations du centenaire de la présence de l'armée américaine, j'ai accepté avec grand plaisir car cette démarche s'inscrit parfaitement dans les projets auxquels je souhaite apporter mon concours durant ma mission en France.



Les États-Unis n'étaient pas prêts pour un conflit armé à grande échelle lorsqu'ils entrèrent dans la Première Guerre Mondiale en avril 1917. Lors de sa campagne de réélection en 1916, le Président Wilson, partisan de la neutralité, avait réitéré sa volonté de maintenir les États-Unis à l'écart du conflit. Les Américains n'avaient donc fait que peu d'efforts pour se préparer. Leur armée régulière en 1917 n'était composée que de 121 000 soldats, la garde nationale comprenait 80 000 hommes et 13 000 hommes appartenaient au corps des marines. Si les Américains avaient des fusils, ils manquaient de mitrailleuses, d'artillerie adéquate et n'avaient pratiquement pas de mortiers, de grenades, de fusils automatiques, de chars et d'avions. Dès avril 1917, avec l'aide des Français et des Britanniques au début, un effort massif d'entraînement est lancé pour se préparer à une guerre moderne. Le Corps expéditionnaire américain finit par compter plus de quatre millions d'hommes en novembre 1918. Ceux-ci commencèrent à arriver en France en juin 1917 et lors de l'Armistice du 11 Novembre 1918, la France comptait 2 millions de soldats américains. Les Français accueillirent leur arrivée avec gratitude et ne cessèrent d'admirer leur courage.

Par son dynamisme et la qualité de ses combattants, le Corps expéditionnaire américain commandé par le Général John J. Pershing devint un facteur décisif des combats à partir de mai 1918. Les Américains eurent non seulement un impact tangible sur le cours de la guerre mais sur la conclusion de la paix. Il nous incombe aujourd'hui de transmettre aux plus jeunes le souvenir de leur sacrifice et celui de leur générosité.

Philip FRAYNE

Ministre-conseiller aux Affaires culturelles et à la Communication
Ambassade des Etats-Unis d'Amérique en France

En août 1917, les premiers soldats du régiment du génie arrivaient dans la commune de Gièvres et commençaient à aménager un immense camp logistique : le General Intermediate Supply Depot (GISD). À l'automne 1917, les premières troupes de la 41st division s'installaient dans la vallée du Cher. Jusqu'en 1919, notre territoire a vécu à l'heure américaine.

De cet épisode aujourd'hui méconnu, on peut retenir deux faits essentiels. Le premier est l'efficacité avec laquelle ces deux camps ont soutenu les troupes américaines postées au front. Le général John Pershing, chef du corps expéditionnaire, en a témoigné à deux reprises ; à l'occasion d'une tournée d'inspection, puis dans ses Mémoires.

Au-delà de la prouesse technique représentée par l'aménagement en un temps record du GISD ; l'édification de la plus grande usine frigorifique du monde pour l'époque, après celle de Chicago ; ou du nombre de soldats formés et entraînés dans les camps de la 41st division, reste l'amitié née entre les Doughboys et les habitants du territoire. Passée une période d'observation envers ces hommes s'exprimant dans une langue étrangère, aux manières si différentes et au mode de vie si moderne, de véritables liens se sont tissés. Bien des soldats ont correspondu après la guerre avec les familles qui les avaient accueillis. Des mariages ont été célébrés avec des habitantes du territoire et des enfants sont nés.

À l'occasion du centième anniversaire de l'entrée en guerre des États-Unis aux côtés des forces alliées, les associations et les communes du territoire ont voulu valoriser cette histoire aux yeux du public français et américain. Elles souhaitent rendre hommage aux troupes de l'American Expeditionary Force, grâce à une saison culturelle, qui se tiendra entre mars et décembre 2017. Elle a été coordonnée par le Syndicat Mixte du Pays de la vallée du Cher et du Romorantinais, en sa qualité de porteur du label "Pays d'art et d'histoire".

Des événements variés, répartis sur tout le territoire du Pays, vous attendent. Ils permettront de se familiariser avec cet épisode historique de la Première Guerre Mondiale, et, je l'espère, de raviver les liens d'amitié entre nos habitants et la population américaine.

Claude CHANAL

Président du Pays de la vallée du Cher et du Romorantinais

Jeanny LORGEUX

Sénateur-maire de Romorantin-Lanthenay

Premier Vice-Président du groupe d'amitié France-États-Unis au Sénat

Une histoire extraordinaire

“LA FAYETTE WE ARE HERE !”

(Colonel Stanton- 4 juillet1917)

En 1917, la Première Guerre Mondiale entre dans sa troisième année de conflit. La France est épuisée et, en dépit de l'arrêt de l'avancée allemande à Verdun, l'offensive britannique de la bataille de la Somme est un échec. Les troupes du général Nivelle subissent de lourdes pertes au Chemin des Dames ce qui provoque des mutineries. Du côté allemand, l'armistice signé en décembre avec la Russie désormais communiste, provoque le transfert de troupes aguerries du front Est vers celui de l'Ouest.

Au printemps 1917, Woodrow Wilson, président des États-Unis, refuse de faire entrer son pays dans la guerre, malgré les victimes américaines de la guerre sous-marine allemande. Deux événements vont toutefois changer la situation : l'Allemagne décide de reprendre la guerre sous-marine à outrance en coulant, sans préavis, les navires marchands dans les eaux internationales. Pour prévenir une réponse militaire des États-Unis à ces actes, l'Allemagne envisage d'apporter une aide financière au Mexique pour l'ai-

der à reconquérir le Texas, l'Arizona et le Nouveau-Mexique. Les réactions américaines ne se font pas attendre. Après le naufrage de trois navires marchands le 15 mars, le président Wilson demande au Congrès dès le 2 avril "d'accepter le statut de belligérant qui vient ainsi de lui être imposé". Le 6 avril, le Congrès déclare officiellement la guerre à l'Allemagne.

Les États-Unis vont alors s'engager dans un formidable effort de guerre. À cette période, son armée est de taille réduite, n'a aucune expérience des combats et possède des mitrailleuses pour seul équipement militaire moderne. Mais la conscription est votée et plusieurs millions d'hommes s'engagent. Le général John Pershing se rend en France en juin. Les premiers soldats de la première division défilent à Paris le 4 juillet, jour de la fête nationale américaine.

La puissance industrielle et humaine des États-Unis mobilise toute son énergie. Plus de 24 millions d'hommes sont inscrits sur le registre militaire en 1917 et 1918. Au total, les forces expéditionnaires américaines s'élèveront à quatre millions. Cette arrivée providentielle est accueillie avec un regain d'espoir par la population et les armées alliées soumises à rude épreuve depuis trois ans.

Pour amener en moins de 18 mois plus de deux millions de soldats, des tonnes de matériel, d'armes, de munitions et de ravitaillement, les Américains vont créer en France des ports, des camps et des gares. Le général Pershing choisit Saint-Nazaire, en Loire-Atlantique, comme base de débarquement. Le 9 août, une deuxième base est créée à Bassens, en Gironde, puis en septembre, une véritable ville portuaire commence à être construite près de Brest. Pour chaque homme débarqué, une tonne de matériel arrive également en France. Bientôt chaque port et chaque camp sont reliés par des voies de chemin de fer allant jusqu'à Is-sur-Tille (Côte d'Or) en passant par Bourges et Tours.

Le sud du Loir-et-Cher devient un élément clé de ce dispositif militaire. Sur la commune de **Gièvres**, l'armée construit à partir du mois d'août 1917 une immense base logistique apte à ravitailler en nourriture, vêtement, matériel technique, médical et de transmission une armée de deux millions d'hommes. Ce dépôt est appelé G.I.S.D. (*General Intermediate Supply Depot*). En février 1918, le premier centre de construction d'avions s'installe sur les communes de Gièvres et de **Pruniers-en-Sologne**, suivi d'un parc de construction automobile qui comptera jusqu'à 20 000 véhicules en 1919. Plus de 80 000 hommes ont servi dans

ces camps, ainsi que des milliers de travailleurs français, chinois, anamites, espagnols, portugais et des prisonniers allemands.

Si Gièvres et Pruniers-en-Sologne jouent un rôle technique et logistique, la zone de Noyers-sur-Cher/Saint-Aignan est quant à elle occupée par la 41st division. Celle-ci est un "camp de remplacement". Elle a pour mission de recevoir, classer, instruire et répartir les soldats remplaçant leurs camarades blessés ou morts au front et ceux en attente d'affectation. Tous les corps d'armée sont représentés : de l'artillerie à l'infanterie ; du corps d'élite des Marines à la cavalerie, qui prend ses quartiers dans l'ancien dépôt de la remonte militaire française, à Selles-sur-Cher. Les soldats sont installés sous des tentes. Ils peuvent également être logés chez l'habitant. Toutes les communes proches de Saint-Aignan, Noyers-sur-Cher et Selles-sur-Cher accueillent ainsi un détachement de la 41st division. 500 000 soldats en tout sont passés par ces camps de taille variable installés dans les communes de la vallée du Cher et de la Sologne viticole.

(D'après *Les camps américains en Sologne et dans la vallée du Cher 1917-1919*, Musée de Sologne, Romorantin-Lanthenay, 2014).

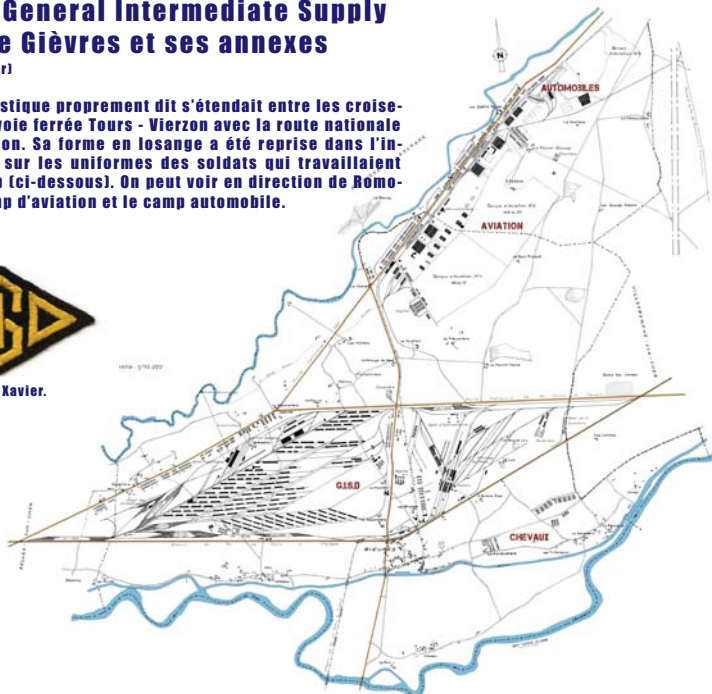
Plan du General Intermediate Supply Depot de Gièvres et ses annexes

(Plan : Guy Toyer)

Le dépôt logistique proprement dit s'étendait entre les croisements de la voie ferrée Tours - Vierzon avec la route nationale Tours - Vierzon. Sa forme en losange a été reprise dans l'insigne cousu sur les uniformes des soldats qui travaillaient dans le camp (ci-dessous). On peut voir en direction de Romorantin le camp d'aviation et le camp automobile.

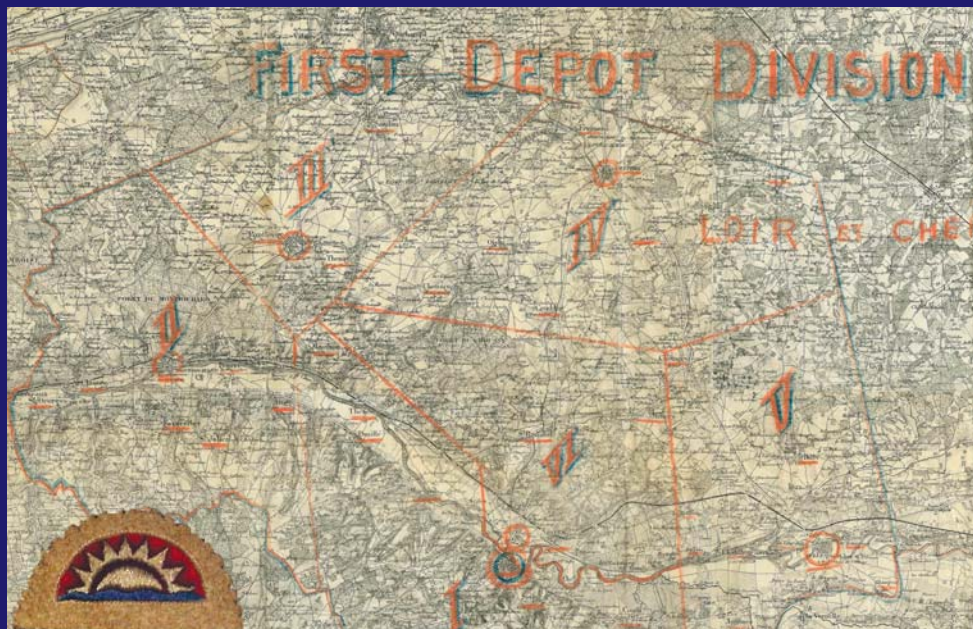


Collection Nicolas Xavier.



Extension maximale de la 41st division, appelée "First depot division" à partir de janvier 1918.

Le commandement et le camp principal se trouvaient à Saint-Aignan et Noyers-sur-Cher, mais les communes soulignées en rouge ont aussi accueilli des soldats logés sous des tentes ou chez l'habitant (AEF Signal Corp. Nara. Collection Gièvres Souvenir Patrimoine et Culture).



Insigne de la 41st division, appelée aussi la "sunset division".

Sommaire

- 8 cartographie des commémorations**
- 10 Expositions temporaires**
- 13 Spectacles, Concerts et Cycle Cinéma**
- 17 Conférences et sorties**
- 20 Expositions permanentes**
- 21 Partenaires et contacts**



L'armée américaine disposait d'une puissante flotte d'automobiles et de motos. L'arrivée de soldats roulant en engins motorisés sur les routes de la vallée du Cher et de la Sologne a suscité un profond étonnement de la population, rarement habituée à voir ces moyens de transport avant la guerre ! (AEF Signal Corp. NARA. Collection Musée de Sologne)



Un avion DH4 assemblé dans le camp d'aviation de Romorantin. 1918 (Walter J. Blinders).

Expositions temporaires

Romorantin-Lanthenay

C'est l'Amérique au musée Matra !

Du 6 avril au 11 novembre 2017

Hommage aux véhicules américains, du début du XX^e siècle, jusqu'aux années 1970.

Musée automobile Matra

17 rue des Capucins

41200 Romorantin-Lanthenay

Des Armes et des Arts : Création et Grande Guerre

Du 1^{er} au 30 septembre 2017

Panorama d'œuvres artistiques (films, livres, peintures...) portant sur la Première Guerre mondiale.

Médiathèque

17 faubourg Saint-Roch

41200 Romorantin-Lanthenay

Gièvres

Exposition photographique

Du 6 avril au 1^{er} septembre 2017

(sous réserve)

Présentation de vues du camp d'aviation sur les grilles de la base aérienne de Romorantin-Pruniers-en-Sologne.

DA 273

RD 724 (route de Selles-sur-Cher à Romorantin-Lanthenay)

41130 Gièvres

Pontlevoy

Les Américains à Pontlevoy

Du 30 juin au 09 juillet 2017

L'Exposition itinérante "*Les camps américains en Sologne et dans la vallée du Cher. 1917-1919*", créée par le Musée de Sologne en 2014, sera complétée par des objets attestant de présence de l'armée américaine sur la commune.

Foyer rural

64 route de Montrichard

41400 Pontlevoy

Selles-sur-Cher

Les Américains à Selles

Du 15 juin au 31 août 2017

L'exposition du musée de Sologne sera complétée par des panneaux, maquette et objets témoignant de la présence de la 41st division à Selles.

Château de Selles-sur-Cher

Le château

41130 Selles-sur-Cher

Autour de l'art de 1917

27 juin - 09 juillet 2017

Les membres du Club d'art et Loisirs Créatif de Selles-sur-Cher donnent leur vision de l'art éclos en 1917, en réaction contre la guerre.

Galerie Vagabonde

2 bis rue Pêcherie

41130 Selles-sur-Cher

Exposition sur la Grande Guerre

Du 1^{er} au 15 septembre 2017

Exposition sur la Grande Guerre, issue d'une importante collection privée.

Salle des Fêtes

Rue du Moulinet d'Hardemare
41130 Selles-sur-Cher

Noyers-sur-Cher et Gièvres

Expositions dans les rues

À partir du 1^{er} juillet 2017

Exposition de photographies représentant les camps du GISD et de la 41st division.

Gièvres

1. Place l'église
Route de Villefranches-sur-Cher (RD54)
2. Aire de jeux
Rue Victor Hugo
41130 Gièvres

Noyers-sur-Cher

Parc de la Mairie
54 rue Nationale
41140 Noyers-sur-Cher

Montrichard

Les Américains à Montrichard

Du 11 au 23 septembre 2017

L'exposition du musée de Sologne sera complétée par des panneaux consacrés à la présence des troupes américaines à Montrichard.

Hôtel d'Effiat

7 rue Porte au Roi
41400 Montrichard

Noyers-sur-Cher

Exposition sur la Grande Guerre

11 novembre 2017

Exposition sur la Grande Guerre, issue d'une importante collection privée (*exposition précédemment présentée à Selles-sur-Cher*).

Salle des Fêtes

Place Lucien Guerrier
41140 Noyers-sur-Cher

Pruniers-en-Sologne

Exposition "Hors les murs"

Du 1^{er} au 30 septembre 2017

(sous réserve)

Les collections du musée retraçant l'histoire de la base aérienne DA 273, de sa fondation par l'armée américaine jusqu'aux années 50, seront présentées au public grâce à une exposition hors-les-murs.

Bibliothèque municipale de Pruniers-en-Sologne (1^{er} étage)

Place Mendès France
41200 Pruniers-en-Sologne

Un partenariat avec le Printemps de la Photographie de Romorantin est également en cours de discussion. L'édition 2017 (20 mai - 05 juin) serait consacrée aux photographes américains.

Un projet artistique autour du sport devrait également être réalisé par des collégiens et des lycéens du Pays de la vallée du Cher et du Romorantinais.

Horaires d'ouverture et tarifs disponibles auprès des contacts p. 21, 22, 23.



Après la guerre, le rapatriement des soldats se fait progressivement. Pour occuper les troupes stationnées dans la vallée du Cher et en Sologne, des rencontres sportives sont organisées à Saint-Aignan. Ici, le boxeur français Georges Charpentier est aux prises avec un adversaire américain (AEF Signal Corps. NARA. Collection Musée de Sologne).



La fanfare militaire "Wisconsin Band" en concert dans la vallée du Cher (AEF Signal Corps. NARA. Collection Musée de Sologne).

Spectacles et concerts

Selles-sur-Cher

Journées commémoratives et festives

08 et 09 juillet 2017

Au programme :

- Spectacle équestre en costumes militaires américains d'époque
- Simulateur d'entraînement au tir sous forme de jeu
- Intermèdes musicaux autour du jazz, de la musique et des chansons d'époque
- Repas à ambiance militaire et festive

Château de Selles-sur-Cher

Le château
41130 Selles-sur-Cher

Romorantin-Lanthenay

“Le Cœur à Barbe”(Érik Satie)

21 mars 2017 à 18h30

Lecture-concert. Écrits d'Érik Satie ; œuvres musicales transposées à la harpe ; apparition d'une danseuse évoquant Suzanne Valadon et la voix de Roland Bertin, Sociétaire honoraire de la Comédie-Française.

Fabrique Normant - Auditorium

Avenue François Mitterrand
41200 Romorantin-Lanthenay

Guerre et musique: survivre. Années 1914-1920

25 mars 2017 à 15h30

Lecture-concert autour de la Musique, de la Grande Guerre aux années 20.

Médiathèque

17 Faubourg Saint-Roch
41200 Romorantin-Lanthenay

Musiques américaines

10 juin 2017

Concert donné par l'Union Musicale.

Parc de la mairie

20 Faubourg Saint-Roch
41200 Romorantin-Lanthenay

Concert

23 Juillet 2017 à 18h

La commune de Romorantin-Lanthenay et le festival *Jazz en Val de Cher* s'associent pour cette représentation.

Île de la Motte

(en cas d'intempéries, repli à l'auditorium de la Fabrique ou à la Pyramide)
41200 Romorantin-Lanthenay

Informations complémentaires disponibles auprès des contacts p.21, 22, 23

Cycles Cinéma

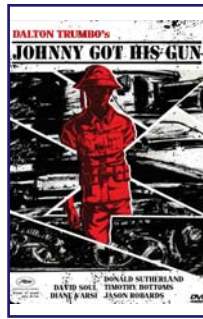
Hommage aux films américains consacrés à la Grande Guerre, des toutes premières œuvres aux plus récentes. Un film français été choisis pour illustrer les atrocités de la guerre. 5 € / personne la séance



Charlot Soldat



Les Ailes



Johnny s'en va en Guerre

Charlot Soldat (1918)

De Charles Chaplin (film muet).
États-Unis.

Charlot part à la guerre contre les Allemands. Il deviendra un héros, ou presque...

Séances

10 avril 2017 à 21h

Cinéma le Palace

9 rue de la Résistance

41 200 Romorantin-Lanthenay

4 Mai 2017 à 20h30

Cinéma le Studio

35 rue Jules Ferry

41130 Selles-sur-Cher

11 Mai 2017 à 20h30

Cinéma le Régent

Boulevard Philippe-Auguste

41 400 Montrichard

Les Ailes (1927)

De William Wellman (film muet).
États-Unis.

Jack Powell est un jeune Américain qui ne rêve que d'une chose : s'envoler dans les airs.

Séance

26 juin 2017 à 21h

Cinéma le Petit Casino

18 place Wilson

41110 Saint-Aignan

Les Croix de Bois (1932)

De Raymond Bernard. France.

Adaptation du roman éponyme de Roland Dorgelès, le film raconte le quotidien des soldats de l'armée française.

Séance

27 juillet 2017 à 18h

Cinéma le Régent

Boulevard Philippe-Auguste

41 400 Montrichard

27 juillet 2017 à 20h30

Cinéma le Studio

35 rue Jules Ferry

41110 Selles-sur-Cher

21 août à 21h

Cinéma le Palace

35 rue Jules Ferry

41110 Selles-sur-Cher

Johnny s'en va en guerre

(1971)

De Dalton Trumbo. États-Unis

Durant la Première Guerre mondiale,
un jeune soldat est blessé par une mine.

Séances

10 juillet 2017 à 21h

Cinéma le Palace

9 rue de la Résistance

41 200 Romorantin-Lanthenay

03 août 2017 à 18h

Cinéma le Régent

Boulevard Philippe-Auguste

41 400 Montrichard

10 août 2017 à 20h30

Cinéma le Studio

35 rue Jules Ferry

41110 Selles-sur-Cher

Marie Curie, une femme sur le front (2014)

De Alain Brunard. France-Belgique.

Avec : Dominique Reymond,

Fanny Dumont...

En 1914, Marie Curie équipe une voiture
de matériel de radiographie et se rend sur
la bataille de la Marne...

Puis débat avec Marie-Noëlle Himbert,

*co- scénariste du film et auteur du livre
“Marie Curie. Portait d'une femme enga-
gée”, Actes Sud.*

Séance

3 octobre 2017 à 18h30

La Fabrique Normant - Auditorium

Avenue François Mitterrand

41200 Romorantin-Lanthenay

Conférences et sortie

Selles-sur-Cher

Cycle de conférences proposé par les *Compagnons de Philippe de Béthune*.

Intervenants : Annie et Philippe Zwang, historiens, anciens professeurs de l'IUFM de Paris. Spécialistes de l'histoire Américaine et de la Première Guerre Mondiale.

Les Américains avant la guerre

22 juillet 2017 à 17h

Présentation des fondements de la démocratie américaine et des circonstances de l'entrée en guerre des États-Unis en 1917.

Les femmes et les enfants pendant la guerre

20 août 2017 à 17h

Comment les femmes et les enfants, pourtant situés à l'Arrière, ont-ils été impliqués dans la première "Guerre Totale" de l'Histoire ?

Château de Selles-sur-Cher

Le château

41130 Selles-sur-Cher

Romorantin-Lanthenay

Cycle de conférences proposé par les *Amis du musée de Sologne*.

Intervenants : Annick Perrot, Luc Durosoir et Maxime Schwartz (anciens membres de l'Institut Pasteur).

Musiciens dans la Grande Guerre, Luc Durosoir : « Mon violon m'a sauvé la vie »

19 septembre à 18h30

Luc Durosoir, ancien directeur du Réseau international de l'Institut Pasteur, raconte le destin à jamais bouleversé de son père Lucien Durosoir, violoniste réputé, qui fonde au front « le quintette du Général Mangin ».

Le génie de Pasteur au secours des Poilus

10 octobre 2017 à 18h30

Conférence donnée par Maxime Schwartz et Annick Perrot, à l'occasion de la sortie de leur livre "*Le génie de Pasteur au secours des Poilus*".

Conférence-concert

5 décembre 2017 à 18h30

Intervenants : Charles Tobermann.
La musique française et américaine avant et pendant la guerre.

La Fabrique Normant - Auditorium

Avenue François Mitterrand

41200 Romorantin-Lanthenay

Noyers-sur-Cher

Les graffitis américains des carrières de l'Aisne

10 novembre 2017 à 18h

Intervenants : Gilles Thomas et Gilles Chauwin

Entre les combats, les soldats français, allemands, mais aussi américains de la 26th division, ont couvert de graffitis les parois de carrières de pierre situées dans l'Aisne. Cette conférence sera l'occasion de comparer ces graffitis à ceux faits par les soldats américains sur les façades en tuffeau des habitations de la vallée du Cher, et dans les carrières de Noyers-sur-Cher.

Salle Polyvalente

54 rue Nationale
41140 Noyers-sur-Cher

Gièvres et Noyers-sur-Cher

Sortie découverte

8 octobre 2017 à 9h

L'association Gièvres Souvenir Patrimoine et Culture vous propose de partir sur les traces des camp américains de Gièvres et de Noyers-sur-Cher.

Sortie sur toute la journée.

Inscription obligatoire.

Église de Gièvres

Place l'église
Route de Villefranches-sur-Cher (RD54)
41130 Gièvres

Informations complémentaires disponibles auprès des contacts p.21 et 22

Officiers du GISD devant l'un des nombreux baraquements du camp logistique (AEF Signal Corps. NARA. Collection Musée de Sologne).





John Pershing, général en chef des Forces Expéditionnaires Américaines, en tournée d'inspection au GISD. Photo prise devant les moteurs de l'usine frigorifique (AEF Signal Corps. NARA. Collection Gièvres Souvenir Patrimoine et Culture).



Vue générale du camp de la 41st division à Noyers-sur-Cher prise depuis le moulin de la Motte-Beaudouin. Février 1919 (AEF - Signal Corps. NARA. Collection Musée de Sologne).

Les expositions permanentes

Gièvres

Bibliothèque - hall d'exposition

Inauguration le 7 octobre 2017

À l'automne 2017, la bibliothèque municipale et le musée de Gièvres emménagent dans de nouveaux locaux. L'association *Gièvres Souvenir Patri-moine et Culture* présentera l'histoire du camp du GISD grâce à une exposition permanente renouvelée.

Hall Bibliothèque

Route de Villefranches-sur-Cher (RD54)
41130 Gièvres

Informations complémentaires disponibles auprès des contacts p.21, 22, 23

L'usine frigorifique du GISD en construction. La légende de la photo est d'époque. Pour préserver le secret sur l'installation des camps logistiques et des troupes, les lieux d'implantation étaient volontairement erronés (IAEF - Signal Corps. NARA. Collection Musée de Sologne).

Noyers-sur-Cher

Espace d'exposition

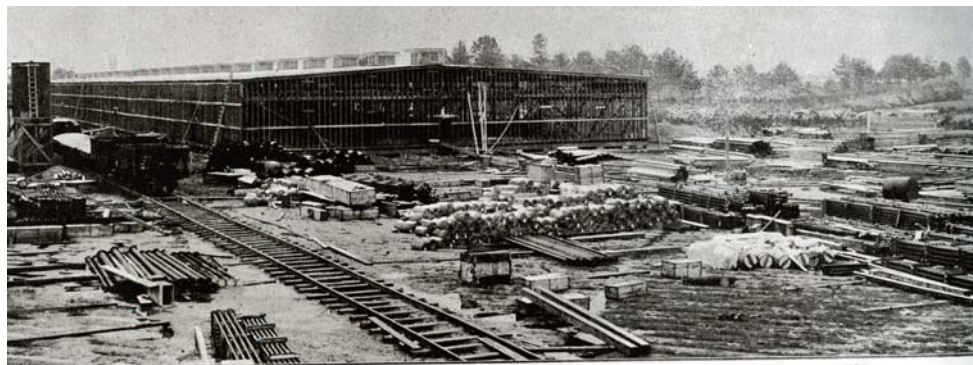
À partir du 11 novembre 2017

Le 11 novembre 2017, la commune de Noyers-sur-Cher inaugurerait un espace d'exposition permanente à proximité de la stèle commémorative de la 41st division. L'exposition présenterait l'histoire de Noyers au temps de la Grande Guerre et l'installation des soldats de la 41st division dans la commune entre 1917 et 1919.

Elle sera complétée par un sentier de randonnée et une application numérique qui permettront de découvrir les graffitis gravés par les *Doughboys* sur les façades en tuffeau des maisons nucléiennes.

Aire de repos des Trois Provinces

Rue Saint-Lazare
41400 Noyers-sur-Cher



Bâtiments frigorifiques construits par les Américains dans une de leurs bases, « quelque part » dans le Sud Ouest.

INSTALLATIONS AMÉRICAINES EN FRANCE

Photographies officielles de l'Armée américaine. — U. S. Signal Corps.

Partenaires et contacts

Partenaires institutionnels

Ambassade des Etats-Unis - Paris

2 avenue Gabriel
75382 Paris Cedex 08
+33 01 43 12 28 16
GorseCR@state.gov

Direction Régionale des Affaires Culturelles

6, rue de la Manufacture
45043 Orléans Cedex
+ 33 02 38 78 85 70
secretariat-direction.centre@culture.gouv.fr

Mission du Centenaire 14-18

Office National des Anciens
Combattants et victimes de Guerre
Place de la République
BP 40299
41006 BLOIS CEDEX
+ 33 02 54 81 56 11
aude.valery-aurus@onacvg.fr

U.S. World War One Centennial Commission

Administrative Officer
marieamelie.lebeau@worldwar1centennial.org
www.worldwar1centennial.org

France-Etats-Unis

Siège National
34, avenue de New York
75016 Paris
www.franceusa.org

Antenne du Loir-et-Cher
1, place de la Grève
41000 Blois
+ 33 7 81 33 61 25
www.france-etatsunis41.com

Coordinateur

Pays d'art et d'histoire de la vallée du Cher et du Romorantinois

1 quai Soubeyran
41130 Selles-sur-Cher
+33 02 54 97 78 60
+ 33 06 76 50 23 57
pah.vcr@gmail.com

Communes et associations

Gièvres

Mairie de Gièvres

+33 02 54 97 40 07
www.gievres.fr
contact@gievres.fr

Gièvres Souvenir Patrimoine et Culture

+33 02 54 98 64 23
claude.chavanol@orange.fr
+33 06 07 78 31 61
gisd1917@gmail.com

Montrichard

Les Amis du Vieux Montrichard

+33 02 54 32 05 49
+33 06 79 78 56 09
+33 06 71 32 34
avm41@orange.fr

Le Régent

+33 02 54 32 46 01
www.cinemateregent.com
accm.leregent@wanadoo.fr

Noyers-sur-Cher

Mairie de Noyers-sur-Cher

+33 02 54 75 72 72

www.noyers-sur-cher.fr

mairie-noyers-sur-cher@wanadoo.fr

Pontlevoy

Société des Amis du Musée et du Patrimoine de Pontlevoy

+33 06 07 96 48 39

joelle.nouaille@wanadoo.fr

Pruniers-en-Sologne

Détachement air 273

+33 02 54 98 57 50 (poste : 26.520)

www.defense.gouv.fr

jean-dominique1.metais@intradef.gouv.fr

guy.bader@intradef.gouv.fr

Mairie de Pruniers-en-Sologne

+33 02 54 96 60 53

www.pruniersensologne.com

mairie.pruniers-en-sologne@wanadoo.fr

Romorantin-Lanthenay

Mairie de Romorantin-Lanthenay

+33 02 54 94 41 00

www.romorantin.com

info@romorantin.fr

École de musique

+33 02 54 94 42 30

www.romorantin.com

ecole-de-musique@romorantin.fr

Médiathèque

+33 02 54 94 41 86

mediatheque@romorantin.fr

www.mediatheque.romorantin.com

Musée Matra

Musée automobile Matra

+33 02 54 94 55 58

www.museematra.com

museematra@romorantin.fr

Cinéma le Palace

+33 08 92 68 70 26

cinepalace-romorantin.com

cinemas.cvl@orange.fr

Amis du Musée de Sologne

+33 02 54 96 61 14

+33 06 20 66 24 21

annick.perrot41@orange.fr

Printemps de la Photographie

+ 33 02 54 96 89 33

+33 06 45 75 20 30

www.printempsdelaphotographie.jimdo.com

ludotmonique@orange.fr

Saint-Aignan

Cinéma Le Petit Casino

+33 02 54 32 65 65

www.cinemalepetitcasino.com

contact@cinemalepetitcasino.com

Selles-sur-Cher

Mairie de Selles-sur-Cher

+33 02 54 95 25 40

www.mairie-sellesurcher.fr

accueil@mairie-sellesurcher.fr

Château de Selles-sur-Cher

+33 02 54 97 76 50

www.chateau-selles-sur-cher.com

nmazsesi2001@yahoo.fr

Cinéma le Studio

+ 33 02 54 97 40 47

cinemalestudio@mairie-sellesurcher.fr

Compagnons de Philippe de Béthune

Expo 2017, les Américains à Selles

+33 06 60 39 65 65

expo2017@laposte.net

En partenariat avec : Les Amis du Vieux Selles ; l'Ecole de Musique ; Modéliste Club Sellois ; le Photo club Sellois ; Danse Loisirs Sellois ; Les Vitrines en Selles ; le Club de Tir Sellois ; le Cercle Philatélique et Cartophile du Val de Cher ; le Club d'Art et Loisirs Créatifs ; la Galerie Vagabonde

Offices de Tourisme

Office de Tourisme du Cher à Loire

+33 02 54 32 05 10

www.ducheralaloire.com

office.tourisme.montrichard@orange.fr

Office de Tourisme Val de Cher Controis

Saint-Aignan

+33 02 54 75 22 85

Selles-sur-Cher

+33 02 54 95 25 44

www.tourisme-valdecher-staignan.com

ot-valdecher@wanadoo.fr

Office de Tourisme Sologne côté Sud

Romorantin-Lanthenay

+33 02 54 76 43 89

Mennetou-sur-Cher

+33 02 54 98 12 29

www.sologne-tourisme.fr

tourisme.solognecotesud41@gmail.com



Doughboy à Noyers-sur-Cher
(AEF Signal Corps. NARA. Collection Musée de Sologne).

En couverture :

1. Baptême du premier avion Liberty (1^{er} mai 1918)
(AEF Signal Corp. NARA. Collection Musée de Sologne).

2. Insigne du GISD (collection Nicolas Xavier).

3. Soldats devant leurs tentes dans le camp de la 41st division à Noyers-sur-Cher (AEF Signal Corp. NARA. Collection Musée de Sologne).

4. Insigne de la 41st division.

À nos amis américains

Souvenons-nous : en 1914, la guerre éclate en Europe. Les affrontements voient le jour entre la France et l'Allemagne avec une guerre des tranchées. La neutralité est de rigueur pour les États-Unis. Mais en janvier 1917, l'Allemagne intensifie ses provocations avec l'Amérique via une guerre sous-marine à outrance, ce qui impacte son indépendance, freine les exportations et bafoue ses idéaux. Ainsi, le président Woodrow Wilson déclare la guerre à l'Allemagne le 6 avril 1917.

Dès le 26 juin, date de l'arrivée du premier contingent à Saint-Nazaire, les américains mettent en marche progressivement une impressionnante machine de guerre. Toute une infrastructure sous l'autorité du « Service of Supply » (camps, dépôts, lignes de communication, transports) est alors déployée en France et tout particulièrement en Loir-et-Cher.

Parmi les nombreux lieux locaux qui accueillent les soldats de l'Oncle Sam, on citera la vallée du Cher et notamment la commune de Gièvres. Le Génie américain s'y implante en août 1917 pour construire l'immense camp logistique avec son usine frigorifique qui va alors jouer un rôle important en ravitaillant en vivres toute l'armée américaine de Dunkerque en Italie.

Le souvenir de cette Europe en conflit et de l'aide américaine est important, car c'est le souvenir qui aura toujours raison de l'oubli.

Depuis plus de 200 ans, l'Amérique et la France ont fondé leur destin sur des valeurs communes que sont la liberté, la justice et la démocratie. Et dès qu'elles sont menacées, nos deux pays savent les défendre avec la plus grande intransigeance.

Le Maréchal de Rochambeau, natif de Vendôme, aida l'Amérique à devenir un pays libre au XVIII^e siècle puis en moins de 30 ans, l'Amérique a débarqué en force à deux reprises sur notre sol en 1917 et en 1944 pour repousser l'ennemi.

N'oublions jamais cet héritage et sachons le transmettre aux générations futures.

Jérôme Danard

Président national et départemental de l'Association France États-Unis
www.franceusa.org

