

Département : 48
Aire d'étude : CHANAC
Commune : CHANAC
Dénomination : CHATEAU FORT

0136

Coordonnées : LAMBERT3 X = 0680100 Y = 0241300

Cadastré : 1983 B 309 A 312, 323

PROPRIETE PUBLIQUE

Protection : INSCRIT M.H. EN 1993/08/16

Etat de conservation : RESTAURE

Dossier d'INVENTAIRE TOPOGRAPHIQUE établi en 1991, 1992 par DARNAS ISABELLE, GRANDJOUAN MARIE SYLVIE

(C) INVENTAIRE GENERAL, 1991

HISTORIQUE

CONSTRUCTION DU DONJON ENTRE 1196 ET 1213 POUR LE ROI D' ARAGON OU PLUTOT POUR L' EVEQUE DE MENDE PROPRIETAIRE DU LIEU A PARTIR DE 1213 ; FORTEMENT ENDOMMAGE EN 1562 PENDANT LES GUERRES DE RELIGION, LE CHATEAU FORT EST REPARÉ ET AGRANDI EN 1580 ; AU 17E SIECLE L' EVEQUE TRANSFORME LE CHATEAU FORT EN RESIDENCE D' ETE ; CONSTRUCTION D' UN LOGIS ET DE DEPENDANCES SURNOMMES LE PETIT VERSAILLES ; TOUS LES BATIMENTS ONT DISPARU DANS L' INCENDIE DU 2 JUIN 1793 A L' EXCEPTION DU DONJON MEDIEVAL ; L' IMPLANTATION DES TERRASSES ET LES NOMS DONNES AUX PARCELLES (LAS TOUREDOUNDES, LE CHATEAU) PERMETTENT DE LOCALISER L' EMPRISE PREMIERE DU CHATEAU FORT, DU CHATEAU ET DES JARDINS DONT LE PLAN POURRAIT SANS DOUTE ETRE RESTITUE PAR DES FOUILLES ARCHEOLOGIQUES

DESCRIPTION

SITUATION : EN VILLAGE

COMPOSITION D'ENSEMBLE
Parties constituantes : DONJON

MATERIAUX
Gros oeuvre : CALCAIRE, MOELLON
Couverture : CALCAIRE EN COUVERTURE

STRUCTURE
Vaisseaux et étages : 3 ETAGES CARRES
Couvremet : VOUTE EN BERCEAU PLEIN CINTRE

COUVERTURE : TOIT EN BATIORE

DISTRIBUTION : ESCALIER DANS OEUVRE, ESCALIER DROIT, EN MACONNERIE

COMMENTAIRE DESCRIPTIF : LE DONJON PRESENTE TROIS NIVEAUX VOUTES EN BERCEAU PLEIN CINTRE, DONT UN DISPARU, DESSERVIS PAR DES ESCALIERS DROITS CONSTRUITS A L' INTERIEUR DES MURS

 DOCUMENTATION

1- Bibliographie

- ANDRE, Ferdinand.- Documents historiques et inédits sur les guerres de religion en Gévaudan, 1888, tome 3, p. 360, 568 à 591; tome 4, p. 125
- ANDRE, Ferdinand.- Délibérations de l'administration départementale de la Lozère et de son Directoire de 1790 à 1800, Mende, 1883, p. 78, 163, 586.
- BALMELLE, Marius.- Répertoire archéologique du département de la Lozère. Périodes wisigothique, carolingienne et romane, Mende, 1943, p. 12.
- BARDY, Benjamin.- Le château de Chanac, in Lou Païs, décembre 1957
- CHARBONNEL.- Origine et histoire de l'église de Mende, 1859, p. 182
- PALMIER Abel.- Si Chanac m'était conté, in Lou Païs, novembre 1963, 1, 2.
- SCHEIDBACH-PAGES .- Le château de Chanac, in Lou Païs, juin 1963, p. 95
- SCHEIDBACH-PAGES .- Le château de Chanac, in Lou Païs, juillet-août 1963, p. 115
- SCHEIDBACH-PAGES .- Le château de Chanac, in Lou Païs, septembre-octobre 1963, p. 136
- SCHEIDBACH-PAGES .- Le château de Chanac, in Lou Païs, novembre 1963, p. 150
- SCHEIDBACH-PAGES .- Le château de Chanac, in Lou Païs, Noël 1963, p. 171

2- Sources

A. D. Lozère

Série G 46 : Procès verbal d'apposition des scellés après le décès de Gabriel Florent de Choiseul-Beaupré, évêque de Mende. 1767

Inventaire des biens mobiliers du château en 1567 ; décès de l'évêque Nicolas

Dangu

G 63 : Etat des fiefs, XVII^e siècle, f^o 173 r^o . Seigneurie et prieuré avec toute justice y ayant château et forteresse appartenant au sgr Evêque de Mende.

G 672 : réparations au château de Chanac, 16 octobre 1690

G 969 : Enquête sur les mises à sac faites par les huguenots, 1562, f^o 5 v^o, 6 v^o, 8 r^o, 10 r^o .G 2157 f^o 26 v^o : collation de la chapelle, mention d'une chapelle Saint-Blaise au château

G 3030 : Rapport d'architecte sur l'état du château en 1768

Série Q 76 : affiche de la vente , 27 floréal an III

Q 91 : devis de réparations de 1791

48 CHANAC

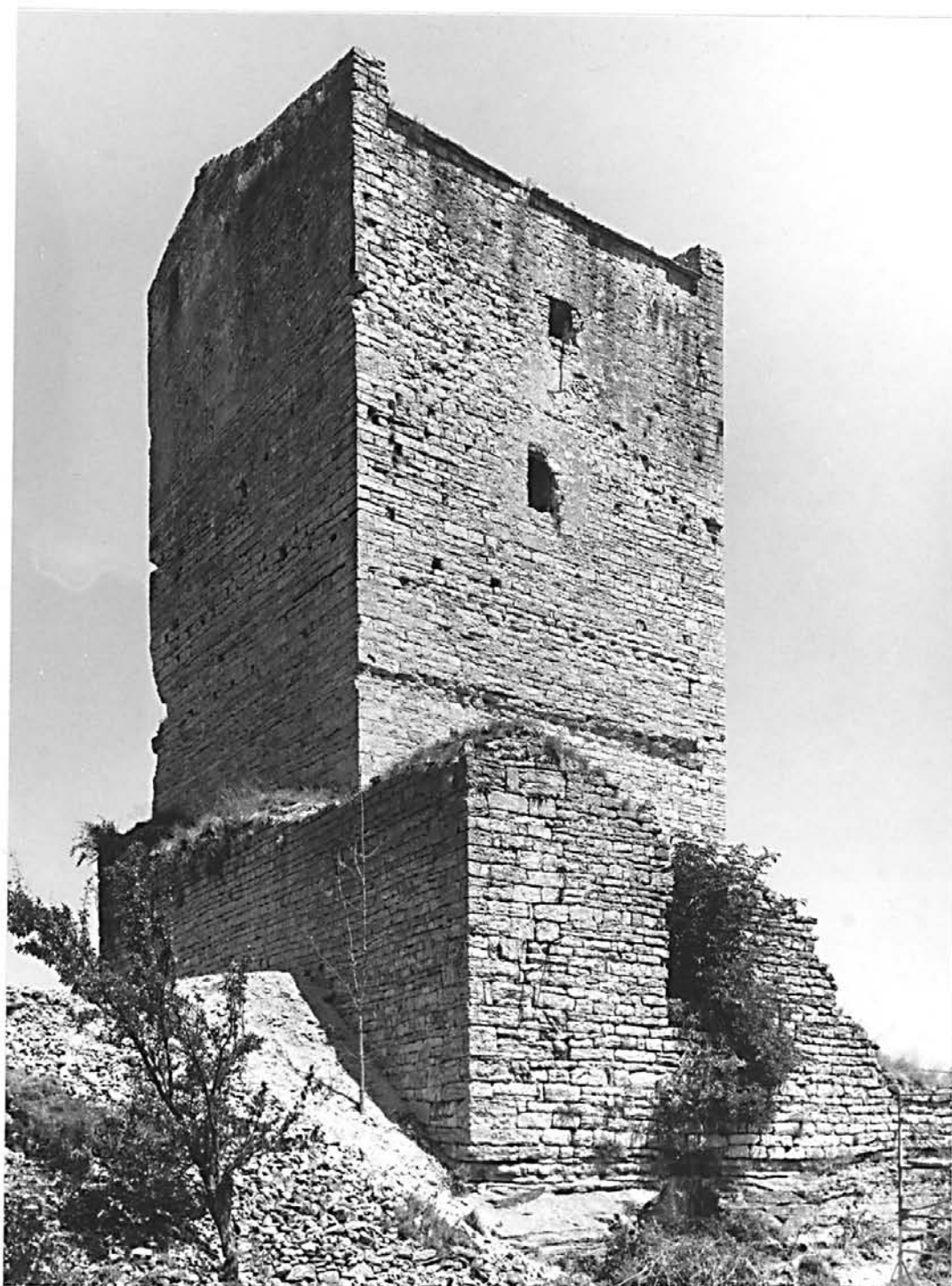
CHATEAU FORT

Vue d'ensemble prise de l'estPh.Inv.Périn
90 48 0401 X

Le donjon, vue d'ensemble prise du
sud-ouest

Ph.Inv.Périn

90 48 0334 X



CHATEAU FORT

Vue d'ensemble du donjon prise du
sud-est

Ph. Inv. Périn

90 48 0333 X

90 48 0471 X A



Vue d'ensemble du donjon prise du sud-est

Ph. Inv. Périn
90 48 471 X A

