
Dossier de patrimoine industriel (enquête partielle, commune de Limoges) établi en 2003 par Pillet Frédéric (c) Inventaire général, 2003 ; (c) Ville de Limoges, 2003

HISTORIQUE

COMMENTAIRE HISTORIQUE: L'inventaire du patrimoine industriel de la commune de Limoges a été réalisé dans le cadre d'une convention passée entre la ville de Limoges et le Service de l'Inventaire général de la Direction Régionale des Affaires Culturelles du Limousin. L'opération, débutée en janvier 2002, et achevée en décembre 2003, comprend le recensement du patrimoine industriel et artisanal, subsistant et disparu, sur le territoire de la commune de Limoges. La zone urbaine délimitée par les anciens remparts de la ville médiévale, appelée "le Château", n'a pas fait l'objet de ce recensement. Le dépouillement des archives publiques, effectué durant les 6 premiers mois de l'enquête sur l'ensemble du territoire de la commune, a conduit à mener, en priorité, l'étude des anciens faubourgs de la ville du 19^e siècle, et celle des zones urbanisées au cours du 20^e siècle. En effet, ce dépouillement a mis en évidence l'absence d'industrie dans cette zone intra-muros, et la présence d'un artisanat diffus, très mobile. Ce constat, doublé du temps limité attribué pour cette étude, ont conduit à écarter "le Château" du champ d'investigation, pour privilégier les faubourgs industriels. Cette approche a donné lieu à la réalisation d'une base de données de repérage recensant 1450 sites, dont 630 pour lesquels il subsiste tout ou partie des bâtiments d'activité. Sur ces 1450 sites sont identifiés 400 sites d'échelle industrielle, dont 166 subsistants, et une vingtaine encore en activité. La base de données de repérage comprend systématiquement des informations géographiques (localisation précise ou estimée), chronologiques (dates d'activité), historiques (raisons sociales successives), et, essentiellement pour les sites industriels, des informations économiques et sociales (indications du nombre d'ouvriers et des équipements techniques recueillies par sondage dans les patentes ou les enquêtes industrielles). Cette base de données a pour objectif d'alimenter le Système d'Information Géographique de la ville de Limoges, et d'éditer un certain nombre de cartes pour constituer un atlas du patrimoine industriel et artisanal de Limoges. Des 400 sites industriels recensés, 170 ont fait l'objet d'une notice Mérimée. Quatre concernent des sites détruits mais préalablement documentés par le Service de l'Inventaire, trois des établissements industriels détruits en cours d'inventaire. 22 sites industriels sont encore en activité. Il faut ajouter à cet ensemble quatre dossiers portant sur des fours industriels céramiques et métallurgique (un seul). Cet inventaire a donné lieu à l'ouverture de 88 notices Palissy liées à 11 dossiers Mérimée, correspondant à l'étude de près de 140 machines, si on tient compte des dossiers d'ensemble-individuel. La période étudiée commence au 18^e siècle, au nord et nord-ouest des remparts, avec la construction de deux manufactures textiles en 1729 et 1745, les manufactures Thévenin (détruite, non étudiée) et Laforest (IA87000298) et la création de la faïencerie Massié en 1736, qui abrite la première usine de porcelaine limougeaude en 1771, la future Manufacture Royale de Limoges (détruite, non étudiée). Elle s'achève à l'extrême fin des années 1960 et au début des années 1970, incluant les zones industrielles créées entre 1955 et 1965 à l'est et au sud de la ville (Haut-Carrier, Romanet et Magré), mais excluant la zone industrielle nord, créée en 1970, et développée surtout à partir de 1972, date extrême de l'étude. L'histoire de l'industrie limougeaude est très marquée par l'activité porcelainière, et la convention exprimait une forte attente à l'égard des résultats de l'inventaire au sujet de cette activité céramique, en lien avec la mise en place du Pôle

d'Economie du Patrimoine centré autour des Arts du Feu. L'inventaire réalisé, ne privilégiant l'industrie de la porcelaine que dans l'approfondissement de certains dossiers et l'étude quasi systématique de ses équipements techniques (55 % des dossiers Palissy), a permis de mettre l'accent sur une activité moins connue, parfois sous-estimée historiquement, l'industrie de la chaussure et du cuir. Ainsi, si l'on tient compte uniquement de l'activité originelle de chaque site étudié, on recense 53 dossiers Mérimée portant sur l'industrie céramique (soit 31,2 %, dont 51 sites porcelainiers), 43 dossiers liés à la chaussure et l'industrie du cuir (soit 25,3 %), 18 dossiers sur l'industrie textile (11,2 %), 18 dossiers sur l'industrie agroalimentaire dont 6 distilleries de tailles plus artisanales qu'industrielles (10,6 %), 15 dossiers hétérogènes que l'on pourrait regrouper sous la dénomination métallurgie - construction mécanique et électrique (8,8 %), et enfin 22 dossiers portant sur divers secteurs (12,9 %) tels que l'industrie du bois, de l'imprimerie, ou du papier.

DOCUMENTATION

Archives Communales de Limoges

Série F

Série F, carton contenant divers documents (1790-1873)

F II 37 : Enquêtes sur les demandes de constructions d'établissements industriels (principalement fours et brasseries)

F VII 56 : Industrie de la porcelaine, conflits et grèves, création de manufactures, porcelainiers.

I V 162 : Établissements classés insalubres et dangereux

Cette série comporte 2 répertoires des établissements classés en 3ème classe (1920-1971) et des établissements classés en 1^e et 2^e Classe (1921 à 1977).

1 G 58 et 59 : Matrices et plans cadastraux de Limoges.

1 G 61 : Matrice des contributions personnelle mobilière et des patentes.

1 O 216 : Permis de construire

4 W : Secrétariat Général - Zones Industrielles.

non coté : Limoges. Registre des déclarations faites par les contribuables en cas de construction nouvelle, de reconstruction, d'addition de construction et d'affectation de terrains à des Usages communaux ou industriels - (loi du 8/10/1890). Deux registres :

- De janvier 1891 à mars 1903.
- Du 2/04/1903 au 4/08/1911.

Fonds photographiques

Archives Départementales de la Haute-Vienne

*Documents entrés par voie extraordinaire

-Fond 4 J : Établissements Mététal
non classé, non communicable

-Fonds 6 J : Établissements Rouchaud-Lamassiaude
Voir répertoire numérique par A. Bois, L. Buisson et M. Catherine, s.d.

-Fonds 23 J : Archives de la manufacture de porcelaine Haviland
Voir répertoire numérique par H. Taillemite, 1993.

-Fonds 32 J : Établissements des Kaolins et Pâtes Céramiques du Limousin (K.P.C.L.)
Non classé, non communicable (anciennement Moulins)

*Documents iconographiques

13 Fi : collection Lanarde
Voir répertoire numérique par D. Renout, 1992.

14 Fi : manufacture de porcelaine Ahrenfedlt
Voir répertoire numérique par D. renout, 1992.

17 Fi : collection Colmar
Voir répertoire numérique par D. Renout, 1992-1993

22 Fi : Collection Chamaud
Voir répertoire numérique par D. Renout, 1993.

26 Fi : lettres commerciales
Voir répertoire numérique par D. Renout, 1994.

* Série C : Administration provinciale

C 13, C 460 et C 507 : ordonnances relatives à l'établissement de la manufacture du sieur Thévenin à Limoges (1726)

C 12 : Industrie et commerce, documents imprimés relatifs à la législation et la réglementation des manufactures (1775 - 1787)

C 13 : Industrie et commerce, renseignements généraux (1731-1787). En particulier : mémoire sur la filature du coton et l'établissement des manufactures de siamoises à Limoges.

C 18 : Arts et métiers, imprimeurs (1723-1785). Contient surtout des documents réglementaires.

C 19 : Arts et métiers, papeteries (1730-1780). Contient surtout des documents réglementaires

C 427 : Usines et hauts-fourneaux (1788-1789). Contient des informations relatives au nombre d'usines et de bouches à feu présentes dans la généralité de Limoges.

C 429 : Usines et hauts-fourneaux (1788-1789). Même objet que les liasses précédentes. Contient un tableau des forges existant dans l'élection de Limoges.

C 507 : Arts et métiers, drapiers (1738). Document relatif à l'établissement par M. Thévenin d'une manufacture d'étoffes.

* A signaler également le fonds de la manufacture royale de porcelaine, dispersé dans les différentes séries mais regroupé ici pour plus de lisibilité :

Manufacture royale de porcelaine voir : Répertoire numérique par A. Leroux dans Le Bibliophile Limousin, avril 1907, n°2, p. 34-39

Inventaire du fonds de registres et papiers donnés en 1904 par Eugène Vandermarcq au nom de la famille Alluaud

Ancien Régime :

C 3010 : Documents divers, dont : Devis de réparations à faire à la manufacture de porcelaine de Limoges (1788)

Période révolutionnaire :

L 1244 : documents divers, dont : Mémoire relatif à la situation où se trouve la manufacture de porcelaine de Limoges, présenté au ministre le 5 juillet 1791

Période moderne :

Aucun document qui concerne les bâtiments.

* Série L : Période révolutionnaire

1. Industrie, commerce et artisanat

L 224 : Renseignements demandé par le ministre de l'Intérieur sur la perception des droits des marques d'étoffes, l'état des papeteries et autres manufactures existant dans le département (1790-an VI)

L 225 : Forges et aciéries : recensement des haut-fourneaux, forges, fabriques de fer blanc, de tôle, de fil de fer, de clous existant dans le département (An IV - An VII)

2. Fonds du district de Limoges

L 456 : Industrie. Papeteries : approvisionnement de l'imprimerie nationale, tableau présentant la situation la situation des papeteries du district avec indication du nombre de cuves et des chiffres de fabrication annuelle (An II et An III)

L 172 : Industrie. Imprimerie et imprimeurs à Limoges

L 173 à 1210 (à préciser) : Fonds de l'atelier monétaire de Limoges

L 1199 à 1209 (à préciser) : Fonds de la manufacture de porcelaine Alluau

L 1239 à 1248 (à préciser) : Fonds de la manufacture de porcelaine Alluau (voir surtout L 1244 : mémoire sur l'état de la manufacture de porcelaine)

* Série M : Administration et Économie du département (1800-1940)

1 - 5 M : santé publique et hygiène

Établissements industriels dangereux et insalubres

2 - 6 M : Population, Économie et Statistiques

6 M 503 Statistique industrielle et manufacturière (1811-1813)

6 M 504 Renseignements statistiques sur diverses industries (1828-1876)

6 M 505-511 Statistique industrielle de 1844 fiche de renseignement par établissement.

505 : Céramique (porcelaine et poterie)

506 : Textile

507 : Métallurgie

508 : Cuirs et peaux

509 : Produits alimentaires

510 : Papeteries, cartonnerie

511 : Blanchisserie de cire, Usine à gaz

6 M 512 Statistiques des faillites déclarées par les tribunaux

6 M 514 Statistique sommaire des industries principales (1874-1887)

3. 8 M : Commerce et tourisme

8 M 92 Chaussures : législation concernant la protection du commerce et de l'artisanat, recensement des fabriques de chaussures dans le département (1936-1939)

4. 9 M : Industrie et artisanat

a. Situation industrielle dans le département

9 M 2 Rapports généraux et enquêtes diverses concernant les industries, état des industriels patentés (1806-1924)

9 M 3 État annuel de la situation des industries dans le département (1888-11892)

9 M 4-13 États trimestriels sur la situation industrielle adressés par le préfet au ministre (1856-1887)

9 M 14-16 États mensuels de la situation industrielle adressés au préfet par les sous-préfets, les maires et les chambres de commerce (1862-1891)

b. Industries du département

Cuir et peaux

9 M 17 Tanneries : états, rapports, mémoires et renseignements divers (1813-1828)

Métallurgie

9 M 21-22 Hauts-fourneaux, forges et autres établissements (An VI-1825)

Meunerie

9 M 23-24 État des moulins à farine en activité dans le département. Enquêtes de 1809 et 1824

9 M 27 Enquête sur l'importance commerciale et la capacité d'écrasement des moulins, classification des moulins (1936-1939)

Papeterie et imprimerie

9 M 28 États, rapports, mémoires et renseignements divers (An IX-1899)

Porcelaine

9 M 29 États, rapports, mémoires et renseignements divers (1808-1864)

9 M 30 État et situation des fabriques de porcelaine dans le département (1873)

9 M 31 Projets de création de sociétés (1848-1867)

Textiles

9 M 35 États, rapports, mémoires et renseignements divers, échantillons des articles fabriqués par Sender et Baudet (An XI-1825)

Industries diverses

9 M 36 Blanchisserie de cires : rapport sur la blanchisserie Baublanc à Limoges (1823)

9 M 39 Fabriques d'allumettes : recensement des fabriques dans le département (1872-1878)

9 M 40 Salpêtrière : enquête sur l'exploitation dans le département (1835-1836)

9 M 41 Sucreries : instructions, rapports, états des fabriques (1811-1835)

* Série S : Travaux publics et transports de 1800 à 1940

* Documents entrés par voie extraordinaire

1. Fonds 6 J : Établissements Rouchaud-Lamassiaude
2. Fonds 23 J : Archives de la manufacture de porcelaine Haviland

Voir : Hélène Taillemite, Manufacture de porcelaines Haviland, répertoire numérique détaillé de la sous-série 23 J, Limoges, 1993, 68 p.

6. 26 Fi : lettres commerciales

BIBLIOGRAPHIE

Généralités sur l'industrie limougeaude

DUTRECH, Jean. **Du réveil des industries limousines après la guerre - Préambule** dans *Le Limousin de Paris*, 14e année, 10/11/1918, n°45.

FABRE, Fabien. **Les métamorphoses de la ville - L'urbanisme à Limoges sous le Second Empire**. Mémoire de Maîtrise : Histoire : Limoges : 2001. 171 p.

FRAY-FOURNIER, A. **Documents pour servir à l'histoire de l'industrie et des manufactures en Limousin**, dans *Bulletin de la Société Archéologique et Historique du Limousin*, 1893, t. XL, p. 166-212.

FRAY-FOURNIER, A. **Documents pour servir à l'histoire de l'industrie et des manufactures en Limousin**, dans *Bulletin de la Société Archéologique et Historique du Limousin*, 1893, t. XLI, p. 454-487.

LACHTYGIER, Monique. **Tableau de la vie ouvrière à Limoges de 1804 à 1848**. DES : Histoire contemporaine : Poitiers : 1958. 143 f.

LACROIX, Christine. **La crise économique à Limoges: 1929-1939**. Mémoire de maîtrise : Histoire Contemporaine : Limoges : U.E.R. des Lettres et Sciences Humaines de Limoges : 1981. 131 f.

LARIVIERE, Jean-Pierre. **L'industrie à Limoges et dans la Vallée Limousine de la Vienne**. Paris : P.U.F., 1968. (Publications de l'Institut d'Etudes du Massif Central - Fascicule IV). Th. doct. : Géographie : Clermont-Ferrand : 1967. 177 p.

PAILLER, Marcelin. **Limoges : quelques mots sur son industrie**. Limoges : Imprimerie Ve H. Ducourtieux, 1885. 16 p.

PERRIER, A. **Limoges - Etude de géographie Urbaine**. Toulouse : Ateliers APTA-FRANCE, 1939. 99 p.

PERRIER, Antoine. **Limoges : étude d'économie Urbaine**, dans *Annales de Géographie*, 15 juillet 1924, n°184, p. 352-364.

RAVENEZ, L.-W. **Aperçu statistique de l'exposition de Limoges en 1855**. Limoges, Ardillier, 1855. 176 p.

REBEYROL, Janine. **L'industrie à Limoges : étude de géographie Urbaine, économique et humaine**. D.E.S. : Faculté des Lettres : Bordeaux : 1958. 169 f.

TEXIER-OLIVIER, L. **Statistique générale de la France - Département de la Haute-Vienne**. Paris : Testu, 1808. 558 p.

VERYNAND, Georges. **Limoges - Naissance et croissance d'une capitale régionale**. Neuvic-Entier : Les Editions de la Veytizou, 1994. 320 p.

CHAMBRE DE COMMERCE DE LIMOGES. **Cinquantenaire de la fondation de la Chambre de Commerce de Limoges**. 1858-1908. Limoges, Imprimerie Ducourtieux & Goût, 1910. 199 p.

CHAMBRE DE COMMERCE DE LIMOGES. **Résumé de ses travaux de 1872 à 1882**. Limoges : Eugène Ardant & Cie, [1882]. 43 p.

CHAMBRE DE COMMERCE DE LIMOGES. **Résumé de ses travaux de 1883 et 1884**. Limoges : Imprimerie Chatras & Cie, 1885. 36 p.

CHAMBRE DE COMMERCE DE LIMOGES. **Résumé de ses travaux de 1885-1886**. Limoges : Imprimerie Chatras & Cie, 1887. 28 p.

CHAMBRE DE COMMERCE ET D'INDUSTRIE DE LIMOGES. **Les zones industrielles de la Haute-Vienne**. Limoges : Chambre de Commerce et d'Industrie de Limoges, 1984. 75 p.

CHAMBRE DE COMMERCE. **Compte rendu de ses travaux de 1867 à 1872**. Limoges : imprimerie de Chapoulaud frères, 1872. 18 p.

CHAMBRE DE COMMERCE. **Compte rendu de ses travaux pour 1887 et 1888**. Limoges : imprimerie Chatras & Cie, 1889. 28 p.

Centre-Ouest - Economie Tourisme, 1961 - 1965 . Limoges : Organe Officiel de la VIIe Région Economique.

Département de la Haute-Vienne, dans *La Revue Géographique et Industrielle de France*, 57e année, nouvelle série, n°15. Paris : La Revue Géographique et Industrielle de France, 1959. p.65.

Economie Géographie - Limousin, 1971-79. Limoges : Confédération Patronale Limousine.

Exposition de Limoges - 1903 - Commerce, industrie, sciences, agriculture, horticulture, beaux-arts - Catalogue général officiel. Limoges : imprimerie Ducourtieux & Gout, 1903. 280 p.

Exposition des sciences et arts appliqués à l'industrie - Catalogue - Partie rétrospective. Limoges : Chatras, 1886.

Géographie & industrie - Limousin, 1969-1970. Limoges : Confédération Patronale Limousine.

L'industrie de Limoges en 1765, dans *Le Gay-Lussac*, 2ème année, 1er & 2ème trimestre, 1891. p. 85-95.

Département de la Haute-Vienne, dans *La Revue Géographique et Industrielle de France*, 57e année, nouvelle série, n°15. Paris : La Revue Géographique et Industrielle de France, 1959. 100 p.

Département de la Haute-Vienne, dans *La Revue Géographique et Industrielle de France*, 63e année, nouvelle série, n°37. Paris : La Revue Géographique et Industrielle de France, 1966. 144 p.

Les villes françaises : Limoges, dans *Notes et Etudes Documentaires*, 10 avril 1970, n°3677-3678. Paris : La Documentation Française, 1970. 64 p.

Limoges et la Haute-Vienne : leurs richesses naturelles, industrielles et artistiques, dans *L'illustration économique et financière*, supplément aux numéros des 31 décembre 1921 & 7 janvier 1922. Paris : L'Illustration, 1921. 100 p.

Revue du Centre-Ouest Economique et Touristique, 1931 - 1938 . Limoges : Organe Officiel de la VIIe Région Economique.

Revue Economique du Centre-Ouest, 1928 - 1931. Limoges : Organe Officiel de la VIIe Région Economique.

Revue de la 7e Région Economique - Economie - Tourisme. 1949-1960. Limoges : Organe Officiel de la 7e Région Economique.

Revue de la VIIe Région Economique, 1926-1928. Limoges, Organe Officiel de la VIIe Région Economique.

SOCIETE D'AGRICULTURE ET DES ARTS, DU DEPARTEMENT DE LA HAUTE-VIENNE, COMMUNE DE LIMOGES. **Procès-verbal de la séance publique tenue le 6 Thermidor an XI, par la Société d'Agriculture et des Arts, dans l'Eglise de l'ancien Collège de Limoges**. Limoges : L. Barbou, [an XI à convertir]. 20 p.

Industrie de la porcelaine

ALBIS Jean D', ROMANET Céleste. **La porcelaine de Limoges**. Paris : éd. Sous le Vent, 1980. 255 p.

ALBIS, Jean D'. Haviland - **Histoire des manufactures de porcelaine - Marques de fabriques**. Paris : ed. Dessain & Tolra, 1988. Atlas. 125 p.

ALBIS, Jean D'. **Introduction à l'histoire de la porcelaine de Limoges**. Trames, 1982, n° spécial, pp. 225-236.

ALLUAUD Charles, VANDERMARQC Pierre, STAUFFER Jean. **Le Cent Cinquenaire de la Maison Alluaud (1786-1936) : Contribution à l'histoire de la porcelaine de Limoges**. Limoges : Société des Journaux et Publications du Centre, 1937. 29 p.

ALLUAUD, A. **La porcelaine de Limoges - Son histoire du XVIIIe siècle à nos jours**, dans *Revue de la VIIe Région Economique*, juin 1927, 2ème année, n°6, p. 3-10.

ARBELLOT, Simon. **Pour la défense de la Porcelaine de Limoges**, dans *Revue Economique du Centre-Ouest*, 4ème année, janvier 1929, p.12-13.

ARDANT, Gabriel. **Le patronage et l'industrie porcelainière à Limoges**, dans *Le Gay-Lussac*, 2ème année, 1887. p. 2-15.

BARGUE, G. **La nécessité et les moyens de rénover l'industrie porcelainière limousine**. Mémoire de stage, E.N.A., 1948. Ronéotypé.

[BARON, Alain]. **Histoire de la Porcelaine de Limoges**. Limoges : René Dessagne, 1986. (coll. Terres Vivantes). 179 p.

BOISSERIE, Gaston. **Les coopératives ouvrières de production dans l'industrie de la porcelaine à Limoges de 1848 à nos Jours**. Paris : Jouve & Cie, 1912. 108 p.

BONNAUD, Louis. **Les premières fèves en porcelaine de limoges**, dans *Bulletin de la Société Archéologique et Historique du Limousin*, 1982, t.CIX, p. 195-196.

BOUTAUD, Roger. **Les ouvriers porcelainiers de Limoges de 1884 à 1905**. Mémoire de maîtrise : Histoire : Poitiers : novembre 1970.
Dactyl.

BLANC, Edmond. **La céramique-émail - Porcelaines d'art revêtues de la robe des pierres naturelles**, dans *Notre Province*, 1ère année, septembre 1942, n°6 , p. 192-194.

BLANC, Edmond. **Le décor sur porcelaine - Visite d'un atelier de Limoges**, dans *Notre Province*, 1ère année, septembre 1942, n°6, p. 316-318.

BLANC, Edmond. **Le décor sur porcelaine - Visite d'un atelier de Limoges**, dans *Notre Province*, 1ère année, décembre 1942 - janvier 1943 , n°10 spécial , p. 316-318.

CHOFFEL, Jean. **Etude économique de la porcelaine de Limoges - Artisanat ou industrie ?**. Paris - Limoges - Nancy : Charles Lavauzelle & Cie, 1950. 124 p.

CLUZELAUD, G. **Nos industries régionales - La porcelaine et la Critique**, dans *Revue du Centre-Ouest Economique et Touristique*, 7ème année, janvier-février 1932. p.13-14.

CLUZELAUD, G. **Pour l'expansion de la Porcelaine : les arts du feu - Procédés nouveaux dans la décoration**, dans *Revue de la VIIe Région Economique*, mars 1928, 3ème année, n°3, p. 1011.

COUDAMY, Jacques. **Le feu - Les fours - La porcelaine**. Limoges : 1987. 314 p.

DES HORTS, Noëlle. **La porcelaine de Limoges**. Rennes : Ouest-France, 1987. 32 p.

DUCRAY, Gaston. **Le travail porcelainier en Limousin, étude économique et sociale**. Angers : Domat - Montchrestien, 1904.

DUTRECH, Jean. **Du réveil des industries limousines après la guerre - I La céramique - II La Poterie**. *Le Limousin de Paris*, 14e année, 17/11/1918, n°46.

GRELLIER, Camille. **L'industrie de la porcelaine en Limousin**. Paris : Emile Larose, 1909. 511 p.

JOUHAUD, L. **Le commerce des pâtes et matières à porcelaine limousines pendant la Révolution**, dans *Bulletin de la Société Archéologique et Historique du Limousin*, 1945, t. LXXXI, p. 272-288.

LEMOINE, Jean. **La situation de l'industrie de la porcelaine à Limoges**. Paris : Dorat - Montchrestien edit., 1932. 87 p.

LEROUX, Alfred, LEYMARIE, Camille, SAVODIN, Jules. **Histoire de la porcelaine**. Limoges : Ducourtieux & Gout, 1904. 2 vol. 176 & 96 p.

LEROUX, Alfred. **Catalogue d'arrêtés préfectoraux relatifs à l'industrie porcelainière de Limoges**, dans *Bulletin de la Société Archéologique et Historique du Limousin*, 1904, t. LIV, p. 192-205.

LEROUX, Alfred. **Choix d'arrêtés préfectoraux relatifs à l'industrie porcelainière de Limoges - 1804-1869**, dans *Bulletin de la Société Archéologique et Historique du Limousin*, 1904, t. LIV, p.105-191.

LEROUX, Alfred. **Délibérations de la Chambre Consultative des Arts et Manufactures de Limoges (extraits relatifs à l'industrie porcelainière, de 1830 à 1858)**, dans *Bulletin de la Société Archéologique et Historique du Limousin*, 1902, t. LII, p.197-279.

LEROUX, Alfred. **Registres de la Société d'Agriculture, Sciences et Arts de Limoges - Extraits relatifs à l'industrie porcelainière, de 1802 à 1821**, dans *Bulletin de la Société Archéologique et Historique du Limousin*, 1903, t. LII, p.491-504.

LEROUX, Alfred. **Registres de la municipalité de Limoges (extraits relatifs à l'industrie porcelainière, de 1794 à 1817)**, dans *Bulletin de la Société Archéologique et Historique du Limousin*, 1903, t. LII, p. 505-509.

LEYMARIE, Camille. **Essai de classification des anciennes porcelaines de Limoges, Saint-Yrieix, Solignac,... conservées au musée national Adrien Dubouché**, dans *Bulletin de la Société Archéologique et Historique du Limousin*, 1893, t. LXI, p.347-360.

LEYMARIE, Camille. **Essai de classification des anciennes porcelaines de Limoges, Saint-Yrieix, Solignac,... conservées au musée national Adrien Dubouché**, dans *Bulletin de la Société Archéologique et Historique du Limousin*, 1894, t. LXII, p.513-532.

LEYMARIE, Camille. **Essai de classification des anciennes porcelaines de Limoges, Saint-Yrieix, Solignac,... conservées au musée national Adrien Dubouché**, dans *Bulletin de la Société Archéologique et Historique du Limousin*, 1900, t. LIX, p. 452-470.

LEYMARIE, Camille. **La céramique à l'exposition des Beaux-Arts**. Limoges : imprimerie Chatras, 1879.

LEYMARIE, Camille. **Quelques réflexions au sujet de la prochaine exposition des Beaux-Arts**. Limoges : Imprimerie Chatras & Cie, 1879. 16 p.

FERRER, Jean-Marc. **Camille Tharaud (1878-1956) - L'art de la porcelaine de grand feu.** Lucien Souny Editeur, 1994. 125 p.

GACHE, Paul. **Les porcelainiers qui ont fait Limoges**, dans *Miroir*, février 1970, n°242, pp. 65-79.

MARNET, Jean. **A travers l'exposition coloniale : Limoges, capitale porcelainière du monde**, dans *La Vie Limousine*, 7ème année, 25 mai 1931, n°74. p. 1642-1643.

MESLIN-PERRIER, Chantal. **La Porcelaine de Limoges.** Rennes : Editions Ouest-France, 1998. 32 p.

MESLIN-PERRIER, Chantal. SEGONDS-PERRIER, Marie. **Limoges, deux siècles de porcelaine.** Paris : Les Editions de l'Amateur - Réunion des Musées Nationaux, 2002. p.15.

Mémoire des fabricants de porcelaine de Limoges à M. le Ministre du Commerce et des Travaux Publics sur la nécessité d'affranchir des taxes de l'octroi le combustible et les autres matières premières nécessaires à leur industrie - Novembre 1833. Limoges : F. Chapoulaud, 1833. 38 p.

PERRIER, Antoine. **Une industrie d'art de la région : porcelaines de Limoges.** Limoges : E. Rivet, 1937. 58 p.

PERRIER, Antoine. **Une industrie limousine : la porcelaine - La crise économique vue d'un centre porcelainier.** Poitiers : Société Française d'Imprimerie et de Librairie, 1937. 30 p.

PEYRUSSON, Edmond. **L'industrie de la porcelaine en Limousin**, dans *CERCLE D'ETUDES COMMERCIALES DE LIMOGES*. Conférences industrielles faites en mai et juin 1891. Limoges : Vve H. Ducourtieux, 1892. p. 97-140.

PEYRUSSON, Edouard. **L'avenir de la porcelaine en Limousin**, dans *Le Gay-Lussac*, 1ère année, 1886. p. 8-11.

PREVOT, Roger. **Le gaz dans l'industrie de la céramique - La cuisson de la porcelaine.** Paris : Association Technique de l'Industrie du Gaz en France, 1956. 51 p.

Porcelaine d'ameublement, dans *Centre-Ouest - Economie Tourisme*, 15e année, n°61, avril 1964. p.48.

Procédé déloyal - Les Américains imitent la Porcelaine de Limoges, dans *Revue Economique du Centre-Ouest*, 6ème année, mars 1931, p. 11-12.

SZASZ, Marie Elisabeth. **De la main à la machine dans l'industrie porcelainière - Deux siècles d'évolution en Limousin.** Limoges : CEREMAT, 1988. 214 p.

VANDERMARCQ, Pierre. **Procès-verbaux des séances : communication sur le prix courant de la porcelaine de la fabrique Baignol vers 1810**, dans *Bulletin de la Société Archéologique et Historique du Limousin*, 1923, t. LXX, p. 192-194.

CHAMBRE SYNDICALE DES FABRICANTS DE PORCELAINE DU LIMOUSIN. **Exposé de la situation de l'industrie de la porcelaine à Limoges et des causes qui mettent cette industrie en péril.** Limoges : Imprimerie Ve H. Ducourtieux, 1884. 39 p.

DELEGATION LIBRE. **Rapport du délégué des céramistes de Limoges à l'Exposition Universelle de Philadelphie en 1876.** Limoges : typographie J.-B. Chatras & Cie, 1877. 39 p.

[Exposition. Paris, Musée du Luxembourg, 1996]. **Chefs-d'oeuvre de la porcelaine de Limoges.** Réd. Chantal Meslin-Perrier. Paris : RMN, 1996. 348 p.

Informations Economiques (Marques de la fabrication de porcelaine de Limoges), dans *Revue Economique du Centre-Ouest*, 4ème année, novembre 1929, p. 18.

La Porcelaine de Limoges "Marque Unique" - Heureuse initiative - Les Fabricants organisent leur propagande, dans *Revue Economique du Centre-Ouest*, 4ème année, février 1929, p.12-13.

La crise porcelainière - Ce que les Américains disent de la porcelaine de Limoges, dans *Revue Economique du Centre-Ouest*, 5ème année, novembre 1930, p. 22.

La crise économique à Limoges, dans *Revue Economique du Centre-Ouest*, 6ème année, janvier 1931, p. 9-11.

La porcelaine de Limoges - Efforts de modernisation et d'expansion, dans *Centre-Ouest - Economie Tourisme*, 15e année, n°59, octobre 1963. p.9-11.

La porcelaine de table, dans *Géographie & industrie - Limousin*, n°3, décembre 1970. Pag. multiple.

La situation de la Porcelaine à Limoges, dans *Revue Economique du Centre-Ouest*, 4ème année, septembre-octobre 1929, p. 9-10.

Industrie de la chaussure et peausserie

RAYNAUD, Serge. **L'industrie de la chaussure en Haute-Vienne.** Bordeaux, Ministère du Travail - Echelon Régional de l'Emploi de Bordeaux, janvier 1970. 28 f. mutigraphiés.

DELEGATION OUVRIERE FRANCAISE LIBRE A L'EXPOSITION UNIVERSELLE DE PHILADELPHIE 1876. **Rapport du délégué de l'industrie des cuirs - Limoges.** Limoges : typographie Chatras & Cie, 1877. 70 p.

L'industrie de la chaussure - Les effets de la concurrence étrangère, dans *Revue Economique du Centre-Ouest*, 5ème année, décembre 1930, p. 28.

L'industrie de la chaussure en Limousin, dans *Economie Géographie - Limousin*, n°5, janvier 1972. Pag. multiple.

L'industrie de la chaussure à Limoges, dans *Revue de la VIIe Région Economique*, 10ème année, n°39, octobre 1958. p. 22-23.

Le Limousin industriel : Nos chaussures, dans *La Vie Limousine*, 8ème année, avril-mai 1932, n°85 p. 1954-1955.

Textile

BLANC, Edmond. **Les cordiers de Limoges**, dans *Notre Province*, 3ème année, mars 1944, n°25 p. 92-94.

ROUBERTIE, Jacques. **Contribution à l'histoire des industries textiles en Limousin à la fin de l'Ancien Régime**. Limoges : Imprimerie J. Jeudy, 1946. 135 p.

CHAMBRE DE COMMERCE DE LIMOGES. **L'avenir de l'industrie du tissage**. Limoges, Paris : Imp. Chapoulaud, [18..]. 2 p.

L'industrie du textile en Limousin, dans *Economie Géographie - Limousin*, n°7, juillet 1972. Pag. multiple.

Imprimerie, industrie du papier

ARDANT, Firmin. Le papier - **Son histoire, sa fabrication ancienne et moderne**, dans *CERCLE D'ETUDES COMMERCIALES DE LIMOGES*. Conférences industrielles faites en mai et juin 1891. Limoges : Vve H. Ducourtieux, 1892. p. 1-34.

ARDANT, Pierre. **Bibliographie limousine - Communautés des libraires-imprimeurs; imprimeurs-cartiers; imprimeurs-libraires et relieurs de Limoges (1495 à 1825); questions des incunables limousins**, dans *Bulletin de la Société Archéologique et Historique du Limousin*, 1869, t. XI, p. 201-259.

CHAMBRE DES IMPRIMEURS. **Chambre des imprimeurs de Limoges (typographes et lithographes) - Statuts**. Limoges : imp. Veuve H. Ducourtieux, 1881. 12 p.

DUBOIS, Amand. **L'Imprimerie - Ses origines, son influence**, dans *CERCLE D'ETUDES COMMERCIALES DE LIMOGES*. Conférences industrielles faites en mai et juin 1891. Limoges : Vve H. Ducourtieux, 1892. p. 35-66.

DUCOURTIEUX, Paul. **L'Imprimerie - Notions de typographie, le livre, le journal**, dans *CERCLE D'ETUDES COMMERCIALES DE LIMOGES*. Conférences industrielles faites en mai et juin 1891. Limoges : Vve H. Ducourtieux, 1892. p. 67-96.

DUCOURTIEUX, Paul. **Les manuscrits et imprimés à l'exposition de Limoges**, dans *Bulletin de la Société Archéologique et Historique du Limousin*, 1888, t. XXXV, p.65-137.

MARQUIS, C.E. **Une industrie limousine : La Décalcomanie**, dans *Revue de la VIIe Région Economique* , 2ème année, n°6, juillet 1950. p. 10-13.

POYET, Pierre. **Bibliographie limousine - Appendice –Papeteries**, dans *Bulletin de la Société Archéologique et Historique du Limousin*, 1863, t. XIII, p. 115-139.

L'industrie de l'imprimerie en Limousin, dans *Economie Géographie - Limousin*, n°6, avril 1972. Pag. multiple.

Les Barbou imprimeurs - Lyon - Limoges – Paris, dans *Bulletin de la Société Archéologique et Historique du Limousin*, 1895, t. XLIII, p.360-504.

Distillerie et brasserie

DUPUY, Pierre. **Ancienne " capitale " des distillateurs-liquoristes - Limoges et les environs - 1800 à 1940**. Editions Flanant, 2002. 60 p.

GRAS, F. **La fabrication de la bière**, dans *Economie - Tourisme - Foires - Expositions - Revue de la VIIe Région Economique* , 3ème année, n°10, juillet 1951. p. 17.

La distillerie de Limoges, dans *La Vie Limousine*, 1ère année, 25 janvier 1926, n°10. p. 303-305.

Divers

DESDEVISES DU DEZERT, G. **L'art du vitrail dans la VIIe région économique**, dans *Revue de la VIIe Région Economique*, novembre 1926, 1ère année, n°7, p. 3-8.

DUTRECH, Jean. **Du réveil des industries limousines après la guerre - IV L'émaillerie**, dans *Le Limousin de Paris*, 14e année, 24/11/1918, n°48.

GAUDY, Fernand. **Plans des moulins et des ponts Saint-Etienne et Saint-Martial de Limoges, 1740-1745**, dans *Bulletin de la Société Archéologique et Historique du Limousin*, 1988, t. CXV, p. 232.

Le vitrail à Limoges, dans *Economie - Tourisme - Revue de la VIIe Région Economique*, 10ème année, n°39, octobre 1958. p. 24-25.

Nos arts locaux - La rénovation de l'Émaillerie Limousine, dans *Revue Economique du Centre-Ouest*, 4ème année, janvier 1930, p. 17.

SAUMANDE, Pierre. **Feu l'industrie pharmaceutique limousine**, dans *Bulletin de la Société Archéologique et Historique du Limousin*, 1999, t. CXXVII, p. 263-271.

Almanachs et annuaires

Almanach Limousin administratif, commercial et littéraire pour la Haute-Vienne. Limoges : Ducourtieux, 1859-60.

Almanach Limousin contenant le calendrier des foires, l'organisation de tous les services publics de la Haute-Vienne. Limoges : Ducourtieux, 1861-64.

Almanach Limousin du ressort de la Cour Impériale contenant le calendrier des foires, l'organisation des tous les services publics de la Haute-Vienne. Limoges : Ducourtieux, 1865-67.

Almanach Limousin du ressort de la Cour Impériale et du Diocèse de Limoges contenant le calendrier des foires, l'organisation des tous les services publics de la Haute-Vienne. Limoges : Ducourtieux, 1867-70.

Almanach Limousin du ressort de la Cour d'Appel et du Diocèse de Limoges. Limoges : Ducourtieux, 1871-1888.

Almanach annuaire limousin du ressort de la Cour d'Appel et du Diocèse de Limoges. Limoges : Ducourtieux, 1889-1914.

Annuaire Dumont et Almanach Limousin réunis. Limoges : Dumont, 1920-1928.

Annuaire Dumont. Limoges : Dumont, 1903-1914.

Annuaire de la Haute-Vienne et du ressort de la Cour Royale, de l'Evêché et de l'Académie de Limoges. Limoges : J.-B. Bargeas, 1848-50.

Annuaire du département de la Haute-Vienne et du ressort de la Cour Royale de Limoges. Limoges : J.-B. Bargeas, 1824-29.

Annuaire du département de la Haute-Vienne et du ressort de la Cour Royale de Limoges. Limoges : J.-B. Bargeas, 1838-42.

Annuaire du département de la Haute-Vienne et du ressort de la Cour Royale de Limoges. Limoges : Ardillier, 1845-46.

Annuaire du département de la Haute-Vienne. Limoges : J.-B. Bargeas, 1830-34.

Annuaire du département de la Haute-Vienne. Limoges : L. Barbou - J.-B. Bargeas. 1804 - 1823.

Annuaire statistique des départements de la Haute-Vienne, de la Creuse et de la Corrèze. Limoges : J.-B. Bargeas, 1836-37.

Annuaire statistique, administratif, judiciaire, diocésain, commercial, agricole et industriel du département de la Haute-Vienne. Limoges : Ducourtieux, 1850-58. Limoges : Dumont, 1859-86.

Calendrier de la ville de Limoges et du département de la Haute-Vienne. Limoges : L. Barbou. 1791 à 1793.

Calendrier du département de la Haute-Vienne et du ressort de la Cour Royale de Limoges. Limoges : Ardillier, 1843-44.

Ephémérides de la Généralité de Limoges pour l'année 1765. Limoges : Martial Barbou, [1765]. 233 p.

LAURENT, F. **Nouvelles éphémérides du ressort de la Cour Royale de Limoges... pour l'année 1837.** Limoges : Imprimerie de Darde, [1837]. 584 p.

Tout Limoges : Annuaire Dumont et Almanach Limousin réunis. Limoges : Dumont, 1943-69.

Tout Limoges administratif, commercial et mondain. Limoges, 1922-1923.

Tout Limoges et Limousin - Annuaire Dumont et Almanach Limousin réunis. Limoges : Dumont, 1929-1943.

Tout Limoges et Limousin. Limoges, 1925-1928.

Cartes et plans

[Première Carte de la route de Lyon depuis Limoges jusqu'à la montagne de la Varache]/ 1758. Plan, 110 x 70 cm.

[Atlas de Trudaine - 1745-1780]/ Daniel Charles Trudaine (intendant des finances - directeur des Ponts et Chaussées), 1 : 8628, pl. 48. Plan sur papier, peinture ; aquarelle ; encre noire ; encre de couleur ; lavis, 86,1 x 59,5.

[Plan de la ville cité et faubourgs de Limoges avec ses projets]/ « Levé par le Sieur Alluaud ingénieur géomètre du Roy en 1768 sur Une échelle de 2 lignes par toise et réduit et dessiné par le Sieur Moraney ingénieur géomètre sur Une échelle de demi ligne par toise », 1768. Plan, 97 x 111 cm.

[Plan de la Ville de Limoges de la cité et d'une partie des rues, routes, chemins, églises, à Limoges]/ Martial Legros (prêtre), 1774. Plan, encre, 118 x 111 cm.

[Plan d'alignement dit de Tressaguet]/ 1775, 53 planches. Plan, encre, aquarellé, 35,5 x 51 cm.

[Plan cadastral parcellaire de la commune de Limoges]/Baron (ingénieur vérificateur), Dutreix (géomètre 1^{ère} classe), terminé en 1812.

[Plan géométrique de la ville de Limoges terminé le 1er janvier de l'année 1815 pour l'usage de M. Le Comte de Villelume Maire de la Ville]/ 1815. Plan, encre, papier collé sur tôle, 174 x 150 cm.

[Plan d'agglomération de la ville de Limoges, orné de plusieurs lithographies représentant les principaux édifices de Limoges...] / 1 : 5 000. Limoges : lithographie J. B. Tripon, 1838. 1 plan : 72 x 58 cm.

[Plan de la ville de Limoges indiquant plusieurs projets, prolongements de rues, construction d'un palais de justice et l'agrandissement du Collège Royal (Gay-Lussac)] / 1 : 3 750.
Limoges : [s.n.], 1844. 1 plan : en coul. ; 54 x 54 cm.

Plan topographique de la ville de Limoges... 1851. / Emile Grignard géomètre. 1 : 2 500. Limoges : lithographie Gratia, 1851. 1 plan : 108 x 83 cm.

Plan du projet d'agrandissement du Champ de Juillet et l'ouverture du cours Bugeaud et Gay-Lussac / Regnault architecte. 1 : 500. [s.l.] : [s.n.], 1853. 1 plan : en coul. ; 230 x 130 cm.

Plan du quartier Beaupeyrat indiquant l'ouverture du Boulevard et de la Promenade Napoléon et la rectification de la rue Beaupeyrat / Regnault architecte. 1 : 500. [s.l.] : [s.n.], 1858. 1 plan : en coul. ; 160 x 150 cm.

Généralités

[Plan d'agglomération de la ville de Limoges] / 1 : 2 000. Limoges : lithographie Payenneville, 1861. 1 plan : 136 x 107 cm.

Plan de la ville de Limoges en 1864 / 1 : 5 000. Limoges : Imprimerie Ducourtieux, 1864. 1 plan : 53 x 40 cm.

[Plan d'agglomération de la ville de Limoges] / 1 : 2 000. Limoges : lithographie Lafon, [1865?]. 1 plan : en coul. ; 131 x 99 cm.

Plan de la ville de Limoges en 1873 / Lithographie Payenneville. 1 : 5 000. Limoges : Imprimerie Ducourtieux, 1873. 1 plan : en coul. ; 50 x 50 cm.

Plan de la ville de Limoges en 1874 / Lithographie Payenneville. [1 : 5 000]. Limoges : Imprimerie Ducourtieux, 1874. 1 plan : en coul. ; 65 x 49 cm.

[Plan d'agglomération de la ville de Limoges] / Dressé par J.B. Blanc; mis à jour par G. Parveix. [échelle non déterminable]. Limoges : [s.n.], 1880. 1 plan : 62 x 44 cm.

Plan de Limoges gravé d'après les documents les plus récents / Gravé par Hausermann. [échelle non déterminable]. [s.l.] : Edition Fayard, [1886]. 1 plan : en coul. ; 32 x 25 cm.

Plan de la ville de Limoges en 1889 / 1 : 5 000. Limoges : Editions Ducourtieux, 1889. 1 plan : 62 x 47 cm.

Plan de la ville de Limoges en 1890 / 1 : 5 000. Limoges : Editions Ducourtieux, 1890. 1 plan : 62 x 47 cm.

Plan général de Limoges dressé d'après les documents officiels / P. Ducourtieux ; H. Ducros. 1 : 10 000. Limoges : Editions Ducourtieux, 1890. 1 plan : 55 x 44 cm.

Plan de la ville de Limoges en 1892 / 1 : 5 000. Limoges : Imprimerie Ducourtieux, 1892. 1 plan : en coul. ; 65 x 48 cm.

[Plan d'agglomération de la ville de Limoges dressé de 1893 à 1897] / Dressé par J.B. Blanc; mis à jour en 1913 par G. Parveix. 1 : 5 000. [s.l.] : [s.n.], [1913?]. 1 plan : en coul. ; 105 x 105 cm.

Nouveau plan de la ville de Limoges arrêté et rectifié au 30 décembre 1894 / Dessiné par J. Pejout. 1 : 10 000. Limoges : Imprimerie Perrette, 1895. 1 plan : en coul. ; 63 x 49 cm.

Plan de Limoges dressé par P. Ducourtieux / [échelle non déterminable]. [Limoges] : [Imprimerie Ducourtieux], 1895. 1 plan : en coul. ; 26 x 20 cm.

Plan de Limoges dressé par P. Ducourtieux en 1895 / 1 : 5 000. Limoges : Imprimerie Ducourtieux, [1895]. 1 plan : en coul. ; 62 x 44 cm.

Plan général de la ville de Limoges et de ses tramways / 1 : 10 000. Limoges : Ducourtieux et Ducros, 1896. 1 plan : en coul. ; 57 x 44 cm.

Généralités

Plan de la ville de Limoges avec l'itinéraire de ses tramways en 1897/ Lithographie Payenneville. [1 : 10 000]. [s.l.] : [s.n.], 1897. 1 plan : en coul. ; 54 x 44 cm.

[Plan d'agglomération de la ville de Limoges avec le tracé de son réseau de tramways] / 1 : 7 500. Limoges : Edition Dumont, 1897. 1 plan : en coul. ; 79 x 56 cm.

[Plan d'agglomération de la ville] / Maître, ingénieur de la ville de Limoges. 1 : 2 000. Paris : imprimerie Gentil, 1901. 1 plan : en coul. ; 148 x 110 cm.

Plan de Limoges / [1 : 5 000]. Limoges : Editions Ducourtieux, [1914]. 1 plan : en coul. ; 66 x 50 cm.

Plan de la ville de Limoges avec l'indication et le tracé de l'octroi du 5 mai 1820 / 1 : 5 000. [Limoges] : Dutreix, [1920]. 1 plan, en coul. ; 92 x 65 cm.

[Plan d'agglomération de la ville] / Service architecture de la ville de Limoges. 1 : 5 000. [s.l.] : [s.n.], 1931. 1 plan : en coul. ; 97 x 95 cm.

[Plan d'agglomération de la ville] / 1 : 10 000. Paris - Limoges : Ed. Guillemot et De Lamothe, Imprimerie Hélios, 1936. 1 plan : 68 x 56 cm.

[Plan d'agglomération de la ville de Limoges avec l'indication de son réseau de tramways] / 1 : 5 000. [s.l.] : [s.n.], 1943. 1 plan : 104 x 97 cm.

[Plan d'agglomération de la ville de Limoges...] / 1 : 5 000. [s.l.] : Ministère de la Reconstruction et de l'Urbanisme, 1946. 4 plans : 104 x 75 cm.

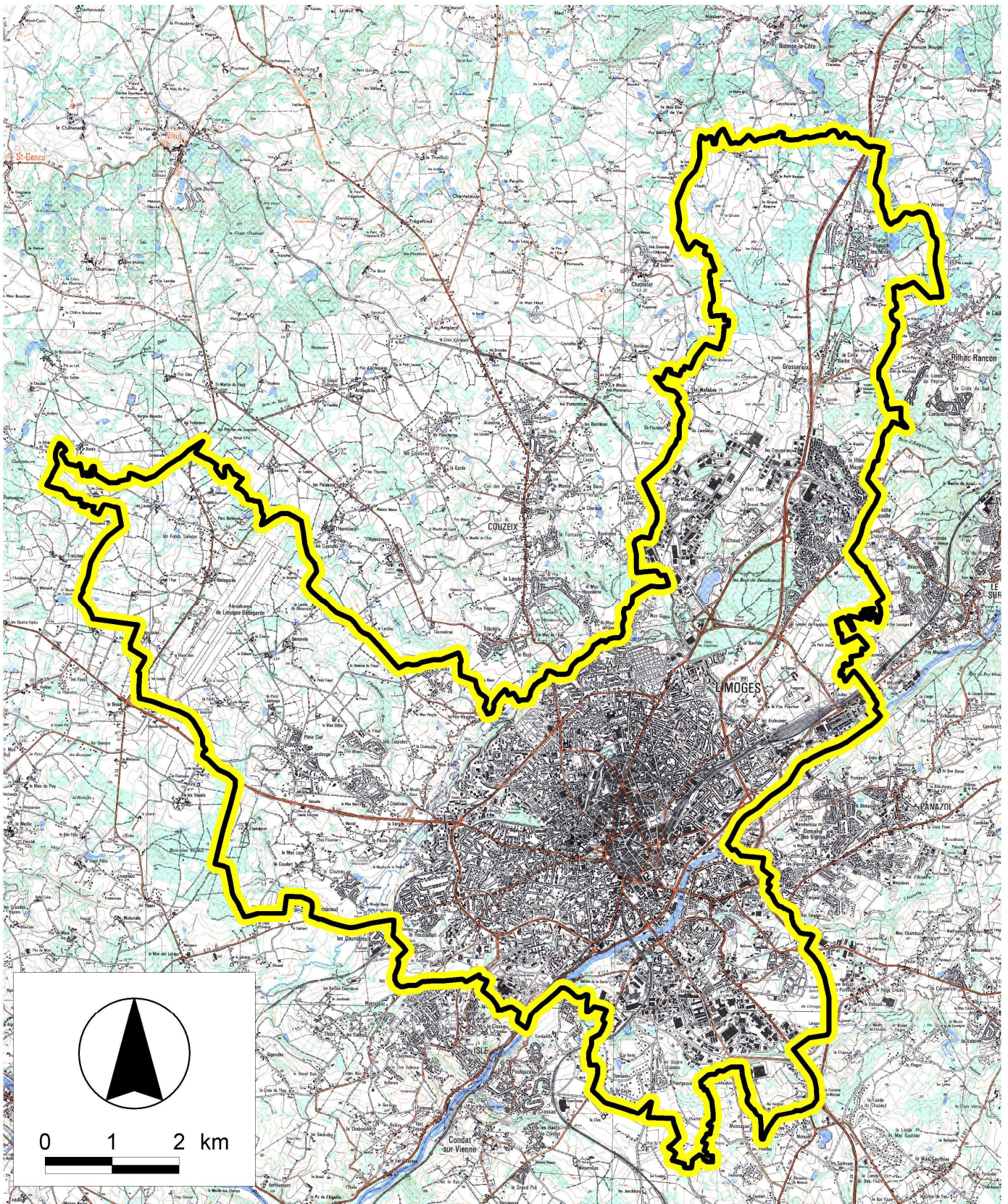
[Plan d'agglomération de la ville de Limoges...] / 1 : 2 000. [s.l.] : Ministère de la Reconstruction et de l'Urbanisme, 1947. 17 plans : en coul. ; 92 x 73 cm.

[Plan d'agglomération de la ville de Limoges] / 1 : 1 000. [s.l.] : Ministère de la Reconstruction et de l'Urbanisme, 1951. 6 plans : 107 x 77 cm.

Feuilles n°1 à 31 de Limoges 166 - V3 [Plan d'agglomération de la ville de Limoges, Moulin Rabaud] / 1 : 2 000. [s.l.] : Ministère de la Reconstruction et de l'Urbanisme, 1956. 31 plans : 73 x 56 cm.

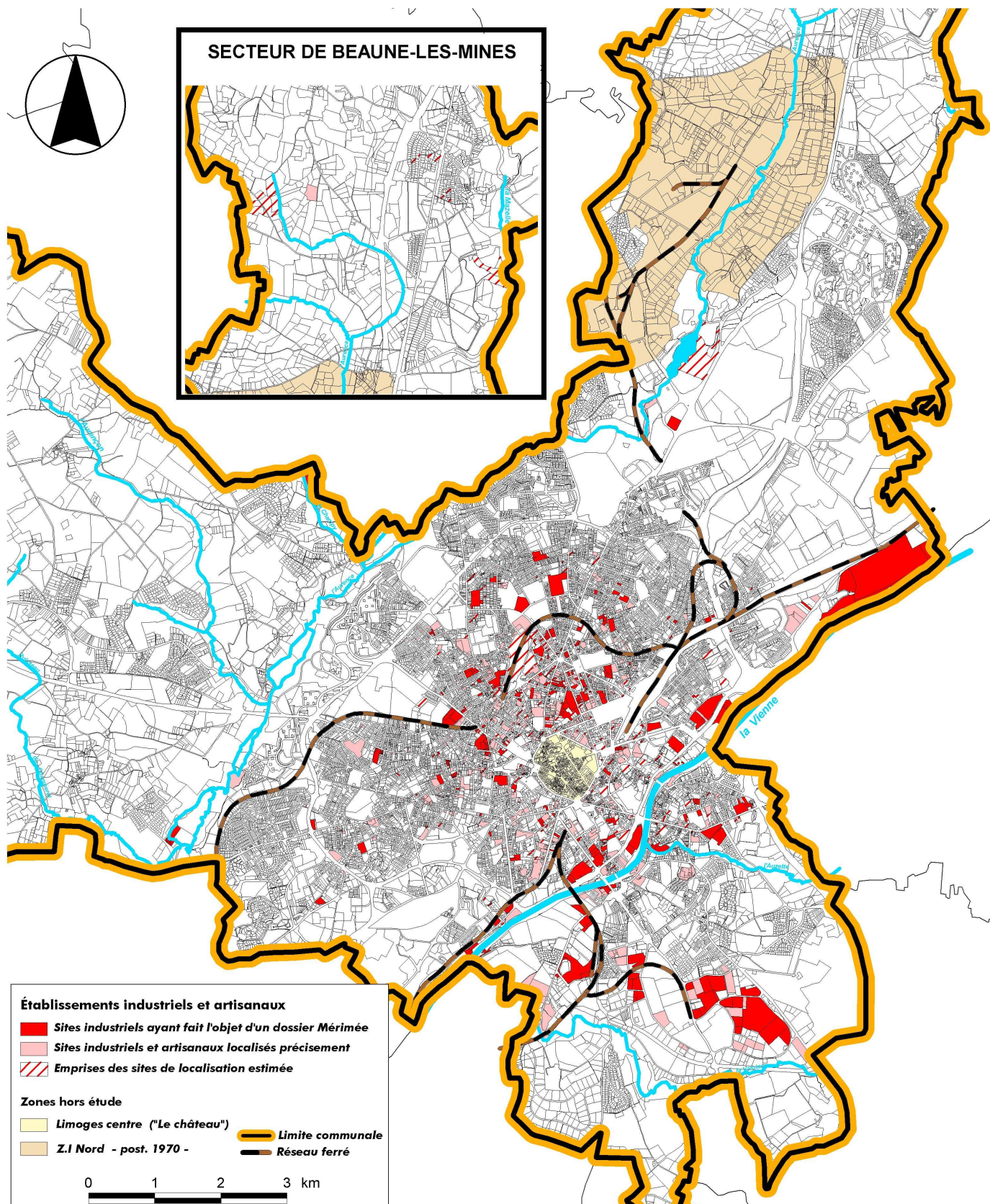
Des.1 Carte de situation de l'aire d'étude.

Carte topographique, 2001, 1 : 75 000°, [échelle de restitution], IGN, Scan 25@, F050-57 à 58, F051-57 à 58, F052-57 à 58.



Des.2 Répartition des sites documentés.

Fonds de plan Origine cadastre © Droits de l'Etat réservés. Sources : DRAC Limousin. Cartographie : C.-L. MELE (dir. G. PINCON), 2003. 1 : 50 000 (échelle de restitution).



LISTE DES SITES ETUDIÉS

Usine à gaz de la Compagnie de l'Eclairage au Gaz, puis de la Société Anonyme pour l'Eclairage au Gaz de Ville de Limoges, puis des Compagnies Réunies de Gaz et Electricité, puis Gaz de France, actuellement établissement administratif d'entreprise EDF GDF
IA87000286

Fonderie typographique Jules Dutreix et Compagnie, puis Fonderie Centrale Typographique, puis France Fonderies Typographiques
IA87000223

Machine à mouler : machine à fondre les caractères
IM87001683

2 machines à mouler : machines à fondre les caractères
IM87001684

3 machines à mouler : machines à fondre les caractères
IM87001685

Machine à raboter : coupoir à caractères
IM87001686

Ensemble de 4 machines à étirer par filière : machines à fondre les filets
IM87001687

Machine à raboter : rabot à filets
IM87001688

Ensemble de 2 machines à raboter : raboteuses-lamineuses à filets
IM87001689

Machine à raboter : machine à mettre à hauteur les filets
IM87001690

Ligne de fabrication de filets d'imprimerie
IM87001691

6 machines à découper : machines à découper les espaces
IM87001692

Machine à fondre : four à refondre
IM87001693

Machine à imprimer par typographie : presse à platine
IM87001694

Généralités

Machine à découper par cisaille : massicot
IM87001695

Four industriel dit fourneau de fonderie de plomb
IA87000226

Fonderie Deshuraud et Lemercier, puis Maury, actuellement gymnase IA87000231

Martinet, puis moulin à farine dit Moulin du Martinet, puis filature, puis cartonnerie, puis usine d'engrais,
puis mégisserie
IA87000329

Usine de construction mécanique Delage et Chaput, puis usine de porcelaine (atelier de décoration) Brousse
puis Debort, puis usine de chaussures Roger Piquet et Compagnie, puis Forestier et Compagnie,
actuellement garage et bureau
IA87000237

Usine de construction mécanique Pommier, puis usine de construction métallique Delabre et Soulat, puis
garage de réparation automobile des Chemins de fer Départementaux de la Haute-Vienne
IA87000240

Usine de construction mécanique des Etablissements Paul Galinet, actuellement usine de matériel
d'équipement industriel
IA87000312

Usine de construction aéronautique appelée l'Arsenal, puis Société des Moteurs Gnome et Rhône, puis usine
de construction automobile de l'Atelier Central des Automobiles de l'Air, puis SAVIEM, puis RVI
IA87000263

Usine de matériel d'équipement industriel Boutet et Cie
IA87000173

Usine de matériel d'équipement industriel Baron Veuve et Sudrat J.
IA87000176

Usine de matériel d'équipement industriel A. Faure et Compagnie, actuellement immeuble à logements
IA87000196

Généralités

Usine de matériel d'équipement industriel Faure Frères, actuellement usine d'emballage et conditionnement SAV-PEN
IA87000267

Usine de matériel d'équipement industriel des Etablissements Faure et Cie, puis Faure Equipements
IA87000320

Usine de ferblanterie Argus, puis fonderie Intartaglia et Trezzy
IA87000314

Usine de construction électrique Legrand
IA87000305

Usine de petit matériel électrique de la Société Générale de Constructions Electro-Mécaniques, puis Maurice Monteux et Compagnie, actuellement magasin de commerce
IA87000217

Usine de petit matériel électrique Jidé, actuellement Université
IA87000268

Usine de petit matériel électrique Diffusion Industrielle et Vente d'Appareils, actuellement usine de matériel d'équipement industriel Hydro Service Concept
IA87000318

Usine de céramique de la Compagnie Générale du Sanitaire, puis Allia
IA87000322

Briqueterie et tuilerie Rouly, puis Lachenaud et Blanc, puis usine de chaussures Soustre et Coudert, actuellement école Ozanam
IA87000274

Usine de porcelaine (atelier de décoration) Baraud, puis Quéroix, puis Société Limousine de Porcelaine, puis S.A. Porcelaine d'Art Denise Claude, puis Centrale de Porcelaines
IA87000162

Généralités

Usine de porcelaine Chambon (atelier de décoration), actuellement école professionnelle (centre de formation) du GRETA
IA87000163

Usine de porcelaine Barjaud de Lafond, puis Bawo et Dotter, puis Robert Haviland et C. Parlon
IA87000164

2 machines à convertir : fours-cellules Chassimétal
IM87001660

Usine de porcelaine Berthout, puis Thomas, puis Desforges
IA87000166

Usine de porcelaine (atelier de décoration), puis entrepôt commercial, puis usine textile de la Société Anonyme Saint-Frères, actuellement magasin et entrepôt commerciaux
IA87000168

Usine de porcelaine (atelier de décoration) Grand, puis Boyer
IA87000172

Usine de porcelaine de la S.A. Porcelaines Lafarge et Compagnie, puis Porcelaine Ph. Deshoulières
IA87000177

Machine à convertir : four-cellule
IM87001663

Machine à convertir : four-tunnel
IM87001664

Machine à imprimer les décors par tampographie
IM87001665

Usine de porcelaine Haviland et Compagnie, puis usine de chaussures Heyraud, usine de meubles Arnaud, imprimerie Brégéras, usine d'emballage et conditionnement des Cartonnages Modernes, actuellement magasin de commerce et immeuble de bureaux de la Mutualité de la Haute-Vienne
IA87000178

Usine de porcelaine (atelier de décoration) Pradier, actuellement maison
IA87000181

Usine de porcelaine Théodore Haviland
IA87000184

Généralités

Usine de porcelaine Plainemaison frères, puis S.A. Porcelaines de Beaublanc, puis S.A. Porcelaines de Grammont, puis usine de construction mécanique, puis usine de papeterie, puis école professionnelle appelée Centre de Formation Professionnelle Beaublanc
IA87000185

Usine de porcelaine (atelier de décoration) Bawo et Dotter, actuellement magasin de commerce
IA87000186

Usine de porcelaine (atelier de décoration) Madesclaire, puis Franck Haviland, puis usine de transformation des métaux des Etablissements Métallurgiques de la Haute-Vienne, actuellement usine de construction automobile appelée Atelier Central Automobile de la Police Nationale
IA87000187

Usine de porcelaine Haviland et Cie appelée usine du Mas-Loubier, actuellement établissement administratif de La Poste
IA87000188

Usine de porcelaine appelée Fabrique de Montjovis, actuellement immeuble à logements appelé Résidence le Parc Montjovis
IA87000200

Usine de porcelaine Chauffriasse, Penot et Rougerie, puis usine de confection des Etablissements André Denanot, actuellement maison
IA87000201

Usine de porcelaine Maigner, puis Bernard, puis Broussaud, actuellement atelier et immeuble de bureaux
IA87000202

Usine de porcelaine (atelier de décoration) Sénamaud et Baillargeau, actuellement immeuble à logements
IA87000203

Usine de porcelaine Nicolas puis Pillivuyt et Cie, puis Chauffriasse, puis Fontanille et Marraud, actuellement immeuble à logements
IA87000204

Usine de porcelaine (atelier de décoration) Fontanille et Marraud, puis usine de maroquinerie Etinger
IA87000205

Usine de porcelaine appelée Fabrique Saint-Gence, actuellement magasin de commerce
IA87000206

Usine de porcelaine Bearedon et Jabelot, puis Texeraud, puis Union Limousine, puis Porcelaine d'Art Florence, actuellement usine de porcelaine Impérialimoges et magasin de commerce
IA87000207

Généralités

Usine de porcelaine Mousset et Cie, puis Cloups, puis Laplagne
IA87000208

Machine à convertir n°1 : four-cellule à émail
IM87001666

Machine à convertir n°2 : four-cellule à dégourdi
IM87001667

Machine à dissoudre : délayeur
IM87001668

Four industriel
IA87000225

Usine de porcelaine Guerry et Delinières, puis Bernardaud et Cie
IA87000210

3 machines à convertir : fours-cellules à dégourdi
IM87001670

2 machines à convertir : fours-cellules à dégourdi
IM87001671

Machine à convertir n°1 : four-cellule à décors
IM87001672

Machine à convertir n°2 : four-tunnel à décors
IM87001673

Machine à convertir n°3 : four-tunnel à tapis à décors
IM87001674

2 machines à mouler : machines automatiques à deux bras de bascule pour moulage à la housse
IM87001675

Machine à imprimer à encre liquide : presse lithographique
IM87001676

Machine à imprimer par tampographie
IM87001677

Four industriel : four-tunnel
IA87000224

Généralités

Usine de porcelaine Jouhannaud et Dubois, puis William Guérin et Compagnie, puis tissage Viollet, actuellement magasin de commerce et entrepôt commercial
IA87000213

Usine de porcelaine Gâté et Compagnie, puis Balleroy et Compagnie, puis Porcelaines Singer, actuellement magasin de commerce
IA87000215

Usine de porcelaine J. Teissonnière et Compagnie, puis Porcelaines des Trois-Maisons, puis Legrand Lebouc Lègle
IA87000218

Machine à convertir : four-cellule à décors n°1
IM87001678

Machine à convertir : four-cellule à décors n°2
IM87001679

Machine à convertir : four-cellule à décors n°3
IM87001680

Machine à convertir : four-cellule à décors n°4
IM87001681

Machine à convertir : four-cellule à décors n°5
IM87001682

Usine de porcelaine Bardet, actuellement établissement de danse
IA87000219

Usine de porcelaine Alluau, puis Charles Field Haviland, puis G.D.M., puis G.D.A., puis S.L.G.P., puis Royal-Limoges
IA87000220

Machine à dissoudre : machine pour la préparation du plâtre
IM87001725

Ensemble de machines à mouler et calibrer n°1 (machine à modeler, machine à former par moulage, machine à usiner) : triptyque Faure
IM87001726

Machine à modeler : croûteuse
IM87001727

Machine à former par moulage : centreuse
IM87001728

Machine à usiner : calibreuse
IM87001729

Généralités

Ensemble de machines à mouler et calibrer n°2 (4 machines à modeler, 4 machines à former par moulage, 4 machines à usiner) : triptyques Faure
IM87001730

Ensemble de 4 machines à modeler : croûteuses
IM87001731

Ensemble de 4 machines à former par moulage : centreuses
IM87001732

Ensemble de 4 machines à usiner : calibreuses
IM87001733

Ensemble de 3 machines à mouler : machines à calibrer Roller n°1 à 3
IM87001734

Ensemble de 3 machines à mouler : machines automatiques à deux bras de bascule pour moulage à la housse n°4 à 6
IM87001735

Ensemble de 2 machines à convertir : fours-cellules à dégourdi n°1 et 2
IM87001736

Machine à convertir n°3 : four-cellule à email
IM87001737

Machine à convertir n°4 : four-cellule à email
IM87001738

Machine à convertir n°5 : four-tunnel à décors
IM87001739

Machine à convertir n°6 : four-tunnel à décors
IM87001740

Machine à imprimer à encre liquide : presse lithographique
IM87001741

Chaîne de préparation de la pâte à porcelaine (2 machines à broyer, machine à pressurer, 2 machines à extruder) : marche à pâte
IM87001747

Ensemble de 2 machines à broyer : broyeurs à galets
IM87001742

Machine à pressurer : filtre-presse

IM87001743

Machine à extruder n°1 : désaéreuse
IM87001745

Généralités

Machine à extruder n°2 : désaéreuse
IM87001746

Machine à pressurer : filtre-presse
IM87001744

Four industriel dit four des Casseaux
IA87000296

Usine de porcelaine Chaminade, puis Rudeuil, puis Jouhannaud et Dubois, puis Pommier, puis Deschamps, actuellement logements
IA87000222

Usine de porcelaine Deschamps, puis usine de chaussures Léon Balage et Compagnie, puis usine de confection Roubertie et fils, puis Manufacture Robson, actuellement immeuble à logements et bureaux
IA87000227

Usine de porcelaine Laporte, puis Serpaut, actuellement parc de stationnement
IA87000229

Usine de porcelaine Paturet, puis Coiffe et Compagnie, puis de L'Union Limousine, actuellement magasin de commerce
IA87000230

Usine de porcelaine Labesse, puis De Mavaleix et Compagnie, puis J. Granger et Compagnie, puis usine de petite métallurgie et usine de bonneterie de la Société Industrielle de Bonneterie et de Tissage Réunis, actuellement scierie, Usine de confection, magasin de commerce, établissement médical
IA87000241

Usine de porcelaine Blanchard, puis Balleroy et Compagnie, puis coopérative agricole La Semeuse du Centre, actuellement établissement administratif
IA87000245

Usine de porcelaine Vignaud Brothers, puis Bernardaud
IA87000249

Usine de porcelaine Malbec et Compagnie, actuellement garage de réparation automobile
IA87000250

Usine de porcelaine Couty puis Boyer et Compagnie, actuellement immeuble de bureaux
IA87000253

Usine de porcelaine Miautré, Raynaud et Compagnie, actuellement entrepôt commercial et immeuble d'habitation
IA87000255

Généralités

Usine de porcelaine Gibus et Compagnie, puis Langle, Barni et Rigoni, puis usine de meubles de la Compagnie Française pour la Fabrication du Mobilier en Noyer Massif, puis Arnaud Rougerie et Compagnie, actuellement magasin de commerce
IA87000257

Usine de porcelaine A. Prévot
IA87000259

Usine de porcelaine Chastagner Porcelaines
IA87000260

Usine de porcelaine Manufacture Nouvelle de Porcelaines, puis Artoria
IA87000264

Chaîne de préparation de la barbotine (2 machines à liquéfier, 1 machine à épurer par filtration, 2 machines à pomper, 4 moteurs électriques) : marche à pâte n°1
IM87001713

Chaîne de préparation de l'émail (2 machines à liquéfier, machine à épurer par filtration, machine à pomper, 3 moteurs électriques) : marche à pâte n°2
IM87001714

Chaîne de calibrage (machine à convoier, machine à pousser, machine à extruder, machine à mouler, machine à solidifier, machine à manipuler, machine à polir)
IM87001715

Machine à mouler n°1 : machine à calibrer Roller
IM87001716

Ensemble de 2 machines à mouler n°2 et 3 : machines à calibrer Roller
IM87001717

Machine à mouler n°4 : machine à couler automatique
IM87001718

Ensemble de 2 machines à convertir n°1 et 2 : fours-cellules à dégourdi
IM87001719

Ensemble de 2 machines à convertir n°3 et 4 : fours-cellules à dégourdi
IM87001720

Machine à convertir n°5 : four-cellule à émail
IM87001721

Machine à convertir n°6 : four-cellule à décors
IM87001722

Machine à convertir n°7 : four-tunnel à tapis à décors
IM87001723

Généralités

Machine à dissoudre : machine pour la préparation du plâtre
IM87001724

Usine de porcelaine appelée Manufacture de la Pépinière, puis usine de construction mécanique Rouchaud et Lamassiaude
IA87000269

Usine de porcelaine Duchatelet, puis Barjaud de Lafond, puis Vultury frères, puis Bétoule Legrand et Cie, puis F. Legrand et Cie, puis usine de construction électrique Legrand et Cie
IA87000303

Usine de porcelaine Leclair, actuellement immeuble de bureaux
IA87000307

Usine de porcelaine Limoges Castel
IA87000325

Usine de porcelaine Porcelaines Chateau, puis Limoges Castel, actuellement conservatoire Espace Amadeus Musique
IA87000326

Usine de taille de matériaux de construction appelée atelier de sculpture Boirlaud
IA87000169

Plâtrière Cheyrou et Lacroix, puis usine d'apprêt des étoffes H. Laplaud et Cie, actuellement magasin de commerce
IA87000175

Usine de produits chimiques Harshaw Poulenc Coiffe, puis Ferro Couleurs France
IA87000328

Usine d'éléments en matière plastique pour le bâtiment Synplax, puis usine de produits agro-alimentaires (usine de salaisons)
IA87000310

Usine d'éléments en matière plastique pour le bâtiment Synplax, puis Stratinor
IA87000319

Généralités

Usine de produits agro-alimentaires (usine de salaisons) Latronche et Madrangeas
IA87000324

Brasserie de la Jourdanie, puis Peyrusson, puis Bertrand Mapataud, puis Noxen Pils, actuellement services
de l'éclairage public et d'assainissement
IA87000309

Distillerie Aimé Boulle et fils, puis La Grande Distillerie du Centre
IA87000243

2 machines à distiller : alambics simples à col de cygne
IM87001696

Machine à épurer par filtration n°1 : établi à filtres
IM87001697

Machine à épurer par filtration n°2 : établi à filtres
IM87001698

Machine à épurer par filtration n°3 : filtre à pression
IM87001699

Cuve dite conche
IM87001700

Ensemble de 12 tonneaux : fûts
IM87001701

Ensemble de 3 jarres
IM87001702

Ensemble de 2 machines à bouchonner n°1 et 2
IM87001703

Machine à bouchonner n°3
IM87001704

Machine à capsuler n°1
IM87001705

Machine à capsuler n°2 : machine de surbouchage
IM87001706

Machine à étiqueter
IM87001707

Généralités

Distillerie L. Lescuras, puis Chaumanet, puis usine de chaussures Péricaut Lionet et Cie, puis imprimerie Brégéras, puis usine liée au travail du bois (usine de formes de chaussures) Perfecta, actuellement entrepôt commercial de la fondation Emmaüs, édifice sportif et immeuble à logements
IA87000244

Distillerie Lacaux Frères, puis usine de papeterie et cartonnerie Lacaux Frères
IA87000265

Distillerie Odon Lafon et Cie, puis école professionnelle de l'Ecole des Aveugles Civils, puis usine de construction mécanique Péret et garage de réparation automobile
IA87000277

Distillerie Barret, puis Batier et Adam, puis Roux et Turin
IA87000293

Distillerie Maupetit Boule et Rochette, puis Buffière Magnoux et Mourguet, puis Virolle frères, puis usine de confection des Ets Claude Valmont, actuellement immeuble à logements
IA87000294

Moulin à farine, puis usine de produits explosifs (moulin à poudre) appelée moulin du Poudrier, puis usine de préparation de produit minéral (moulin à kaolin), puis minoterie, puis centrale hydroélectrique, puis filature, actuellement maison et salle de spectacle
IA87000266

Moulin à farine Pabot, puis laminoir appelé moulin de la Monnaie, puis forge anglaise Parant, puis minoterie, puis usine de porcelaine et usine de préparation de produit minéral (moulin à kaolin) Parant, puis blanchisserie industrielle et mégisserie, actuellement magasin de commerce, établissement de danse et maison
IA87000283

Moulin à farine dit moulin de l'Auzette, puis usine de préparation de produit minéral (moulin à kaolin) Nénert Latrille et Ruaud, puis Tauty, puis usine de traitement du poil animal Boyer et Tharaud, puis Beaulieu, actuellement établissement médical et immeuble à logements
IA87000306

Moulin à farine dit Moulin de la Garde, puis usine de préparation de produit minéral (moulin à kaolin) Alluaud, puis société des Kaolins et Pâtes Céramiques du Limousin, actuellement maison, immeubles de bureaux et à logements
IA87000330

Moulin à farine dit moulin du Gué, puis usine de préparation de produit minéral (moulin à kaolin) Blondeau, puis filature et tissage Duboucheron, puis conserverie, puis usine de contre-plaqué, puis usine de meubles, actuellement immeuble de bureaux et entrepôt commercial
IA87000331

Généralités

Moulin à farine dit moulin du Mas-Blanc, puis usine de préparation de produit minéral (moulin à kaolin), puis usine de préparation de produits textiles, actuellement usine d'articles en matière plastique et immeuble de bureaux
IA87000332

Moulin à farine dit moulin Blanc, puis usine à papier, puis usine de boyauderie Babolat frères et Maillot
IA87000333

Vinaigrerie Delouis
IA87000198

2 machines à transformer chimiquement : acétificateurs Acetator Frings
IM87001661

Machine à transformer chimiquement : acétificateur Acetator Frings
IM87001662

Usine textile Laplaud, actuellement usine de construction électrique Legrand
IA87000327

Blanchisserie industrielle Baron, puis Maine, puis Elis
IA87000282

Filature et tissage Veyrier du Muraud, puis Villoutreix Delage et Cie, puis usine de confection, actuellement cercle
IA87000308

Filature, tissage et usine de teinturerie Verdeil et Malland, puis usine de traitement du poil animal
Villemaud Morterol et Cie
IA87000289

Filature, tissage et usine de teinturerie Duboys, puis de la société des Draperies et Couvertures Militaires Administratives, puis Winandy et Cie, actuellement usine de porcelaine (atelier de décoration) Pierre Arquié
IA87000290

Généralités

Tissage Veyrier du Muraud, puis usine de chaussures H. Guéritaud, puis entrepôt commercial
IA87000273

Tissage appelé Manufacture Laforest
IA87000298

Tissage Touyeras, puis Amblard Ladurantie, puis usine de construction électrique Legrand et Cie
IA87000301

Tissage Marquet, puis blanchisserie industrielle, puis usine d'articles en caoutchouc des Etablissements P. Bachkine, actuellement magasin de commerce et entrepôt commercial
IA87000304

Tissage et filature Des Courrières, puis usine de construction mécanique Gazonnaud, actuellement usine de quincaillerie Ballesta
IA87000288

Usine de blanchiment Boudet frères, puis tannerie Rudeuil-Boyer, puis G. Beure d'Augères, actuellement atelier municipal
IA87000261

Usine de bonneterie G. Suidureau et Compagnie, actuellement immeuble de bureaux
IA87000254

Usine de bonneterie, actuellement immeuble de bureaux
IA87000313

Usine de bonneterie et de confection SOBOCO, actuellement école professionnelle
IA87000315

Usine de préparation de produits textiles Blanc Frères Legros et Cie, puis des Etablissements Pluviaud Laplaud et fils et usine de chaussures Chenaud et Cie, actuellement édifice sportif
IA87000295

Corroierie des Tanneries Limousines V. Mallebay et fils, actuellement immeuble à logements et entrepôt commercial
IA87000165

Généralités

Tannerie Pouret, puis usine de porcelaine (atelier de décoration) Dumas, actuellement garage de réparation automobile
IA87000246

Tannerie Joseph Mallebay et fils, puis Jules Pouillet et Compagnie, puis Société Anonyme des Tanneries du Puy-Imbert, puis tissage La Renaissance
IA87000262

Tannerie Patry, actuellement garage de réparation automobile
IA87000281

Tannerie et corroierie Pariset, actuellement maison et entrepôt commercial
IA87000284

Usine de maroquinerie Bernard, puis Etinger, actuellement maison
IA87000209

Usine de chaussures Magadoux et Demaison, puis usine liée au travail du bois (usine de formes de chaussures) appelée Manufacture de Formes du Centre puis L. Riffard et Cie, actuellement temple des Témoins de Jéhovah
IA87000161

Usine de chaussures Lenoir et Prat, actuellement magasin de commerce
IA87000180

Usine de chaussures Dourdet, puis Bouttier, puis Hétier frères, et usine de petit matériel électrique Efgé, puis usine de chaussures De La Chaise et Ribière, actuellement magasin de commerce Thebault et maison
IA87000182

Usine de chaussures Sauteraud et Menard, puis usine de petite métallurgie Dupuy
IA87000189

Machine à meuler : affûteuse
IM87001669

Usine de chaussures Bidaud, Boutet et Cie, actuellement église des Adventistes du Septième Jour
IA87000190

Usine de chaussures Pariset et Vacquand puis Dutour, puis usine de confection Breuil et Cie, actuellement magasin de commerce
IA87000195

Généralités

Usine de chaussures Breton et Chassein, puis usine de bonneterie L. Sage, actuellement vinaigrerie Delouis
IA87000199

Usine de chaussures Vergnenègre, puis Chabrier, puis usine de porcelaine (atelier de décoration) Chapus
Capet puis Bernardaud Desjardin
IA87000211

Usine de chaussures Chabrier, puis Vergnenègre, puis Sauzet, puis Cassier et Cie, actuellement immeuble à
logements
IA87000212

Usine de chaussures Gautereau et Antignac, puis Dublanchet, puis Menard et Sauteraud
IA87000214

Usine de chaussures Chaminaud, actuellement bureaux
IA87000221

Usine de chaussures Gillet et Compagnie, puis de la société Les Chaussures du Centre, puis imprimerie
Gravures et Papiers Malinvaud et Compagnie
IA87000228

Usines de chaussures Beaulieu et Lalet, puis usine de confection de la Société Coopérative Limoges
Confection, actuellement immeuble à logements
IA87000232

Usine de chaussures Gaston Monteux et Compagnie, puis édifice militaire, actuellement immeuble de
bureaux de l'INSEE
IA87000233

Usine de chaussures Lalet, actuellement magasin de commerce, logement et immeuble de bureaux
IA87000234

Usine de chaussures Gaston Monteux et Compagnie, actuellement édifice militaire
IA87000236

Usine de chaussures Heyraud, puis Lalet, actuellement immeuble à logements
IA87000238

Usine de chaussures A. Pailler et Compagnie, puis SLIMEX, actuellement magasin de commerce
IA87000239

Usine de chaussures Gandy, puis imprimerie chromolithographique
Beyrand, actuellement immeuble de bureaux
IA87000242

Généralités

Usine de chaussures Vacquand, puis Majour, puis Sauteraud, actuellement restaurant d'entreprise et entrepôt commercial
IA87000247

Usine de chaussures Pineau et Pauzet, actuellement édifice sportif
IA87000248

Usine de chaussures Blanchard et Compagnie, puis Weston, actuellement immeuble de bureaux et à logements
IA87000251

Usine de chaussures Hayon, puis imprimerie Les Presses Rapides
IA87000252

Usine de chaussures Faure, actuellement chapelle Notre-Dame des Coutures et édifice sportif
IA87000258

Usine de chaussures E. et A. Guyonnaud, puis D. Bescheron, actuellement siège syndical
IA87000270

Usine de chaussures Pérout Malinvaud, puis Ribière et Delaume, puis chocolaterie Maupetit, puis usine de chaussures Ribière, puis Schneider, puis Laplagne, actuellement école professionnelle
IA87000271

Usine de chaussures Sylvestre Vincent, actuellement immeuble à logements
IA87000272

Usine de chaussures Fournier G. et Gendre, actuellement immeuble à logements
IA87000276

Usine de chaussures Clin et Russe, actuellement immeuble de bureaux
IA87000279

Usine de chaussures Bastin Lenoir, actuellement immeuble de bureaux
IA87000285

Usine de chaussures Garaud, actuellement gymnase
IA87000291

Usine de chaussures La Conciliation, puis imprimerie Bontemps, actuellement immeuble à logements
IA87000299

Usine de chaussures Gommès et Tallet, actuellement cercle
IA87000300

Généralités

Usine de chaussures Tallet, puis usine de chaussures et de maroquinerie C.E.F.A.C., actuellement usine de construction mécanique et de construction électrique
IA87000302

Usine de confection Veyrier Montagnères puis de la Manufacture Centrale de Chemises, actuellement édifice sportif
IA87000197

Usine de confection de corsets Clément, actuellement immeuble de bureaux et maison
IA87000280

Usine de confection Union Textile du Centre-Ouest, puis DISFRA
IA87000316

Usine de confection Compagnie Générale du Vêtement, puis France Confection et C 2000
IA87000321

Usine liée au travail du bois (usine de formes de chaussures) Brun et Buisson, actuellement immeuble à logements
IA87000170

Usine liée au travail du bois (usine de caisses et tonneaux d'emballage) Mapataud et Bellugeaud, puis distillerie et brasserie Narcisse Mapataud, puis imprimerie Rivet et Compagnie
IA87000216

Scierie et usine de meubles Laroudie et Rougerie Frères, puis de la Société Industrielle du Meuble en Bois Massif, puis entrepôt commercial Mondeux, puis usine de porcelaine Fontanille et Marraud, actuellement théâtre
IA87000256

Machine à convertir n°1 : four-cellule à dégourdi
IM87001708

Machine à convertir n°2 : four-cellule à email
IM87001709

Machine à convertir n°3 : four-cellule à email
IM87001710

Machine à convertir n°4 : four-cellule à décors
IM87001711

Machine à modeler : tour
IM87001712

Généralités

Usine de menuiserie, puis usine de porcelaine (atelier de décoration) Robert Haviland et C. Parlon,
actuellement établissement de danse Studio Evidanse
IA87000160

Usine de meubles Faure, puis usine de porcelaine (atelier de décoration) des Etablissements Marques
IA87000167

Usine de meubles Méraud fils et Rougerie
IA87000292

Usine de papeterie (usine de reliure) des Etablissements Paul Mellotée, actuellement lycée Turgot
IA87000275

Usine d'emballage et conditionnement des Cartonages Leveuf, actuellement usine de matériel
d'équipement industriel
IA87000179

Imprimerie chromolithographique des Editions Céramique Marquet
IA87000171

Imprimerie Le Journal Paroissial
IA87000183

Imprimerie chromolithographique de la Société de Décalcomanies Industrielles, puis usine de confection
Magaline, actuellement magasin de commerce
IA87000194

Imprimerie Ducourtieux et Gout, puis usine de chaussures Delotte Trarieux et Cie, puis usine de
maroquinerie Delotte Lateur et Grenat, puis usine de chaussures Léon Balage et Lasfargeas, actuellement
galerie d'Art "Espace Cédanne"
IA87000278

Imprimerie Charles Lavauzelle, puis tannerie Mallebay, puis magasin de commerce Hachette, puis cinéma
Le Colisée
IA87000297

Généralités

Imprimerie chromolithographique de la Société de Décalcomanies Industrielles
IA87000323

Magasin de commerce Combe et fils, puis usine de chaussures Bertholat
IA87000235

Ecole de la Société Anonyme d'Enseignement Libre de Limoges, puis usine de chaussures Péricaud Lionet
et Cie, actuellement école professionnelle de kinésithérapie
IA87000287

Abattoir municipal, actuellement entrepôt commercial
IA87000311

Atelier de maître-verrier L'Atelier du Vitrail
IA87000317