

Département : 87

IA87000330

Aire d'étude : Limoges

Lieu-dit : Moulin de la Garde

Adresse : C.D. 11

Dénomination : **moulin à farine ; usine de préparation de produit minéral**

Précision : **moulin à kaolin**

Destinations successives et actuelles : **maison ; immeuble de bureaux ; immeuble à logements**

Appellation et titre : **moulin à farine dit Moulin de la Garde ; puis usine de préparation de produit minéral (moulin à kaolin) Alluaud, puis société des Kaolins et Pâtes Céramiques du Limousin**

Canton : Limoges-Condât

Coordonnées : Lambert2 0515460 ; 2090970

Cadastre : 2002 HW 119, 120, 45, 50, 51, 52, 53, 54

propriété privée

Éléments remarquables : atelier de fabrication ; bâtiment d'eau ; pièce de séchage

Etat de conservation : établissement industriel désaffecté ; restauré

Dossier de patrimoine industriel (enquête partielle, commune de Limoges) établi en 2003 par Pillet Frédéric (c) Inventaire général, 2003 ; (c) Ville de Limoges, 2003

HISTORIQUE

Datation : 2e quart 19e siècle ; 2e moitié 19e siècle ; 1er quart 20e siècle, 1837 ; 1854 ; 1875, daté par source.

COMMENTAIRE HISTORIQUE: François Alluaud, exploitant les carrières de kaolin de Marcognac (87) depuis 1786, acquiert en juillet 1788 le moulin de la Garde, moulin à farine attesté dans la seconde moitié du 18e siècle. Il le transforme en moulin à kaolin. Le kaolin et la pâte à porcelaine sont alors vendus aux manufactures de porcelaine du département, de Paris, etc, et fournissent, à partir de 1797, la propre usine de François Alluaud. En 1837 le moulin est reconstruit, puis agrandi en 1854 et 1875 (ateliers de fabrication, pièces de séchage, etc). Il est exploité par la famille Alluaud jusqu'en 1872, date à laquelle Eugène Vandermarcq, arrière-petit-fils de François Alluaud, prend pour associé Jean Nadaud pour diriger l'affaire,

sous la raison sociale Jean Nadaud et Cie. En 1900 Jean Nadaud se porte acquéreur du moulin de la Garde. En 1909, le fils d'Eugène Vandermarcq, Pierre, rachète l'entreprise qu'il exploite sous la raison sociale "Kaolins et Pâtes Céramiques du Limousin". De nouvelles extensions sont réalisées à la veille de la Première Guerre mondiale. L'entreprise, qui possède alors plusieurs autres moulins en Haute-Vienne et dans le Cher, ferme l'usine de la Garde en 1975, car jugée trop vétuste. Actuellement, les bâtiments du moulin, en cours de transformation, abritent des habitations, des bureaux, un atelier d'émailleur, un ancien garage automobile...

Le moulin de la Garde est équipé de 4 paires de meules animées par une roue à aubes en 1793 puis de 16 paires de meules et 12 pilons en 1808, 32 paires de meules en 1837, 41 paires de meules et 4 presses en 1870, 57 paires de meules et 4 presses en 1885, 49 paires de meules et 9 broyeurs à galets en 1935 et 1950. Le moulin à kaolin emploie une dizaine d'ouvriers en 1808, 18 en 1841, 28 en 1852 et 24 salariés en 1965.

DESCRIPTION

SITUATION : en écart, sur Vienne (la)

SOURCE D'ENERGIE : énergie hydraulique ; produite sur place

COMPOSITION D'ENSEMBLE

Parties constituantes : atelier de fabrication ; bâtiment d'eau ; transformateur ; logement ; pièce de séchage

MATERIAUX

Gros œuvre : pierre ; moellon ; enduit ; bois ; pan de bois ; brique ; essentage de planches

Couverture : tuile mécanique ; tuile creuse ; ardoise

STRUCTURE

Vaisseaux et étages : étage de soubassement ; 2 étages carrés ; étage de comble

COUVERTURE : toit à longs pans ; croupe

COMMENTAIRE DESCRIPTIF: Les bâtiments d'eau et ateliers de fabrication proprement dite sont au nombre de trois : d'une part, un bâtiment à un étage carré et un étage de comble, en moellon de pierre pour la partie basse et probablement à pan de bois pour la partie haute, couvert d'un large toit à longs pans en tuile creuse ; d'autre part deux bâtiments accolés, placés perpendiculairement au bâtiment précédent. En moellon de pierre, à appareillage polygonal en façade est, ils se composent d'un étage de soubassement et d'un rez-de-chaussée, accessible de plain-pied depuis le chemin départemental par les pignons sud, percés de deux grandes ouvertures. Ils sont couverts de toits à longs pans en ardoise, débordant au-dessus des pignons sud et formant ainsi deux auvents. Deux anciens séchoirs à kaolin implantés perpendiculairement et parallèlement au chemin départemental ont un étage de soubassement, un rez-de-chaussée surmonté d'un étage carré. Les deux premiers niveaux sont en moellon de pierre, le troisième est à pan de bois et essentage formé d'abat-vent. Un troisième séchoir est implanté en bordure de rivière. Construit en brique et moellon de pierre enduits au rez-de-chaussée, il est doté d'un étage carré et partiellement d'un second, à pan de bois et abat-vent. Tous ces séchoirs sont couverts de toits à longs pans en tuile mécanique ou ardoise. Des ateliers annexes, construits au début du 20^e siècle, sont implantés dans la cour d'entrée. Ils ont un étage carré, et sont construits en brique silico-calcaire. Dans la cour intérieure de l'usine, formée par les bâtiments d'eau et les séchoirs, se dresse un transformateur en brique enduite de plan carré. Au sud-ouest de l'usine est implanté un logement, à un étage carré sur rez-de-chaussée, en moellon de pierre enduit (et briques pour les encadrements de baie), couvert d'un toit à longs pans à croupes en tuile mécanique.

Moulin à farine appelé Moulin de la Garde, puis usine de préparation de produit minéral (moulin à kaolin) Alluand, puis Société des Kaolins et Pâtes Céramiques du Limousin, actuellement maison, immeubles de bureaux et à logements

DOCUMENTATION

Archives Communales de Limoges

- Série F II – Documents divers – 1790-1873 :

- 10 Nivôse an XI / 30 décembre 1793 – Rapport fait par les citoyens Chabrol notable, Cormeau et Nacquand com[?] nommés par la municipalité pour faire la visite des moulins de tout espèce.

- Série 1 G 61 : Matrices des contributions personnelles mobilière et des patentes.

Années 1836-38, 1885, 1895, 1925, 1935, 1950, 1965.

- Séries 1 G 58 & 59 : Matrices cadastrales de Limoges.

1^{ère} série (1812/1828-1882) – 2^{ème} division – Folios 5, 72.

2^e série (1882-1914) – 2^{ème} division – Case 1239.

3^e série (après 1914) – Sud – Cases 817, 816.

- Annuaire et almanachs du département de la Haute-Vienne des années 1819-1969.

Archives Départementales de la Haute-Vienne

- 6 M 505-511 : Statistique industrielle de 1844 - fiches de renseignement par établissement.

- 9 M 2 : Rapports généraux et enquêtes diverses concernant les industries, état des industriels patentés (1806-1924)

* document manuscrit, non daté, présentant plusieurs établissements industriels du département – début XIXe siècle : Moulin de Mr Alluand Aîné pour la préparation des matières à porcelaine – n°6.

* Département de la Haute-Vienne - Arrondissement de Limoges - Tableau indicatif de la désignation et du classement des établissements industriels soumis au régime de la loi du 22 mars 1841.

Moulin à farine appelé Moulin de la Garde, puis usine de préparation de produit minéral (moulin à kaolin) Alluaud, puis Société des Kaolins et Pâtes Céramiques du Limousin, actuellement maison, immeubles de bureaux et à logements

Archives Départementales de la Haute-Vienne (suite)

- 9 M 29 : Etats, rapports, mémoires et renseignements divers (1808-1864).

* Exposition générale des produits de l'industrie – Département de la Haute-Vienne – Porcelaine [1819 ?].

- 9 M 29 : Etat indiquant la situation de l'industrie céramique à la date du 1er décembre 1873.

- 9 M 30 : Etat nominatif des fabricants de porcelaine de la ville de Limoges...à la date du 26 septembre 1873.

- 7 S 197 : Service hydraulique – Fonds des Ponts et Chaussées – Limoges : Vienne – Moulin de la Garde (1907).

- L 1199 à 1209 : Fonds de la manufacture de porcelaine Alluaud – 1791 / an X.

- L 1239 à 1248 : Fonds de la manufacture de porcelaine Alluaud – 1791 / an X.

- Z 1 à 4 : an IV (ou XIII) à 1822.

Bibliographie

ALBIS Jean D', ROMANET Céleste. **La porcelaine de Limoges**. Paris : éd. Sous le Vent, 1980. p. 31.

MESLIN-PERRIER, Chantal. SEGONDS-PERRIER, Marie. **Limoges, deux siècles de porcelaine**. Paris : Les Editions de l'Amateur - Réunion des Musées Nationaux, 2002. p.15.

TEXIER-OLIVIER, L. **Statistique générale de la France** - Département de la Haute-Vienne. Paris : Testu, 1808. p.

SZASZ, Marie Elisabeth. **De la main à la machine dans l'industrie porcelainière - Deux siècles d'évolution en Limousin**. Limoges : CEREMAT, 1988. p. 161-186.

Pour une bibliographie plus développée, voir le dossier IA87000220.

Moulin à farine appelé Moulin de la Garde, puis usine de préparation de produit minéral (moulin à kaolin) Alluaud, puis Société des Kaolins et Pâtes Céramiques du Limousin, actuellement maison, immeubles de bureaux et à logements

ANNEXES

- AD Haute-Vienne –9 M 29 : Etats, rapports, mémoires et renseignements divers (1808-1864).

* Exposition générale des produits de l'industrie – Département de la Haute-Vienne – Porcelaine [1819 ?]

"Le jury croit devoir faire ici mention des perfectionnements que M. Alluaud aîné a porté dans la construction des moulins où il fait broyer les pâtes et la couverte..."

Les perfectionnements dont l'expérience a déjà constaté les avantages et que le jury a été en même d'observer consistent dans une meilleure disposition des pièces de charpente qui maintenant ne laissent rien à désirer. Dans le remplacement du fuseau en bois par des fuseaux en fonte qui diminuent les frottements, dans une disposition particulière des armures des meules au moyen de la quille, les pailles de fer qui se détachent par le frottement du pivot de la barre de fer..."

Moulin à farine appelé Moulin de la Garde, puis usine de préparation de produit minéral (moulin à kaolin) Alluaud, puis Société des Kaolins et Pâtes Céramiques du Limousin, actuellement maison, immeubles de bureaux et à logements

TABLE DES ILLUSTRATIONS

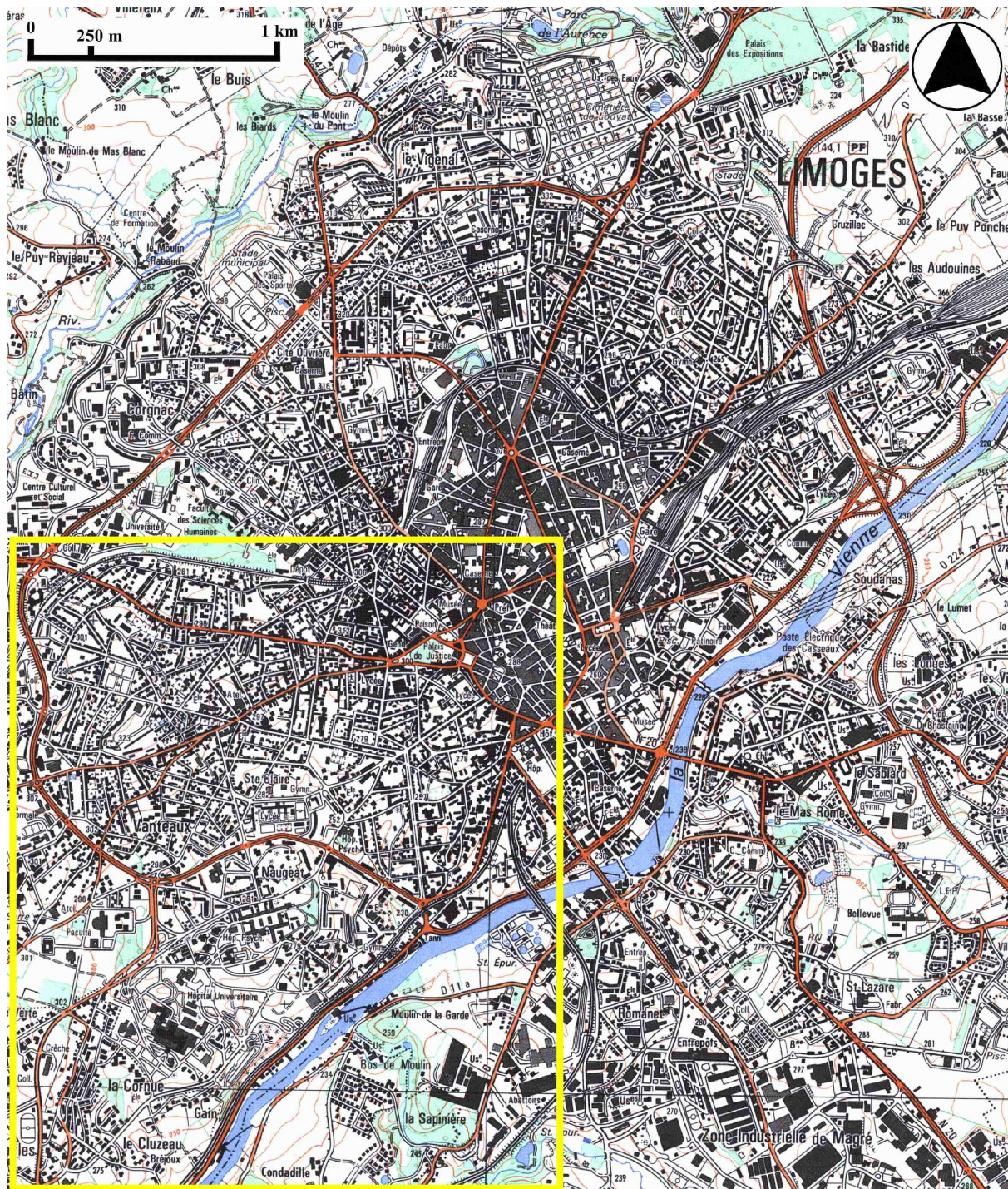
Des.1	Plan de localisation : faubourg Sud-Ouest de Limoges. Carte topographique, 2001, 1 : 25 000°, IGN, Scan 25®, F051-058.	
Des.2	Plan de localisation : site de l'usine. Carte topographique, 2001, 1 : 12 500°, IGN, Scan 25®, F051-058.	
Des.3	Plan masse. D'après le plan cadastral, 2002, section HW, 1 : 1000 , Origine cadastre © Droits de l'Etat réservés.	
Doc.1	Plan cadastral du Moulin de la Garde (parcelles 22 à 25) en 1812 extrait de la "Section G dite de Romanet - 1ère subdivision". Plan, encre, lavis, 1 : 2500, 1812. AC Limoges : 1 G 58 & 59.	03871745NUCA
Doc.2	"Moulin de la Garde et Bois des Pins en 1845 - J. Tarrade". Porcelaine peinte, plaque, 1845. Coll. patriculière.	81870831V
Doc.3	Photographie du Moulin de la Garde au début du 20 ^e siècle : « Le moulin de la Garde et Montage des Pins en bord de Vienne ». Carte postale, noir et blanc, 14 x 9 cm, Ed. de l'Hirondelle, s.d.. AD Haute-Vienne : 2 Fi 85/100.	03871746NUCA
Fig.1	Le site du moulin de la Garde vu du Nord-Est, depuis la rive droite.	03871747NUCA
Fig.2	Le site du moulin de la Garde vu du Nord-Est, depuis la rive droite : d'anciens ateliers surmontés de séchoirs.	03871748NUCA
Fig.3	Le site du moulin de la Garde vu du Nord-Est, depuis la rive droite : un ancien atelier surmonté d'un séchoir.	03871749NUCA
Fig.4	Le site du moulin de la Garde vu du Nord-Ouest : un ancien atelier surmonté d'un séchoir.	03871750NUCA
Fig.5	Le site du moulin de la Garde vu du Nord-Ouest : un ancien atelier surmonté d'un séchoir, détail.	03871751NUCA
Fig.6	Vue générale du moulin de la Garde depuis l'Ouest (rive droite).	03871752NUCA
Fig.7	Vue générale du moulin de la Garde depuis le Sud-Ouest (rive droite).	03871753NUCA

Moulin à farine appelé Moulin de la Garde, puis usine de préparation de produit minéral (moulin à kaolin) Alluaud, puis Société des Kaolins et Pâtes Céramiques du Limousin, actuellement maison, immeubles de bureaux et à logements

Fig.8	Un logement et d'anciens ateliers en bordure du CD 11.	03871754NUCA
Fig.9	Un ancien atelier en bordure du CD 11 : détail d'une transporteur à bande.	03871755NUCA
Fig.10	Un ancien ateliers et séchoirs en bordure du CD 11.	03871756NUCA
Fig.11	Un ancien ateliers et séchoirs en bordure du CD 11.	03871757NUCA
Fig.12	Portail d'entrée du moulin de la Garde, au Nord-est du site.	03871758NUCA
Fig.13	La cour du moulin de la Garde (photographie prise du Nord-Est).	03871759NUCA
Fig.14	La cour du moulin de la Garde (photographie prise du Nord-Est).	03871760NUCA
Fig.15	Vue des ateliers et séchoirs depuis la cour intérieure du moulin.	03871761NUCA
Fig.16	Le transformateur électrique, dans la cour intérieure.	03871762NUCA
Fig.17	Atelier et séchoir vu depuis la cour intérieure.	03871763NUCA
Fig.18	Ateliers et bâtiments d'eau (derrière le portail) vus depuis la cour intérieure.	03871764NUCA
Fig.19	Mécanisme des vannes subsistant.	03871765NUCA

Moulin à farine appelé Moulin de la Garde, puis usine de préparation de produit minéral (moulin à kaolin) Alluaud, puis Société des Kaolins et Pâtes Céramiques du Limousin, actuellement maison, immeubles de bureaux et à logements

Des.1 Plan de localisation : faubourg Sud-Ouest de Limoges.
Carte topographique, 2001, 1 : 25 000°, IGN, Scan 25©, F051-058.



Moulin à farine appelé Moulin de la Garde, puis usine de préparation de produit minéral (moulin à kaolin) Alluaud, puis Société des Kaolins et Pâtes Céramiques du Limousin, actuellement maison, immeubles de bureaux et à logements

Des.2 Plan de localisation : site de l'usine.

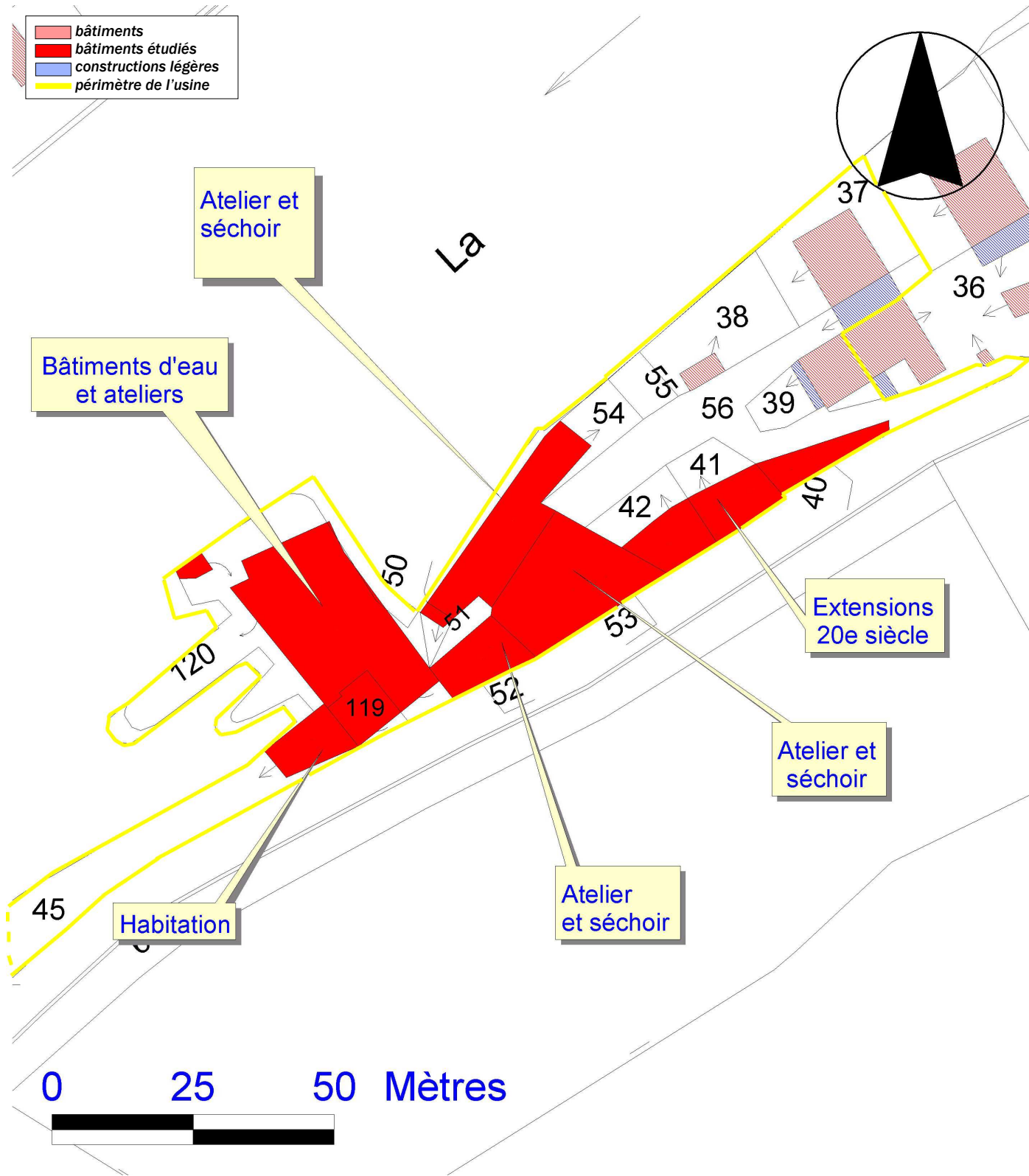
Carte topographique, 2001, 1 : 12 500°, IGN, Scan 25@, F051-058.



Moulin à farine appelé Moulin de la Garde, puis usine de préparation de produit minéral (moulin à kaolin) Alluaud, puis Société des Kaolins et Pâtes Céramiques du Limousin, actuellement maison, immeubles de bureaux et à logements

Des.3 Plan masse.

D'après le plan cadastral, 2002, section HW, 1 : 1000 , Origine cadastre © Droits de l'Etat réservés.



Moulin à farine appelé Moulin de la Garde, puis usine de préparation de produit minéral (moulin à kaolin) Alluaud, puis Société des Kaolins et Pâtes Céramiques du Limousin, actuellement maison, immeubles de bureaux et à logements

Doc.1 Plan cadastral du Moulin de la Garde (parcelles 22 à 25) en 1812 extrait de la "Section G dite de Romanet - 1ère subdivision".
Plan, encre, lavis, 1 : 2500, 1812.
AC Limoges : 1 G 58 & 59.

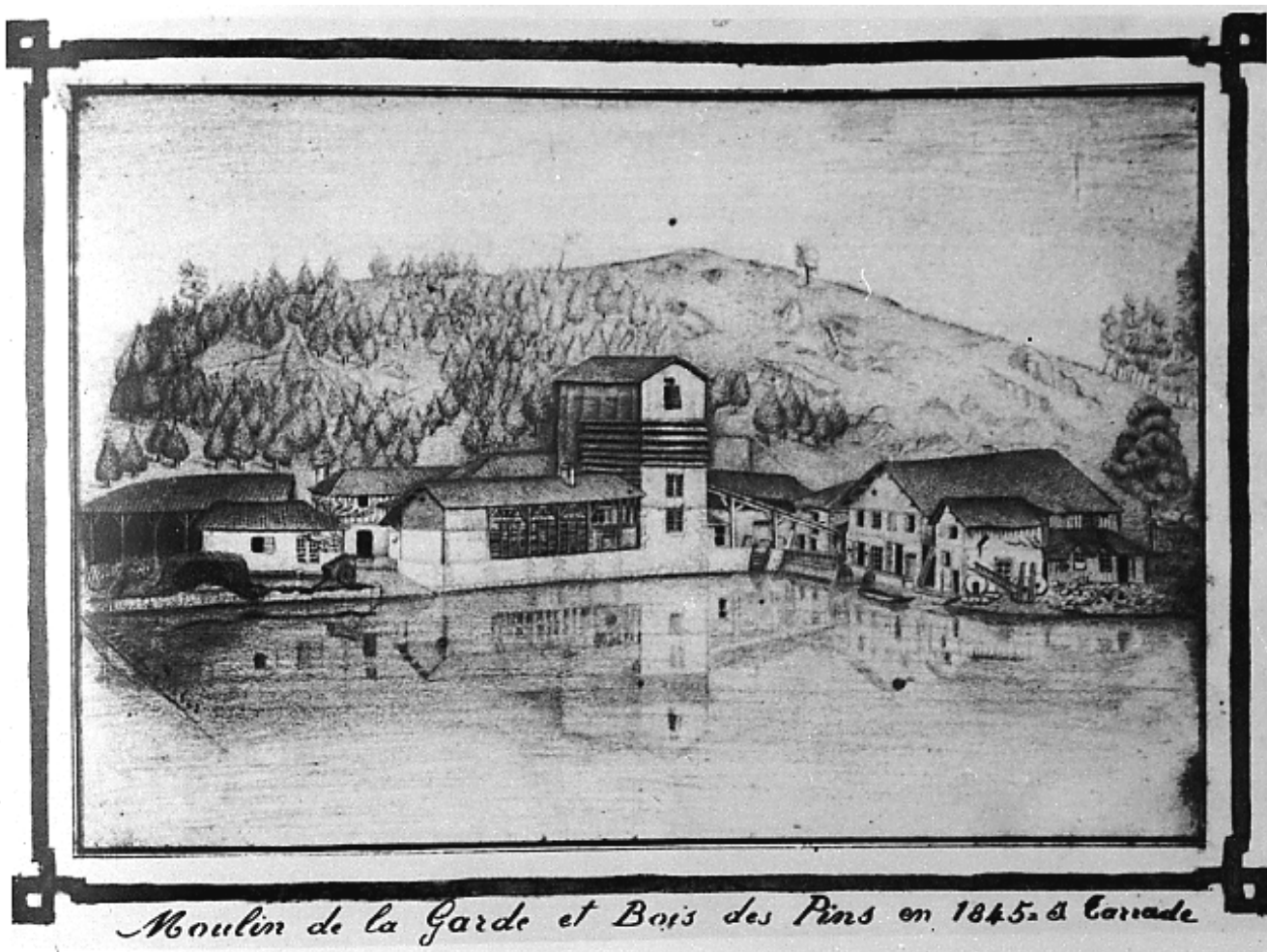
03871745NUCA
Repro. Inv. F. Pillet



Moulin à farine appelé Moulin de la Garde, puis usine de préparation de produit minéral (moulin à kaolin) Alluaud, puis Société des Kaolins et Pâtes Céramiques du Limousin, actuellement maison, immeubles de bureaux et à logements

Doc.2 "Moulin de la Garde et Bois des Pins en 1845 - J. Tarrade".
Porcelaine peinte, plaque, 1845.
Coll. particulière.

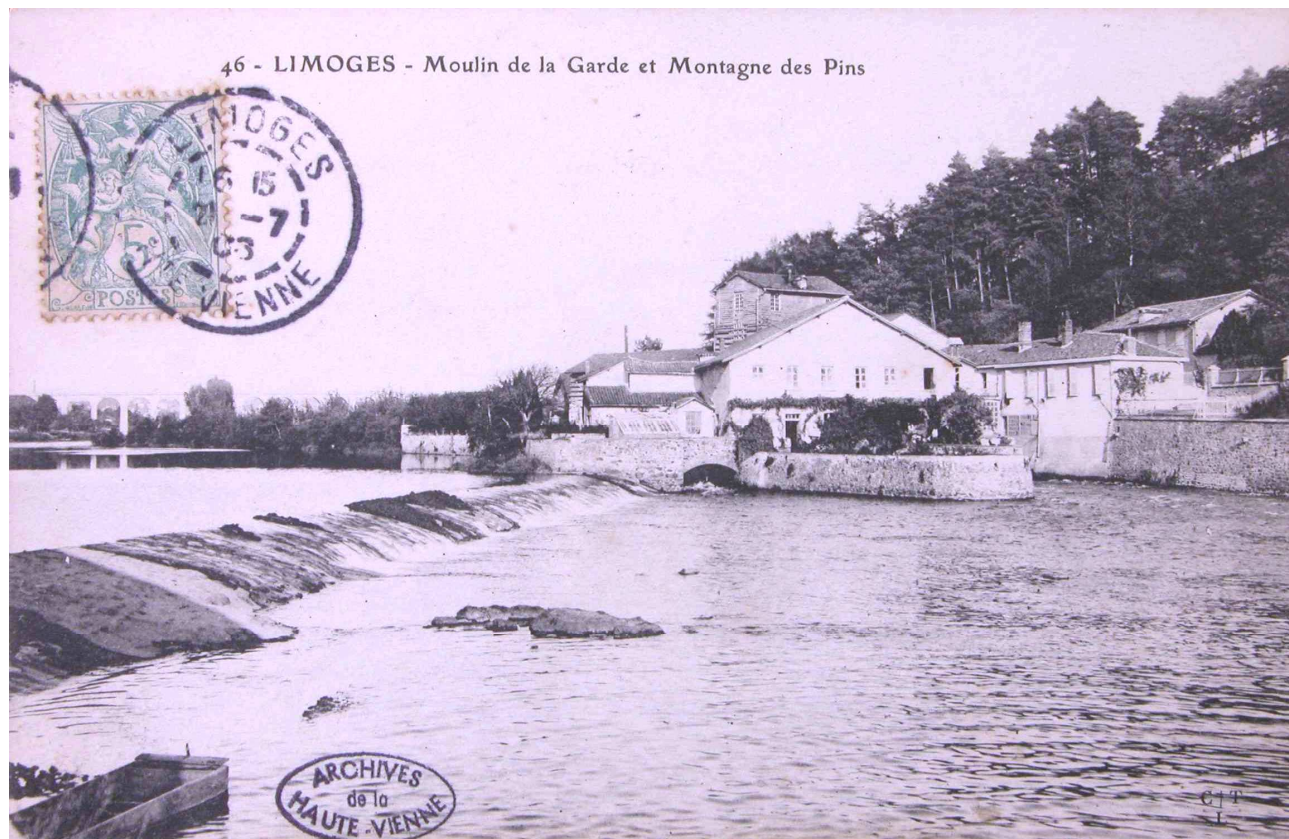
81870831V
Repro. Inv. C.
Thibaudin



Moulin à farine appelé Moulin de la Garde, puis usine de préparation de produit minéral (moulin à kaolin) Alluau, puis Société des Kaolins et Pâtes Céramiques du Limousin, actuellement maison, immeubles de bureaux et à logements

Doc.3 Photographie du Moulin de la Garde au début du 20^e siècle : « Le moulin de la Garde et Montage des Pins en bord de Vienne ».
Carte postale, noir et blanc, 14 x 9 cm, Ed. de l'Hirondelle, s.d..
AD Haute-Vienne : 2 Fi 85/100.

03871746NUCA
Repro. Inv. F. Pillet



Moulin à farine appelé Moulin de la Garde, puis usine de préparation de produit minéral (moulin à kaolin) Alluaud, puis Société des Kaolins et Pâtes Céramiques du Limousin, actuellement maison, immeubles de bureaux et à logements

Fig.1 Le site du moulin de la Garde vu du Nord-Est, depuis la rive droite.

03871747NUCA
Phot. Inv. F. Pillet



Moulin à farine appelé Moulin de la Garde, puis usine de préparation de produit minéral (moulin à kaolin) Alluaud, puis Société des Kaolins et Pâtes Céramiques du Limousin, actuellement maison, immeubles de bureaux et à logements

Fig.2 Le site du moulin de la Garde vu du Nord-Est, depuis la rive droite :
d'anciens ateliers surmontés de séchoirs.

03871748NUCA
Phot. Inv. F. Pillet



Moulin à farine appelé Moulin de la Garde, puis usine de préparation de produit minéral (moulin à kaolin) Alluaud, puis Société des Kaolins et Pâtes Céramiques du Limousin, actuellement maison, immeubles de bureaux et à logements

Fig.3 Le site du moulin de la Garde vu du Nord-Est, depuis la rive droite : un ancien atelier surmonté d'un séchoir.

03871749NUCA
Phot. Inv. F. Pillet



Moulin à farine appelé Moulin de la Garde, puis usine de préparation de produit minéral (moulin à kaolin) Alluaud, puis Société des Kaolins et Pâtes Céramiques du Limousin, actuellement maison, immeubles de bureaux et à logements

Fig.4 Le site du moulin de la Garde vu du Nord-Ouest : un ancien atelier surmonté d'un séchoir.

03871750NUCA
Phot. Inv. F. Pillet



Moulin à farine appelé Moulin de la Garde, puis usine de préparation de produit minéral (moulin à kaolin) Alluaud, puis Société des Kaolins et Pâtes Céramiques du Limousin, actuellement maison, immeubles de bureaux et à logements

Fig.5 Le site du moulin de la Garde vu du Nord-Ouest : un ancien atelier surmonté d'un séchoir, détail.

03871751NUCA
Phot. Inv. F. Pillet



Moulin à farine appelé Moulin de la Garde, puis usine de préparation de produit minéral (moulin à kaolin) Alluaud, puis Société des Kaolins et Pâtes Céramiques du Limousin, actuellement maison, immeubles de bureaux et à logements

Fig.6 Vue générale du moulin de la Garde depuis l'Ouest (rive droite).

03871752NUCA
Phot. Inv. F. Pillet



Moulin à farine appelé Moulin de la Garde, puis usine de préparation de produit minéral (moulin à kaolin) Alluaud, puis Société des Kaolins et Pâtes Céramiques du Limousin, actuellement maison, immeubles de bureaux et à logements

Fig.7 Vue générale du moulin de la Garde depuis le Sud-Ouest (rive droite).

03871753NUCA
Phot. Inv. F. Pillet



Moulin à farine appelé Moulin de la Garde, puis usine de préparation de produit minéral (moulin à kaolin) Alluaud, puis Société des Kaolins et Pâtes Céramiques du Limousin, actuellement maison, immeubles de bureaux et à logements

Fig.8 Un logement et d'anciens ateliers en bordure du CD 11.

03871754NUCA
Phot. Inv. F. Pillet



Moulin à farine appelé Moulin de la Garde, puis usine de préparation de produit minéral (moulin à kaolin) Alluaud, puis Société des Kaolins et Pâtes Céramiques du Limousin, actuellement maison, immeubles de bureaux et à logements

Fig.9 Un ancien atelier en bordure du CD 11 : détail d'une transporteur à bande.

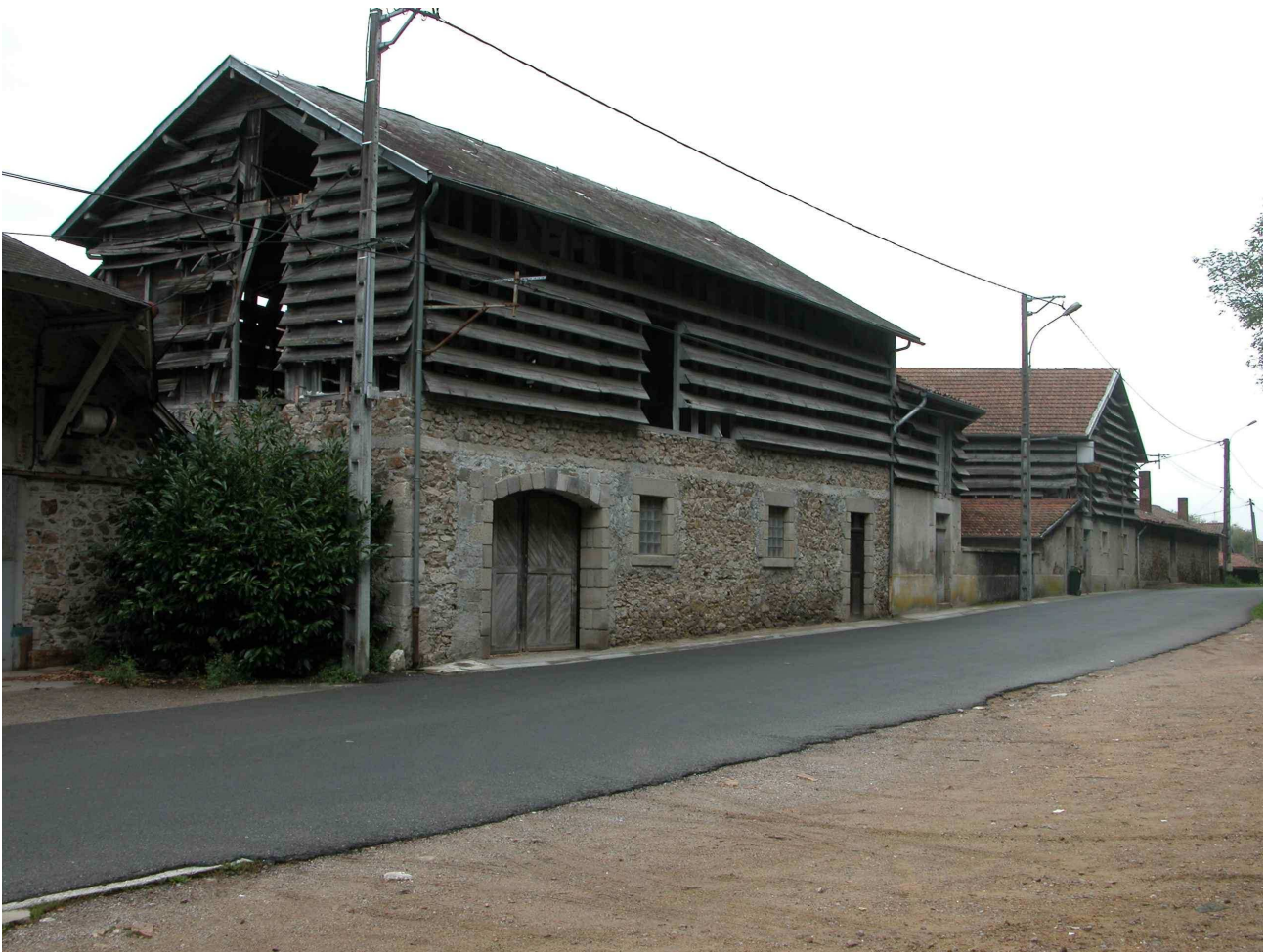
03871755NUCA
Phot. Inv. F. Pillet



Moulin à farine appelé Moulin de la Garde, puis usine de préparation de produit minéral (moulin à kaolin) Alluaud, puis Société des Kaolins et Pâtes Céramiques du Limousin, actuellement maison, immeubles de bureaux et à logements

Fig.10 Un ancien ateliers et séchoirs en bordure du CD 11.

03871756NUCA
Phot. Inv. F. Pillet



Moulin à farine appelé Moulin de la Garde, puis usine de préparation de produit minéral (moulin à kaolin) Alluaud, puis Société des Kaolins et Pâtes Céramiques du Limousin, actuellement maison, immeubles de bureaux et à logements

Fig.11 Un ancien ateliers et séchoirs en bordure du CD 11.

03871757NUCA
Phot. Inv. F. Pillet



Moulin à farine appelé Moulin de la Garde, puis usine de préparation de produit minéral (moulin à kaolin) Alluaud, puis Société des Kaolins et Pâtes Céramiques du Limousin, actuellement maison, immeubles de bureaux et à logements

Fig.12 Portail d'entrée du moulin de la Garde, au Nord-est du site.

03871758NUCA
Phot. Inv. F. Pillet



Moulin à farine appelé Moulin de la Garde, puis usine de préparation de produit minéral (moulin à kaolin) Alluaud, puis Société des Kaolins et Pâtes Céramiques du Limousin, actuellement maison, immeubles de bureaux et à logements

Fig.13 La cour du moulin de la Garde (photographie prise du Nord-Est).

03871759NUCA
Phot. Inv. F. Pillet



Moulin à farine appelé Moulin de la Garde, puis usine de préparation de produit minéral (moulin à kaolin) Alluaud, puis Société des Kaolins et Pâtes Céramiques du Limousin, actuellement maison, immeubles de bureaux et à logements

Fig.14 La cour du moulin de la Garde (photographie prise du Nord-Est).

03871760NUCA
Phot. Inv. F. Pillet



Moulin à farine appelé Moulin de la Garde, puis usine de préparation de produit minéral (moulin à kaolin) Alluaud, puis Société des Kaolins et Pâtes Céramiques du Limousin, actuellement maison, immeubles de bureaux et à logements

Fig.15 Vue des ateliers et séchoirs depuis la cour intérieure du moulin.

03871761NUCA
Phot. Inv. F. Pillet



Moulin à farine appelé Moulin de la Garde, puis usine de préparation de produit minéral (moulin à kaolin) Alluaud, puis Société des Kaolins et Pâtes Céramiques du Limousin, actuellement maison, immeubles de bureaux et à logements

Fig.16 Le transformateur électrique, dans la cour intérieure.

03871762NUCA
Phot. Inv. F. Pillet



Moulin à farine appelé Moulin de la Garde, puis usine de préparation de produit minéral (moulin à kaolin) Alluand, puis Société des Kaolins et Pâtes Céramiques du Limousin, actuellement maison, immeubles de bureaux et à logements

Fig.17 Atelier et séchoir vu depuis la cour intérieure.

03871763NUCA
Phot. Inv. F. Pillet



Moulin à farine appelé Moulin de la Garde, puis usine de préparation de produit minéral (moulin à kaolin) Alluaud, puis Société des Kaolins et Pâtes Céramiques du Limousin, actuellement maison, immeubles de bureaux et à logements

Fig.18 Ateliers et bâtiments d'eau (derrière le portail) vus depuis la cour intérieure.

03871764NUCA
Phot. Inv. F. Pillet



Moulin à farine appelé Moulin de la Garde, puis usine de préparation de produit minéral (moulin à kaolin) Alluaud, puis Société des Kaolins et Pâtes Céramiques du Limousin, actuellement maison, immeubles de bureaux et à logements

Fig.19 Mécanisme des vannes subsistant.

03871765NUCA
Phot. Inv. F. Pillet

