

Département : 87

IA87000304

Aire d'étude : Limoges

Adresse : Maréchal-De-Lattre-de-Tassigny (avenue) 9,
11

Dénomination : **tissage ; blanchisserie industrielle ; usine d'articles en caoutchouc**

Destinations : **magasin de commerce et entrepôt commercial**
successives et
actuelles

Appellation et : **tissage Marquet ; puis usine d'articles en caoutchouc des**
titre **Etablissements P. Bachkine**

Canton : Limoges-Cité

Coordonnées : Lambert2 0517230 ; 2092290

Cadastre : 2002 EP 156

propriété privée

Etat de conservation : établissement industriel désaffecté ; restauré

Dossier de patrimoine industriel (enquête partielle, commune de Limoges) établi en 2003 par Pillet Frédéric (c) Inventaire général, 2003 ; (c) Ville de Limoges, 2003

HISTORIQUE

Datation : 3e quart 19e siècle, 1860, daté par source.

COMMENTAIRE HISTORIQUE: En 1860, sur ce site initialement occupé par une scierie mécanique depuis 1854 et détruite quelques années plus tard, Jean-Baptiste Edouard Marquet fait construire un tissage pour la fabrication de flanelle. Il l'exploite en association avec un autre industriel de la flanelle de Limoges, M. Delage, puis seul du début des années 1870 à 1901. Les bâtiments sont agrandis à la fin des années 1870. Ils sont acquis vers 1903 par Antoine Peynet qui y implante une blanchisserie industrielle, ("La Teinturerie Parisienne"), en activité jusqu'au début des années 1930. Une entreprise de transport et de commerce de bois, de charbon et de matériaux de construction, Dubois et Redondin, occupe peut-être aussi ce site durant l'entre-deux-guerres. De 1961 jusqu'à leur départ dans la zone industrielle de Magré en 1970, les Etablissements P. Bachkine, basés à Ecoen (95) et spécialisés dans la fabrication de timbres et cachets gravés en caoutchouc, reprennent les locaux de l'ancien tissage. Ces derniers sont occupés depuis 1978 par les entrepôts commerciaux et le magasin de peinture de l'entreprise Dancer.

Le tissage est doté de 16 métiers en 1869. En 1885, pour le tissage de la laine, les ateliers sont équipés de 29 métiers mécaniques, 10 métiers "à bras", une machine à fouler. Entre 1882 et 1888, le nombre de métiers

mécaniques varie de 29 à 25. L'usine est alors dotée d'une machine à vapeur de 8 ch. Le nombre de métiers est réduit à 22 en 1895.

Le tissage emploie 16 ouvriers dont 12 femmes en 1869, de 40 à 29 ouvriers (35 à 25 femmes) entre 1882 et 1888. Les Ets Bachkine emploie 37 salariés en 1965.

DESCRIPTION

SITUATION : en ville

SOURCE D'ENERGIE : énergie thermique ; produite sur place

COMPOSITION D'ENSEMBLE

Parti de plan d'ensemble : plan régulier

Parties constituantes : atelier de fabrication ; entrepôt industriel ; bureau

MATERIAUX

Gros œuvre : pierre ; moellon

Couverture : tuile mécanique ; tôle ondulée

STRUCTURE

Parti de Plan : plan régulier

Vaisseaux et étages : sous-sol ; 2 étages carrés

ELEVATION : élévation ordonnancée

COUVERTURE : toit à longs pans ; appentis

COMMENTAIRE DESCRIPTIF: Les ateliers, à élévation ordonnancée, sont composés d'un corps central, de deux ailes, et de deux pavillons latéraux. Ils sont en moellon de pierre enduit, et sont constitués d'un sous-sol, d'un rez-de-chaussée et de deux étages carrés. Le corps central et les pavillons latéraux, en légère saillie, ont une seule travée en façade, deux en façade latérale pour les pavillons. Les deux ailes ont 5 travées chacune. Les baies sont couvertes d'arcs en plein cintre, à l'exception de toutes les baies du second étage carré (sauf celles du pavillon en alignement sur l'avenue) et de 4 des 5 baies du 1er étage de l'aile nord. Ces dernières, rectangulaires, séparées par de fins piédroits, résultent d'une modification non datée des baies existantes probablement pour un gain de luminosité. Les ateliers sont couverts de toits à longs pans en tuile mécanique : les faîtages des pavillons et du corps central sont orientés est-ouest, ceux des ailes leurs sont perpendiculaires. En fond de parcelle est implanté un petit bâtiment en rez-de-chaussée, probablement à usage d'entrepôt, construit en maçonnerie enduite et couvert d'un toit à longs pans. D'autres petits hangars, couverts en appentis en tôles ondulées, sont venus se greffer aux bâtiments existants.

Tissage Marquet, puis blanchisserie industrielle, puis usine d'articles de caoutchouc des Etablissements P. Bachkine, actuellement magasin de commerce et entrepôt commercial

DOCUMENTATION

Archives Communales de Limoges

- Séries 1 G 58 & 59 : Matrices cadastrales de Limoges.

1^{ère} série (1812/1828-1882) – 2^{ème} division – Folio 757.

2^e série (1882-1914) – 2^{ème} division – Cases 1430, 2777.

3^e série (après 1914) – Sud – Case 4598

- Annuaire et almanachs du département de la Haute-Vienne des années 1860-1969.

Archives Départementales de la Haute-Vienne

- 6 M 514 : Statistique sommaire des industries principales (1874-1887).

(Les données portent sur les années 1876-1888).

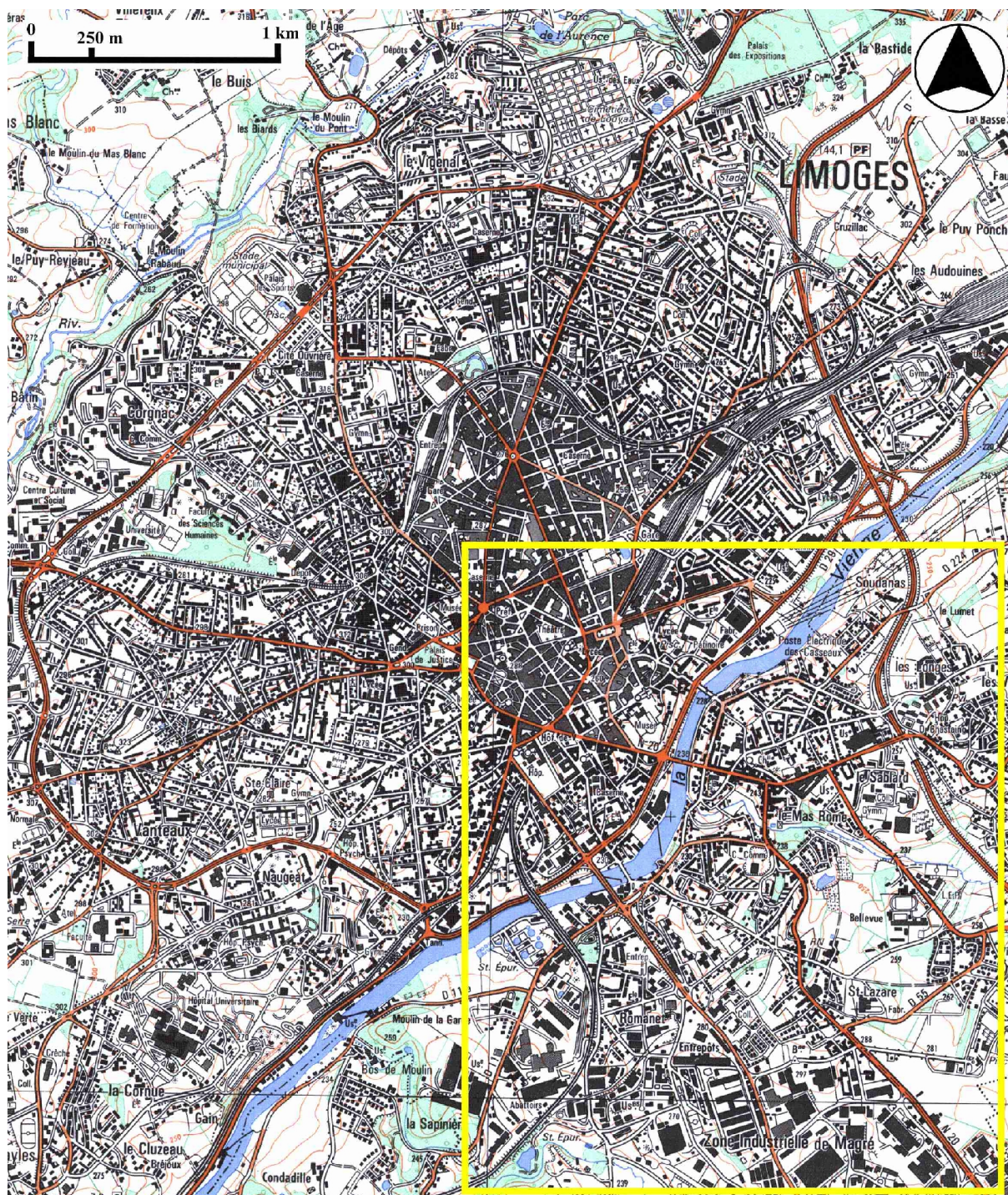
Tissage Marquet, puis blanchisserie industrielle, puis usine d'articles de caoutchouc des Etablissements P. Bachkine, actuellement magasin de commerce et entrepôt commercial

TABLE DES ILLUSTRATIONS

- Des.1 Plan de localisation : faubourg Sud-Est de Limoges.
Carte topographique, 2001, 1 : 25 000°, IGN, Scan 25®, F051-058.
- Des.2 Plan de localisation : site de l'usine.
Carte topographique, 2001, 1 : 12 500°, IGN, Scan 25®, F051-058.
- Des.3 Plan masse.
D'après le plan cadastral, 2002, section EP, 1 : 500 , Origine cadastre © Droits de l'Etat réservés.
- Fig.1 Les anciens ateliers vus depuis l'avenue du Maréchal De Lattre de Tassigny. 03871468NUCA

Tissage Marquet, puis blanchisserie industrielle, puis usine d'articles de caoutchouc des Etablissements P. Bachkine, actuellement magasin de commerce et entrepôt commercial

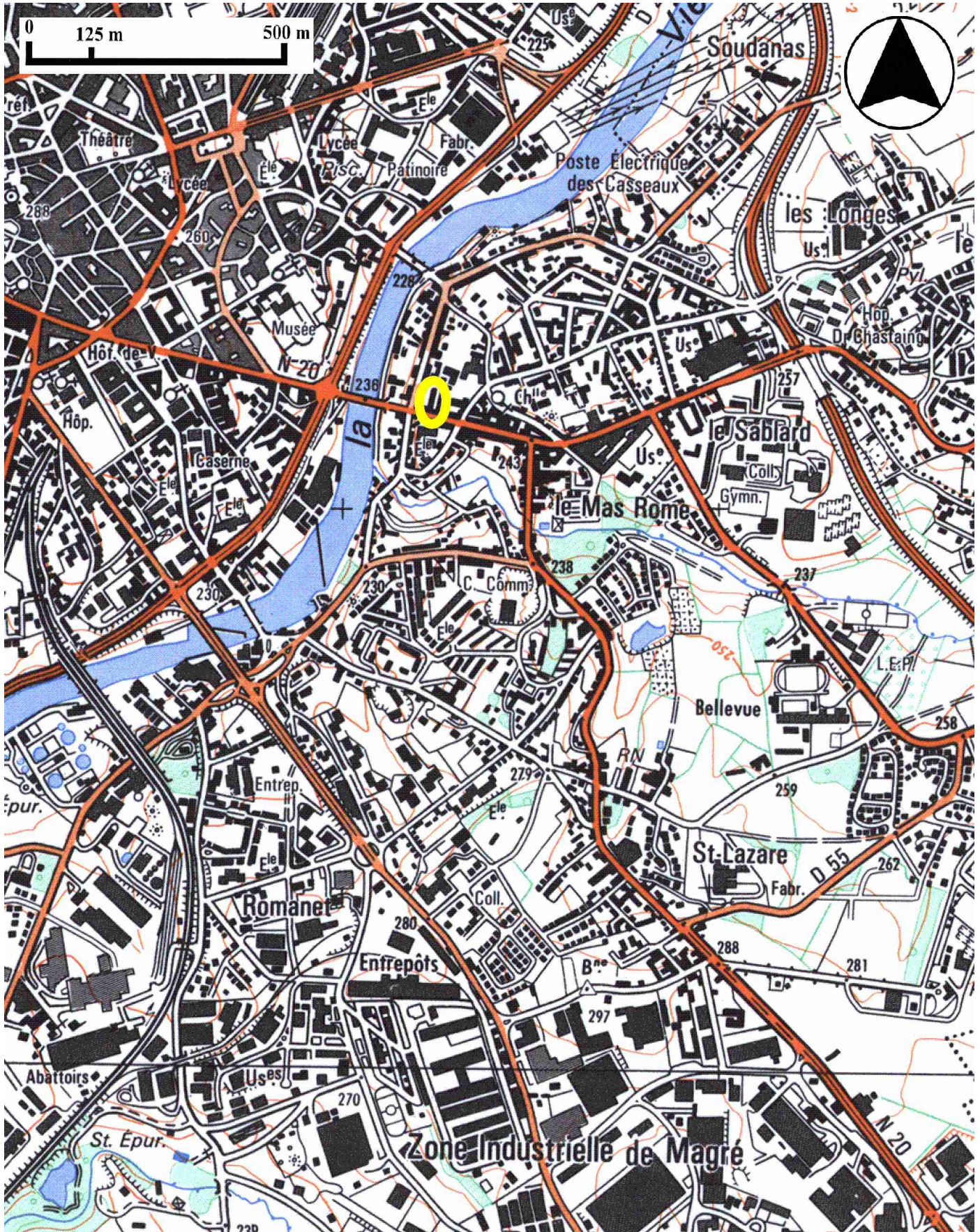
Des.1 Plan de localisation : faubourg Sud-Est de Limoges.
Carte topographique, 2001, 1 : 25 000°, IGN, Scan 25®, F051-058.



Tissage Marquet, puis blanchisserie industrielle, puis usine d'articles de caoutchouc des Etablissements P. Bachkine, actuellement magasin de commerce et entrepôt commercial

Des.2 Plan de localisation : site de l'usine.

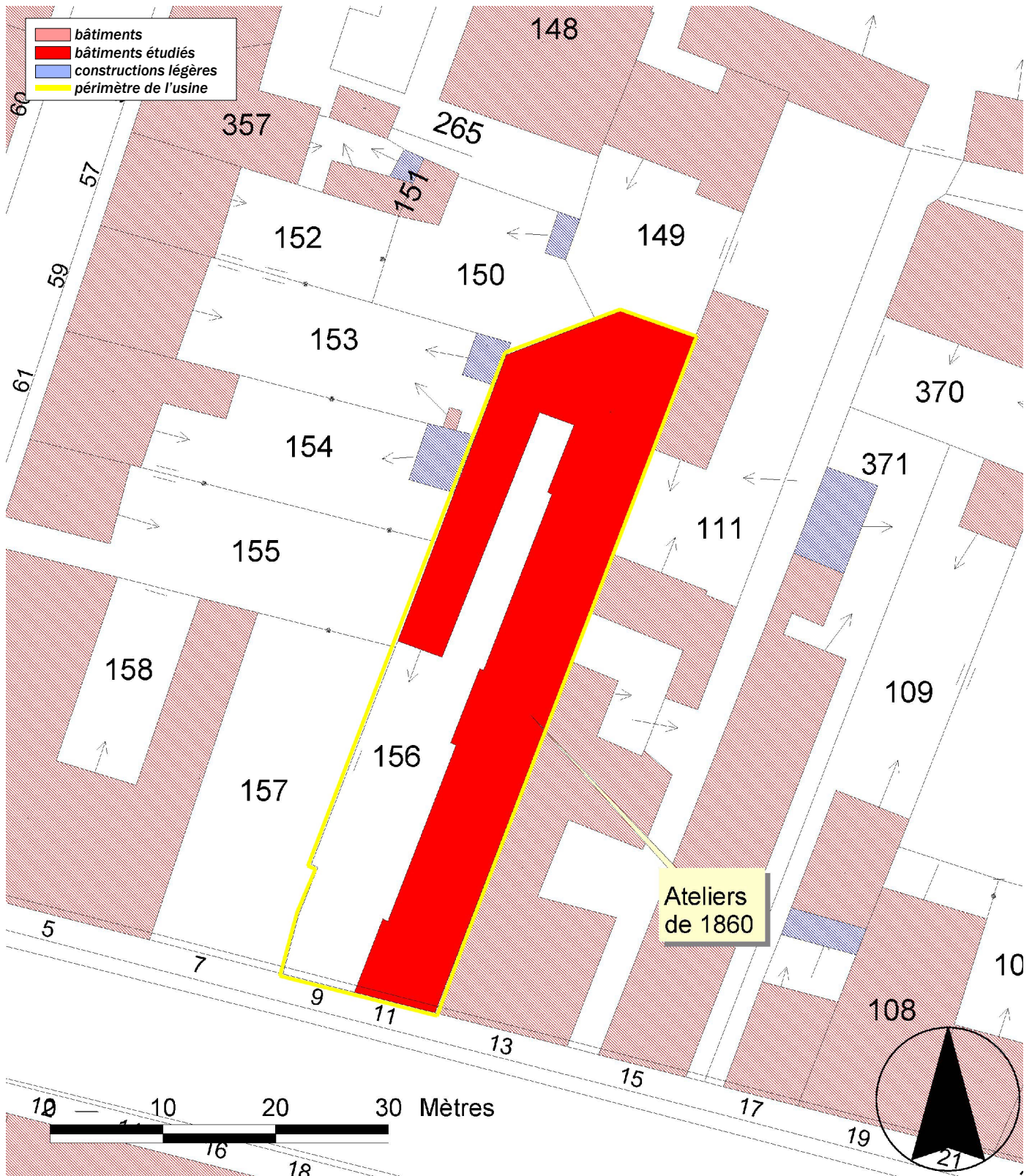
Carte topographique, 2001, 1 : 12 500°, IGN, Scan 25®, F051-058.



Tissage Marquet, puis blanchisserie industrielle, puis usine d'articles de caoutchouc des Etablissements P. Bachkine, actuellement magasin de commerce et entrepôt commercial

Des.3 Plan masse.

D'après le plan cadastral, 2002, section EP, 1 : 500 , Origine cadastre © Droits de l'Etat réservés.



Tissage Marquet, puis blanchisserie industrielle, puis usine d'articles de caoutchouc des Etablissements P. Bachkine, actuellement magasin de commerce et entrepôt commercial

Fig.1 Les anciens ateliers vus depuis l'avenue du Maréchal De Lattre de Tassigny.

03871468NUCA
Phot. Inv. F. Pillet

