

Département : 87

IA87000301

Aire d'étude : Limoges

Adresse : Eugène-Varlin (rue) 40

Dénomination : **tissage ; usine de construction électrique**

Appellation et titre : **tissage Touyéras, puis Amblard Ladurantie ; puis usine de construction électrique Legrand et Cie**

Canton : Limoges-Cité

Coordonnées : Lambert2 0517590 ; 2092360

Cadastre : 2002 ER 35

propriété privée

Etat de conservation : établissement industriel désaffecté

Dossier de patrimoine industriel (enquête partielle, commune de Limoges) établi en 2003 par Pillet Frédéric (c) Inventaire général, 2003 ; (c) Ville de Limoges, 2003

HISTORIQUE

Datation : 1er quart 20e siècle, 1918, daté par source.

COMMENTAIRE HISTORIQUE: C'est en 1918 qu'Henri Touyéras fait édifier un tissage qui est acquis en 1931 par Georges Amblard Ladurantie, propriétaire du tissage du Caillaud à Isle (87). En 1953 la société Legrand et Cie implante sur ce site des ateliers de construction mécanique où sont réalisés des moules pour les plastiques thermodurcissables et un atelier de montage dit "Alco" pour son usine de construction électrique. Depuis 1995 environ les bâtiments servent au stockage de machines de production. Le site devrait être prochainement acquis par le lycée Saint-Jean, situé sur la parcelle voisine.

Le tissage est équipé de 15 métiers en 1925, 25 en 1935, 16 en 1950.

26 ouvriers dont 22 femmes travaillent sur le site en 1920, 40 ouvriers dont 38 femmes en 1935.

DESCRIPTION

SITUATION : en ville

COMPOSITION D'ENSEMBLE

Parties constituantes : atelier de fabrication ; conciergerie

MATERIAUX

Gros œuvre : granite ; moellon ; enduit partiel ; métal ; brique

Couverture : ardoise ; ciment amiante en couverture

STRUCTURE

Vaisseaux et étages : étage de soubassement ; en rez-de-chaussée

COUVERTURE : toit à longs pans

COMMENTAIRE DESCRIPTIF: Les ateliers de fabrication sont constitués de deux bâtiments parallèles formant une cour intérieure. L'atelier aligné sur rue est en moellon de granite, en rez-de-chaussée, à l'exception de son extrémité ouest où la déclivité du terrain a entraîné la construction d'un étage de soubassement surmonté d'un rez-de-chaussée dont le niveau de plancher est plus haut que celui de l'atelier contigu. La façade sur rue est percée de baies couvertes d'arcs segmentaires, à encadrements en brique rouge. Les baies de la façade sur cour sont rectangulaires. Ce bâtiment est couvert d'un toit à longs pans en ardoise. Le second atelier, en rez-de-chaussée, est en moellon de granite. Il est doté de grandes baies rectangulaires couvertes de linteaux métalliques et séparées par des massifs piédroits en brique. La toiture est à longs pans en fibro-ciment sur une charpente en bois.

DOCUMENTATION

Archives Communales de Limoges

- Série 1 G 61 : Matrices des contributions personnelles mobilière et des patentes.

Années 1925, 1935, 1950.

- Séries 1 G 58 & 59 : Matrices cadastrales de Limoges.

3° série (après 1914) – Sud – Case 4368.

- Série I V 162 : Etablissements classés insalubres et dangereux, 3^{ème} classe, 1919-1971.

* Dossier n°618 – Autorisation du 15 novembre 1955 – Ets Legrand – Atelier de mécanique et réservoir enfoui de 1000 l de mazout – 44 rue Eugène Varlin.

- Série 1 O 216 : Permis de construire.

- Permis n°5515 – 1955 – Legrand – Transformation, portail, cuve à mazout – 40 rue Eugène Varlin.

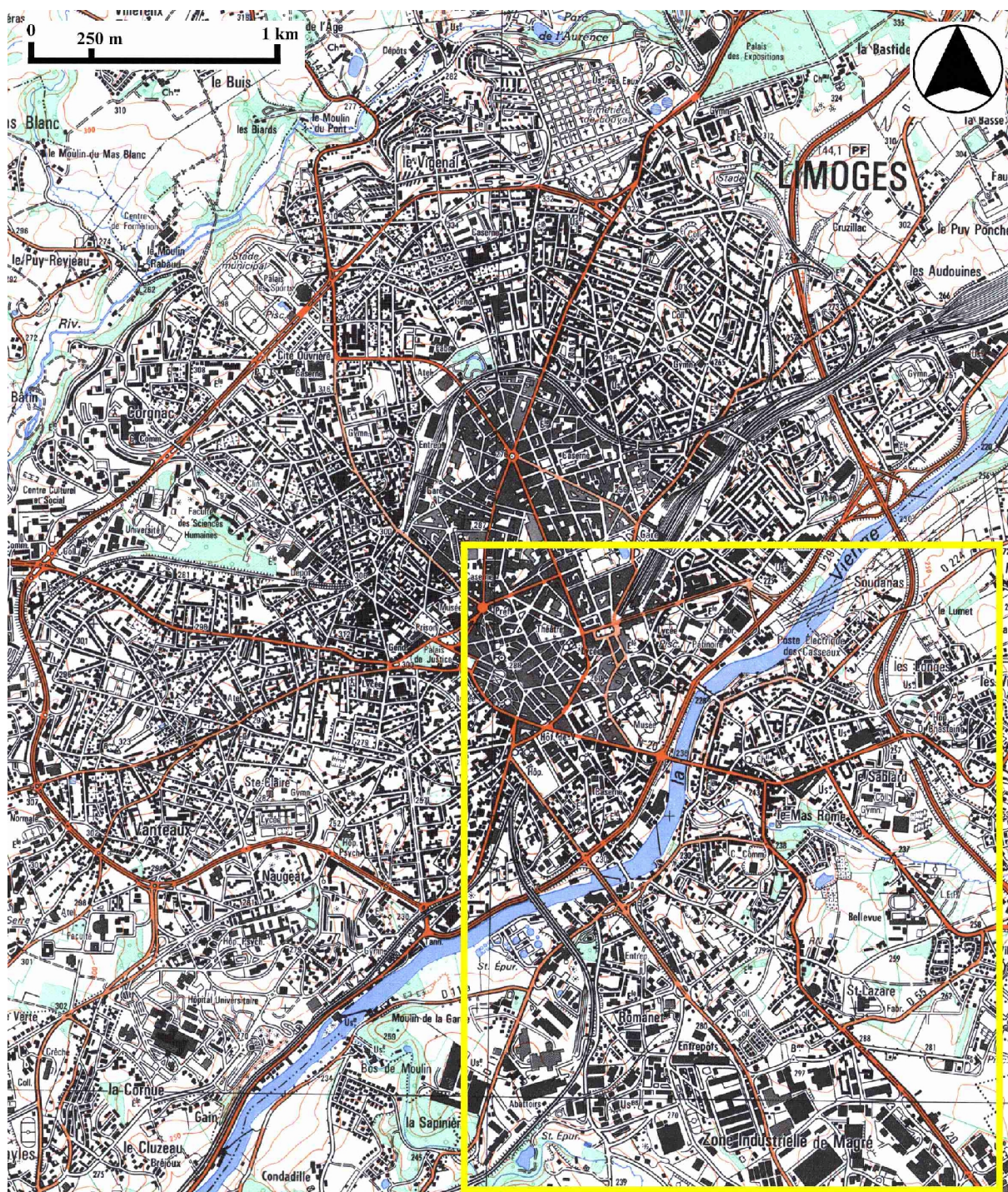
- Annuaire et almanachs du département de la Haute-Vienne des années 1919-1951.

TABLE DES ILLUSTRATIONS

Des.1	Plan de localisation : faubourg Sud-Est de Limoges. Carte topographique, 2001, 1 : 25 000°, IGN, Scan 25®, F051-058.	
Des.2	Plan de localisation : site de l'usine. Carte topographique, 2001, 1 : 12 500°, IGN, Scan 25®, F051-058.	
Des.3	Plan masse. D'après le plan cadastral, 2002, section ER, 1 : 1000 , Origine cadastre © Droits de l'Etat réservés.	
Doc.1	Plan de situation, plan masse et élévations des ateliers en 1955 : « Projet d'installation d'un poste de transformation, d'un portail d'entrée et d'une cuve à mazout ». Plan, tirage, 53 x 33 cm, 1 : 200 et 1 : 2000, 28/10/1955. AC Limoges : 1 V 162 - Etablissements classés insalubres et dangereux, 3 ^{ème} classe, 1919-1971 - Dossier n°618 – Autorisation du 15 novembre 1955 – Ets Legrand – Atelier de mécanique et réservoir enfoui de 1000 l de mazout – 44 rue Eugène Varlin.	03871419NUCA
Doc.2	Plans du rez-de-chaussée et coupes des ateliers en 1955. Plan, tirage, 67 x 77,5 cm, 1 : 100, 28/10/1955. AC Limoges : 1 V 162 - Etablissements classés insalubres et dangereux, 3 ^{ème} classe, 1919-1971 - Dossier n°618 – Autorisation du 15 novembre 1955 – Ets Legrand – Atelier de mécanique et réservoir enfoui de 1000 l de mazout – 44 rue Eugène Varlin.	03871420NUCA
Doc.3	Plan de l'atelier de mécanique en 1955. Plan, tirage, 89 x 39 cm, 1 : 50, 20/07/1955. AC Limoges : 1 V 162 - Etablissements classés insalubres et dangereux, 3 ^{ème} classe, 1919-1971 - Dossier n°618 – Autorisation du 15 novembre 1955 – Ets Legrand – Atelier de mécanique et réservoir enfoui de 1000 l de mazout – 44 rue Eugène Varlin.	03871421NUCA
Doc.4	Lettre à entête des établissements Legrand en 1955 : extrait. Lettre à entête, 1955. AC Limoges : 1 V 162 - Etablissements classés insalubres et dangereux, 3 ^{ème} classe, 1919-1971 - Dossier n°618 – Autorisation du 15 novembre 1955 – Ets Legrand – Atelier de mécanique et réservoir enfoui de 1000 l de mazout – 44 rue Eugène Varlin.	03871422NUCA
Fig.1	Le site de l'ancien tissage, vu du Nord-Est.	03871423NUCA
Fig.2	Cour intérieure de l'usine.	03871424NUCA

Tissage Touy ras, puis Amblard Ladurantie, puis usine de construction  lectrique Legrand et Cie

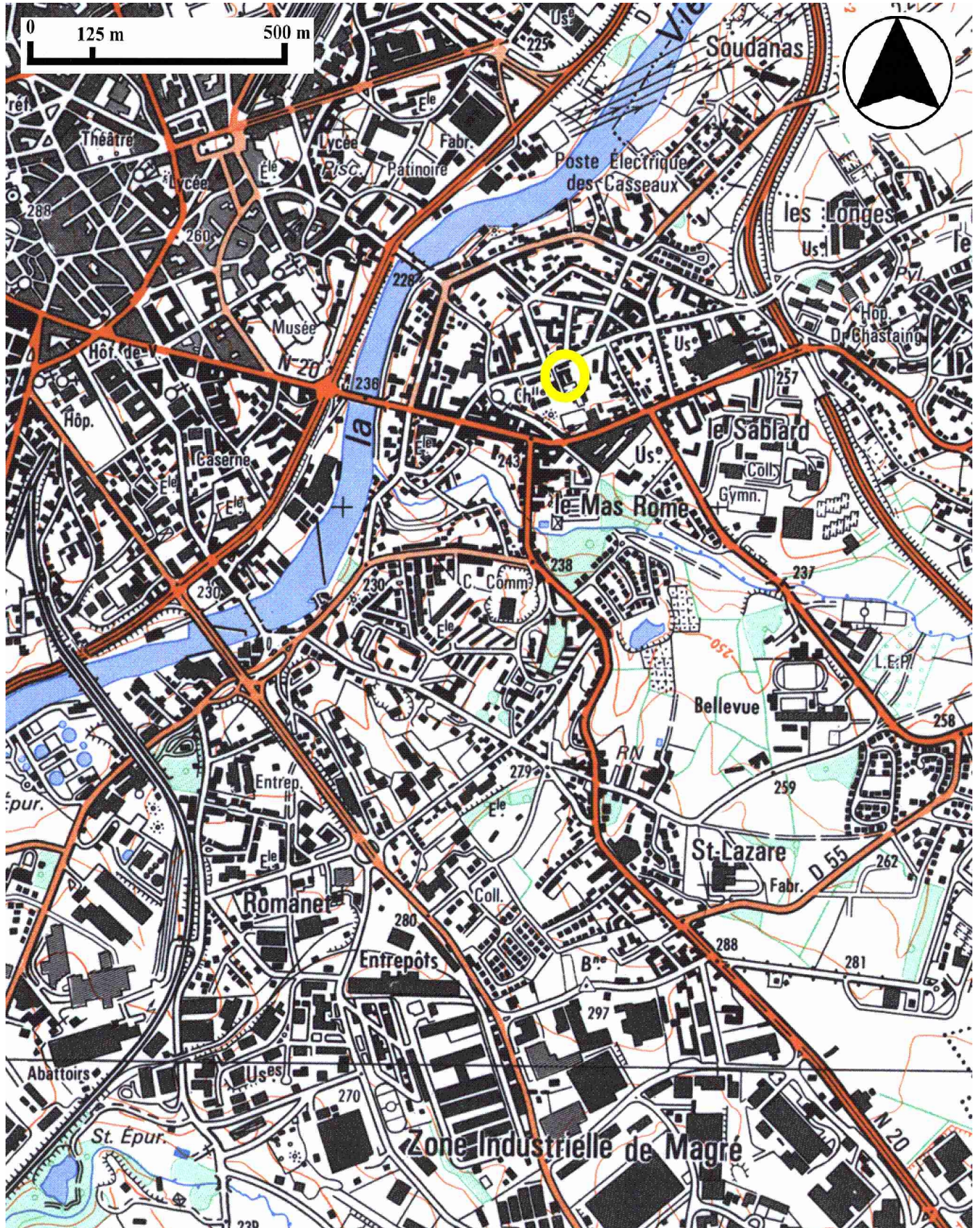
Des.1 Plan de localisation : faubourg Sud-Est de Limoges.
Carte topographique, 2001, 1 : 25 000 , IGN, Scan 25 , F051-058.



Tissage Touy ras, puis Amblard Ladurantie, puis usine de construction  lectrique Legrand et Cie

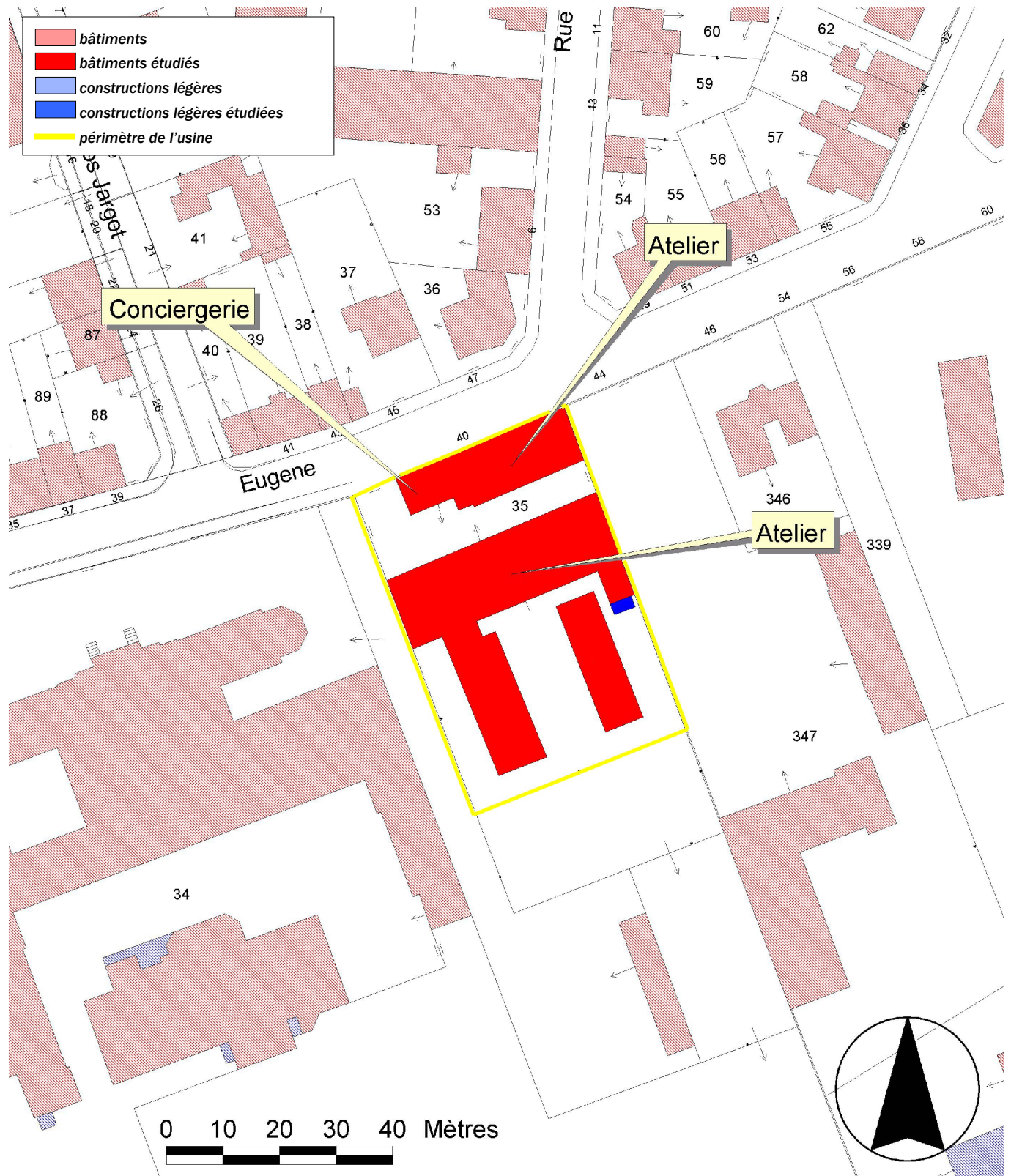
Des.2 Plan de localisation : site de l'usine.

Carte topographique, 2001, 1 : 12 500 , IGN, Scan 25 , F051-058.



Des.3 Plan masse.

D'après le plan cadastral, 2002, section ER, 1 : 1000 , Origine cadastre © Droits de l'Etat réservés.

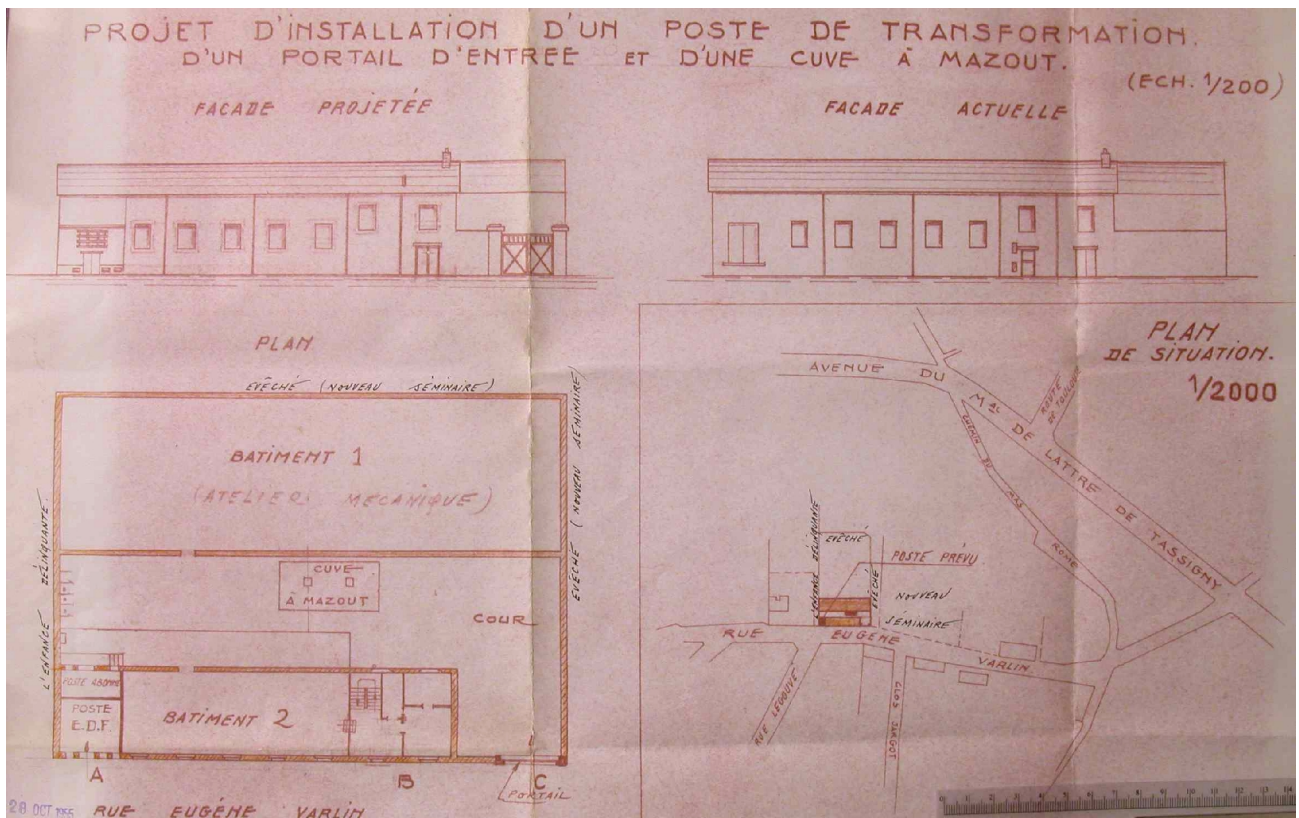


Doc.1 Plan de situation, plan masse et élévations des ateliers en 1955 :
« Projet d'installation d'un poste de transformation, d'un portail
d'entrée et d'une cuve à mazout ».

03871419NUCA
Repro. Inv. F. Pillet

Plan, tirage, 53 x 33 cm, 1 : 200 et 1 : 2000, 28/10/1955.

AC Limoges : 1 V 162 - Etablissements classés insalubres et dangereux, 3^{ème}
classe, 1919-1971 - Dossier n°618 - Autorisation du 15 novembre 1955 - Ets
Legrand - Atelier de mécanique et réservoir enfoui de 1000 l de mazout - 44
rue Eugène Varlin.

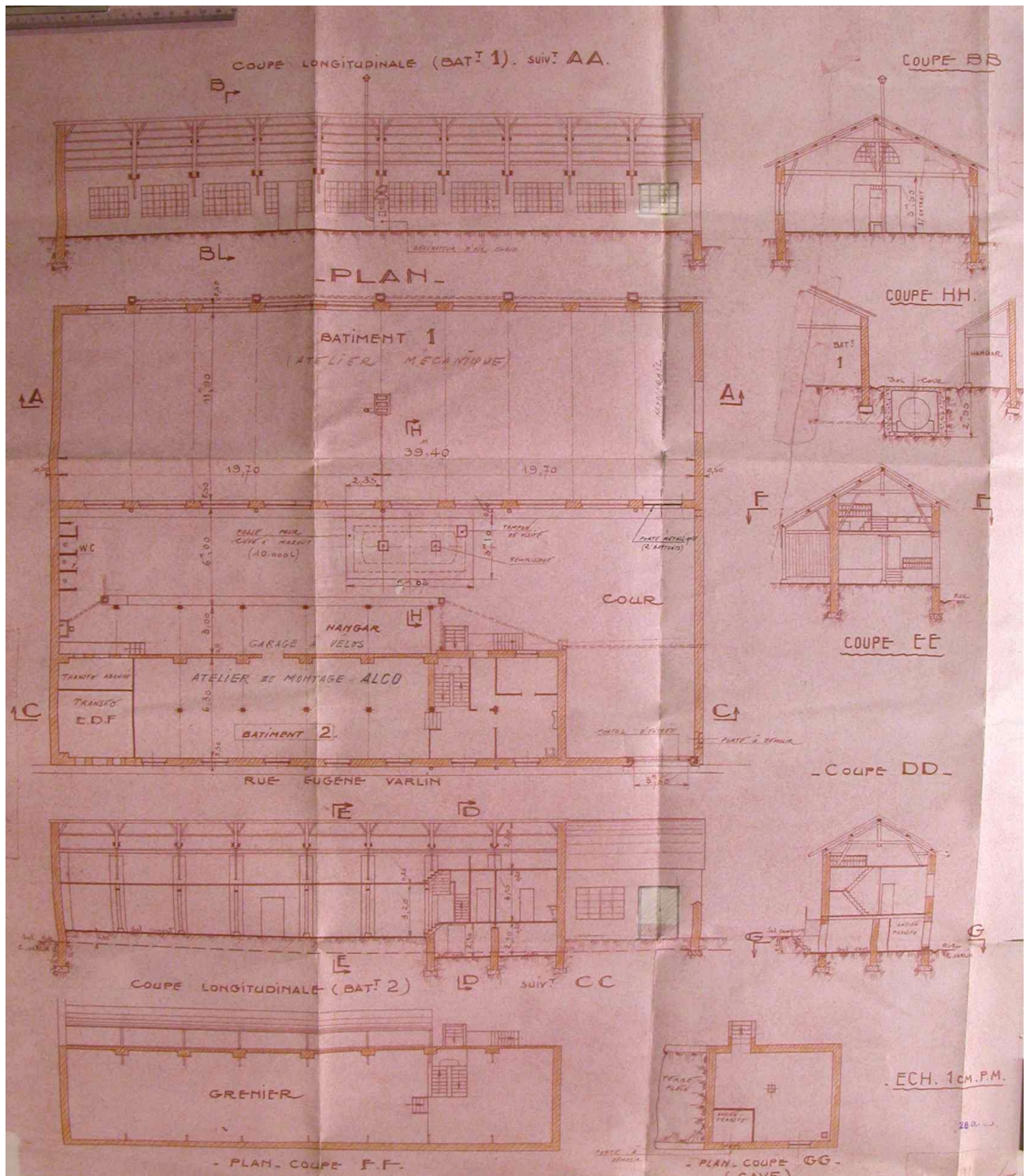


Doc.2 Plans du rez-de-chaussée et coupes des ateliers en 1955.

Plan, tirage, 67 x 77,5 cm, 1 : 100, 28/10/1955.

AC Limoges : 1 V 162 - Etablissements classés insalubres et dangereux, 3^{ème} classe, 1919-1971 - Dossier n°618 – Autorisation du 15 novembre 1955 – Ets Legrand – Atelier de mécanique et réservoir enfoui de 1000 l de mazout – 44 rue Eugène Varlin.

03871420NUCA
Repro. Inv. F. Pillet

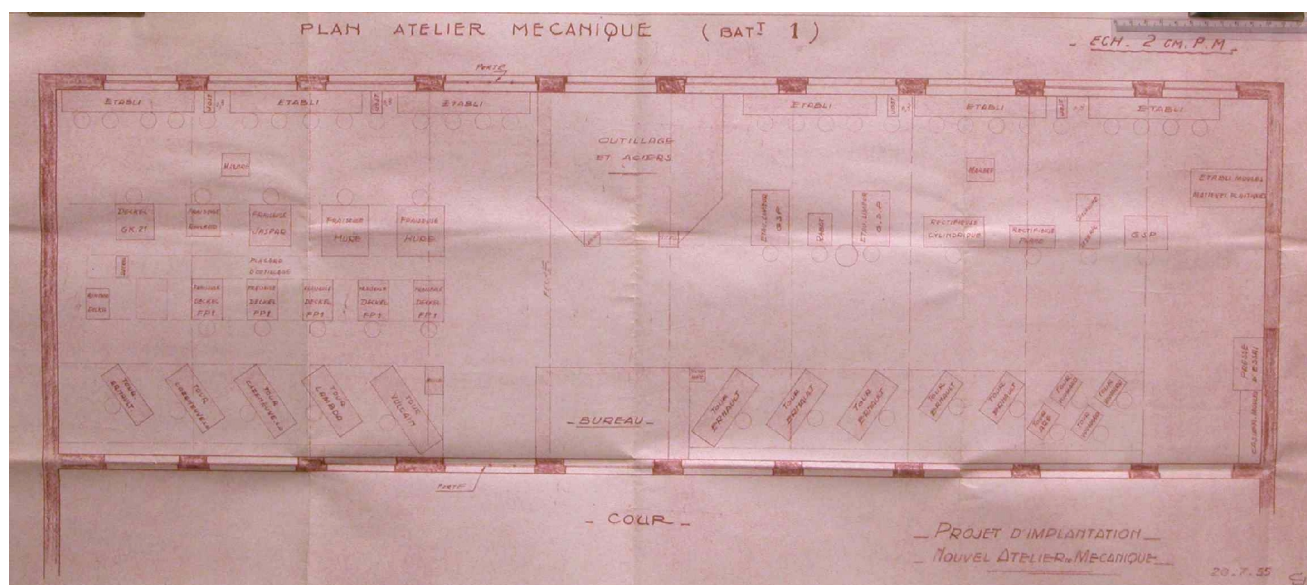


Doc.3 Plan de l'atelier de mécanique en 1955.

Plan, tirage, 89 x 39 cm, 1 : 50, 20/07/1955.

AC Limoges : 1 V 162 - Etablissements classés insalubres et dangereux, 3^{ème} classe, 1919-1971 - Dossier n°618 – Autorisation du 15 novembre 1955 – Ets Legrand – Atelier de mécanique et réservoir enfoui de 1000 l de mazout – 44 rue Eugène Varlin.

03871421NUCA
Repro. Inv. F. Pillet



Doc.4 Lettre à entête des établissements Legrand en 1955 : extrait.
Lettre à entête, 1955.
AC Limoges : 1 V 162 - Etablissements classés insalubres et dangereux, 3^{ème}
classe, 1919-1971 - Dossier n°618 – Autorisation du 15 novembre 1955 – Ets
Legrand – Atelier de mécanique et réservoir enfoui de 1000 l de mazout – 44
rue Eugène Varlin.

03871422NUCA
Repro. Inv. F. Pillet



Fig.1 Le site de l'ancien tissage, vu du Nord-Est.

03871423NUCA
Phot. Inv. F. Pillet



Fig.2 Cour intérieure de l'usine.

03871424NUCA
Phot. Inv. F. Pillet

