

Département : 87

IA87000288

Aire d'étude : Limoges

Adresse : Edouard-Herriot (rue) 2

Dénomination : **tissage ; filature ; usine de construction mécanique**

Destinations
successives et
actuelles : **usine de quincaillerie**

Appellation et
titre : **tissage et filature Des Courrières ; puis usine de construction
mécanique Gazonnaud**

Canton : Limoges-Condât

Coordonnées : Lambert2 0516510 ; 2091955

Cadastre : 2002 HS 316, 317

propriété privée

Dossier de patrimoine industriel (enquête partielle, commune de Limoges) établi en 2003 par Pillet Frédéric
(c) Inventaire général, 2003 ; (c) Ville de Limoges, 2003

HISTORIQUE

Datation : 1er quart 20e siècle, 1904 ; 1909, daté par source.

COMMENTAIRE HISTORIQUE: En 1904 Yves Des Courrières fait édifier sur ce site un tissage de draps, agrandi dès 1909, auquel est adjointe une filature dans les années 1920. Après l'incendie partiel de l'usine en 1937, le site est acquis par Charles Gazonnaud, qui reconvertit les locaux subsistants en usine de construction mécanique spécialisée dans le réalésage de cylindres, auxquels il adjoint un nouvel atelier. En 1967 M. Ballesta implante sur le site une usine de quincaillerie orientée vers l'industrie de la porcelaine et de l'émail : fabrication de montures et supports d'assiettes, sertissage de coffrets et de boîtes à pilules en porcelaine. Une école primaire et un restaurant scolaire ont été construits sur une partie du site de l'ancien tissage.

Le tissage était équipé de 34 métiers mécaniques en 1914, 24 en 1925 auxquels s'ajoutaient 1080 broches pour la filature, réduites à 120 dès 1935.

L'usine textile employait 55 ouvriers en 1920 dont 45 femmes, 65 en 1926 dont 53 femmes. Ballesta, qui prévoit d'employer 40 salariés en 1967, en emploie 31 en 2003.

DESCRIPTION

SITUATION : en ville

COMPOSITION D'ENSEMBLE

Parties constituant : atelier de fabrication ; bureau ; conciergerie

MATERIAUX

Gros œuvre : pierre ; pierre de taille ; moellon ; enduit ; brique

Couverture : tuile mécanique

STRUCTURE

Vaisseaux et étages : étage de soubassement; 1 étage carré

COUVERTURE : toit à longs pans ; shed

COMMENTAIRE DESCRIPTIF: L'atelier construit en 1904 est constitué d'un étage de soubassement et d'un rez-de-chaussée, en moellon de pierre non enduit. Les encadrements de baies, couvertes d'arcs segmentaires, sont en brique et pierre de taille peinte en blanc. Deux bandeaux de brique parcourent la façade sur cour et le pignon sur rue. La conciergerie se compose d'un rez-de-chaussée et d'un étage carré, en moellon de pierre enduit. Ces bâtiments sont couverts de toits à longs pans. L'atelier de 1937, en rez-de-chaussée, est en moellon de pierre enduit (?), couverts de sheds à structure métallique. Toutes les toitures sont en tuile mécanique.

Tissage et filature Des Courrières, puis usine de construction mécanique Gazonnaud, actuellement usine de quincaillerie Ballesta

DOCUMENTATION

Archives Communales de Limoges

- Série 1 G 61 : Matrices des contributions personnelles mobilière et des patentes.

Années 1914, 1925.

- Séries 1 G 58 & 59 : Matrices cadastrales de Limoges.

2^e série (1882-1914) – 2^{ème} division – Case 1855.

3^e série (après 1914) – Sud – Case 525.

- Série I V 162 : Etablissements classés insalubres et dangereux, 3^{ème} classe, 1919-1971.

- Dossier n°967 – Autorisation du 23 février 1967 – Atelier de montage pour porcelaine et émaux, rue du Clos Chaudron – M. Ballesta.

- Série 1 O 216 : Permis de construire.

- Permis n°224 – Construction d'un hall – 2 rue du Clos Chaudron – M. Gazonnaud – 23/08/1937.

- Annuaire et almanachs du département de la Haute-Vienne des années 1905-1969.

Archives Départementales de la Haute-Vienne

- 10 M 63 – Rapports des sous-préfets, commissaires de police et inspecteurs du travail, sur la situation du chômage, son évolution et sur les manifestations organisées pour ou par les chômeurs. 1920-1935.

* Tableau : Industrie du Textile – Situation au point de vue du chômage – 24/12/1926.

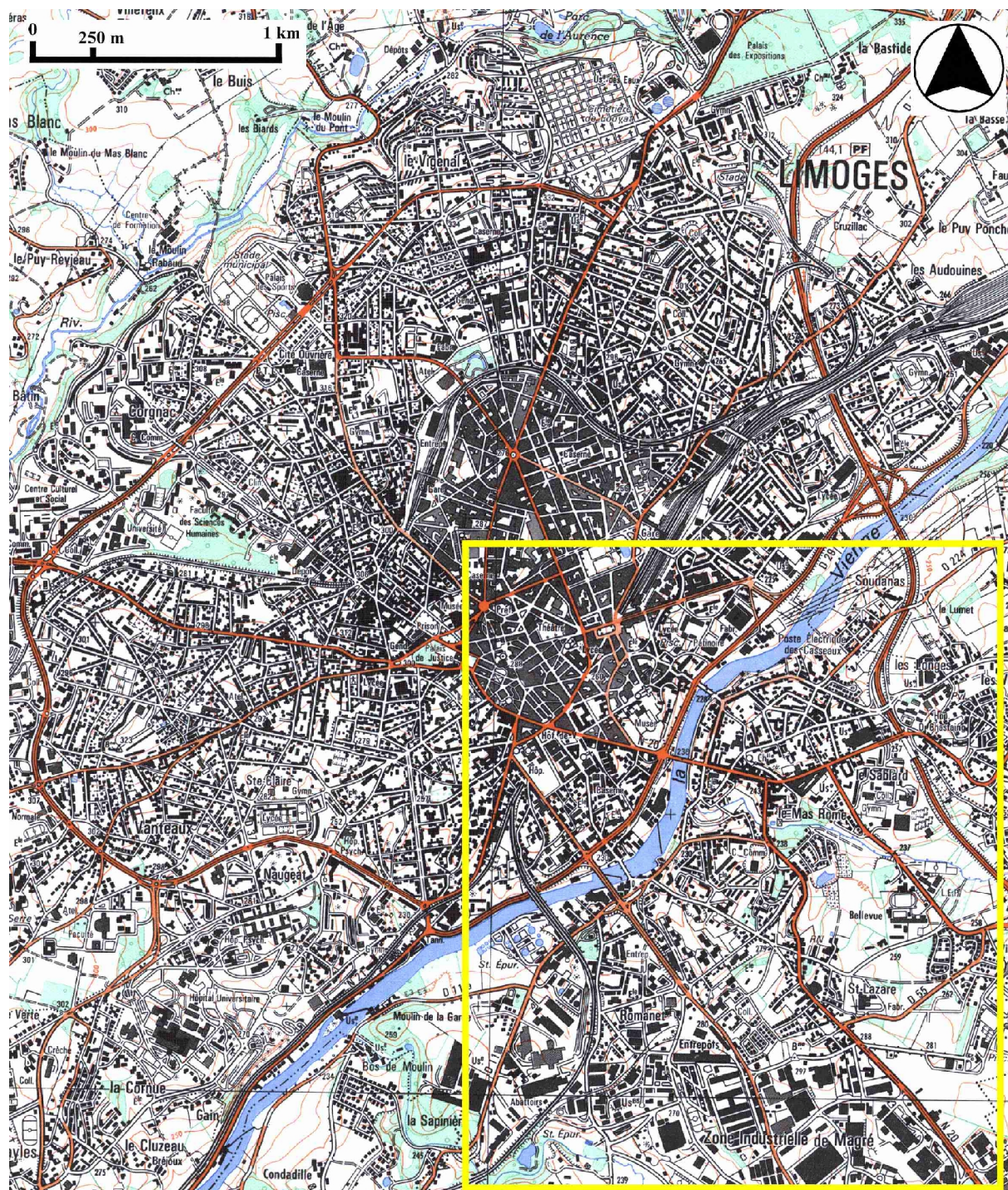
Tissage et filature Des Courrières, puis usine de construction mécanique Gazonnaud, actuellement usine de quincaillerie Ballesta

TABLE DES ILLUSTRATIONS

Des.1	Plan de localisation : faubourg Sud-Est de Limoges. Carte topographique, 2001, 1 : 25 000°, IGN, Scan 25®, F051-058.	
Des.2	Plan de localisation : site de l'usine. Carte topographique, 2001, 1 : 12 500°, IGN, Scan 25®, F051-058.	
Des.3	Plan masse. D'après le plan cadastral, 2002, section HS, 1 : 500 , Origine cadastre © Droits de l'Etat réservés.	
Doc.1	Plan de l'usine en 1937 : « Monsieur Guyonnaud – rue du Chaudron – Moteurs standard – Plan d'ensemble de l'usine ». Plan, tirage, 49 x 26 cm, 1 : 200, [1937]. AC Limoges : 1 O 216 – Permis de construire - Dossier n°967 – Autorisation du 23 février 1967 – Atelier de montage pour porcelaine et émaux, rue du Clos Chaudron – M. Ballesta.	03871315NUCA
Doc.2	Plan masse de l'usine en 1967 : « Propriété de Monsieur Ballesta ». Plan, tirage, 21 x 27 cm, 1 : 500, [1967]. AC Limoges : 1 V 162 – Etablissements classés insalubres et dangereux, 3 ^{ème} classe, 1919-1971 - Dossier n°967 – Autorisation du 23 février 1967 – Atelier de montage pour porcelaine et émaux, rue du Clos Chaudron – M. Ballesta.	03871316NUCA
Doc.3	Vue aérienne du quartier d'implantation de l'usine en 1953 (usine détournée). Au premier plan, l'usine à gaz. Photographie, noir et blanc, R. Henrard, n°6060, 1953, détail. DRAC Limousin, SRI, 97870211N.	03871317NUC
Fig.1	Façade antérieure des ateliers et bureaux.	03871318NUCA
Fig.2	Entrée du site de l'usine et conciergerie.	03871319NUCA

Tissage et filature Des Courrières, puis usine de construction mécanique Gazonnaud, actuellement usine de quincaillerie Ballesta

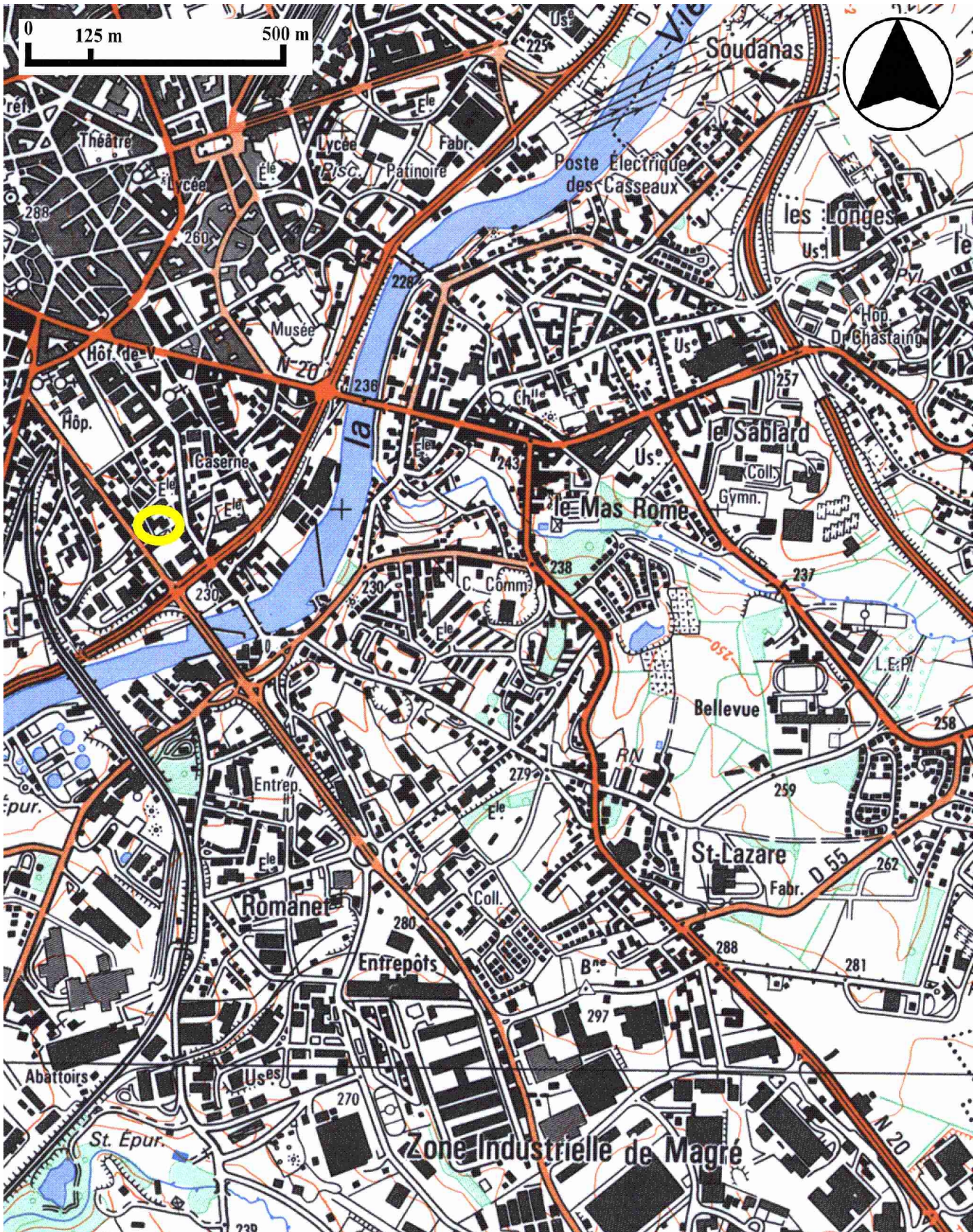
Des.1 Plan de localisation : faubourg Sud-Est de Limoges.
Carte topographique, 2001, 1 : 25 000°, IGN, Scan 25®, F051-058.



Tissage et filature Des Courrières, puis usine de construction mécanique Gazonnaud, actuellement usine de quincaillerie Ballesta

Des.2 Plan de localisation : site de l'usine.

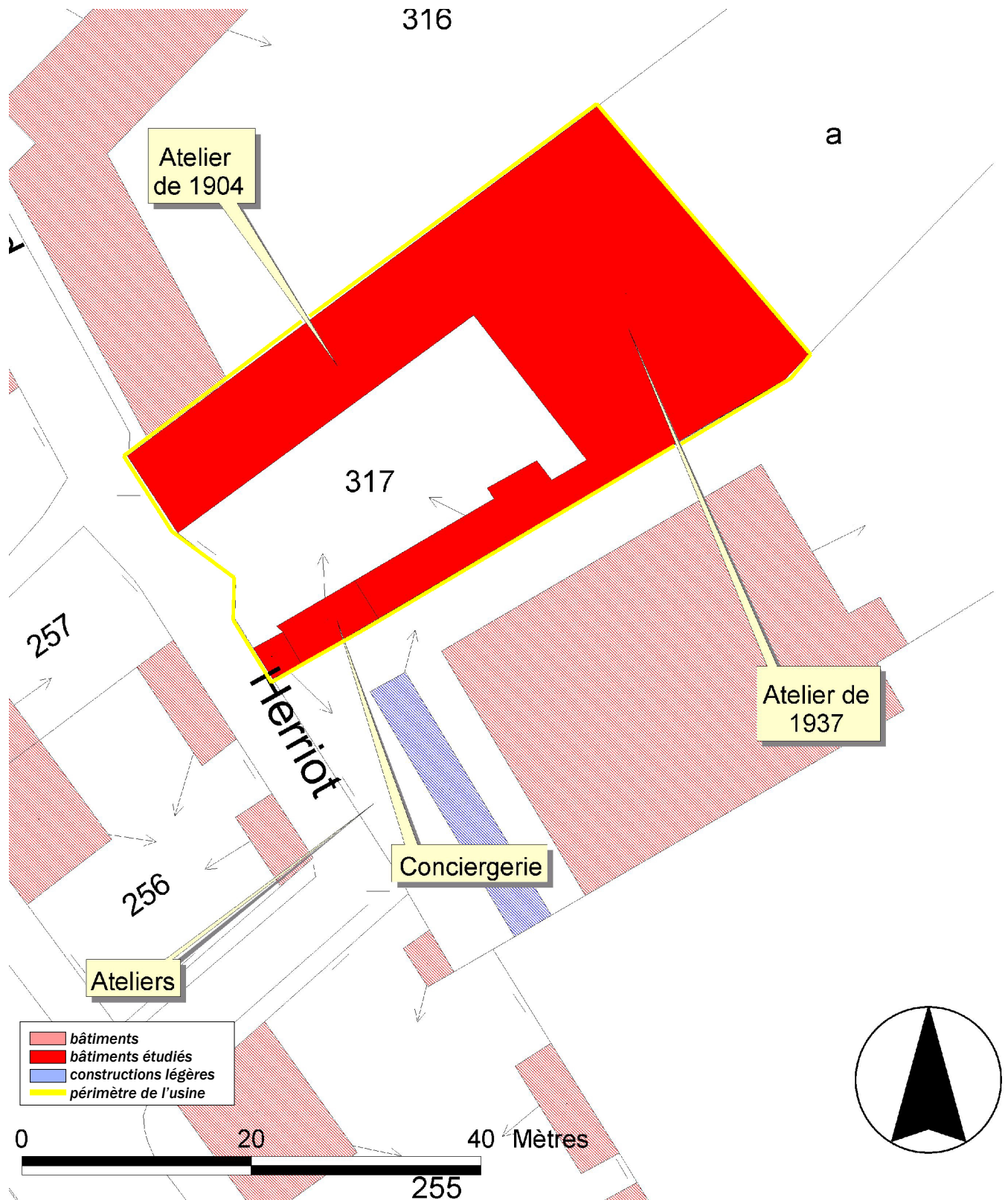
Carte topographique, 2001, 1 : 12 500°, IGN, Scan 25®, F051-058.



Tissage et filature Des Courrières, puis usine de construction mécanique Gazonnaud, actuellement usine de quincaillerie Ballesta

Des.3 Plan masse.

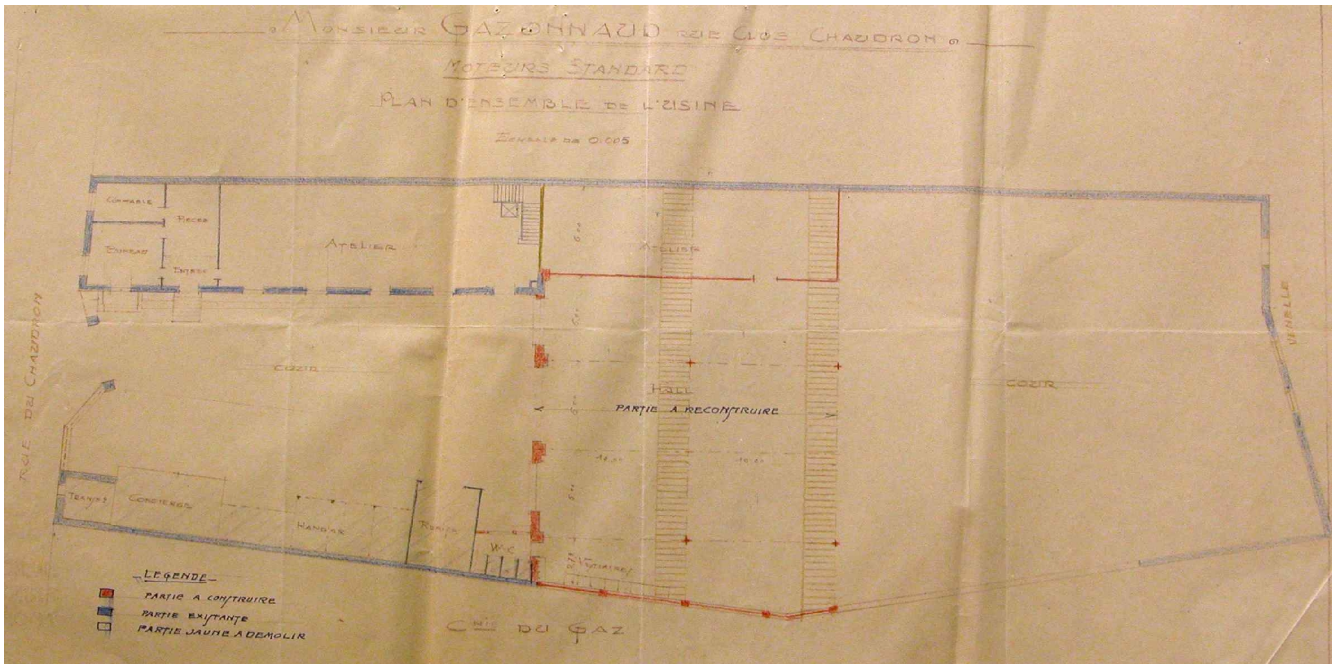
D'après le plan cadastral, 2002, section HS, 1 : 500 , Origine cadastre © Droits de l'Etat réservés.



Tissage et filature Des Courrières, puis usine de construction mécanique Gazonnaud, actuellement usine de quincaillerie Ballesta

Doc.1 Plan de l'usine en 1937 : « Monsieur Guyonnaud – rue du Chaudron – Moteurs standard – Plan d'ensemble de l'usine ».
Plan, tirage, 49 x 26 cm, 1 : 200, [1937].
AC Limoges : 1 O 216 – Permis de construire - Dossier n°967 – Autorisation du 23 février 1967 – Atelier de montage pour porcelaine et émaux, rue du Clos Chaudron – M. Ballesta.

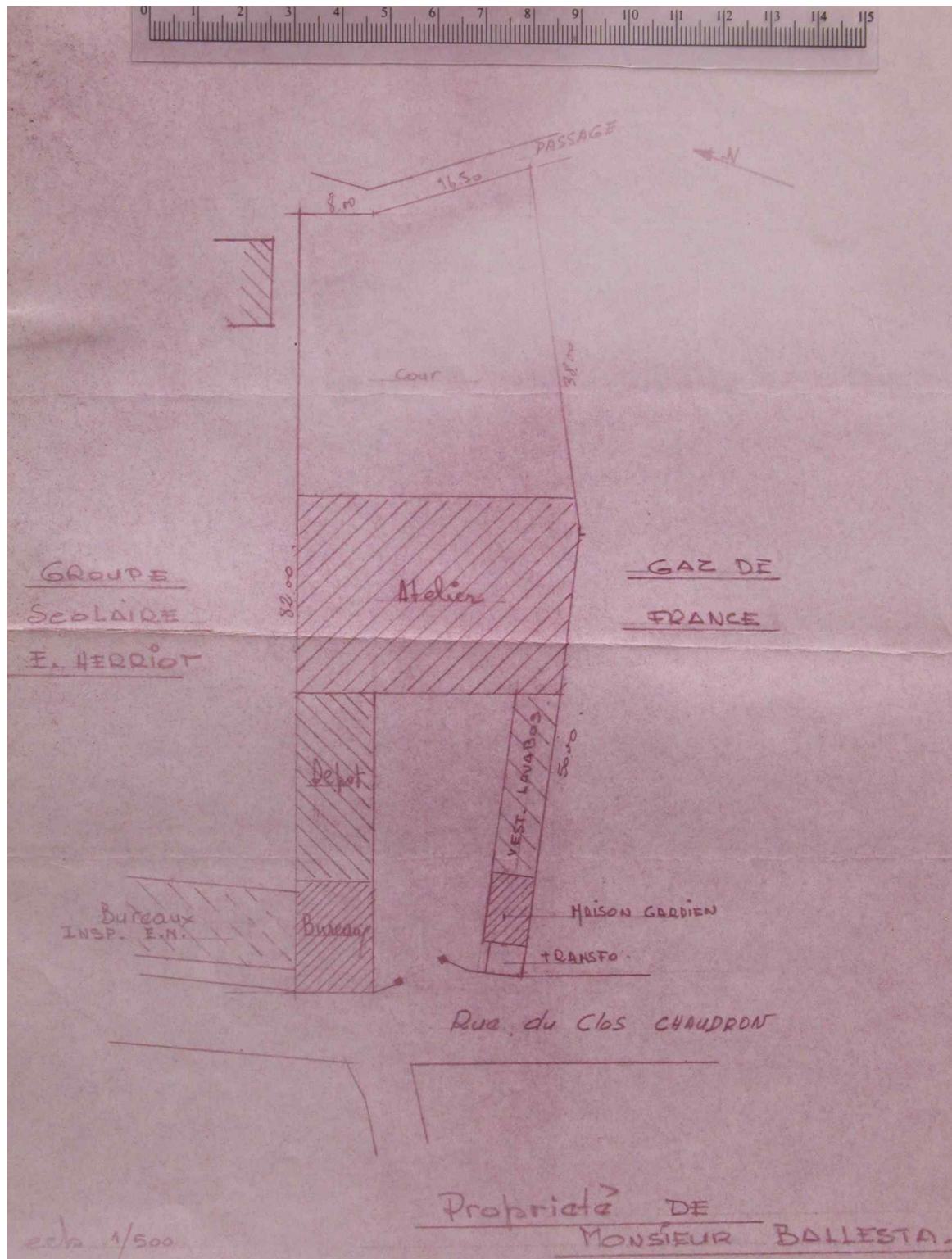
03871315NUCA
Repro. Inv. F. Pillet



Tissage et filature Des Courrières, puis usine de construction mécanique Gazonnaud, actuellement usine de quincaillerie Ballesta

Doc.2 Plan masse de l'usine en 1967 : « Propriété de Monsieur Ballesta ».
Plan, tirage, 21 x 27 cm, 1 : 500, [1967].
AC Limoges : 1 V 162 – Etablissements classés insalubres et dangereux, 3^{ème} classe,
1919-1971 - Dossier n°967 – Autorisation du 23 février 1967 – Atelier de montage pour
porcelaine et émaux, rue du Clos Chaudron – M. Ballesta.

03871316NUCA
Repro. Inv. F. Pillet



Tissage et filature Des Courrières, puis usine de construction mécanique Gazonnaud, actuellement usine de quincaillerie Ballesta

Doc.3 Vue aérienne du quartier d'implantation de l'usine en 1953 (usine détournée). Au premier plan, l'usine à gaz.
Photographie, noir et blanc, R. Henrard, n°6060, 1953, détail.
DRAC Limousin, SRI, 97870211N.

03871317NUC
Repro. Inv. F. Pillet



Tissage et filature Des Courrières, puis usine de construction mécanique Gazonnaud, actuellement usine de quincaillerie Ballesta

Fig.1 Façade antérieure des ateliers et bureaux.

03871318NUCA
Phot. Inv. F. Pillet



Tissage et filature Des Courrières, puis usine de construction mécanique Gazonnaud, actuellement usine de quincaillerie Ballesta

Fig.2 Entrée du site de l'usine et conciergerie.

03871319NUCA
Phot. Inv. F. Pillet

