

Département : 87

IA87000285

Aire d'étude : Limoges

Adresse : Récollets (rue des) ; Mazabraud (rue) 35

Dénomination : **usine de chaussures**

Destinations : **immeuble de bureaux**
successives et
actuelles

Appellation et : **Bastin Lenoir**
titre

Canton : Limoges-Condât

Coordonnées : Lambert2 0516390 ; 2092100

Cadastre : 2002 HS 281

propriété privée

Etat de conservation : établissement industriel désaffecté ; restauré

Dossier de patrimoine industriel (enquête partielle, commune de Limoges) établi en 2003 par Pillet Frédéric (c) Inventaire général, 2003 ; (c) Ville de Limoges, 2003

HISTORIQUE

Datation : 1er quart 20e siècle, 1900 ; 1923, daté par source.

COMMENTAIRE HISTORIQUE: En 1900 Emile Bastin fait édifier sur ce site une usine de chaussures spécialisée dans la fabrication de tiges. Elle est exploitée à partir de 1905 sous la raison sociale Bastin Lenoir. Détruite lors d'un incendie en 1923, l'usine est reconstruite. Elle ferme au milieu des années 1960. Les bâtiments abritent aujourd'hui des bureaux.
L'usine emploie 35 ouvriers en 1914, 46 en 1920, 25 en 1925.

DESCRIPTION

SITUATION : en ville

COMPOSITION D'ENSEMBLE

Parties constituantes : atelier de fabrication ; bureau

MATERIAUX

Gros œuvre : granite ; moellon ; métal ; brique

Couverture : tuile mécanique

STRUCTURE

Vaisseaux et étages : sous-sol ; étage de soubassement ; en rez-de-chaussée ; étage de comble

COUVERTURE : toit à longs pans

COMMENTAIRE DESCRIPTIF: Les ateliers et bureaux sont composés de deux vaisseaux accolés. Les murs sont en moellon de granite non enduit. Un bandeau horizontal de briques grises posées sur champ, aux angles saillants formant profil en dents de scie, parcourt la façade. Les piédroits des baies sont en briques (impostes en pierre) ; les linteaux sont métalliques. La partie nord-est se compose d'un sous-sol, d'un rez-de-chaussée et d'un étage de comble, avec une lucarne-pignon. La partie sud-ouest, en raison de la déclivité du terrain, est constituée d'un étage de soubassement surmonté d'un rez-de-chaussée. L'ensemble est couvert de deux toits à longs pans en tuile mécanique.

87 Limoges, rue des Récollets, 35 rue Mazabraud

Usine de chaussures Bastin Lenoir, actuellement immeuble de bureaux

DOCUMENTATION

Archives Communales de Limoges

- Série 1 G 61 : Matrices des contributions personnelles mobilière et des patentes.

Années 1914, 1935.

- Séries 1 G 58 & 59 : Matrices cadastrales de Limoges.

2^e série (1882-1914) – 2^{ème} division – Case 2754.

3^e série (après 1914) – Sud – Case 1172, 5000.

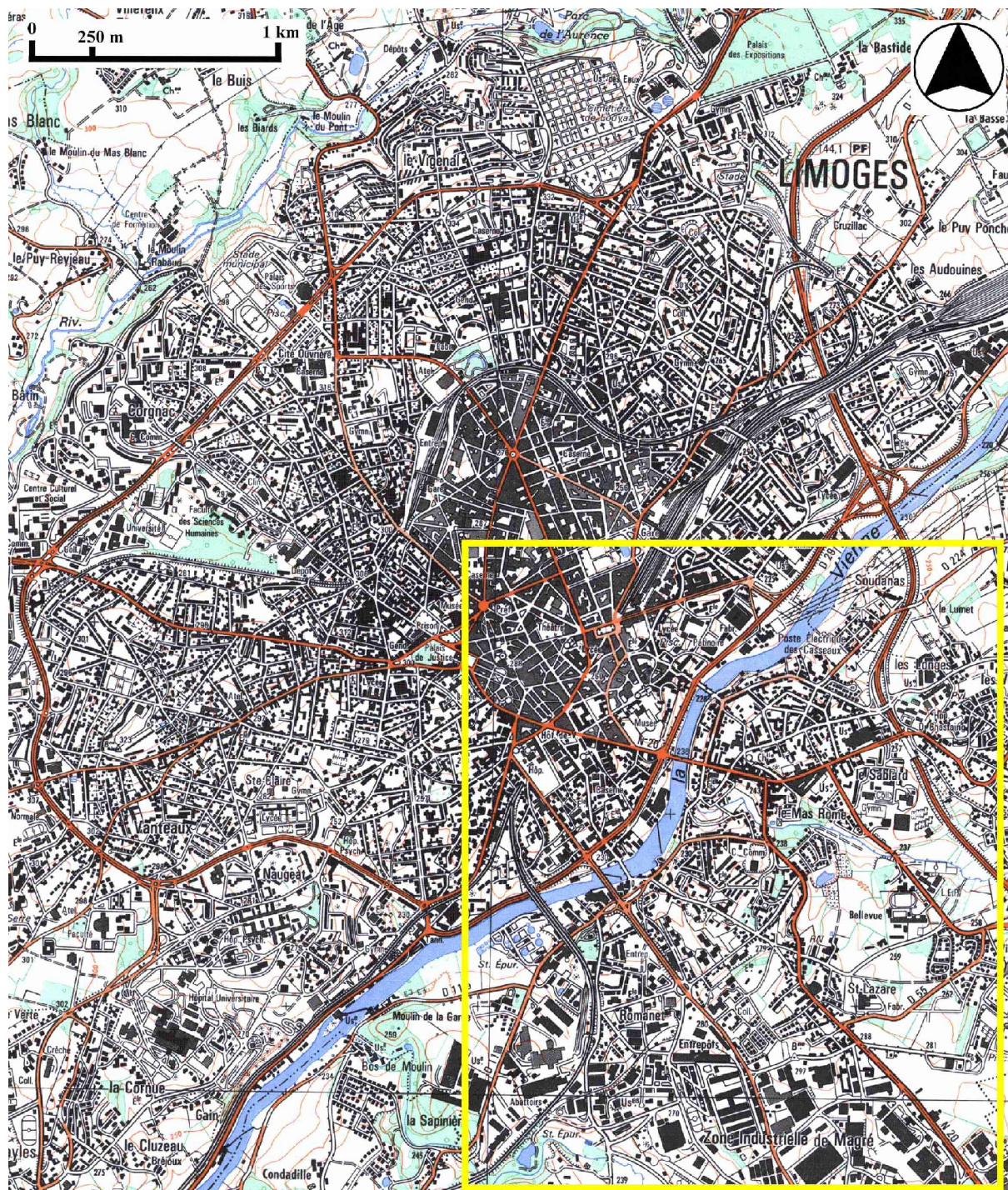
- Annuaire et almanachs du département de la Haute-Vienne des années 1901-1962.

TABLE DES ILLUSTRATIONS

- Des.1 Plan de localisation : faubourg Sud-Est de Limoges.
Carte topographique, 2001, 1 : 25 000°, IGN, Scan 25®, F051-058.
- Des.2 Plan de localisation : site de l'usine.
Carte topographique, 2001, 1 : 12 500°, IGN, Scan 25®, F051-058.
- Des.3 Plan masse.
D'après le plan cadastral, 2002, section HS, 1 : 500 , Origine cadastre © Droits de l'Etat réservés.
- Fig.1 L'usine Bastin Lenoir vue du Sud-Ouest. 03871284NUCA
- Fig.2 L'usine Bastin Lenoir vue du Nord-Est. 03871285NUCA

Usine de chaussures Bastin Lenoir, actuellement immeuble de bureaux

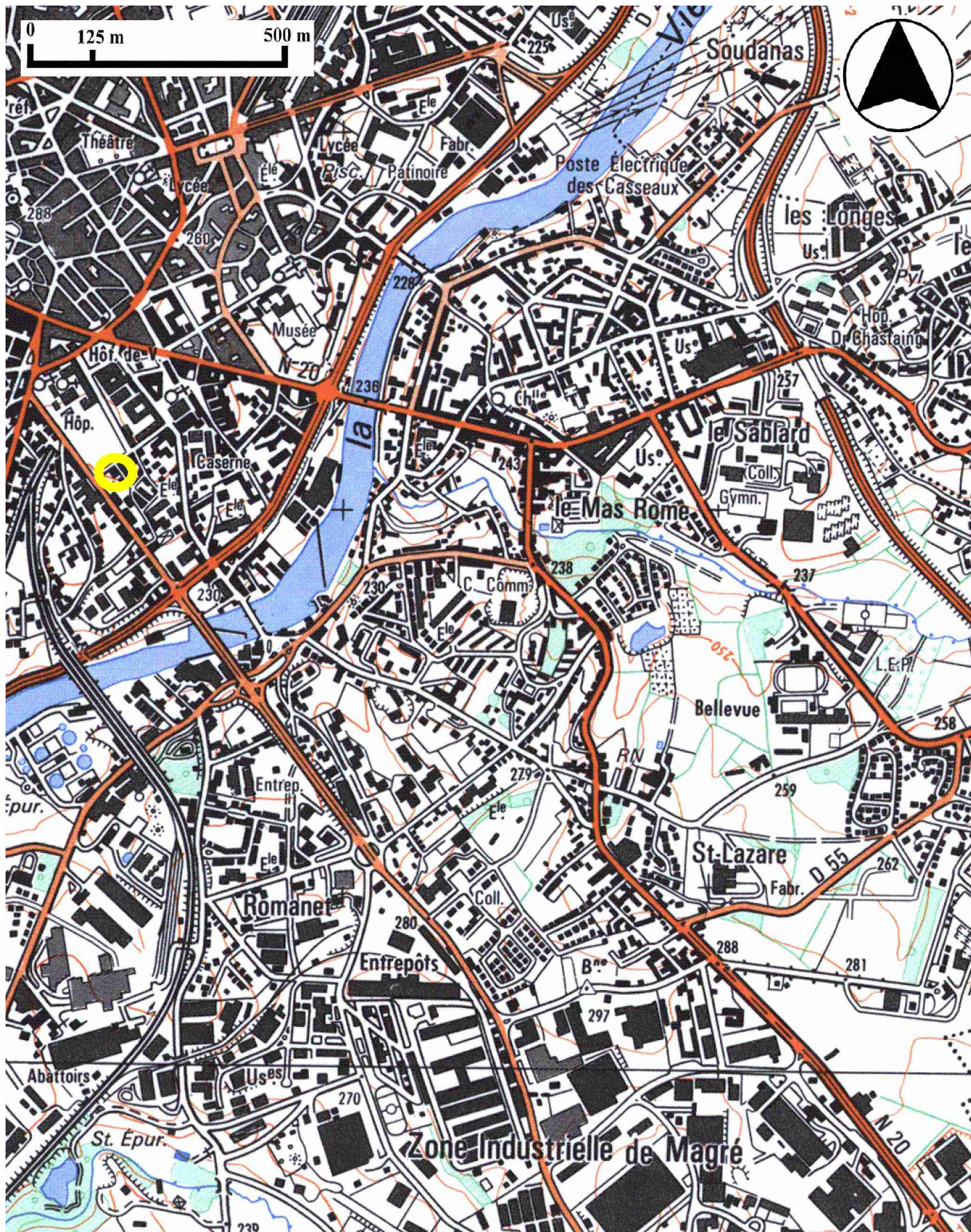
Des.1 Plan de localisation : faubourg Est de Limoges.
Carte topographique, 2001, 1 : 25 000°, IGN, Scan 25®, F051-058.



Usine de chaussures Bastin Lenoir, actuellement immeuble de bureaux

Des.2 Plan de localisation : site de l'usine.

Carte topographique, 2001, 1 : 12 500°, IGN, Scan 25®, F051-058.



Des.3 Plan masse.

D'après le plan cadastral, 2002, section HS, 1 : 500 , Origine cadastre © Droits de l'Etat réservés.

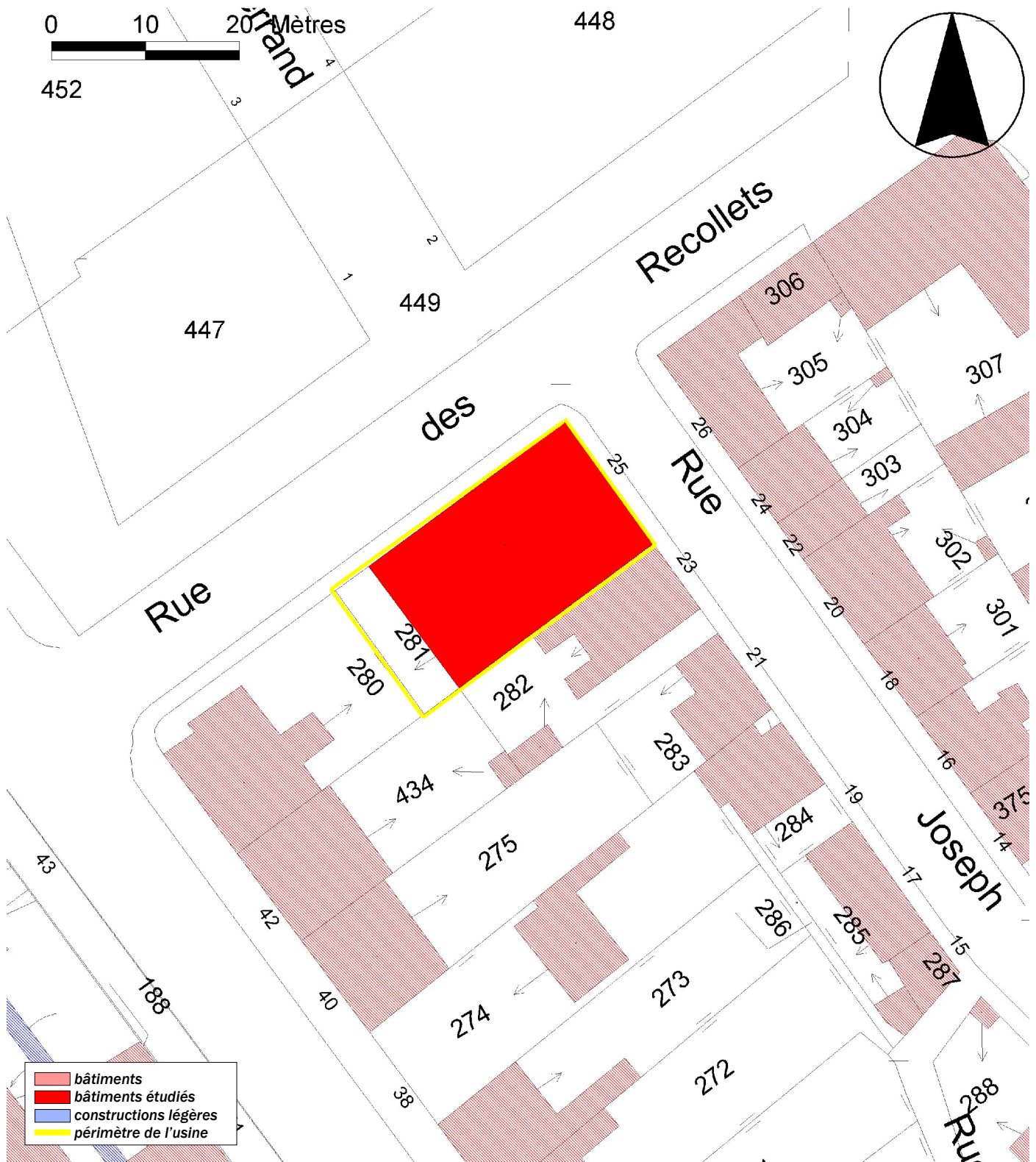


Fig.1 L'usine Bastin Lenoir vue du Sud-Ouest.

03871284NUCA
Phot. Inv. F. Pillet



Fig.2 L'usine Bastin Lenoir vue du Nord-Est.

03871285NUCA
Phot. Inv. F. Pillet

