

Département : 87

IA87000279

Aire d'étude : Limoges

Adresse : Baudin (avenue) 55, 57

Dénomination : **usine de chaussures**

Destinations
successives et
actuelles : **immeuble de bureaux**

Appellation et
titre : **Clin et Russe**

Canton : Limoges-Condât

Coordonnées : Lambert2 0516150 ; 2092130

Cadastre : 2002 HV 90, 91

propriété privée

Etat de conservation : établissement industriel désaffecté ; restauré

Dossier de patrimoine industriel (enquête partielle, commune de Limoges) établi en 2003 par Pillet Frédéric (c) Inventaire général, 2003 ; (c) Ville de Limoges, 2003

HISTORIQUE

Datation : 1er quart 20e siècle, 1922, daté par source.

COMMENTAIRE HISTORIQUE: Dans des locaux construits vers 1909 par François Texier, marchand de vin, la société Clin et Russe implante à l'issue de la Première Guerre mondiale une usine de chaussures. En 1922 de nouveaux ateliers et des bureaux sont édifiés. En 1934 Victor Russe acquiert les bâtiments. Il commercialise sa production dans les années 1950 sous la marque "L'Auréole". L'usine ferme au milieu des années 1960. Les locaux sont actuellement occupés par les bureaux et le dépôt de la société Dutreix-Schindler, spécialisée dans l'installation et l'entretien d'ascenseurs.

L'usine est équipée de 30 machines en 1925, 24 en 1935, 7 en 1950.

41 ouvriers travaillent dans cette usine en 1920, 100 en 1925, 86 en 1935, 37 en 1950.

DESCRIPTION

SITUATION : en ville

COMPOSITION D'ENSEMBLE

Parties constituantes : atelier de fabrication ; bureau ; conciergerie

MATERIAUX

Gros œuvre : pierre ; granite ; moellon ; pierre de taille ; enduit

Couverture : tuile mécanique ; ardoise

STRUCTURE

Vaisseaux et étages : sous-sol ; étage de soubassement ; 1 étage carré

COUVERTURE : toit à longs pans ; croupe

COMMENTAIRE DESCRIPTIF: L'atelier, formé d'un sous-sol surmonté d'un rez-de-chaussée, est couvert d'un toit à longs pans à une croupe, en tuile mécanique. Il est constitué de piliers en pierre de taille en granite, entre lesquels s'intercalent de grandes baies vitrées en façade nord-est (le matériau enduit des allèges n'est pas identifié). Les bureaux sont formés d'un étage de soubassement, d'un rez-de-chaussée et d'un étage carré. Les murs sont en moellon de granite, enduit au-dessus de l'étage de soubassement. Ce bâtiment est couvert d'un toit à longs pans à croupes en ardoise. La conciergerie, dotée d'un rez-de-chaussée et d'un étage carré, en moellon de pierre enduit, est couverte d'un toit à longs pans en ardoise. L'entrée de l'usine est cantonnée de deux pilastres en granite. Des hangars métalliques complètent le site.

DOCUMENTATION

Archives Communales de Limoges

- Série 1 G 61 : Matrices des contributions personnelles mobilière et des patentes.

Années 1925, 1935, 1950.

- Séries 1 G 58 & 59 : Matrices cadastrales de Limoges.

3^e série (après 1914) – Sud – Cases 247, 302, 326.

- Annuaire et almanachs du département de la Haute-Vienne des années 1920-1969.

Archives Départementales de la Haute-Vienne

– 10 M 60 : Rapports du préfet aux ministères du Commerce et du Travail sur la situation du chômage dans la chaussure et documents ayant servi à établir ces rapports - 1920.

* Ville de Limoges – Police Municipale - Rapport à M. Le Commissaire Central – Limoges – 28/06/20.

* Industrie de la chaussure – Situation au point de vue du chômage – 13/12/20.

Bibliographie

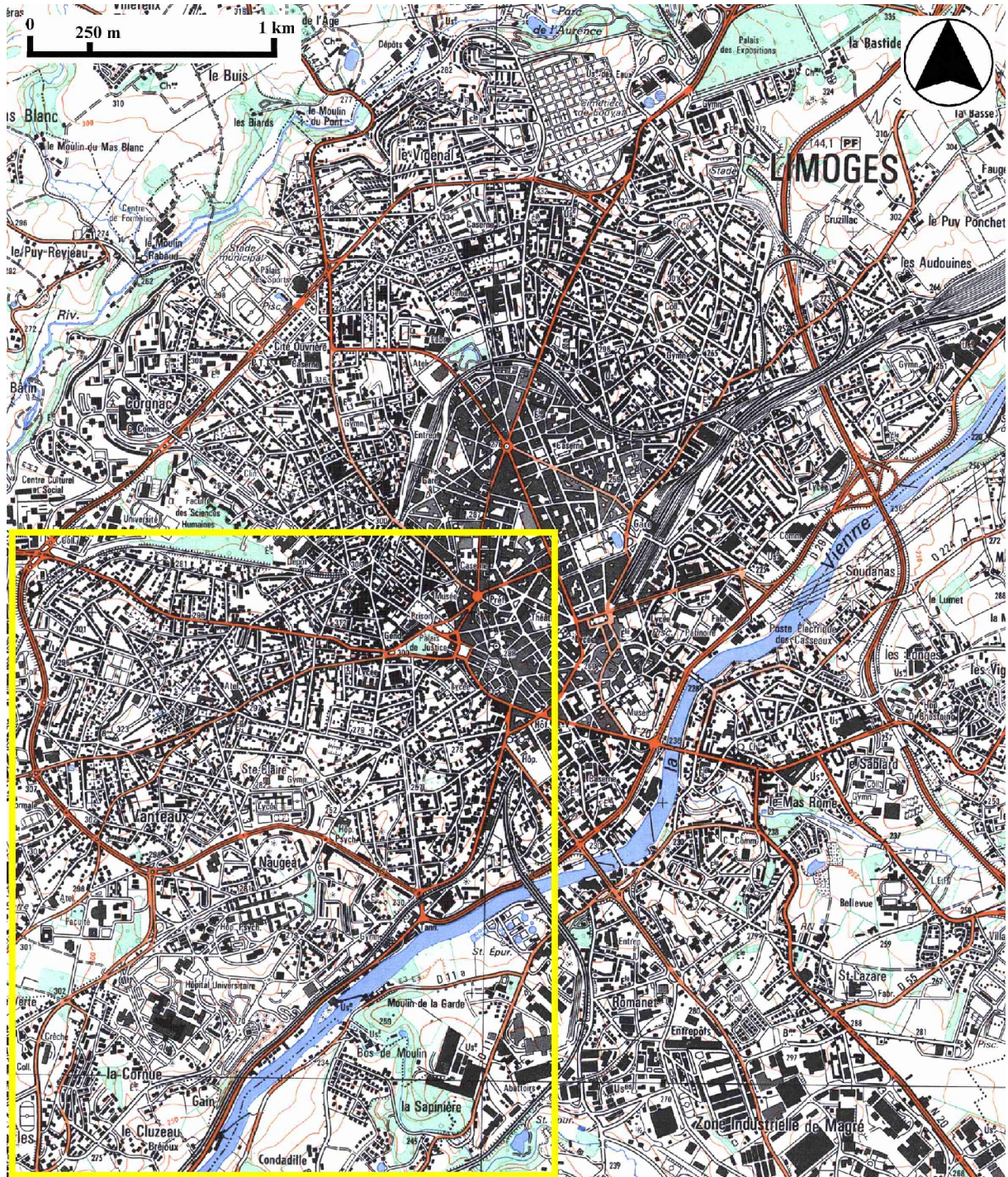
REBEYROL, Janine. **L'industrie à Limoges : étude de géographie urbaine, économique et humaine.**
D.E.S. : Faculté des Lettres : Bordeaux : 1958. p.44.

TABLE DES ILLUSTRATIONS

Des.1	Plan de localisation : faubourg Sud-Ouest de Limoges. Carte topographique, 2001, 1 : 25 000°, IGN, Scan 25®, F051-058.	
Des.2	Plan de localisation : site de l'usine. Carte topographique, 2001, 1 : 12 500°, IGN, Scan 25®, F051-058.	
Des.3	Plan masse. D'après le plan cadastral, 2002, section HV, 1 : 500 , Origine cadastre © Droits de l'Etat réservés.	
Fig.1	Le site de l'ancienne usine de chaussures Clin et Russe : à droite les ateliers, à gauche la conciergerie.	03871208NUCA
Fig.2	Les anciens ateliers et bureaux (au fond).	03871209NUCA
Fig.3	Les anciens ateliers, vus en direction de l'avenue Baudin.	03871210NUCA

Usine de chaussures Clin et Russe, actuellement immeuble de bureaux

Des.1 Plan de localisation : faubourg Sud-Ouest de Limoges.
Carte topographique, 2001, 1 : 25 000^e, IGN, Scan 25®, F051-058.



Usine de chaussures Clin et Russe, actuellement immeuble de bureaux

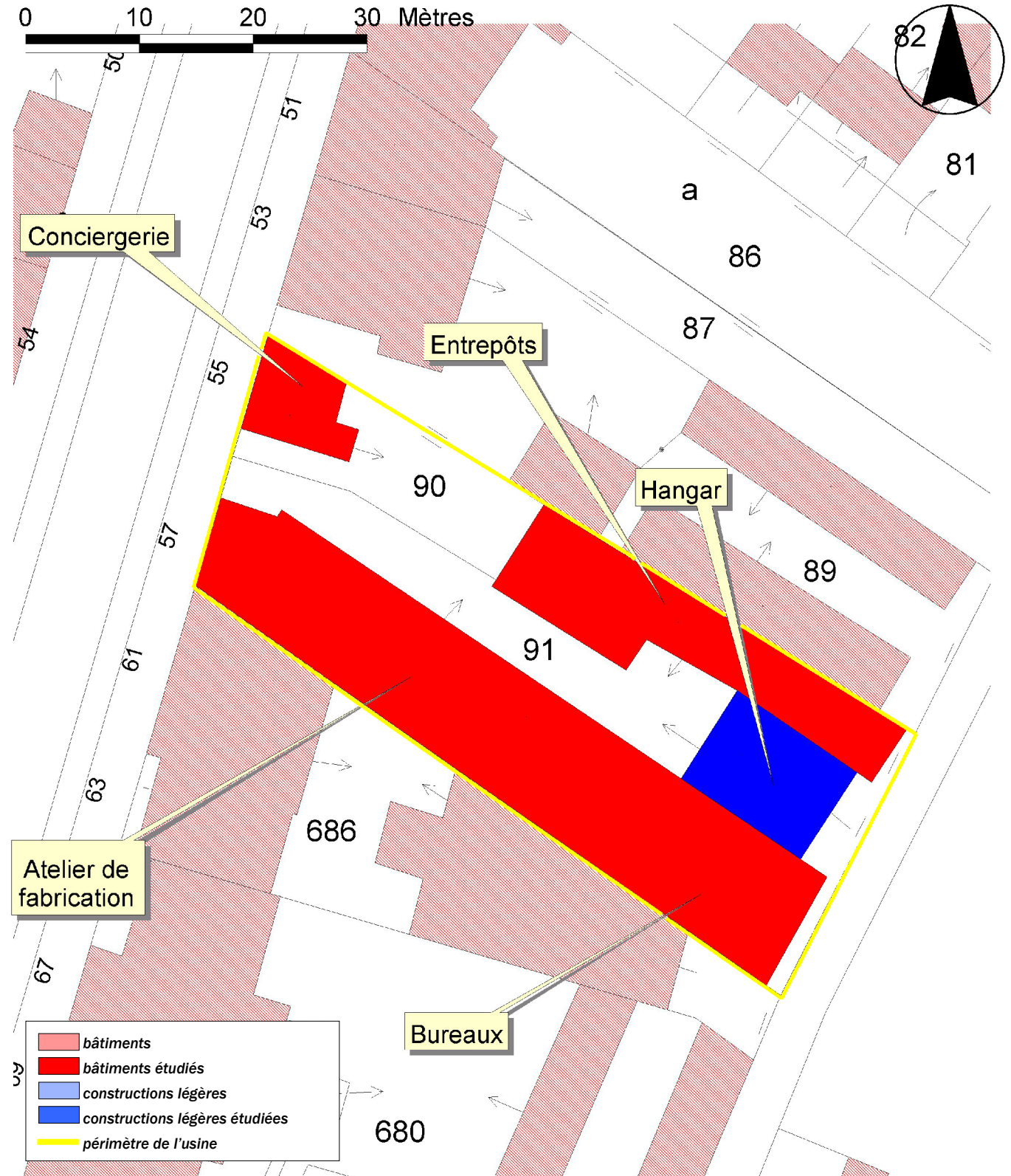
Des.2 Plan de localisation : site de l'usine.

Carte topographique, 2001, 1 : 12 500°, IGN, Scan 25®, F051-058.



Des.3 Plan masse.

D'après le plan cadastral, 2002, section HV, 1 : 500 , Origine cadastre © Droits de l'Etat réservés.



Usine de chaussures Clin et Russe, actuellement immeuble de bureaux

Fig.1 Le site de l'ancienne usine de chaussures Clin et Russe : à droite les ateliers, à gauche la conciergerie.

03871208NUCA
Phot. Inv. F. Pillet



Fig.2 Les anciens ateliers et bureaux (au fond).

03871209NUCA
Phot. Inv. F. Pillet



Fig.3 Les anciens ateliers, vus en direction de l'avenue Baudin.

03871210NUCA
Phot. Inv. F. Pillet

