

Département : 87

IA87000273

Aire d'étude : Limoges

Adresse : Midi (avenue du) 32

Dénomination : **tissage ; usine de chaussures ; entrepôt commercial**

Appellation et titre : **tissage Veyrier du Muraud ; puis usine de chaussures H. Guéritaud**

Canton : Limoges-Emailleurs

Coordonnées : Lambert2 0516080 ; 2092410

Cadastre : 2002 HT 19

propriété privée

Etat de conservation : établissement industriel désaffecté

Dossier de patrimoine industriel (enquête partielle, commune de Limoges) établi en 2003 par Pillet Frédéric (c) Inventaire général, 2003 ; (c) Ville de Limoges, 2003

HISTORIQUE

Datation : 1er quart 20e siècle, 1903, daté par source.

COMMENTAIRE HISTORIQUE: Jean-Baptiste Veyrier du Muraud fait édifier ce tissage de flanelle en 1903, en fond de parcelle d'une habitation préexistante. Veyrier du Muraud loue les bâtiments à H. Guéritaud en 1913, pour y abriter une usine de chaussures. En 1923, Guéritaud s'installe rue Paul-Dérignac, tandis que les bâtiments sont acquis par André Gravelat. Ce dernier transforme les ateliers en entrepôt pour le commerce des cuirs destinés à l'industrie de la chaussure. Les locaux sont désaffectés depuis les années 1980.

L'usine de chaussures est dotée de 8 machines en 1914.

L'usine de chaussures emploie 19 ouvriers en 1914, 29 en 1920.

DESCRIPTION

SITUATION : en ville

COMPOSITION D'ENSEMBLE

Parties constituantes : atelier de fabrication

MATERIAUX

Gros œuvre : granite ; moellon

Couverture : tuile mécanique

STRUCTURE

Vaisseaux et étages : étage de soubassement ; 1 étage carré

COUVERTURE : toit à longs pans ; appentis

COMMENTAIRE DESCRIPTIF: L'atelier est constitué d'un corps de bâtiment principal formant les ateliers (rez-de-chaussée et un étage carré). Il est couvert d'un toit à longs pans. Les murs sont en moellon de granite non enduit. Le mur gouttereau du corps principal orienté vers la cour est percé de 2 larges baies rectangulaires à linteaux métalliques encadrant une petite baie centrale couverte en plein cintre. L'autre mur gouttereau et les pignons sont aveugles. L'étage carré de l'atelier est en fait constitué d'une véritable galerie haute occupant la moitié de la superficie de l'atelier, ouverte sur le rez-de-chaussée. Au centre de l'atelier, une colonne de fonte porte le plancher de l'étage carré. L'accès au corps principal se fait par une sorte d'avant-corps, accolé au corps principal sur toute la longueur du mur gouttereau précédemment décrit, et couvert en appentis. Cet avant-corps étant constitué d'un étage de soubassement surmonté d'un rez-de-chaussée. L'accès se fait par un petit escalier central en bois. L'entrée, protégée par un auvent et cantonnée de larges baies vitrées, est surmontée d'un bandeau d'attique lisse peut-être destiné initialement à porter la raison sociale de l'établissement.

DOCUMENTATION

Archives Communales de Limoges

- Série 1 G 61 : Matrices des contributions personnelles mobilière et des patentes.

Année 1914.

- Séries 1 G 58 & 59 : Matrices cadastrales de Limoges.

2^e série (1882-1914) – 1^{ère} division – Case 1589.

3^e série (après 1914) – Ouest – Case 8859.

- Non coté : Registre des déclarations faites par les contribuables en cas de construction nouvelle, de reconstruction, d'addition de construction et d'affectation de terrains à des usages communaux ou industriels - (loi du 8/10/1890) - Du 2/04/1903 au 4/08/1911.

- Déclaration n°1448 du 27 juin 1903 – Construction d'atelier de tissage - 20 av du Midi – Veyrier du Muraud – Début des travaux le 1^{er} juin 1903.

- Annuaire et almanachs du département de la Haute-Vienne des années 1904-1969.

Archives Départementales de la Haute-Vienne

- 10 M 60 : Rapports du préfet aux ministères du Commerce et du Travail sur la situation du chômage dans la chaussure et documents ayant servi à établir ces rapports - 1920.

* Ville de Limoges – Police Municipale - Rapport à M. Le Commissaire Central – Limoges – 28/06/20.

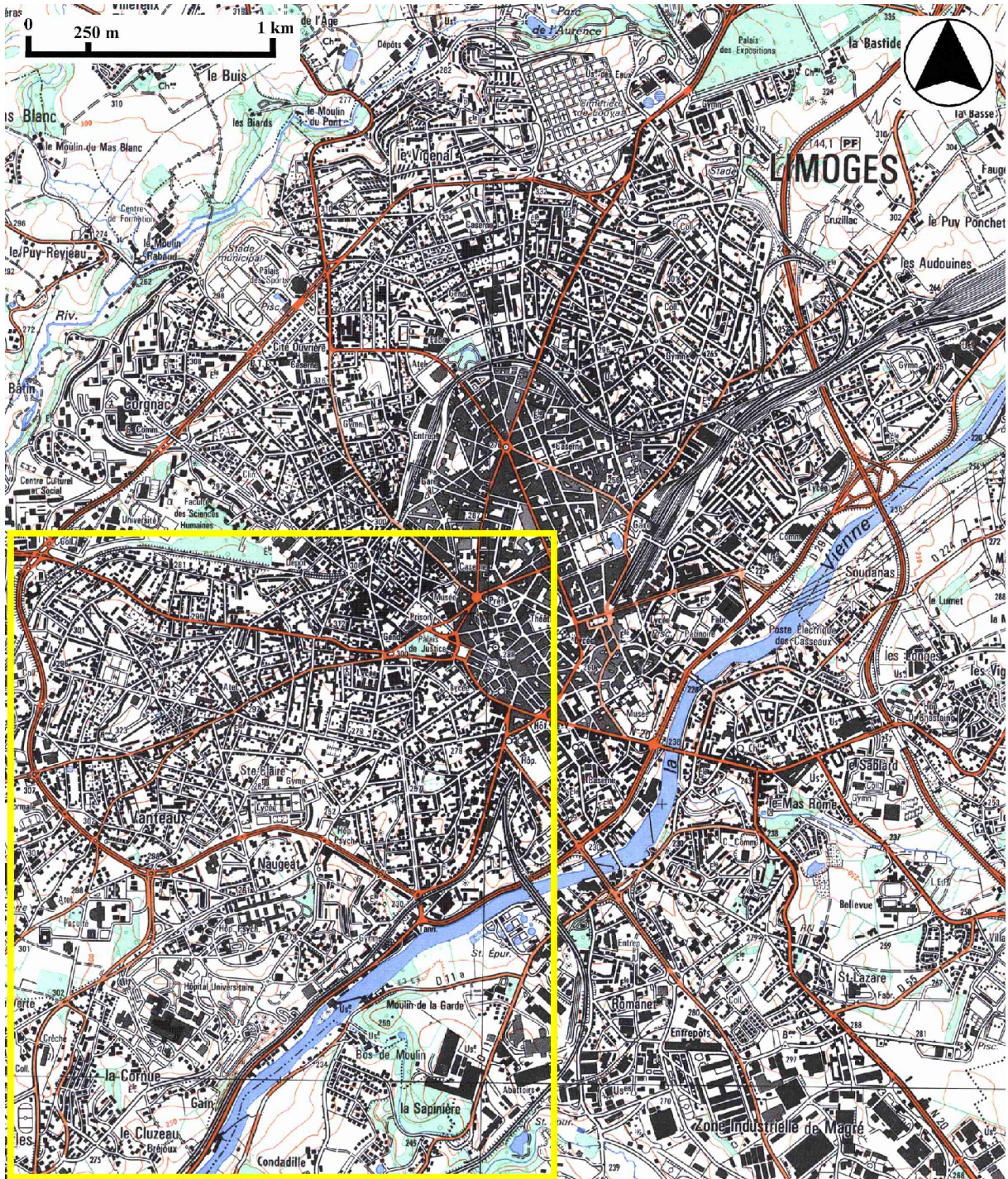
* Industrie de la chaussure – Situation au point de vue du chômage – 13/12/20.

TABLE DES ILLUSTRATIONS

| | | |
|-------|---|--------------|
| Des.1 | Plan de localisation : faubourg Sud-Ouest de Limoges. Carte topographique, 2001, 1 : 25 000°, IGN, Scan 25®, F051-058. | |
| Des.2 | Plan de localisation : site de l'usine. Carte topographique, 2001, 1 : 12 500°, IGN, Scan 25®, F051-058. | |
| Des.3 | Plan masse. D'après le plan cadastral, 2002, section HT, 1 : 500 , Origine cadastre © Droits de l'Etat réservés. | |
| Fig.1 | Façade antérieure de l'atelier. | 03871160NUCA |
| Fig.2 | Le site de l'usine vu depuis l'avenue du Midi. | 03871161NUCA |

Tissage Veyrier du Muraud, puis usine de chaussures H. Guéritaud, puis entrepôt commercial

Des.1 Plan de localisation : faubourg Sud-Ouest de Limoges.
Carte topographique, 2001, 1 : 25 000^e, IGN, Scan 25®, F051-058.



Tissage Veyrier du Muraud, puis usine de chaussures H. Guéritaud, puis entrepôt commercial

Des.2 Plan de localisation : site de l'usine.

Carte topographique, 2001, 1 : 12 500°, IGN, Scan 25®, F051-058.



Des.3 Plan masse.

D'après le plan cadastral, 2002, section HT, 1 : 500 , Origine cadastre © Droits de l'Etat réservés.

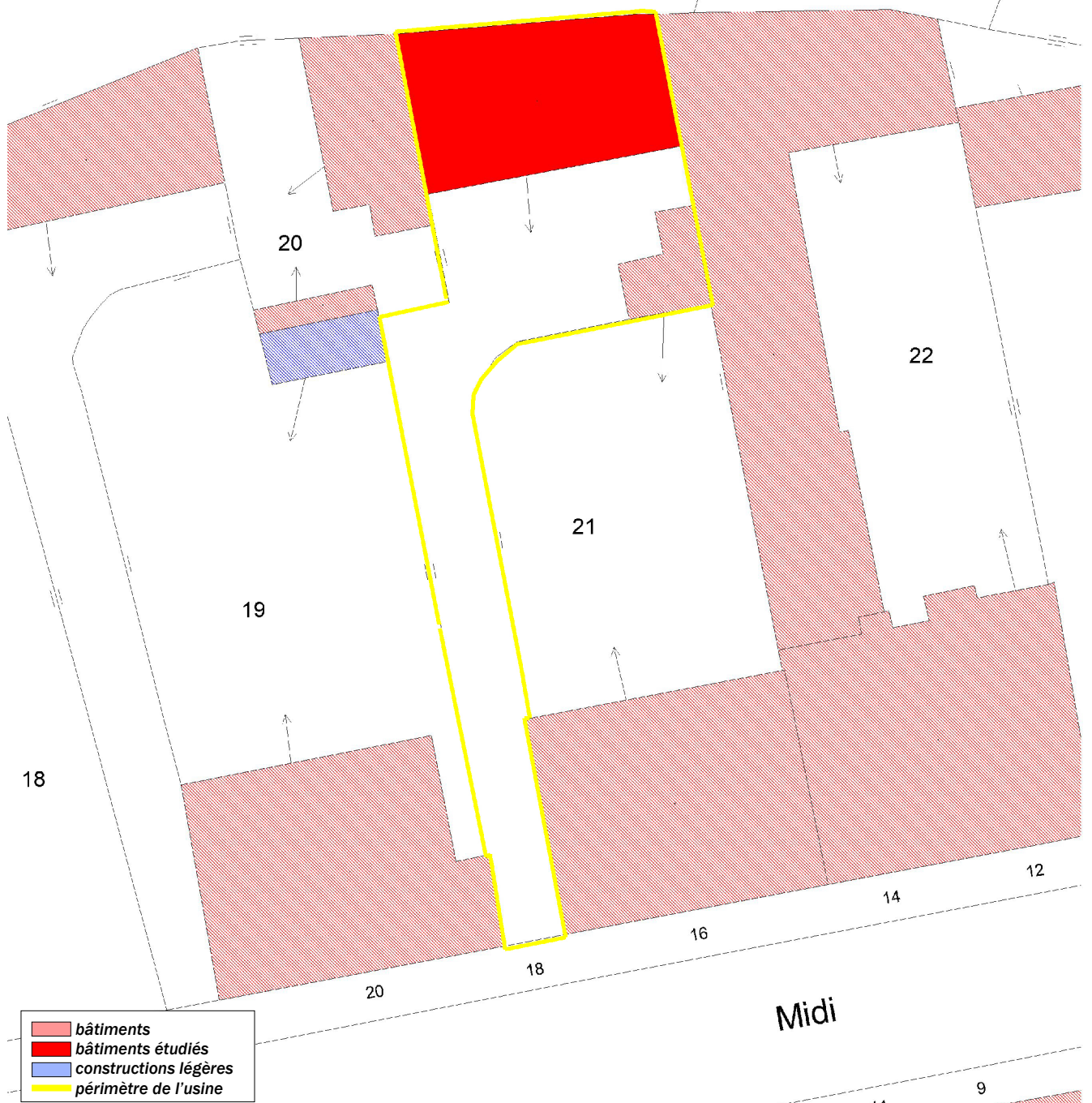
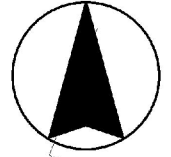


Fig.1 Façade antérieure de l'atelier.

03871160NUCA
Phot. Inv. F. Pillet



Fig.2 Le site de l'usine vu depuis l'avenue du Midi.

03871161NUCA
Phot. Inv. F. Pillet

