

Département : 87

IA87000256

Aire d'étude : Limoges

Adresse : Réforme (rue de la) 2

Dénomination : **scierie ; usine de meubles ; entrepôt commercial ; usine de porcelaine**

Destinations  
successives et  
actuelles

: **théâtre**

Appellation et  
titre

: **scierie et usine de meubles Laroudie et Rougerie Frères, puis de la  
Société Industrielle du Meuble en Bois Massif ; puis entrepôt  
commercial Mondeux ; puis usine de porcelaine Fontanille et Marraud**

---

Canton : Limoges-Carnot

Coordonnées : Lambert2 0516258 ; 0093327

Cadastre : 2002 DV 65

propriété privée

Eléments remarquables : machines de production (étudiées dans la base Palissy)

Etat de conservation : établissement industriel désaffecté

Dossier de patrimoine industriel (enquête partielle, commune de Limoges) établi en 2003 par Pillet Frédéric (c) Inventaire général, 2003

---

## **HISTORIQUE**

Datation : 4e quart 19e siècle ; 1ère moitié 20e siècle ; 3e quart 20e siècle, 1881 ; 1927 ; 1946, daté par source.

COMMENTAIRE HISTORIQUE: En 1881 Léonce Laroudie édifie sur ce site une scierie et une usine de meubles, exploitées par la société Laroudie et Rougerie Frères à partir de 1890, et qui devient en 1902 la Société Industrielle du Meuble en Bois Massif. Elle se spécialise alors dans la fabrication de meubles en noyer, réservant la fabrication en chêne pour ses ateliers de l'usine Prépigeon à Angers (49). Elle fusionne en 1920 avec la Société Anonyme des Applications Industrielles du Bois, implantée rue du Mas-Loubier, à Limoges. L'entreprise diffuse dans les années 1920 les marque S.A.I.B. et "Massif". De 1881 à 1919, les ateliers font l'objet de nombreuses extensions. La plupart des ateliers sont détruits lors d'un incendie en 1927, à l'exception peut-être des ateliers à shed au Nord-Ouest du site. La reconstruction est achevée vers 1931, suivie d'extensions en 1946, et au début des années 1950. A l'usine de meubles succèdent dans les années 1950 les Etablissements Mondeux, spécialisés dans le commerce et l'entretien de machines-outils pour le bois. En 1981 le site est repris par l'entreprise Fontanille et Marraud qui regroupe dans une partie des

ateliers son usine de porcelaine (dossier IA87000204) et ses ateliers de décoration (IA87000205). D'autres parties de l'usine sont reconverties en parc de stationnement automobile et salle de théâtre (Expression 7). Dans les locaux de l'usine de porcelaine liquidée en janvier 2002, devrait être mis en place dans le courant de l'année 2003 le projet "Mais...l'usine", Espace Transdisciplinaire de Création Artistique. En 2001, cinq fours-cellules à gaz et électriques équipent l'usine de porcelaine, pour la cuisson de dégourdi, de l'émail et des décors.

L'usine de meubles emploie 110 ouvriers en 1895, 135 en 1914, 210 en 1926, 40 en 1935. 20 ouvriers travaillent dans l'usine de porcelaine à la veille de sa fermeture.

## **DESCRIPTION**

SITUATION : en ville

### COMPOSITION D'ENSEMBLE

Parties constituantes : atelier de fabrication ; entrepôt industriel ; logement ; rampe d'accès

### MATERIAUX

Gros œuvre : pierre ; moellon ; enduit ; béton ; béton armé ; métal ; brique ; essentage

Couverture : tuile mécanique ; ciment amiante en couverture

### STRUCTURE

Vaisseaux et étages : 2 étages carrés

COUVERTURE : toit à longs pans ; appentis ; shed

COMMENTAIRE DESCRIPTIF: Les ateliers principaux, reconstruits entre 1927 et 1931, ont une structure poteau poutre en béton armé. Ils sont entièrement vitrés à l'Est. Les allèges sont en brique. Un troisième niveau à usage de séchoir a été ajouté en 1946 : poteaux en béton armé, remplissage en parpaings à l'Est et au Nord, essentage et abat-vent en bois au Sud et à l'Ouest, charpente métallique triangulée en profilés rivetés. Ces ateliers sont couverts de plaques en fibrociment. A l'ouest est accolé un atelier en rez-de-chaussée couvert en appentis. Les ateliers implantés au Nord-Est du site, en rez-de-chaussée, en moellon de pierre enduit, sont couverts de 6 sheds, en tuile mécanique (non visités). Deux hangars complètent le site : l'ancien atelier de sciage construit en métal (piliers métalliques, charpente triangulée rivetée et pannes formées de poutres à treillis) et un entrepôt et séchoir à bois (poteaux et charpente en bois), siège de l'actuel théâtre Expression 7. Ces deux bâtiments sont couverts de toits à longs pans en tuile mécanique.

Scierie et usine de meubles Laroudie et Rougerie Frères, puis de la Société Industrielle du Meuble en Bois Massif, puis entrepôt commercial Mondeux, puis usine de porcelaine Fontanille et Marraud, actuellement théâtre

---

## **DOCUMENTATION**

### **Archives Communales de Limoges**

- Série 1 G 61 : Matrices des contributions personnelles mobilière et des patentes.

Années 1885, 1895, 1914, 1935.

- Séries 1 G 58 & 59 : Matrices cadastrales de Limoges.

2<sup>e</sup> série (1882-1914) – 1<sup>ère</sup> division – Cases 282, 2203.

3<sup>e</sup> série (après 1914) – Nord Ouest – Cases 4382, 4383, 4393, 4404.

- Série 1 O 216 : Permis de construire.

- Permis n°967 (1337) – Construction (séchoir bois) – 8 rue de la Réforme – Société du Meuble Massif – Demande du 13 février 1946.

- Permis n°989 (1366) – W.C. – 8 rue de la Réforme – Société du Meuble Massif – Demande du 4 mars 1946.  
(ce dossier contient un plan d'ensemble).

- Annuaire et almanachs du département de la Haute-Vienne des années 1882-1969.

### **Archives Départementales de la Haute-Vienne**

- 10 M 63 : Rapports des sous-préfets, commissaires de police et inspecteurs du travail, sur la situation du chômage, son évolution et sur les manifestations organisées pour ou par les chômeurs. 1920-1935.

- Tableau : Industrie de l'ameublement – Situation au point de vue du chômage – 29/12/1926.

Scierie et usine de meubles Laroudie et Rougerie Frères, puis de la Société Industrielle du Meuble en Bois Massif, puis entrepôt commercial Mondeux, puis usine de porcelaine Fontanille et Marraud, actuellement théâtre

---

## **Bibliographie**

ALBIS Jean D', ROMANET Céleste. **La porcelaine de Limoges**. Paris : Ed. Sous Le Vent, 1980. p.179.

[BARON, Alain]. **Histoire de la Porcelaine de Limoges**. Limoges : René Dessagne, 1986. (coll. Terres Vivantes). p. 107.

**L'industrie du meuble dans la région : de l'arbre... au meuble fini**, dans *Tout Limoges*, 1925, p.743-745.

Scierie et usine de meubles Laroudie et Rougerie Frères, puis de la Société Industrielle du Meuble en Bois Massif, puis entrepôt commercial Mondeux, puis usine de porcelaine Fontanille et Marraud, actuellement théâtre

---

## **TABLE DES ILLUSTRATIONS**

|       |  |                         |
|-------|--|-------------------------|
| Des.1 | Plan de localisation : faubourg Nord-Est de Limoges.<br>Carte topographique, 2001, 1 : 25 000°, IGN, Scan 25®, F051-058.   |                         |
| Des.2 | Plan de localisation : site de l'usine.<br>Carte topographique, 2001, 1 : 12 500°, IGN, Scan 25®, F051-058.  |                         |
| Des.3 | Plan masse.<br>D'après le plan cadastral, 2002, section DV, 1 : 1000, Origine cadastre © Droits de l'Etat réservés.  |                         |
| Doc.1 | « Société du Meuble Massif – 8 rue Prepataud – Limoges ». Plan du site en vue de la construction d'un séchoir à bois, avec indication des affectations des ateliers de la scierie, en 1946.<br>Plan, tirage, 1 : 200, 68x 47,5 cm, Marcel DACCORD Entrepreneur de Travaux Publics, 8/02/1946.<br>AC Limoges – 1 O 216 - Permis de construire : Permis n°989 (1366) – W.C. – 8 rue de la Réforme – Société du Meuble Massif – Demande du 4 mars 1946. | 03870679V               |
| Fig.1 | Les ateliers reconstruits entre 1927 et 1931, surmontés du séchoir de 1946 : vue du Sud, depuis la rue de la Réforme.  | 02870240VA<br>02870173V |
| Fig.2 | Le pignon Sud-Est des ateliers reconstruits entre 1927 et 1931, surmontés du séchoir de 1946, vu depuis la rue de la Réforme.  | 02870176V               |
| Fig.3 | Les ateliers vus depuis la rue de la Réforme : ancienne usine de meubles puis ateliers de l'usine de porcelaine.   | 86870840X               |
| Fig.4 | Les ateliers reconstruits entre 1927 et 1931, surmontés du séchoir de 1946 : vue prise Nord, depuis l'ancien hangar à bois, actuel théâtre Expression 7. Au premier plan, la rampe d'accès au séchoir.   | 02870228V               |
| Fig.5 | Le rez-de-chaussée des ateliers de 1927-1931 : stockage des moules en plâtre pour le coulage de porcelaine, en cours de tri après la fermeture de l'usine.   | 02870232X               |

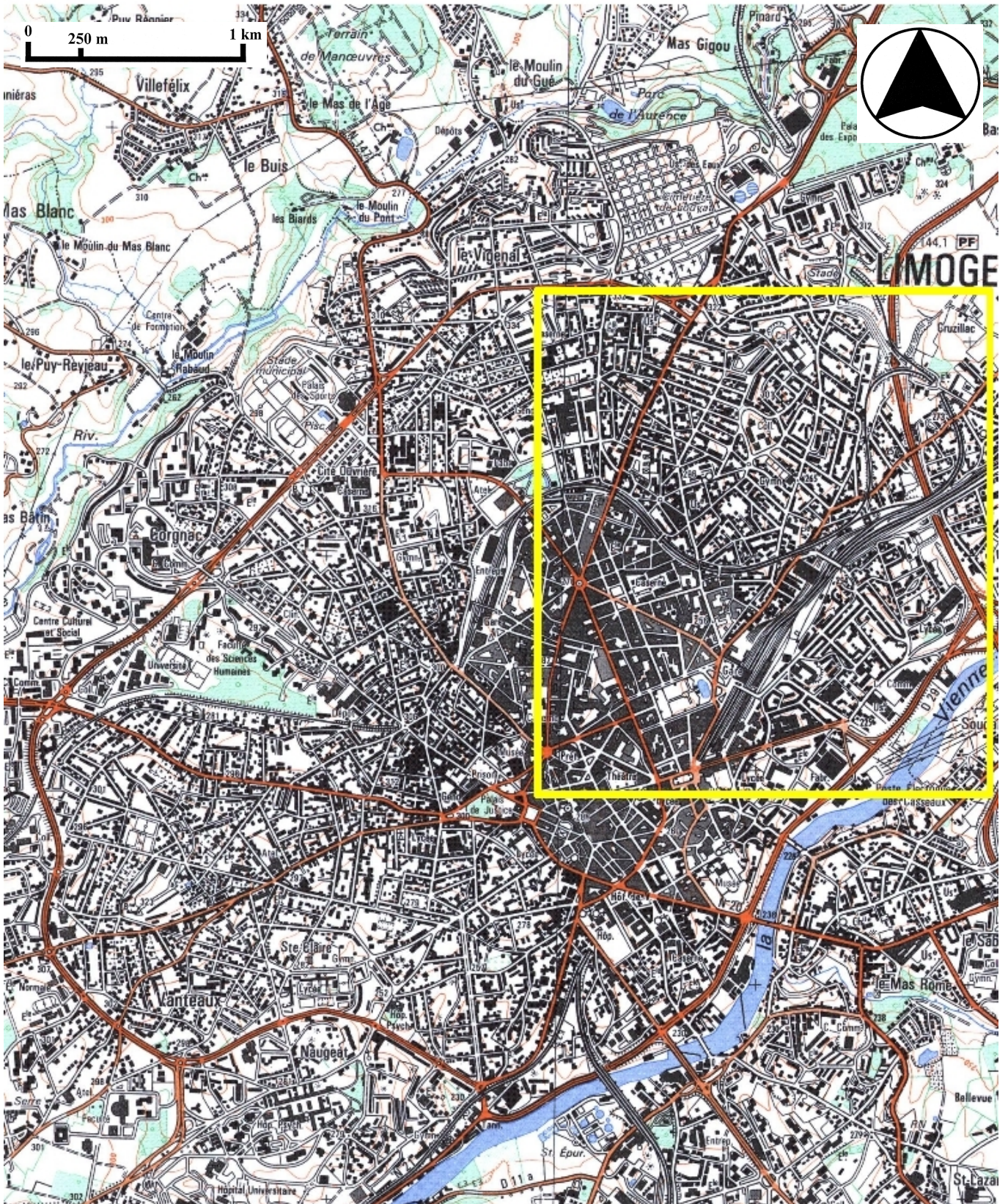
Scierie et usine de meubles Laroudie et Rougerie Frères, puis de la Société Industrielle du Meuble en Bois Massif, puis entrepôt commercial Mondeux, puis usine de porcelaine Fontanille et Marraud, actuellement théâtre

---

|        |  |           |
|--------|--|-----------|
| Fig.6  | Atelier de coulage de l'usine de porcelaine : tables de coulage.   | 02870237X |
| Fig.7  | Le premier étage des ateliers de 1927-1931, ateliers de fabrication de l'usine de porcelaine : atelier de décoration vu du Nord. | 02870233X |
| Fig.8  | Le premier étage des ateliers de 1927-1931, ateliers de fabrication de l'usine de porcelaine : atelier de décoration vu du Sud.  | 02870234X |
| Fig.9  | Le séchoir construit au dessus des ateliers en 1946, transformé en aire de stationnement.  | 02870230X |
| Fig.10 | A gauche l'angle Nord-Est des ateliers construits entre 1927 et 1931, à droite les ateliers couverts de sheds.                   | 02870231X |
| Fig.11 | Les ateliers couverts en sheds, vus depuis la rue Eugène-Jamot (Nord-Ouest).   | 03870367X |

Scierie et usine de meubles Laroudie et Rougerie Frères, puis de la Société Industrielle du Meuble en Bois Massif, puis entrepôt commercial Mondeux, puis usine de porcelaine Fontanille et Marraud, actuellement théâtre

Des.1 Plan de localisation : faubourg Nord-Est de Limoges.  
Carte topographique, 2001, 1 : 25 000°, IGN, Scan 25®, F051-058.



Scierie et usine de meubles Laroudie et Rougerie Frères, puis de la Société Industrielle du Meuble en Bois Massif, puis entrepôt commercial Mondeux, puis usine de porcelaine Fontanille et Marraud, actuellement théâtre

Des.2 Plan de localisation : site de l'usine.

Carte topographique, 2001, 1 : 12 500°, IGN, Scan 25®, F051-058.

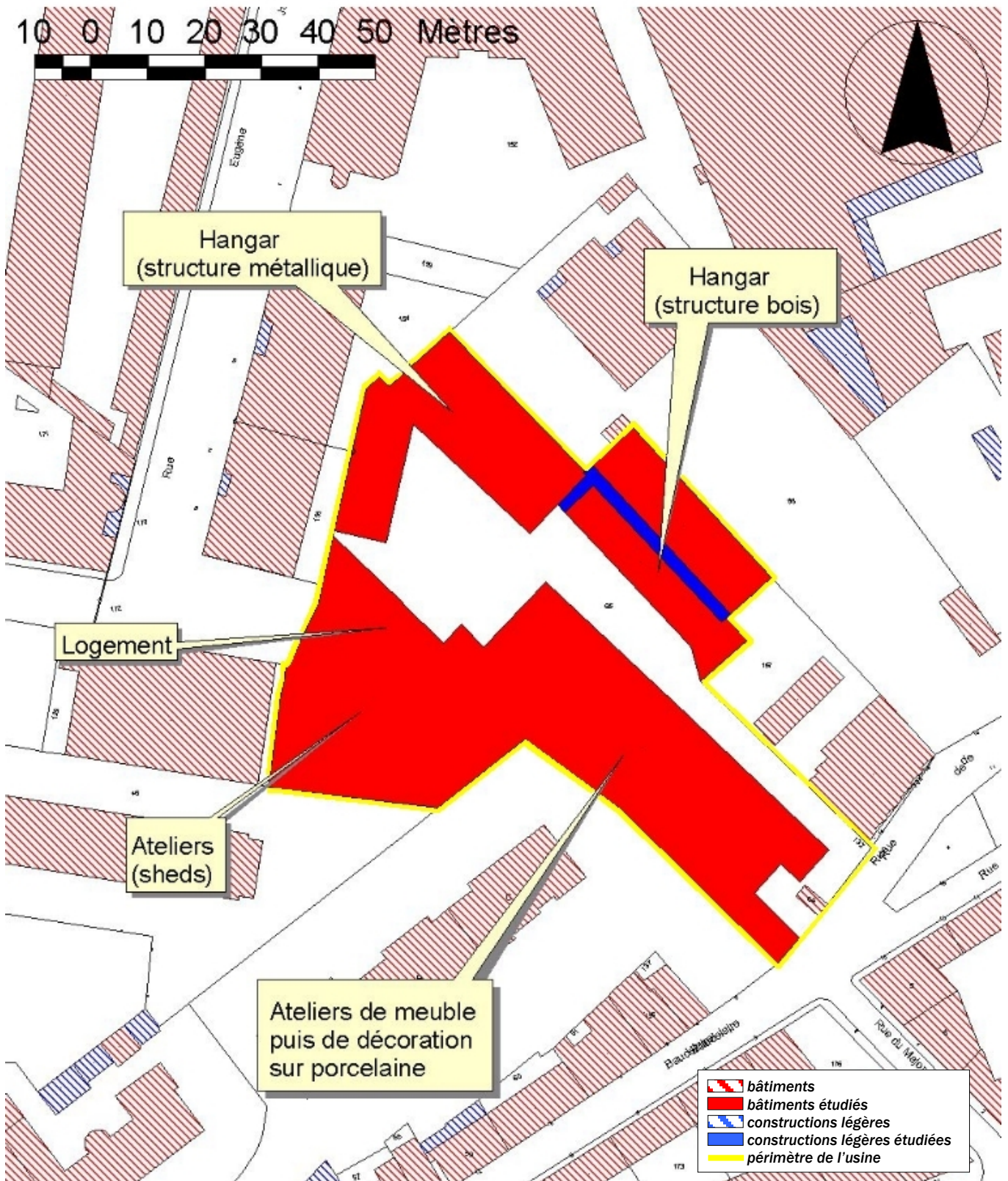




Scierie et usine de meubles Laroudie et Rougerie Frères, puis de la Société Industrielle du Meuble en Bois Massif, puis entrepôt commercial Mondeux, puis usine de porcelaine Fontanille et Marraud, actuellement théâtre

Des.3 Plan masse.

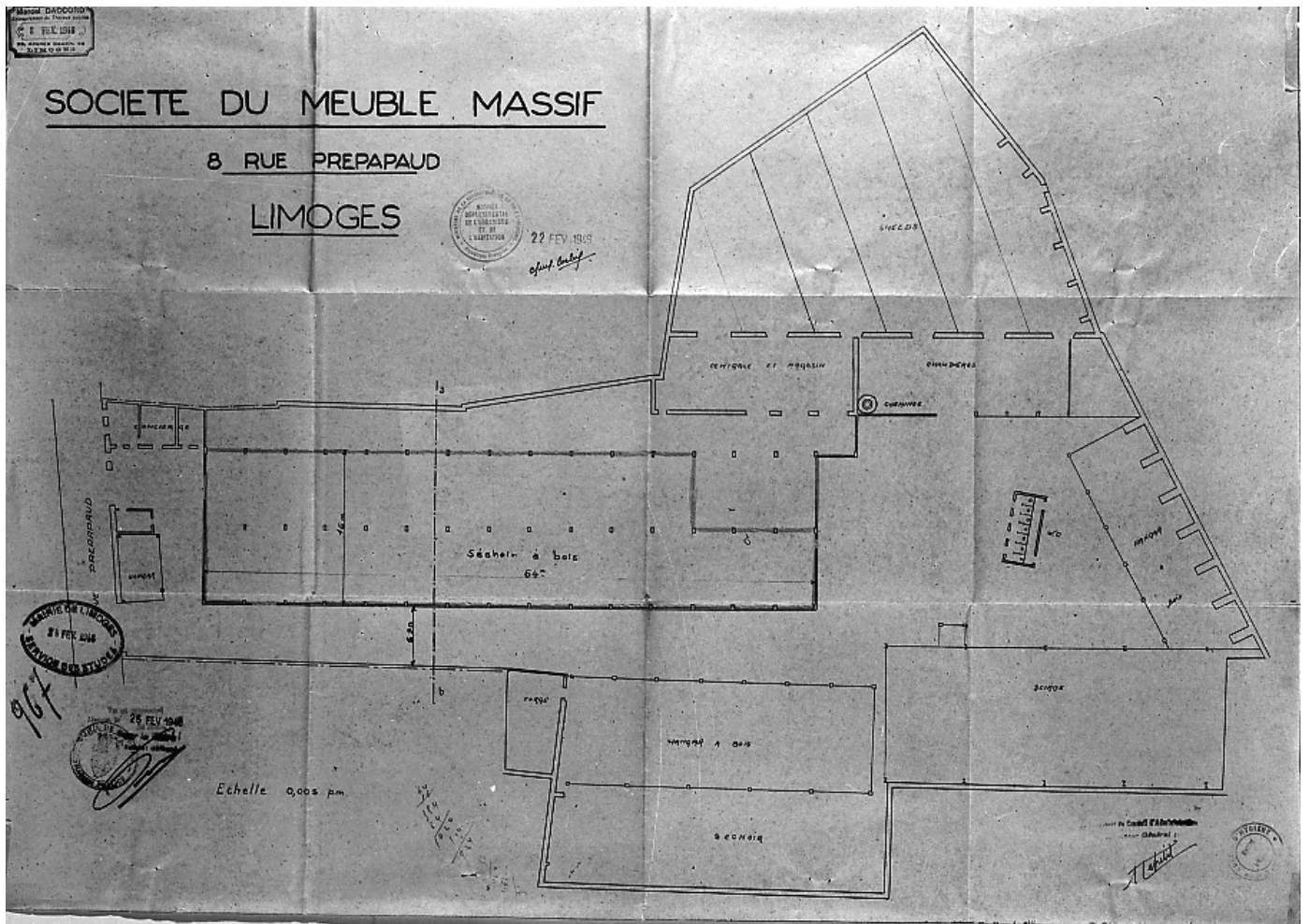
D'après le plan cadastral, 2002, section DV, 1 : 1000, Origine cadastre © Droits de l'Etat réservés.



Scierie et usine de meubles Laroudie et Rougerie Frères, puis de la Société Industrielle du Meuble en Bois Massif, puis entrepôt commercial Mondeux, puis usine de porcelaine Fontanille et Marraud, actuellement théâtre

Doc.1 « Société du Meuble Massif – 8 rue Prepataud – Limoges ». Plan du site en vue de la construction d'un séchoir à bois, avec indication des affectations des ateliers de la scierie, en 1946.  
Plan, tirage, 1 : 200, 68x 47,5 cm, Marcel DACCORD Entrepreneur de Travaux Publics, 8/02/1946.  
AC Limoges – 1 O 216 - Permis de construire : Permis n°989 (1366) – W.C. – 8 rue de la Réforme – Société du Meuble Massif – Demande du 4 mars 1946.

03870679V  
Repro . Inv .  
Ph. Rivière



Scierie et usine de meubles Laroudie et Rougerie Frères, puis de la Société Industrielle du Meuble en Bois Massif, puis entrepôt commercial Mondeux, puis usine de porcelaine Fontanille et Marraud, actuellement théâtre

Fig.1 Les ateliers reconstruits entre 1927 et 1931, surmontés du séchoir de 1946 : vue du Sud, depuis la rue de la Réforme.

02870240VA  
02870173V  
Ph. Inv. Ph. Rivière



Scierie et usine de meubles Laroudie et Rougerie Frères, puis de la Société Industrielle du Meuble en Bois Massif, puis entrepôt commercial Mondeux, puis usine de porcelaine Fontanille et Marraud, actuellement théâtre

Fig.2 Le pignon Sud-Est des ateliers reconstruits entre 1927 et 1931, surmontés du séchoir de 1946, vu depuis la rue de la Réforme.

02870176V  
Ph. Inv. Ph. Rivière



Scierie et usine de meubles Laroudie et Rougerie Frères, puis de la Société Industrielle du Meuble en Bois Massif, puis entrepôt commercial Mondeux, puis usine de porcelaine Fontanille et Marraud, actuellement théâtre

---

Fig.3 Les ateliers vus depuis la rue de la Réforme : ancienne usine de meubles puis ateliers de l'usine de porcelaine.

86870840X  
Ph. Inv. F. Magnoux



Scierie et usine de meubles Laroudie et Rougerie Frères, puis de la Société Industrielle du Meuble en Bois Massif, puis entrepôt commercial Mondeux, puis usine de porcelaine Fontanille et Marraud, actuellement théâtre

Fig.4 Les ateliers reconstruits entre 1927 et 1931, surmontés du séchoir de 1946 : vue prise Nord, depuis l'ancien hangar à bois, actuel théâtre Expression 7. Au premier plan, la rampe d'accès au séchoir.

02870228V  
Ph. Inv. Ph. Rivière



Scierie et usine de meubles Laroudie et Rougerie Frères, puis de la Société Industrielle du Meuble en Bois Massif, puis entrepôt commercial Mondeux, puis usine de porcelaine Fontanille et Marraud, actuellement théâtre

Fig.5 Le rez-de-chaussée des ateliers de 1927-1931 : stockage des moules en plâtre pour le coulage de porcelaine, en cours de tri après la fermeture de l'usine.

02870232X  
Ph. Inv. Ph. Rivière





Scierie et usine de meubles Laroudie et Rougerie Frères, puis de la Société Industrielle du Meuble en Bois Massif, puis entrepôt commercial Mondeux, puis usine de porcelaine Fontanille et Marraud, actuellement théâtre

Fig.6 Atelier de coulage de l'usine de porcelaine : tables de coulage.

02870237X  
Ph. Inv. Ph. Rivière



Scierie et usine de meubles Laroudie et Rougerie Frères, puis de la Société Industrielle du Meuble en Bois Massif, puis entrepôt commercial Mondeux, puis usine de porcelaine Fontanille et Marraud, actuellement théâtre

Fig.7 Le premier étage des ateliers de 1927-1931, ateliers de fabrication de l'usine de porcelaine : atelier de décoration vu du Nord.

02870233X  
Ph. Inv. Ph. Rivière



Scierie et usine de meubles Laroudie et Rougerie Frères, puis de la Société Industrielle du Meuble en Bois Massif, puis entrepôt commercial Mondeux, puis usine de porcelaine Fontanille et Marraud, actuellement théâtre

Fig.8 Le premier étage des ateliers de 1927-1931, ateliers de fabrication de l'usine de porcelaine : atelier de décoration vu du Sud.

02870234X  
Ph. Inv. Ph. Rivière



Scierie et usine de meubles Laroudie et Rougerie Frères, puis de la Société Industrielle du Meuble en Bois Massif, puis entrepôt commercial Mondeux, puis usine de porcelaine Fontanille et Marraud, actuellement théâtre

Fig.9 Le séchoir construit au dessus des ateliers en 1946, transformé en aire de stationnement.

02870230X  
Ph. Inv. Ph. Rivière



Scierie et usine de meubles Laroudie et Rougerie Frères, puis de la Société Industrielle du Meuble en Bois Massif, puis entrepôt commercial Mondeux, puis usine de porcelaine Fontanille et Marraud, actuellement théâtre

Fig.10 A gauche l'angle Nord-Est des ateliers construits entre 1927 et 1931,  
à droite les ateliers couverts de sheds.

02870231X  
Ph. Inv. Ph. Rivière



Scierie et usine de meubles Laroudie et Rougerie Frères, puis de la Société Industrielle du Meuble en Bois Massif, puis entrepôt commercial Mondeux, puis usine de porcelaine Fontanille et Marraud, actuellement théâtre

Fig.11 Les ateliers couverts en sheds, vus depuis la rue Eugène-Jamot (Nord-Ouest).

03870367X  
Ph. Inv. Ph. Rivière

