

Département : 87

IA87000251

Aire d'étude : Limoges

Adresse : Emile-Zola (rue) 2, 12

Dénomination : **usine de chaussures**

Destinations
successives et
actuelles : **immeuble de bureaux ; immeuble à
logements**

Appellation et
titre : **Blanchard et Compagnie, puis Weston**

Canton : Limoges-Grand Treuil

Coordonnées : Lambert2 0516818 ; 0094480

Cadastre : 2002 CV 940

propriété privée

Éléments remarquables : atelier de fabrication

Etat de conservation : établissement industriel désaffecté ; restauré

Dossier de patrimoine industriel (enquête partielle, commune de Limoges) établi en 2003 par Pillet Frédéric (c) Inventaire général, 2003

HISTORIQUE

Datation : 1er quart 20e siècle, 1915 ; 1917, daté par source.

COMMENTAIRE HISTORIQUE: En 1915 s'achève la construction d'une usine de chaussures édifée par Edouard Blanchard, fondateur et directeur de la société E. Blanchard et Compagnie, propriétaire de la marque "The Ultra Shoe". E. Blanchard occupait jusqu'alors des locaux cours Gay-Lussac où il s'était associé en 1887 avec MM. Brunet et Callois, avant de créer sa propre société à partir de 1891. La nouvelle usine est reconstruite suite à un incendie en 1917. Elle est achevée vers 1919. Le fils d'Edouard Blanchard, Eugène, en prend alors la direction. Il avait suivi une formation à partir de 1904 aux Etats-Unis, apprenant les techniques de grands bottiers américains et le cousu Goodyear (assemblage à deux coutures "joint la tige" et "petit point") à Weston, près de Boston. Il entreprend de réintroduire dans le cycle de fabrication les interventions manuelles, s'orientant dès lors vers une production de qualité, au détriment de la production de masse privilégiée à Limoges. La production passe de 600 à 80 paires de chaussures par jour. En 1927, il ouvre son premier magasin boulevard de Courcelle à Paris, sous l'enseigne J.M. Weston, puis un second aux Champs-Élysées en 1932. A la mort d'Eugène Blanchard en 1955, trois groupes industriels successifs contrôlent l'entreprise : Fenestrier de Romans (26) en 1957, le groupe Révillon en 1966, le groupe André en 1969. En 1976 elle est acquise par le holding familial "Européenne de Participations Industrielles" dirigé par

Jean-Louis Descours. En 1991 l'usine est transférée en zone industrielle Nord. Les bâtiments sont alors reconvertis en immeuble à logements et de bureaux : campus universitaire Emile-Zola, Croix Rouge Française, ASSEDIC, institut de formation de masso-kinésithérapie...

Les ateliers sont équipés de 25 machines en 1915, 32 en 1935 et 1950.

L'usine emploie 80 ouvriers en 1915, 216 en 1918, 125 en 1920, 58 en 1935, une cinquantaine à la fin des années 1950, 90 en 1965, 340 en 1990.

DESCRIPTION

SITUATION : en ville

COMPOSITION D'ENSEMBLE

Parties constituantes : atelier de fabrication ; entrepôt industriel ; bureau

MATERIAUX

Gros œuvre : pierre ; calcaire ; granite ; moellon ; enduit ; béton ; béton armé ; brique

Couverture : tuile mécanique ; ardoise ; béton en couverture

STRUCTURE

Vaisseaux et étages : sous-sol ; étage de soubassement ; 3 étages carrés

ELEVATION : élévation à travées

COUVERTURE : terrasse ; toit à longs pans ; toit à longs pans brisés ; croupe

COMMENTAIRE DESCRIPTIF: Les bâtiments en alignement sur la rue Emile-Zola correspondent très probablement aux constructions de 1915 incendiées en 1917. Ils sont en moellon de pierre enduit, avec encadrements de baies en pierre de taille en granite. Une partie est composée d'un sous-sol et de deux étages carrés couverts d'un toit à longs pans brisés en ardoise, l'autre partie d'un seul étage carré couvert d'un toit terrasse (transformations suite à l'incendie ?). Au centre s'élève l'ancien bâtiment des bureaux doté d'un étage de soubassement et de 3 étages carrés. Il est en moellon de granite non enduit et est couvert d'un toit à longs pans à croupes en tuile mécanique. Il est percé en façade antérieure de baies jumelées à encadrement de brique (piédroits) et pierre de taille en calcaire (appui, imposte et couvrement). Les ateliers construits à partir de 1917 sont en béton armé. Composés d'un étage de soubassement, d'un rez-de-chaussée et de deux étages carrés, ils sont formés d'une structure poteau poutre, couverte d'un toit terrasse. Entre les poteaux, alternativement fins et larges, s'inscrivent les baies offrant un éclairage latéral maximal : aucune maçonnerie, à l'exception des fines allèges, ne vient obturer les pignons et façades. Ces ateliers, de plan rectangulaire allongé, sont couverts d'un toit terrasse et d'une lourde corniche en béton. Les affectations des 4 niveaux étaient les suivantes : magasins de formes, de cuir et atelier de broches à l'étage de soubassement, finition et mise en boîte au rez-de-chaussée, montage et couture au premier étage, coupe, piqûre et magasin de peausseries au deuxième étage.

Usine de chaussures Blanchard et Compagnie, puis Weston, actuellement immeuble de bureaux et à logements

DOCUMENTATION

Archives Communales de Limoges

- Série 1 G 61 : Matrices des contributions personnelles mobilière et des patentes.

Années 1915, 1935, 1950, 1965.

- Séries 1 G 58 & 59 : Matrices cadastrales de Limoges.

3° série (après 1914) – Nord Ouest – Cases 5327, 2961.

- Annuaire et almanachs du département de la Haute-Vienne des années 1894-1969.

Archives Départementales de la Haute-Vienne

10 M 60 : Rapports du préfet aux ministères du Commerce et du Travail sur la situation du chômage dans la chaussure et documents ayant servi à établir ces rapports - 1920.

- Ville de Limoges – Police Municipale - Rapport à M. Le Commissaire Central – Limoges – 28/06/20.

10 M 63 : Rapports des sous-préfets, commissaires de police et inspecteurs du travail, sur la situation du chômage, son évolution et sur les manifestations organisées pour ou par les chômeurs. 1920-1935.

- Chaussures - Statistique du chômage à la date du 18/12/1926.

8 M 92 : Chaussures - législation concernant la protection du commerce et de l'artisanat, recensement des fabriques de chaussures dans le département (1936-1939) :

- Enquêtes sur l'industrie de la chaussure. Questionnaire adressé le 5/12/1936 par l'inspection du travail.

Usine de chaussures Blanchard et Compagnie, puis Weston, actuellement immeuble de bureaux et à logements

Bibliographie

JACQUET, **Nos grandes manufactures de chaussures limousines**, dans *L'illustration économique et financière - Limoges et la Haute-Vienne : leurs richesses naturelles, industrielles et artistiques*, supplément aux numéros des 31 décembre 1921 & 7 janvier 1922. Paris : L'Illustration, 1921. p. 62. (vue de l'usine).

PERRIER, A. **Limoges - Etude de géographie urbaine**. Toulouse : Ateliers APTA-FRANCE, 1939. 99 p. (photographie de la façade principale de l'usine).

REBEYROL, Janine. **L'industrie à Limoges : étude de géographie urbaine, économique et humaine**. D.E.S. : Faculté des Lettres : Bordeaux : 1958. p.45, 50.

J.-M. Weston, la marque d'un succès, dans ROUSSEAU, Muriel. *Le cuir et la chaussure en Limousin*. Diplôme Supérieur de Recherches de l'Ecole du Louvre, Martine JAOUËL (sous la direction de), 1994, p.784-827.

A. C., **Les plus belles chaussures du monde sont fabriquées à Limoges – Weston, c'est le dernier bastion de la chaussure cousue main**, dans *Limousin Magazine*, n°211, décembre 1979, p. 18-21.

ASSOCIATION POUR L'EMPLOI DANS L'INDUSTRIE ET LE COMMERCE "MARCHE LIMOUSIN". **Etude sur la chaussure de Limoges**. Limoges, ASSEDIC, 1962. p. 74.

Le Limousin industriel : Nos chaussures. *La Vie Limousine*, 8^e année, avril-mai 1932, n°85, p. 1954-1955.

Internet

www.jmweston.com
(Site Internet de l'entreprise Weston.)

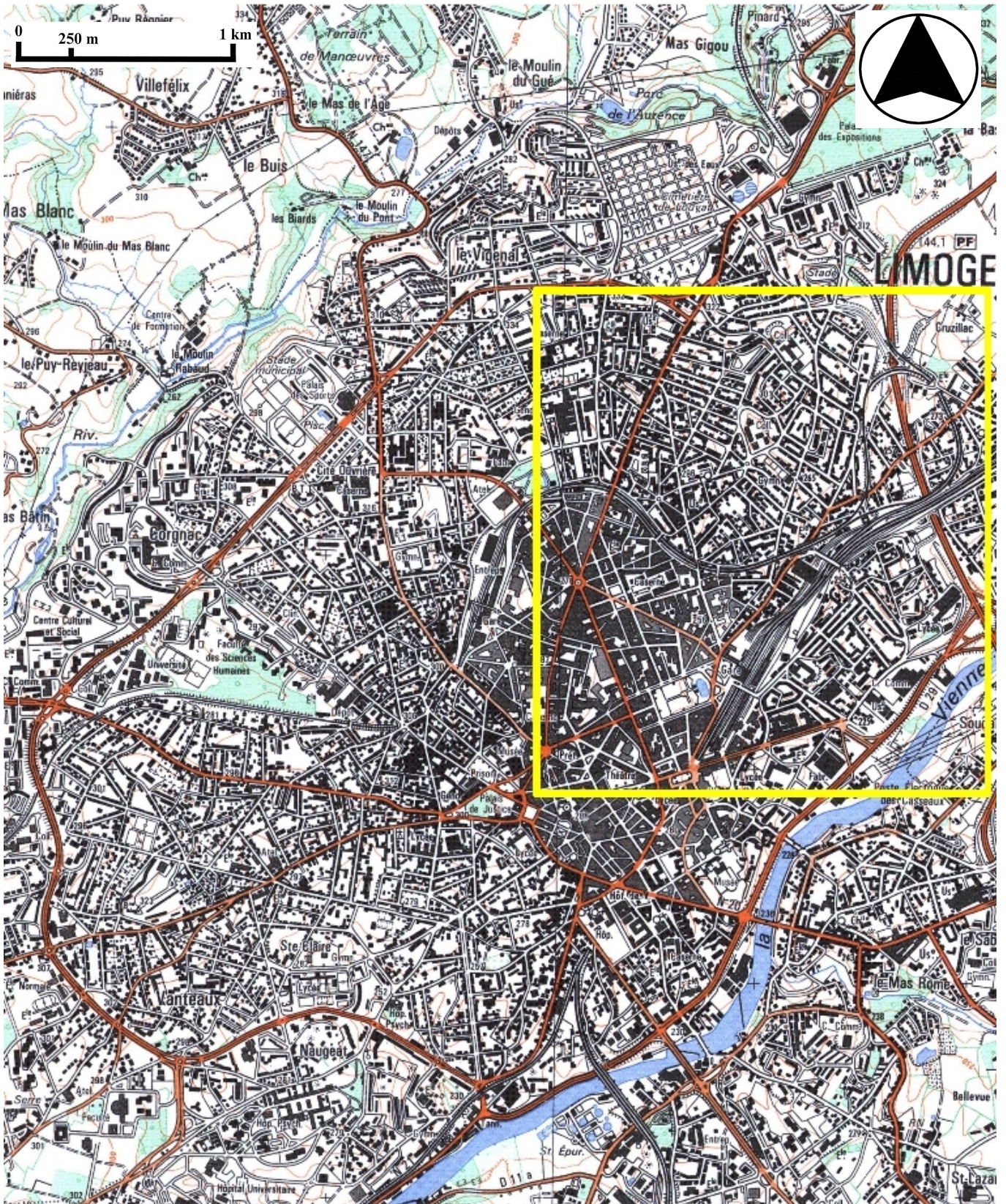
Usine de chaussures Blanchard et Compagnie, puis Weston, actuellement immeuble de bureaux et à logements

TABLE DES ILLUSTRATIONS

- Des.1 Plan de localisation : faubourg Nord-Est de Limoges.
Carte topographique, 2001, 1 : 25 000°, IGN, Scan 25®, F051-058.
- Des.2 Plan de localisation : site de l'usine.
Carte topographique, 2001, 1 : 12 500°, IGN, Scan 25®, F051-058.
- Des.3 Plan masse.
D'après le plan cadastral, 2002, section CV, 1 : 1000, Origine cadastre © Droits de l'Etat réservés.
- Fig.1 Façade antérieure : à droite les plus anciens ateliers, au centre les bureaux, à gauche les ateliers de 1917-19. 03870431VA
03870430V
- Fig.2 Façade postérieure et pignon Ouest des ateliers construits en 1917-19. On distingue la toiture des bureaux. 03870406X

Usine de chaussures Blanchard et Compagnie, puis Weston, actuellement immeuble de bureaux et à logements

Des.1 Plan de localisation : faubourg Nord-Est de Limoges.
Carte topographique, 2001, 1 : 25 000°, IGN, Scan 25®, F051-058.



Usine de chaussures Blanchard et Compagnie, puis Weston, actuellement immeuble de bureaux et à logements

Des.2 Plan de localisation : site de l'usine.

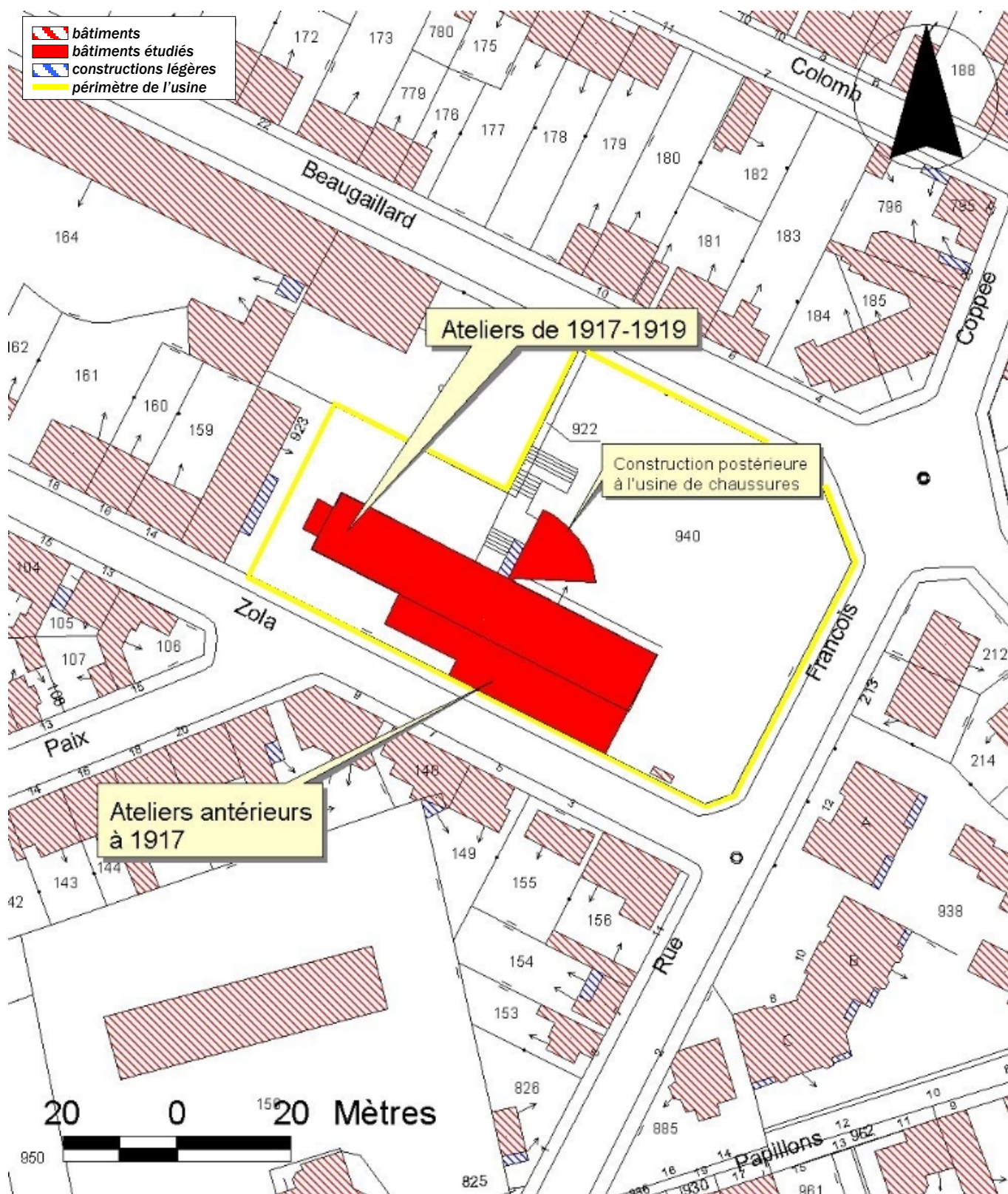
Carte topographique, 2001, 1 : 12 500°, IGN, Scan 25®, F051-058.



Usine de chaussures Blanchard et Compagnie, puis Weston, actuellement immeuble de bureaux et à logements

Des.3 Plan masse.

D'après le plan cadastral, 2002, section CV, 1 : 1000, Origine cadastre © Droits de l'Etat réservés.



Usine de chaussures Blanchard et Compagnie, puis Weston, actuellement immeuble de bureaux et à logements

Fig.1 Façade antérieure : à droite les plus anciens ateliers, au centre les bureaux, à gauche les ateliers de 1917-19.

03870431VA
03870430V
Ph. Inv. Ph. Rivière



Usine de chaussures Blanchard et Compagnie, puis Weston, actuellement immeuble de bureaux et à logements

Fig.2 Façade postérieure et pignon Ouest des ateliers construits en 1917-19. On distingue la toiture des bureaux.

03870406X
Ph. Inv. Ph. Rivière

