

Département : 87

IA87000242

Aire d'étude : Limoges

Adresse : Martial-Pradet (rue) 7

Dénomination : **usine de chaussures ; imprimerie**

Précision : **imprimerie chromolithographique**

Destinations : **immeuble de bureaux**

successives et
actuelles

Appellation et titre : **usine de chaussures Gandy ; puis imprimerie Beyrand**

Canton : Limoges-Carnot

Coordonnées : Lambert2 0516396 ; 0093732

Cadastre : 2002 DP 44

propriété privée

Etat de conservation : établissement industriel désaffecté ; restauré

Dossier de patrimoine industriel (enquête partielle, commune de Limoges) établi en 2003 par Pillet Frédéric (c) Inventaire général, 2003

HISTORIQUE

Datation : 1er quart 20e siècle, 1922, daté par source.

COMMENTAIRE HISTORIQUE: En 1922 s'achève la construction de ces ateliers où s'installe l'usine de chaussures Gandy. Vers 1927 les locaux sont repris par la société Roudier, Beyrand et Compagnie, spécialisée dans l'impression chromolithographique de décors destinés à la porcelaine. A l'issue de la Seconde Guerre mondiale, l'entreprise devenue en 1940 Beyrand et Compagnie pour s'agrandir implante une nouvelle unité de production à Saint-Just-Le-Martel (87). Les ateliers de la rue Martial-Pradet, encore cités dans les annuaires du début des années 1960, n'ont plus alors qu'une activité secondaire. Au milieu des années 1960 les bâtiments sont reconvertis en immeuble de bureaux par l'agence immobilière Habitat Gestion.

L'imprimerie emploie 15 ouvriers en 1935 rue Martial-Pradet, contre 170 à Saint-Just-Le-Martel vers 1970.

DESCRIPTION

SITUATION : en ville

COMPOSITION D'ENSEMBLE

Parti de plan d'ensemble : plan régulier en L

Parties constituantes : atelier de fabrication

MATERIAUX

Gros œuvre : enduit ; brique

Couverture : tuile mécanique

STRUCTURE

Parti de Plan : plan régulier en L

Vaisseaux et étages : 1 étage carré

COUVERTURE : toit à longs pans

COMMENTAIRE DESCRIPTIF: Le bâtiment, en brique enduite, se compose d'un rez-de-chaussée et d'un étage carré, suivant un plan régulier en L. Les murs gouttereaux Ouest et Nord sont percés de larges baies vitrées, simplement délimitées par les piliers porteurs de la structure. Les baies sont couvertes par des linteaux droits en poutrelles métalliques. L'ensemble est couvert de toits à longs pans en tuile mécanique.

Usine de chaussures Gandy, puis imprimerie chromolithographique Beyrand, actuellement immeuble de bureaux

DOCUMENTATION

Archives Communales de Limoges

- Série 1 G 61 : Matrices des contributions personnelles mobilière et des patentes.

Année 1935.

- Séries 1 G 58 & 59 : Matrices cadastrales de Limoges.

3^e série (après 1914) – Nord Ouest – Case 1261, 1256,, 1255.

- Annuaire et almanachs du département de la Haute-Vienne des années 1924-1962.

Bibliographie

[BARON, Alain]. Histoire de la Porcelaine de Limoges. Limoges : René Dessagne, 1986. (coll. Terres Vivantes). p. 158-159.
(photographie intérieure des ateliers).

MARQUIS, C.E., **Une industrie limousine : la décalcomanie**, dans *Revue de la VIIe Région Economique*, n°6, juillet 1950, 2^e année, p. 10-13.

La porcelaine de table, dans *Géographie & industrie - Limousin*, n°3, décembre 1970. p.3.

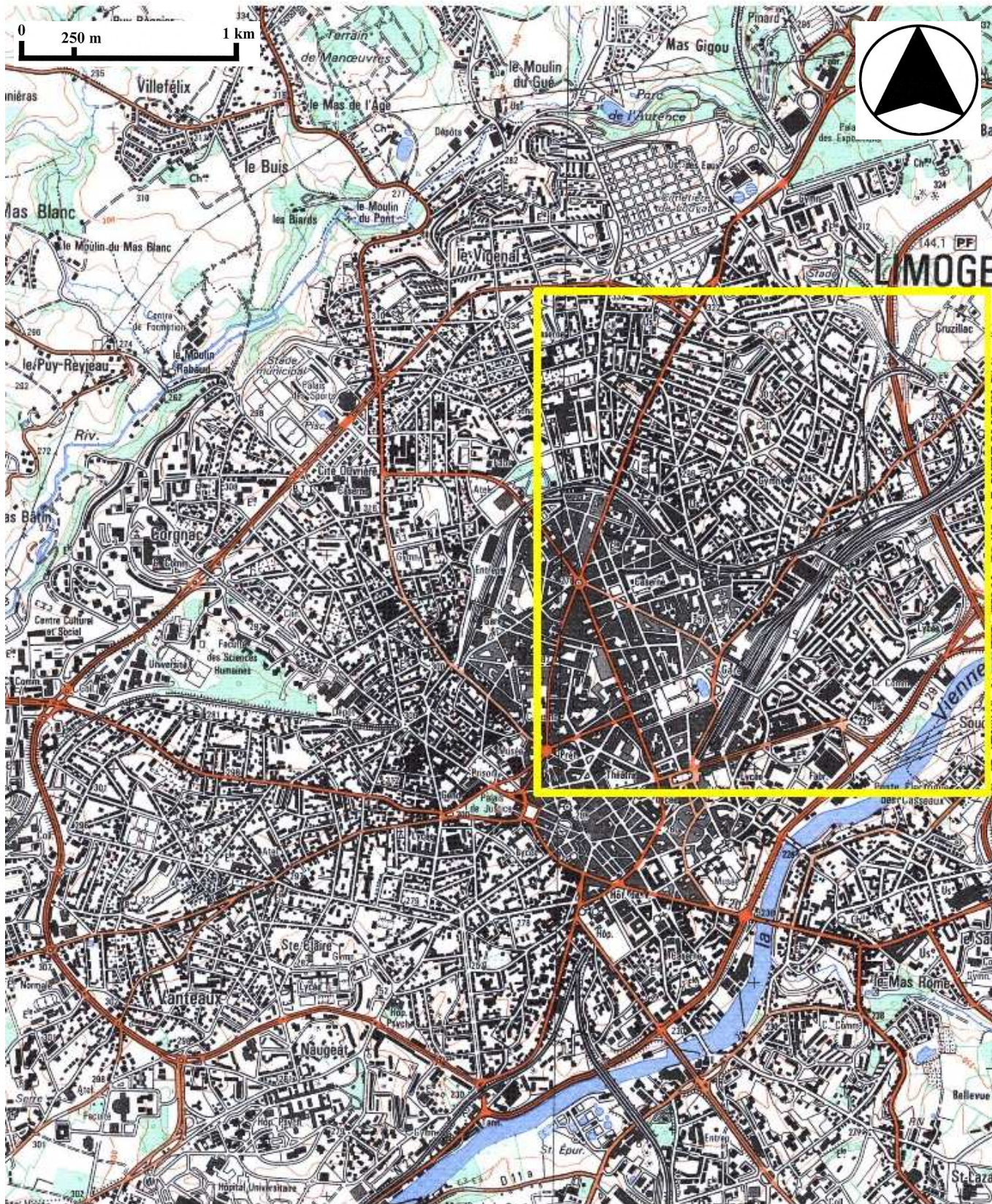
Usine de chaussures Gandy, puis imprimerie chromolithographique Beyrand, actuellement immeuble de bureaux

TABLE DES ILLUSTRATIONS

- Des.1 Plan de localisation : faubourg Nord-Est de Limoges.
Carte topographique, 2001, 1 : 25 000^e, IGN, Scan 25®, F051-058.
- Des.2 Plan de localisation : site de l'usine.
Carte topographique, 2001, 1 : 12 500^e, IGN, Scan 25®, F051-058.
- Des.3 Plan masse.
D'après le plan cadastral, 2002, section DP, 1 : 1000, Origine cadastre © Droits de l'Etat réservés.
- Fig.1 Les ateliers vus depuis la rue Martial-Pradet (pignon Nord). 03870386X

Usine de chaussures Gandy, puis imprimerie chromolithographique Beyrand, actuellement immeuble de bureaux

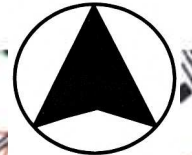
Des.1 Plan de localisation : faubourg Nord-Est de Limoges.
Carte topographique, 2001, 1 : 25 000°, IGN, Scan 25®, F051-058.



Usine de chaussures Gandy, puis imprimerie chromolithographique Beyrand, actuellement immeuble de bureaux

Des.2 Plan de localisation : site de l'usine.

Carte topographique, 2001, 1 : 12 500°, IGN, Scan 25®, F051-058.



Usine de chaussures Gandy, puis imprimerie chromolithographique Beyrand, actuellement immeuble de bureaux

Des.3 Plan masse.

D'après le plan cadastral, 2002, section DP, 1 : 1000, Origine cadastre © Droits de l'Etat réservés.



Usine de chaussures Gandy, puis imprimerie chromolithographique Beyrand, actuellement immeuble de bureaux

Fig.1 Les ateliers vus depuis la rue Martial-Pradet (pignon Nord).

03870386X
Ph. Inv. Ph. Rivière

