

Département : 87

IA87000235

Aire d'étude : Limoges

Adresse : Châteauroux (rue de) 13, 15

Dénomination : **magasin de commerce ; usine de chaussures**

Appellation et titre : **magasin de commerce Combe et fils ; puis usine de chaussures Bertholat**

Canton : Limoges-Carnot

Coordonnées : Lambert2 0516487 ; 0093561

Cadastre : 2002 DV 105, 106

propriété privée

Etat de conservation : établissement industriel désaffecté

Dossier de patrimoine industriel (enquête partielle, commune de Limoges) établi en 2003 par Pillet Frédéric (c) Inventaire général, 2003

HISTORIQUE

Datation : 1er quart 20e siècle, 1924, daté par source.

COMMENTAIRE HISTORIQUE: Cet atelier, construit en 1924 par Justin Bertholat, a été occupé selon les annuaires de la Haute-Vienne par un dépôt de cuir tanné des Etablissements Combes et fils jusqu'en 1926, puis par l'usine de chaussures Bertholat de 1927 à 1938. Il aurait ensuite été repris par un commerce de tissus en gros, puis par une petite fabrique de produits alimentaires (biscuits ou chocolats). Il est actuellement partiellement occupé par une entreprise artisanale d'électricité (bureau, magasin et dépôt).

DESCRIPTION

SITUATION : en ville

COMPOSITION D'ENSEMBLE

Parties constituantes : atelier de fabrication ; bureau ; magasin industriel

MATERIAUX

Gros œuvre : métal ; brique

Couverture : tuile mécanique

STRUCTURE

Vaisseaux et étages : 2 étages carrés

COUVERTURE : toit à longs pans

COMMENTAIRE DESCRIPTIF: L'atelier est constitué de deux parties, l'une à un étage carré, l'autre à deux étages carrés. L'ensemble est construit en brique silico-calcaire, couvert de toits à longs pans en tuile mécanique. La façade antérieure est largement vitrée au niveau des deux étages carrés. Les baies sont délimitées par les piliers de la structure porteuse, traités en pilastres. Le lien entre les deux parties de l'édifice est assuré par une frise en brique au-dessus du premier étage carré. Le second étage carré est coiffé d'un entablement de brique (corniche, modillon et frise en brique). Les linteaux des baies sont constitués de poutrelles en métal profilées.

87 Limoges, 13-15 rue de Châteauroux

Magasin de commerce Combe et fils, puis usine de chaussures Bertholat

DOCUMENTATION

Archives Communales de Limoges

- Séries 1 G 58 & 59 : Matrices cadastrales de Limoges.

3° série (après 1914) – Nord Ouest – Case 1309.

- Série 1 O 216 : Permis de construire.

Permis n°294 – Transformation d'ouverture – 15 rue de Châteauroux – Koetyneck frères – 23 mai 1947.

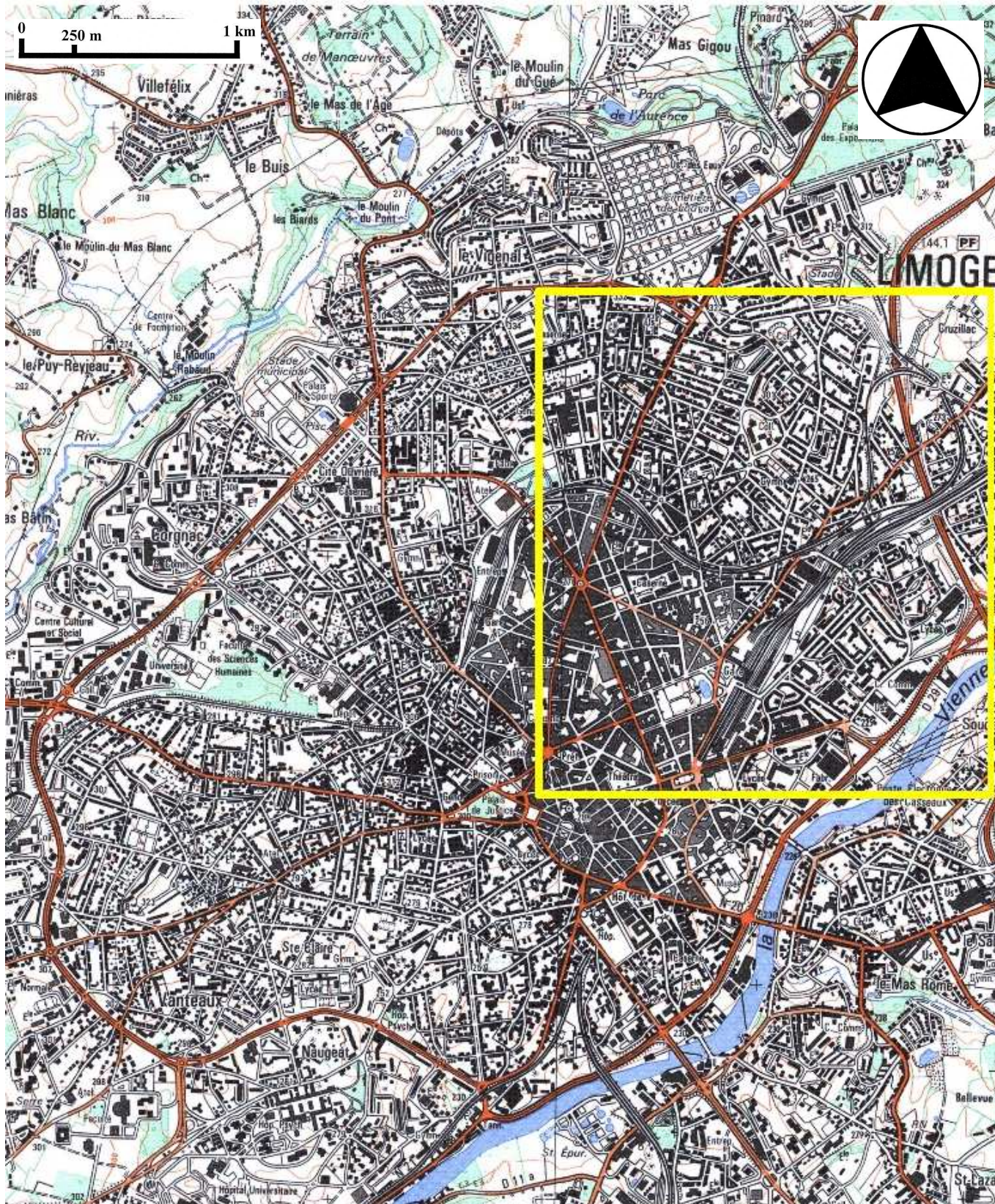
- Annuaire et almanachs du département de la Haute-Vienne des années 1925-1938.

TABLE DES ILLUSTRATIONS

- Des.1 Plan de localisation : faubourg Nord-Est de Limoges.
Carte topographique, 2001, 1 : 25 000°, IGN, Scan 25®, F051-058.
- Des.2 Plan de localisation : site de l'usine.
Carte topographique, 2001, 1:12 500°, IGN, Scan 25®, F051-058.
- Des.3 Plan masse.
D'après le plan cadastral, 2002, section DV, 1:500, Origine cadastre © Droits de l'Etat réservés.
- Fig.1 Façade antérieure de l'atelier, vu du Nord-Ouest. 03870385X

Magasin de commerce Combe et fils, puis usine de chaussures Bertholat

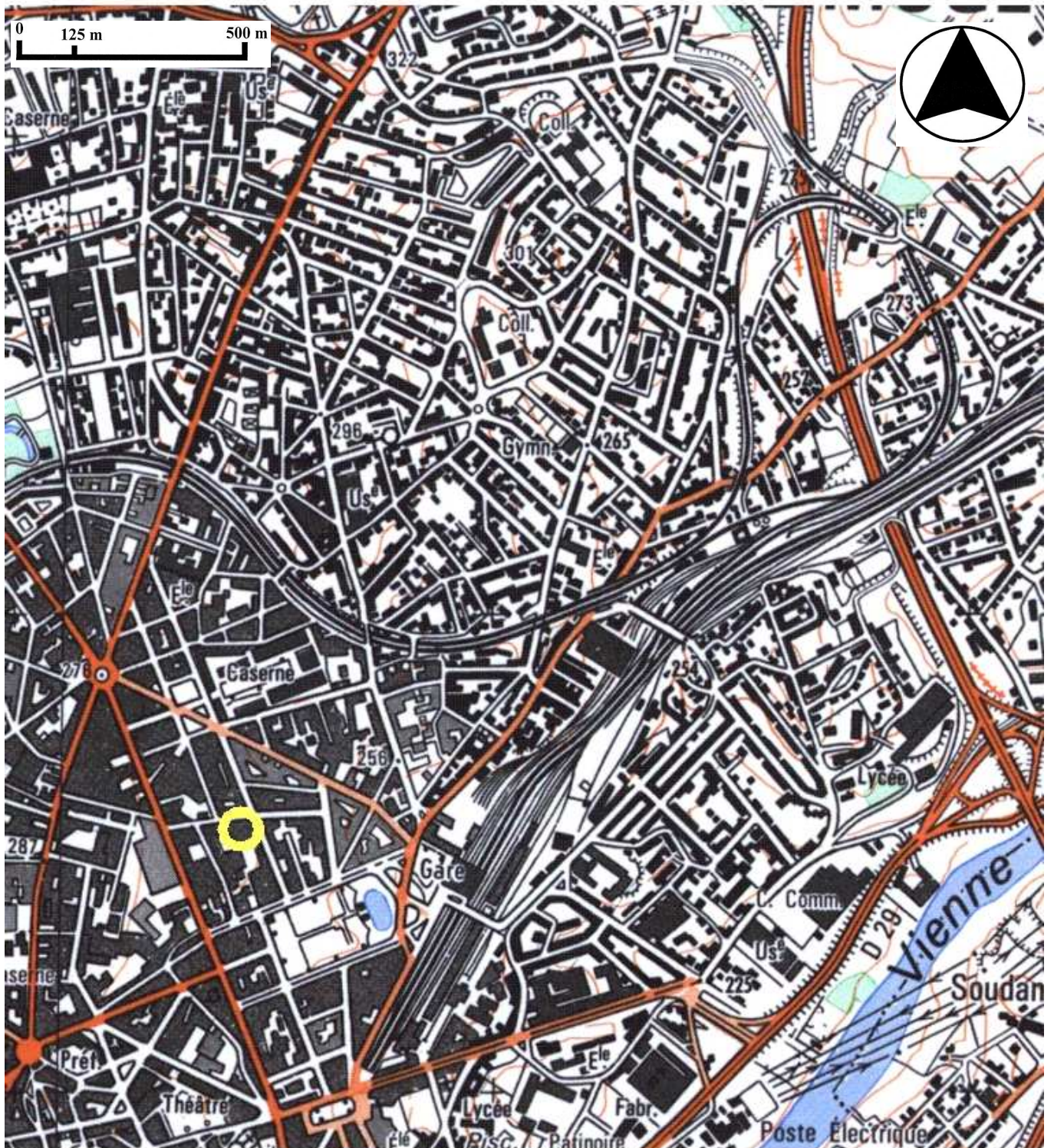
Des.1 Plan de localisation : faubourg Nord-Est de Limoges.
Carte topographique, 2001, 1 : 25 000°, IGN, Scan 25@, F051-058.



Magasin de commerce Combe et fils, puis usine de chaussures Bertholat

Des.2 Plan de localisation : site de l'usine.

Carte topographique, 2001, 1 : 12 500°, IGN, Scan 25®, F051-058.



Des.3 Plan masse.

D'après le plan cadastral, 2002, section DV, 1 : 500, Origine cadastre © Droits de l'Etat réservés.



Fig.1 Façade antérieure de l'atelier, vu du Nord-Ouest.

03870385X
Ph. Inv. Ph. Rivière

