

Département : 87

IA87000229

Aire d'étude : Limoges

Adresse : François-Chénieux (rue) 52bis

Dénomination : **usine de porcelaine**

Destinations : **parc de stationnement**
successives et
actuelles

Appellation et : **Laporte, puis Serpaut**
titre

Canton : Limoges-Carnot

Coordonnées : Lambert2 0516113 ; 0093551

Cadastre : 2002 DO 154, 155

propriété de l'Etat

Éléments remarquables : four industriel

Etat de conservation : vestiges ; établissement industriel désaffecté

Dossier de patrimoine industriel (enquête partielle, commune de Limoges) établi en 2003 par Pillet Frédéric (c) Inventaire général, 2003

HISTORIQUE

Datation : 4e quart 19e siècle, 1883, daté par source.

COMMENTAIRE HISTORIQUE: En 1882 Raymond Laporte quitte l'usine qu'il exploite depuis 1878 en association avec Henri Ardant, rue Cruveilhaer. En 1883 il fait édifier sur la parcelle voisine cette nouvelle fabrique de porcelaine, dont il oriente la production vers la porcelaine d'art. Elle est acquise en 1898 par Poinot et Langle, ce dernier restant seul à la direction de l'entreprise à la mort de son associé, en 1899. L'usine est reprise par Batiot en 1902, puis par les frères Michelaud en 1906, jusqu'à sa fermeture 5 ans plus tard. En 1919 le site est racheté par Charles Serpaut, ancien chef de production de l'usine de porcelaine Bernardaud. Après la mort en 1958 de Gérard Serpaut, fils de Charles, l'entreprise change de raison sociale, devenant la société Serpaut et Compagnie. Durant les années 1920 et 1930, le site accueille l'entreprise de construction de fours Noël et Jouhaud, puis la briqueterie artisanale du constructeur de fours Cadet. Dans les années 1960, une entreprise de décoration sur porcelaine, Porcher et Peyrot, s'implante aussi sur ce site. Le fils de Mme Valadeau, gérante de la société Serpaut et Compagnie, rachète l'entreprise en 1980. Le bilan est déposé vers 1987. En 1993 l'hôtel des Impôts acquiert le site pour procéder à l'extension de son parc de stationnement. Seul le four et le bâtiment qui l'abrite sont conservés. Ce four à globe fut probablement

construit en 1883. Transformé en 1919 pour la substitution du bois par le charbon, il est abandonné en 1958, lorsque l'usine s'équipe de deux fours-cellules alimentés au gaz. L'usine de porcelaine emploie 17 ouvriers décorateurs en 1926, 10 en 1950, une quinzaine d'ouvriers en 1958.

DESCRIPTION

SITUATION : en ville

COMPOSITION D'ENSEMBLE

Parties constituantes : four industriel

MATERIAUX

Gros œuvre : pierre ; calcaire ; moellon ; métal ; fer ; brique

Couverture : tuile mécanique

STRUCTURE

Dimensions : 350 la ; 650 h

Vaisseaux et étages : 1 étage carré

COUVERTURE : toit à longs pans ; lanterneau

COMMENTAIRE DESCRIPTIF: Le bâtiment qui abrite le four est construit principalement en moellon de pierre avec encadrements de baies en pierre de taille en calcaire harpés. Le pignon Ouest de l'étage carré est en brique. Composé d'un étage carré, ce bâtiment est couvert d'un toit à longs pans avec lanterneau, en tuile mécanique. La charpente et le plancher sont en bois, ce dernier étant toutefois renforcé par des poutrelles en métal. Le four est un four à globe alimenté au charbon pour la cuisson de la porcelaine. Il est construit en brique. Il est fretté de fers plats horizontaux et de profilés verticaux. Il se compose de deux niveaux correspondant aux deux étapes de la cuisson : le globe (2e niveau) pour la première cuisson dite "de dégourdi" à 900°C environ, le laboratoire (1er niveau) pour la seconde cuisson, celle de l'émail à 1400°C. Le globe est surmonté d'une cheminée en briques frettées, traversant le lanterneau et coiffée d'une tôle amovible circulaire percée en son centre, permettant le réglage du tirage. Deux des trois alandiers subsistent. Ils sont surmontés de hottes d'émanation en tôle. Le diamètre extérieur du four à sa base est de 3,5 m, et de 3,2 m entre les deux niveaux du four. Cette variation s'explique par une diminution progressive de l'épaisseur de la paroi. Le four mesure 6,5 mètres de haut, hors cheminée. Le diamètre intérieur du laboratoire, est de 2 m, pour une hauteur sous voûte de 2,6 m. Celle-ci mesure probablement 2 à 3 mètres.

DOCUMENTATION

Archives Communales de Limoges

- Série 1 G 61 : Matrices des contributions personnelles mobilière et des patentes.

Années 1870, 1885, 1895, 1935, 1955, 1965.

- Série 1 G 58 & 59 : Matrices cadastrales de Limoges.

2^e série (1882-1914) – 1^{ère} division – Case 2979.

3^e série (après 1914) – Nord Ouest – Cases 4022, 4023.

- Série I V 162 : Etablissements classés insalubres et dangereux, 3^{ème} classe, 1919-1971.

Dossier n°1064 – 1968 - Dépôt de gaz combustible liquéfié – 52 bis rue François-Chénieux – Porcher & Peyrot (Sté Porcelaine).

- Annuaire et almanachs du département de la Haute-Vienne des années 1883-1969.

Archives Départementales de la Haute-Vienne

10 M 63 : Rapports des sous-préfets, commissaires de police et inspecteurs du travail, sur la situation du chômage, son évolution et sur les manifestations organisées pour ou par les chômeurs. 1920-1935.

- Porcelaine – Statistique du chômage à la date du 18/12/1926.

23 J : Archives de la manufacture de porcelaine Haviland

- 23 J 614 – Catalogue Raymond Laporte – 1890.

Bibliographie

ALBIS Jean D', ROMANET Céleste. **La porcelaine de Limoges**. Paris : éd. Sous le Vent, 1980. p. 112-114.

CHOFFEL, Jean. **Etude économique de la porcelaine de Limoges - Artisanat ou industrie ?**. Paris - Limoges - Nancy : Chalrs Lavauzelle & Cie, 1950. p 8.

GRELLIER, Camille. **L'industrie de la porcelaine en Limousin**. Paris : Emile Larose, 1909. p. 324.

LEROUX, Alfred. **Histoire de la porcelaine**. Limoges : Ducourtieux & Gout, 1904. vol.2. p. 162.

MESLIN-PERRIER, Chantal. SEGONDS-PERRIER, Marie. **Limoges, deux siècles de porcelaine**. Paris : Les Editions de l'Amateur – Réunion des Musées Nationaux, 2002. p.191-192, 404, 409.

PICARD, Alfred (dir.). **Exposition Universelle Internationale de 1889 à Paris - Rapports du Jury International - Groupe III : Mobilier et accessoires - classes 17 à 29**. Paris : Imprimerie Nationale, 1891. p. 217-218.

[Exposition. Paris, Musée du Luxembourg, 1996]. **Chefs-d'œuvre de la porcelaine de Limoges**. Réd. Chantal Meslin-Perrier. Paris : RMN, 1996. p.166-167, 174-178.

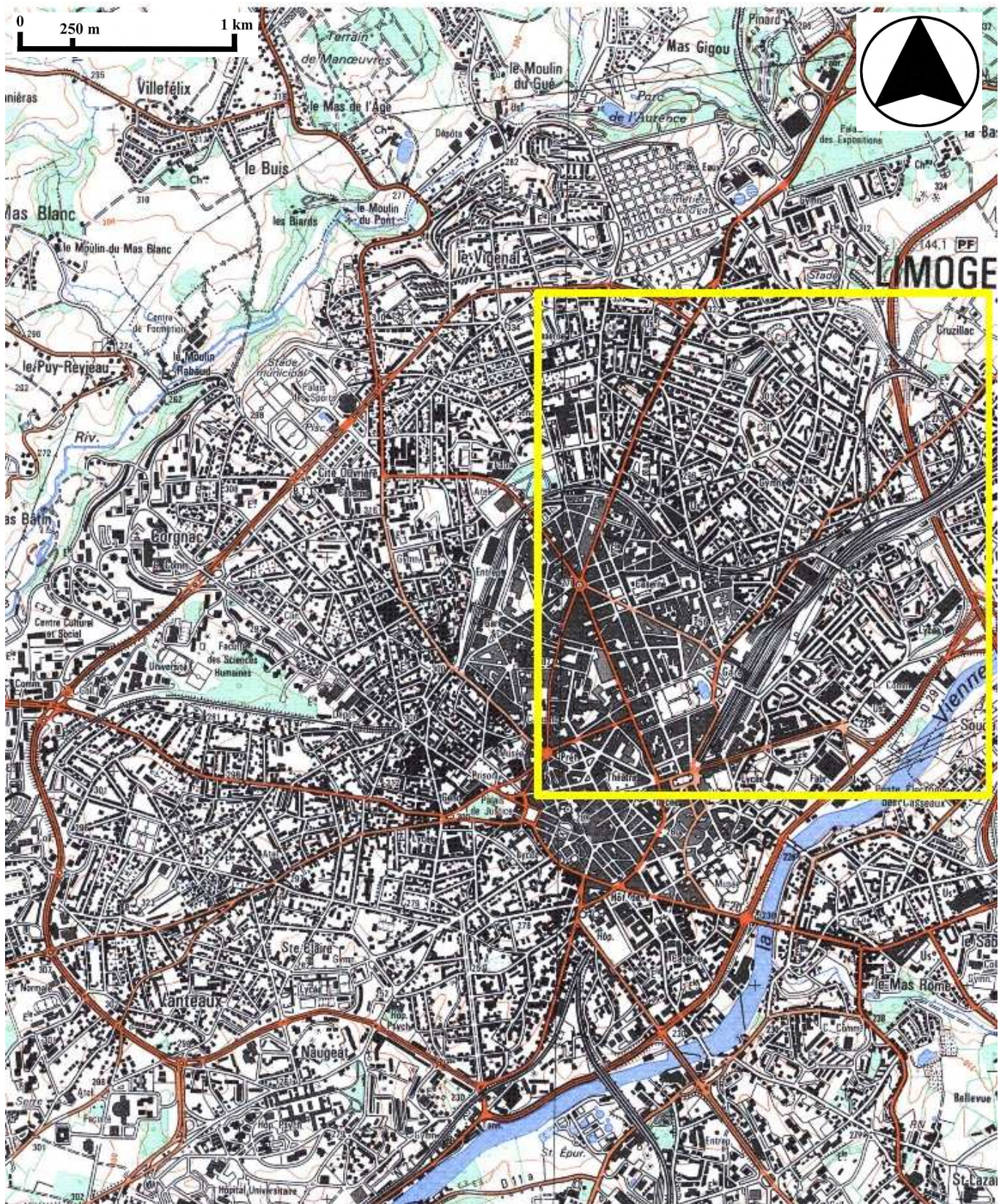
EXPOSITION INTERNATIONALE UNIVERSELLE DE 1900 . **Catalogue Général Officiel. Tome 14 - Groupe XII - Décoration et mobilier des édifices et des habitations - Classes 66 à 75**. Lille : L. Danel, n.d. p.27.

TABLE DES ILLUSTRATIONS

Des.1	Plan de localisation : faubourg Nord-Est de Limoges. Carte topographique, 2001, 1 : 25 000°, IGN, Scan 25®, F051-058.	
Des.2	Plan de localisation : site de l'usine. Carte topographique, 2001, 1:12 500°, IGN, Scan 25®, F051-058.	
Des.3	Plan masse. D'après le plan cadastral, 2002, section DO, 1:500, Origine cadastre © Droits de l'Etat réservés.	
Des.4	Elévation du four à porcelaine.	03870713NUD
Des.5	Coupe du four à porcelaine.	03870714NUD
Des.6	Plan du four à porcelaine au niveau de la sole du laboratoire.	03870715NUD
Des.7	Plan du four à porcelaine au niveau de la sole du laboratoire.	03870716NUD
Doc.1	Plan masse du site en 1981. D'après le plan cadastral, 1981, section DO, 1:500, Origine cadastre © Droits de l'Etat réservés.	03870556NUCA
Fig.1	Bâtiment du four, vu de l'Est.	03870455XA 03870454X
Fig.2	Le bâtiment du four vu du Sud-Ouest.	03870425X 03870456XA
Fig.3	Four à globe : l'orifice du laboratoire (premier niveau du four) et l'un des deux alandiers.	03870423X
Fig.4	L'un des deux alandiers subsistant.	03870424X

Usine de porcelaine Laporte, puis Serpaut, actuellement parc de stationnement

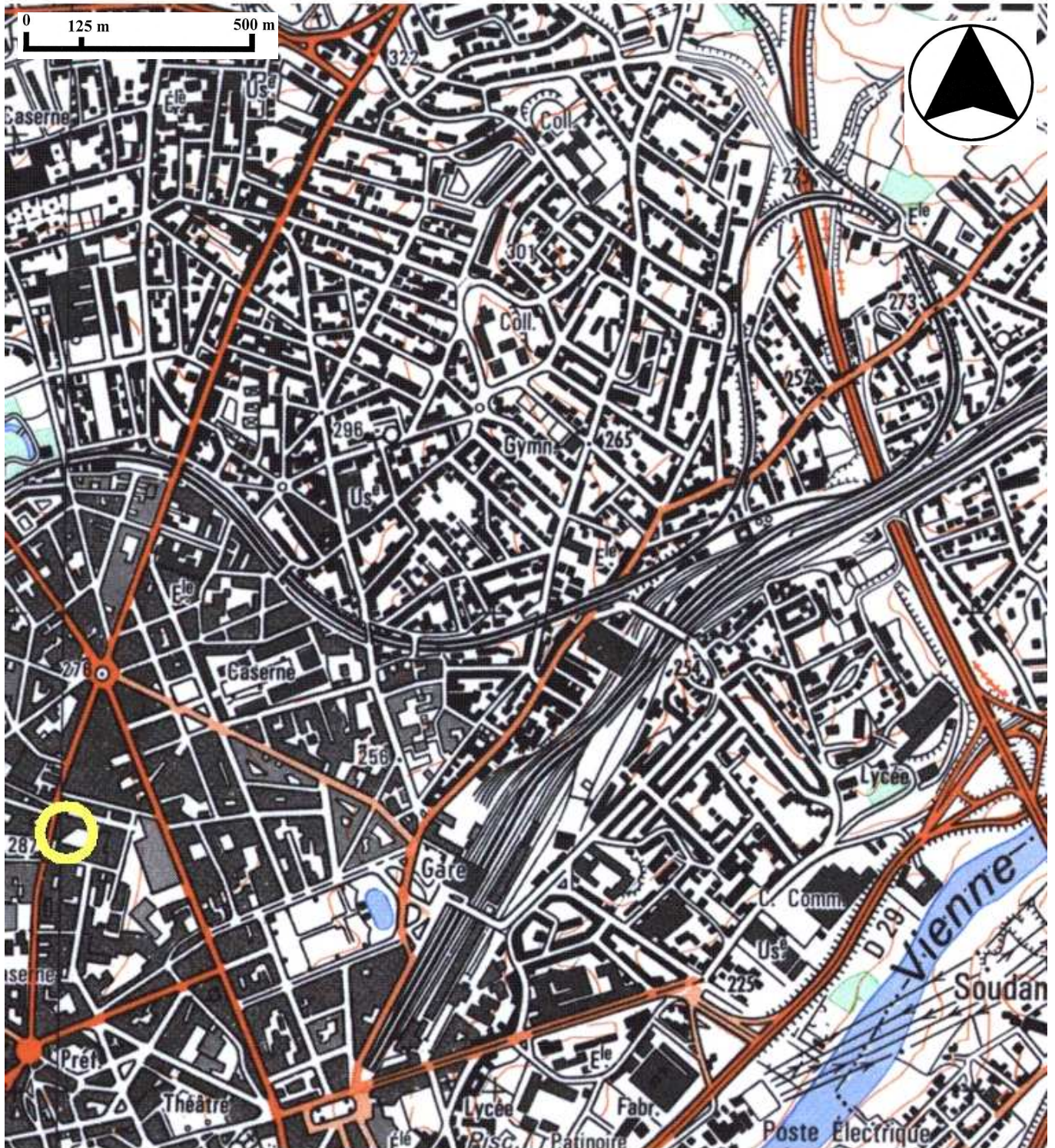
Des.1 Plan de localisation : faubourg Nord-Est de Limoges.
Carte topographique, 2001, 1 : 25 000°, IGN, Scan 25@, F051-058.



Usine de porcelaine Laporte, puis Serpaut, actuellement parc de stationnement

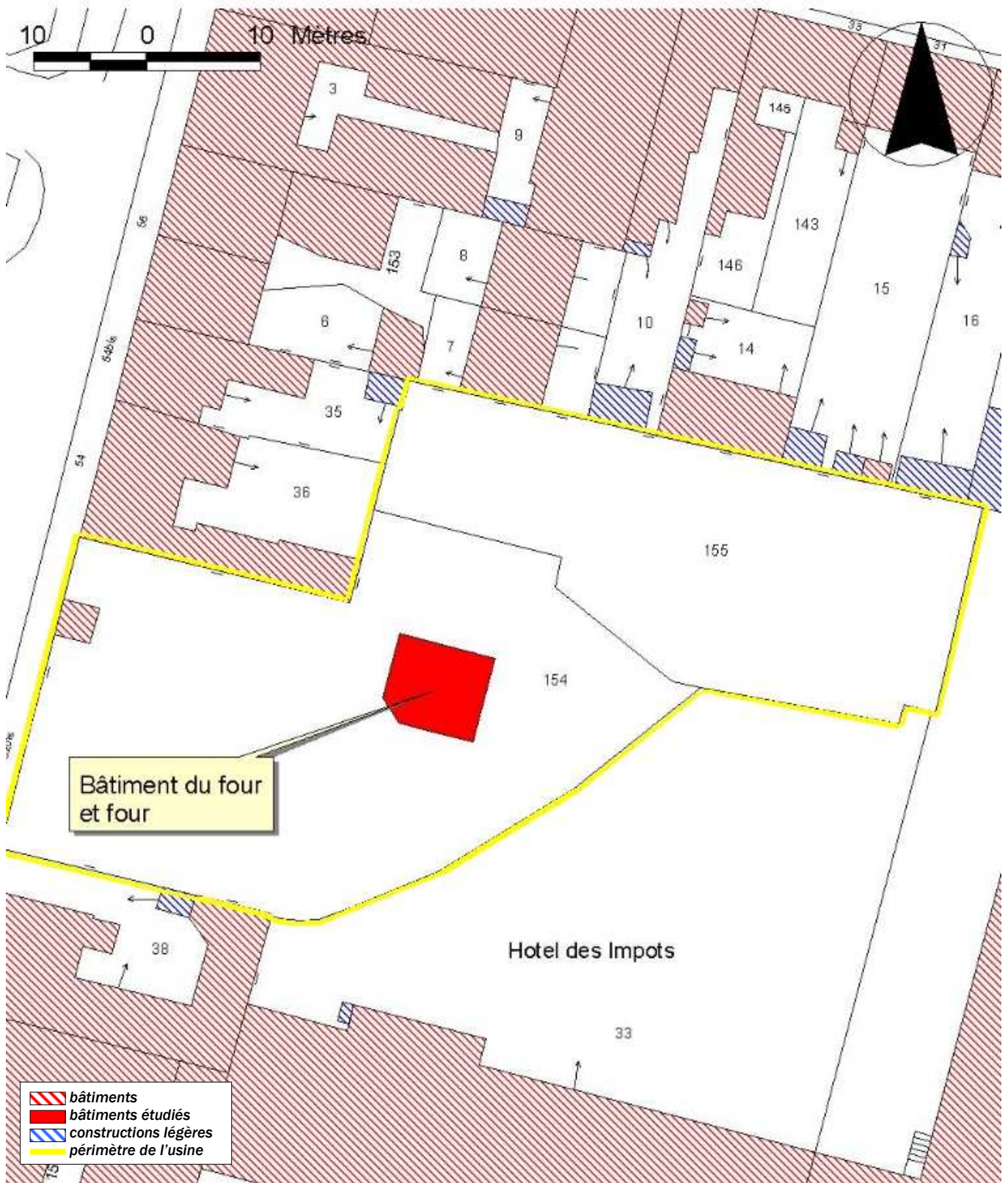
Des.2 Plan de localisation : site de l'usine.

Carte topographique, 2001, 1 : 12 500°, IGN, Scan 25®, F051-058.



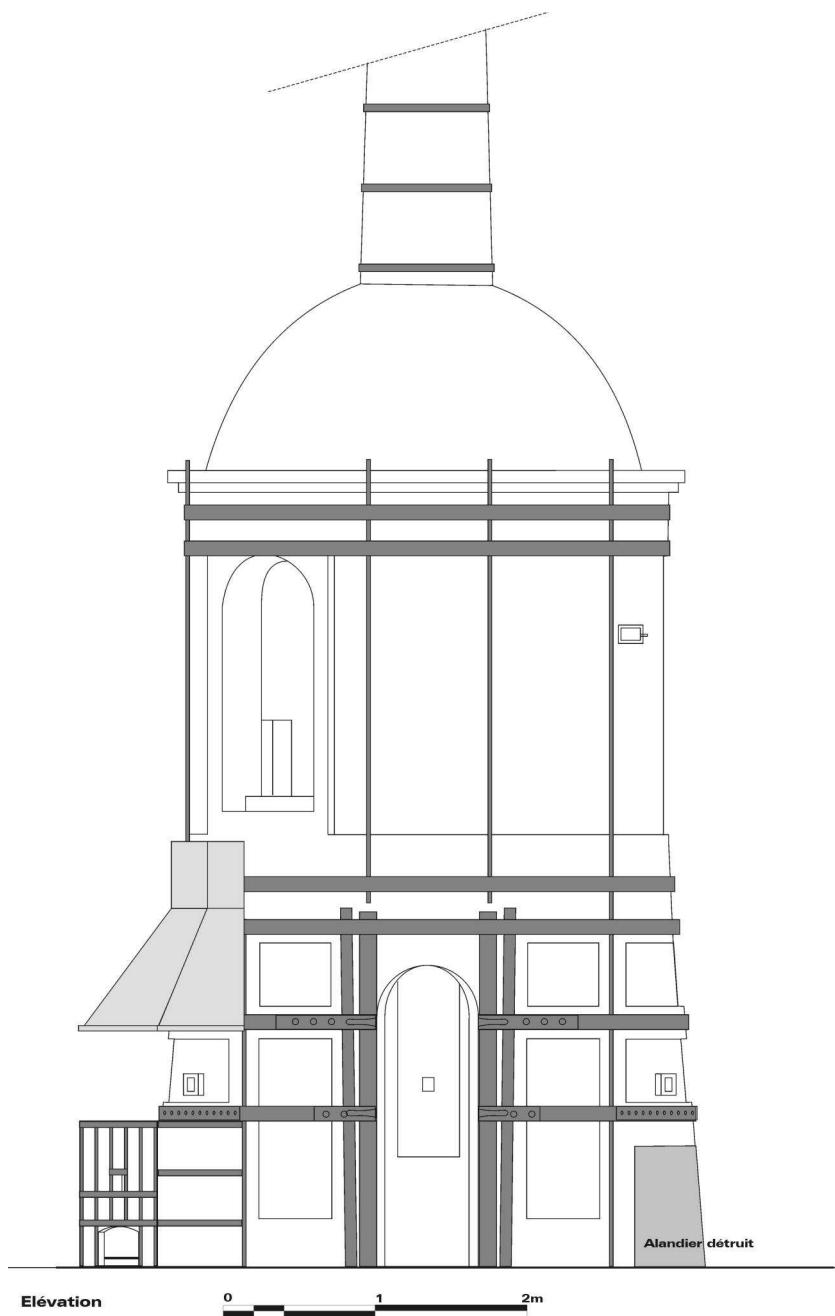
Des.3 Plan masse.

D'après le plan cadastral, 2002, section DO, 1 : 500, Origine cadastre © Droits de l'Etat réservés.



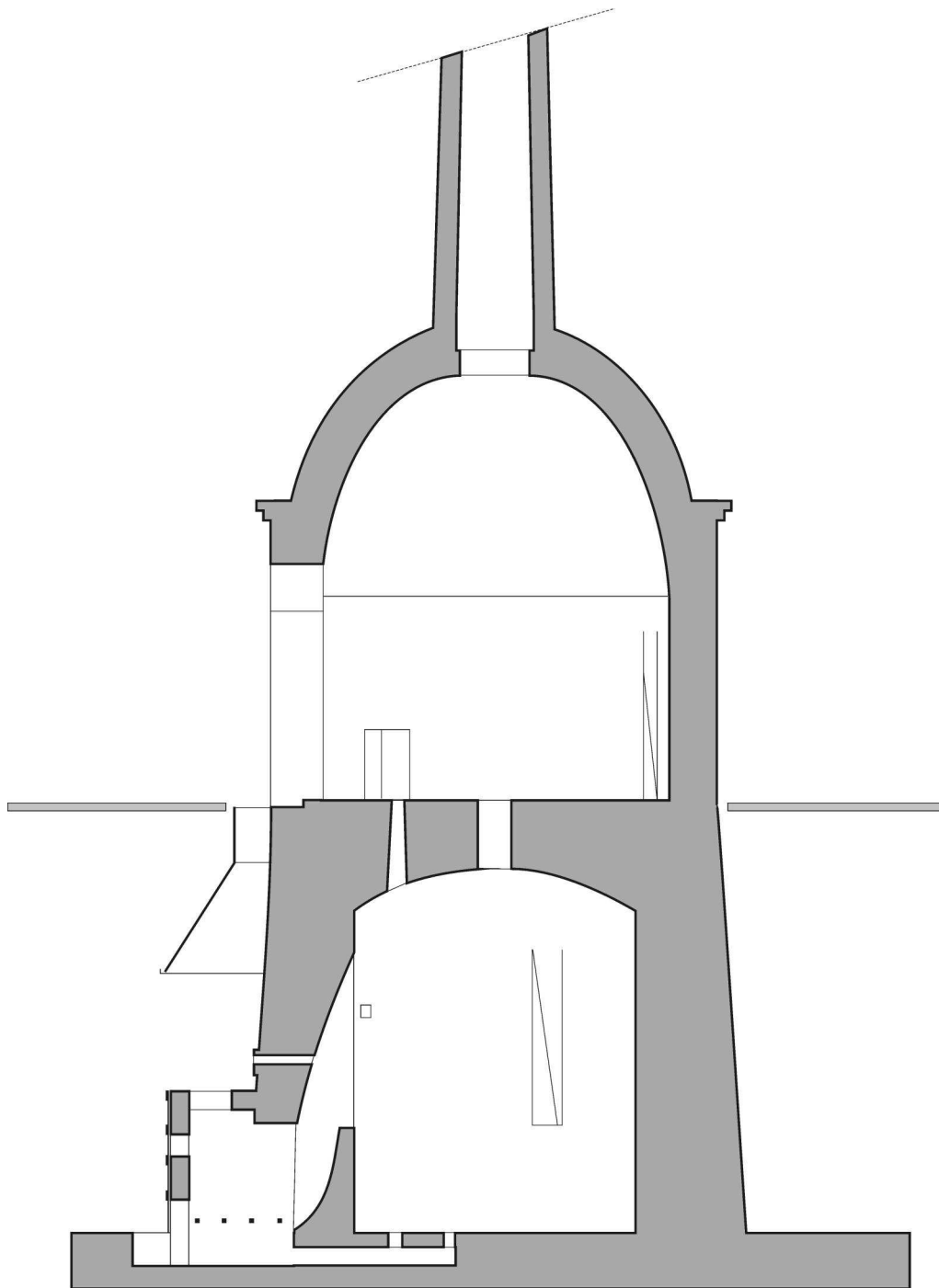
Des.4 Elévation du four à porcelaine.
Echelle de restitution : 1 : 50.

03870713NUD
Dess. Inv. J.-L. Vey



Des.5 Coupe du four à porcelaine.
Echelle de restitution : 1 : 50.

03870714NUD
Dess. Inv. J.-L. Vey

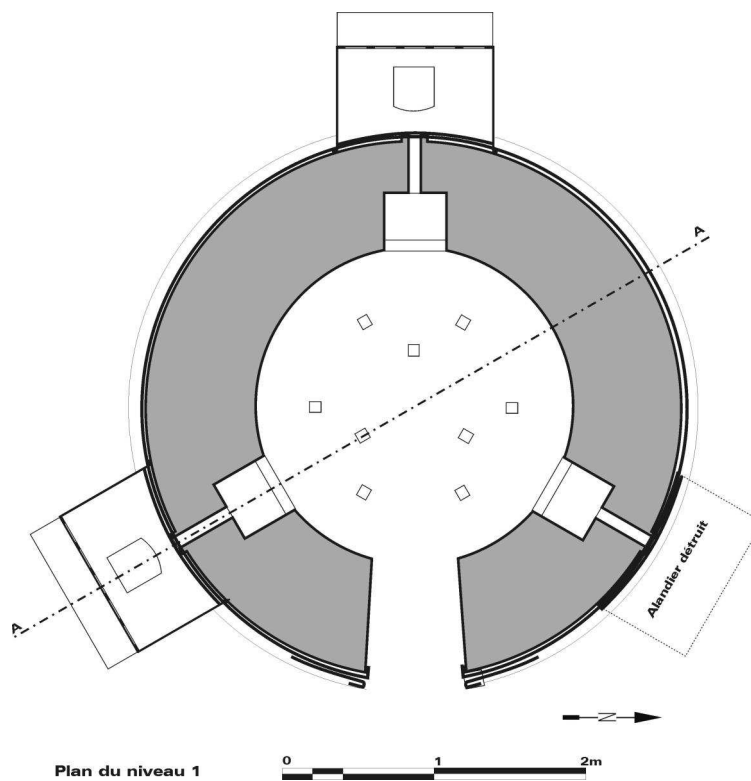


Coupe AA



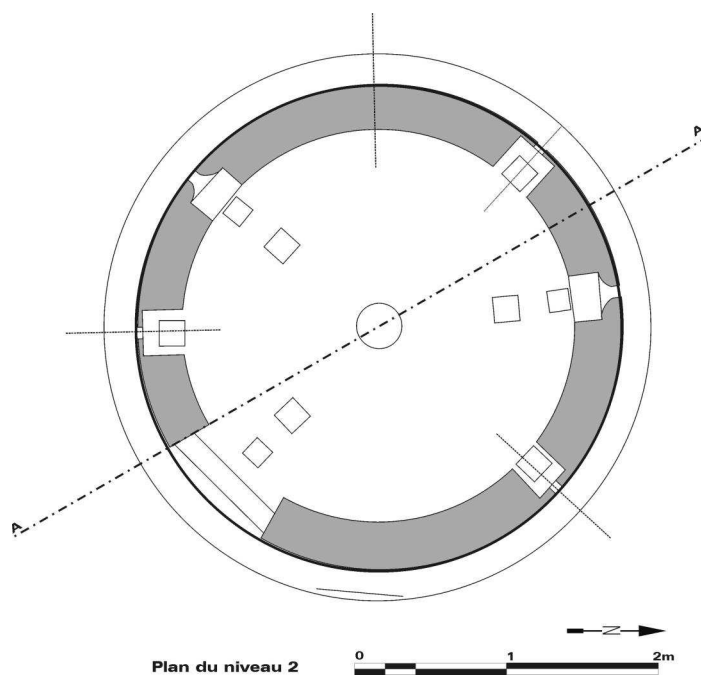
Des.6 Plan du four à porcelaine au niveau de la sole du laboratoire.
Echelle de restitution : 1 : 50.

03870715NUD
Dess. Inv. J.-L. Vey



Des.7 Plan du four à porcelaine au niveau de la sole du globe.
Echelle de restitution : 1 : 50.

03870716NUD
Dess. Inv. J.-L. Vey



Doc.1 Plan masse du site en 1981.

03870556NUCA

D'après le plan cadastral, 1981, section DO, 1:500, Origine cadastre © Droits de l'Etat réservés.

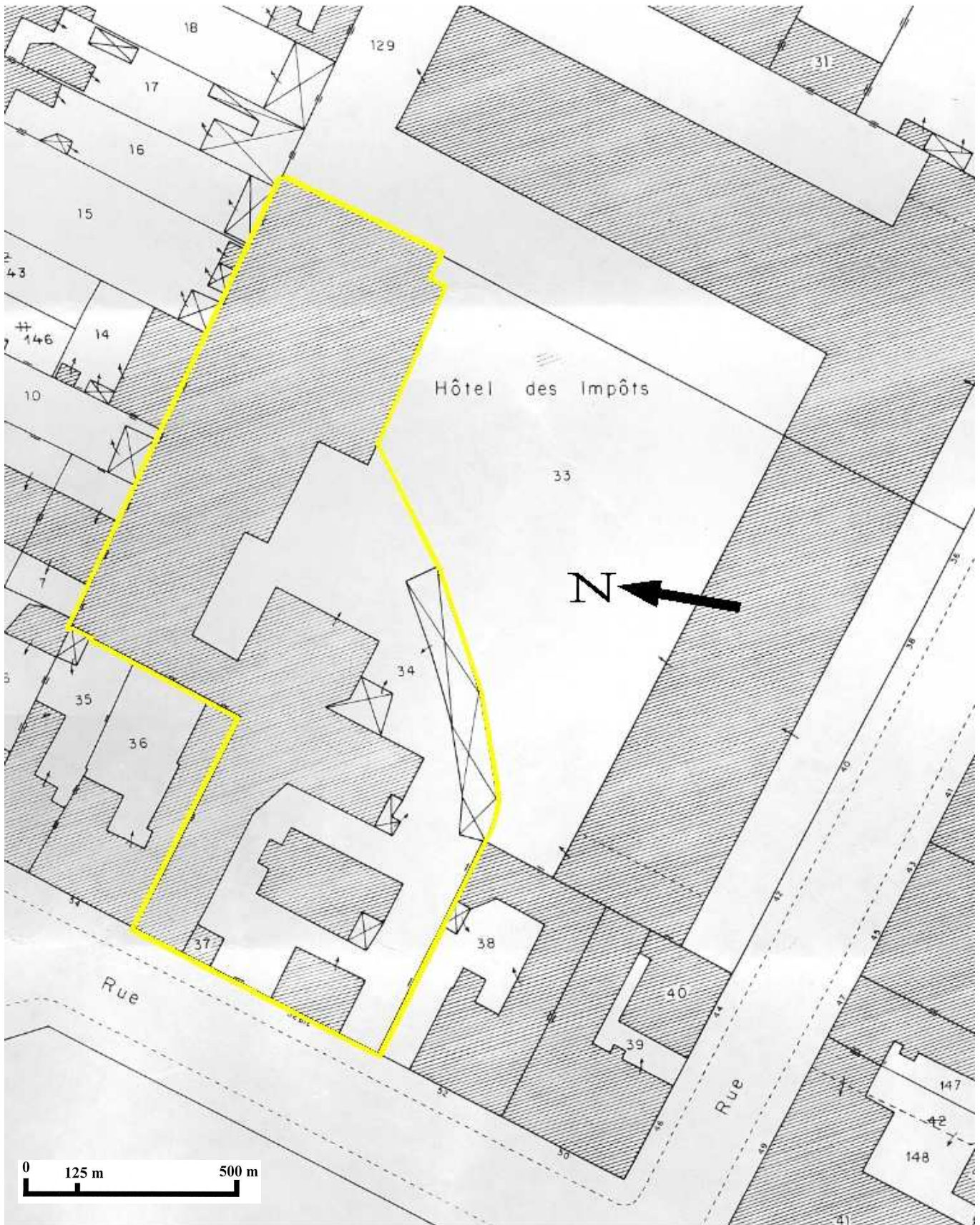


Fig.1 Bâtiment du four, vu de l'Est.

03870455XA
03870454X
Ph. Inv. Ph. Rivière



Fig.2 Le bâtiment du four vu du Sud-Ouest.

03870425X
03870456XA
Ph. Inv. Ph. Rivière

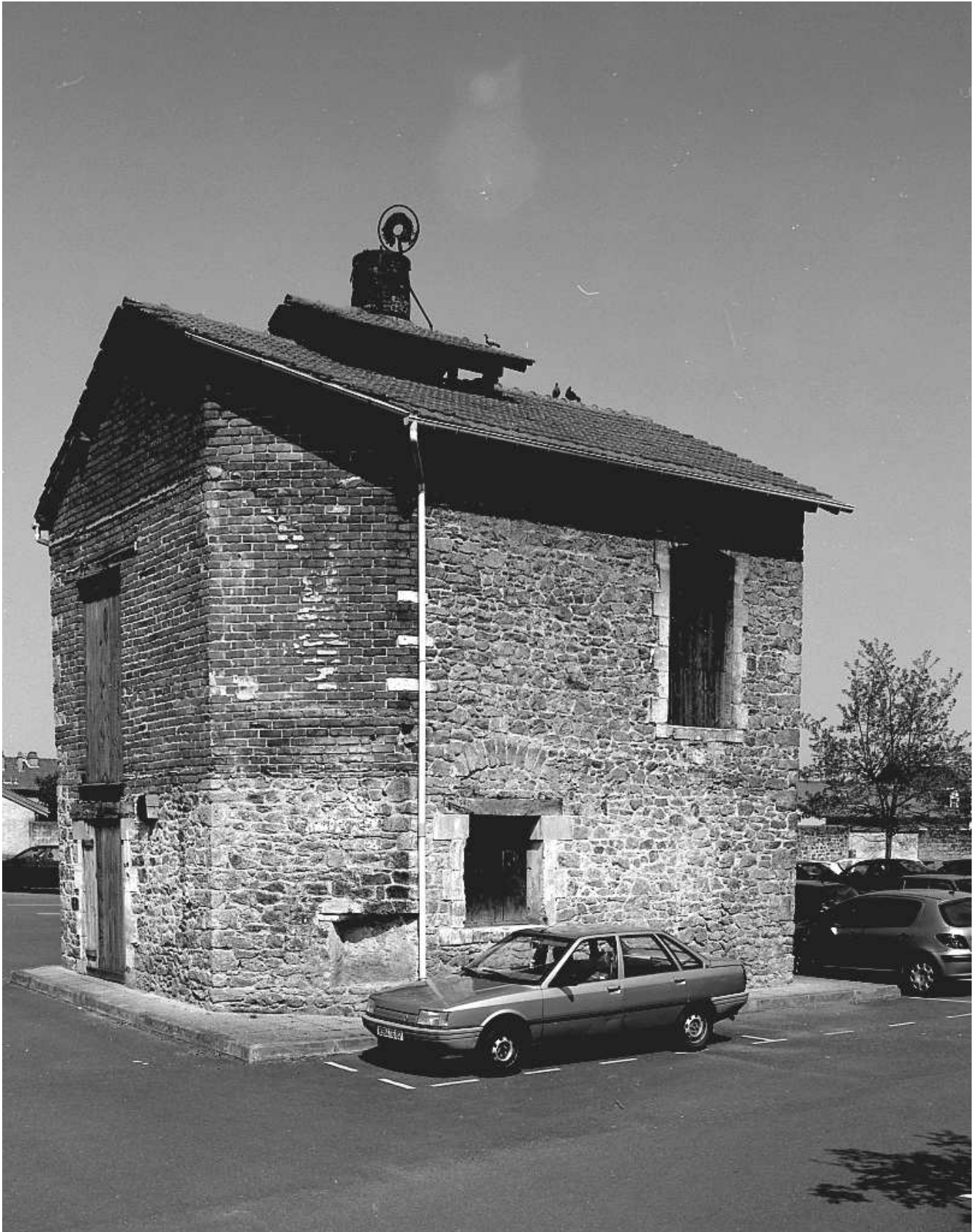


Fig.3 Four à globe : l'orifice du laboratoire (premier niveau du four) et l'un des deux alandiers.

03870423X
Ph. Inv. Ph. Rivière



Fig.4 L'un des deux alandiers subsistant.

03870424X
Ph. Inv. Ph. Rivière

