

Département : 87

IA87000222

Aire d'étude : Limoges

Adresse : Armand-Dutreix (rue) 183, 199 ; Fénelon
(rue) 43, 47

Dénomination : **usine de porcelaine**

Destinations : **logements**

successives et
actuelles

Appellation et titre : **Chaminade, puis Rudeuil, puis Jouhannaud et Dubois, puis
Pommier, puis Deschamps**

Canton : Limoges-Puy-Las-Rodas

Coordonnées : Lambert2 0514395 ; 0092951

Cadastre : 2002 IX 822, 176

Propriété privée

Etat de conservation : établissement industriel désaffecté ; vestiges

Dossier de patrimoine industriel (enquête partielle, commune de Limoges) établi en 2003 par Pillet Frédéric
(c) Inventaire général, 2003

HISTORIQUE

Datation : 2e quart 19e siècle ; 3e quart 19e siècle, 1834 ; 1968, daté par source.

COMMENTAIRE HISTORIQUE: En 1834, Chaminade s'installe dans cette usine de porcelaine construite la même année par Pierre Jantaud. Lui succède dès 1835 François Rudeuil, puis Valentin et Olivier en 1840, Jouhannaud et Dubois de 1841 à 1845, Jean Pommier de 1851 à 1855 (associé à Peytavy en 1855), puis Mousnier à partir de 1856. En 1859 l'usine est reprise par François Deschamps, qui procède à l'extension des installations en 1868. L'usine connaît alors une période de relative stabilité dans son exploitation. Mais François Deschamps, qui a fait édifier une nouvelle usine à Limoges, rue François-Chénieux, quitte le site vers 1883. A l'arrêt définitif de la production succède la démolition de la majeure partie des bâtiments en 1899, dont il subsiste un atelier de fabrication reconverti en logements. Certains bâtiments en alignement sur la rue Armand-Dutreix pourraient avoir fait partie de l'établissement industriel.

L'usine dispose d'un four en 1844, puis de deux fours à partir de 1868.

30 ouvriers sont employés en 1844 (dont 6 femmes et 2 enfants), 66 en 1852 (dont 17 femmes et 9 enfants), 63 en 1861, 72 en 1865, et 140 en 1868 et 1873.

DESCRIPTION

SITUATION : en ville

COMPOSITION D'ENSEMBLE

Parties constituantes : atelier de fabrication

MATERIAUX

Gros œuvre : pierre ; moellon ; enduit

Couverture : tuile mécanique

STRUCTURE

Vaisseaux et étages : sous-sol ; 1 étage carré

COUVERTURE : toit à longs pans

COMMENTAIRE DESCRIPTIF: L'atelier de fabrication est en moellon de pierre. Seule la façade antérieure, orientée Est, est enduite. Composé d'un sous-sol et d'un rez-de-chaussée surmonté d'un étage carré, il est couvert d'un toit à longs pans en tuile mécanique.

Usine de porcelaine Chaminade, puis Rudeuil, puis Jouhannaud et Dubois, puis Pommier, puis Deschamps, actuellement logements

DOCUMENTATION

Archives Communales de Limoges

- Série 1 G 61 : Matrices des contributions personnelles mobilière et des patentes.

Années 1855, 1870.

- Série 1 G 58 & 59 : Matrices cadastrales de Limoges.

1^{ère} série (1812/1828-1882) – 1^{ère} division – Folios 970, 745.

2^e série (1882-1914) – 1^{ère} division – Case 246.

- F VII 56 - Etats nominatifs des fabricants et chefs d'atelier de peinture - 1862/1870 (trimestriel).

- Annuaire et almanachs du département de la Haute-Vienne des années 1834-1883.

Bibliographie

[BARON, Alain]. **Histoire de la Porcelaine de Limoges**. Limoges : René Dessagne, 1986. (coll. Terres Vivantes). p. 51-52.

LEROUX, Alfred. **Registres de la Société d'Agriculture, Sciences et Arts de Limoges - Extraits relatifs à l'industrie porcelainière, de 1802 à 1821**, dans *Bulletin de la Société Archéologique et Historique du Limousin*, 1903, t. LII, p. 153.

RAVENEZ, L.-W. **Aperçu statistique de l'exposition de Limoges en 1855**. Limoges, Ardillier, 1855. P. 74-76.

SALVETAT. **Rapport sur les progrès récents réalisés par l'industrie privée dans la fabrication de la porcelaine. Etat actuel de la fabrication de Limoges**, dans *Bulletin de la Société d'Encouragement pour l'Industrie Nationale*, 1875, 3e série, tome II. P. 87.

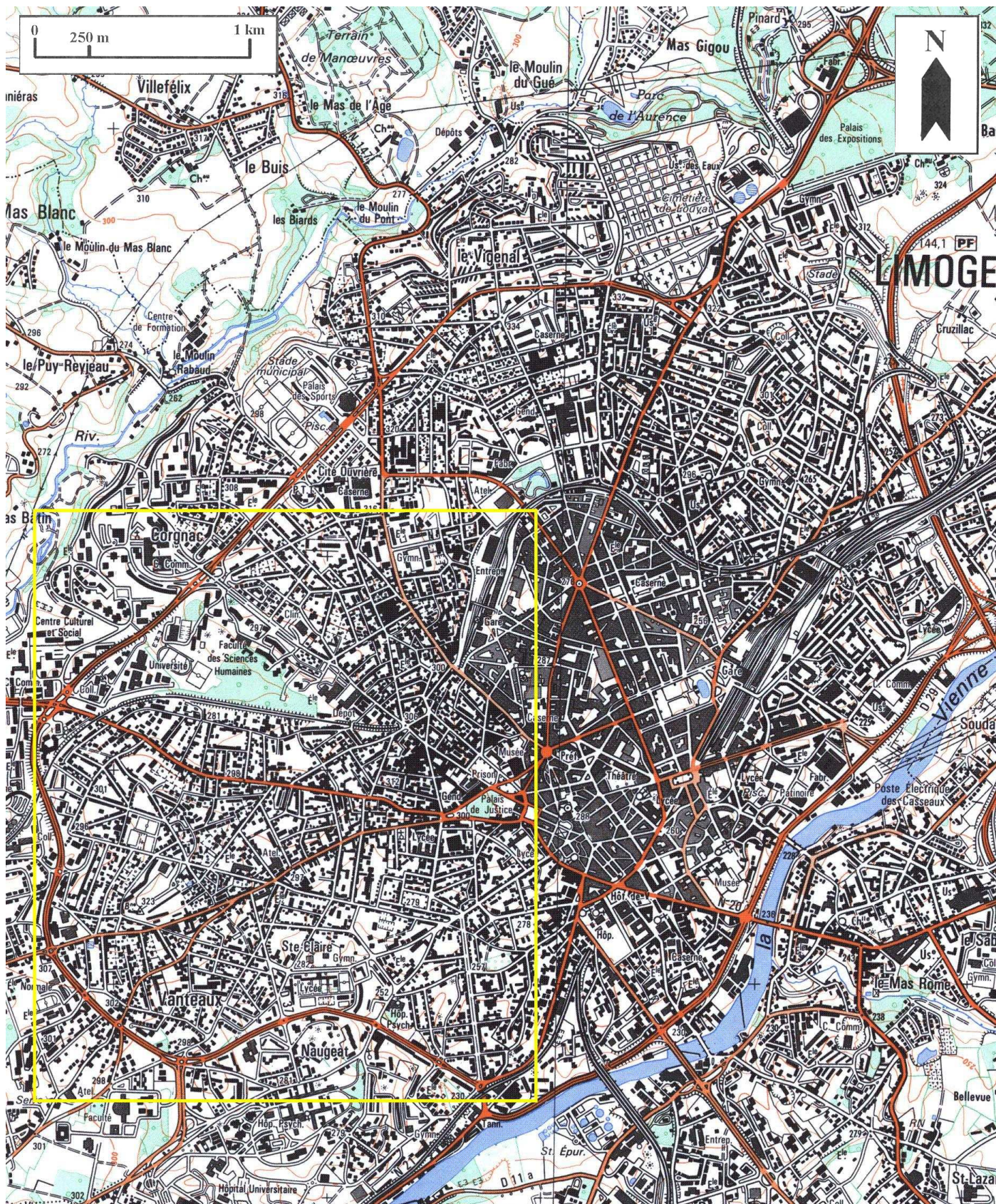
Usine de porcelaine Chaminade, puis Rudeuil, puis Jouhannaud et Dubois, puis Pommier, puis Deschamps, actuellement logements

TABLE DES ILLUSTRATIONS

- Des.1 Plan de localisation : faubourg Nord-Ouest de Limoges.
Carte topographique, 2001, 1 : 25 000°, IGN, Scan 25®, F051-058.
- Des.2 Plan de localisation : site de l'usine.
Carte topographique, 2001, 1:12 500°, IGN, Scan 25®, F051-058.
- Des.3 Plan masse.
D'après le plan cadastral, 2002, section IX, 1:500, Origine cadastre © Droits de l'Etat réservés.
- Fig.1 Façade antérieure de l'atelier de fabrication. 03870245X

Usine de porcelaine Chaminade, puis Rudeuil, puis Jouhannaud et Dubois, puis Pommier, puis Deschamps, actuellement logements

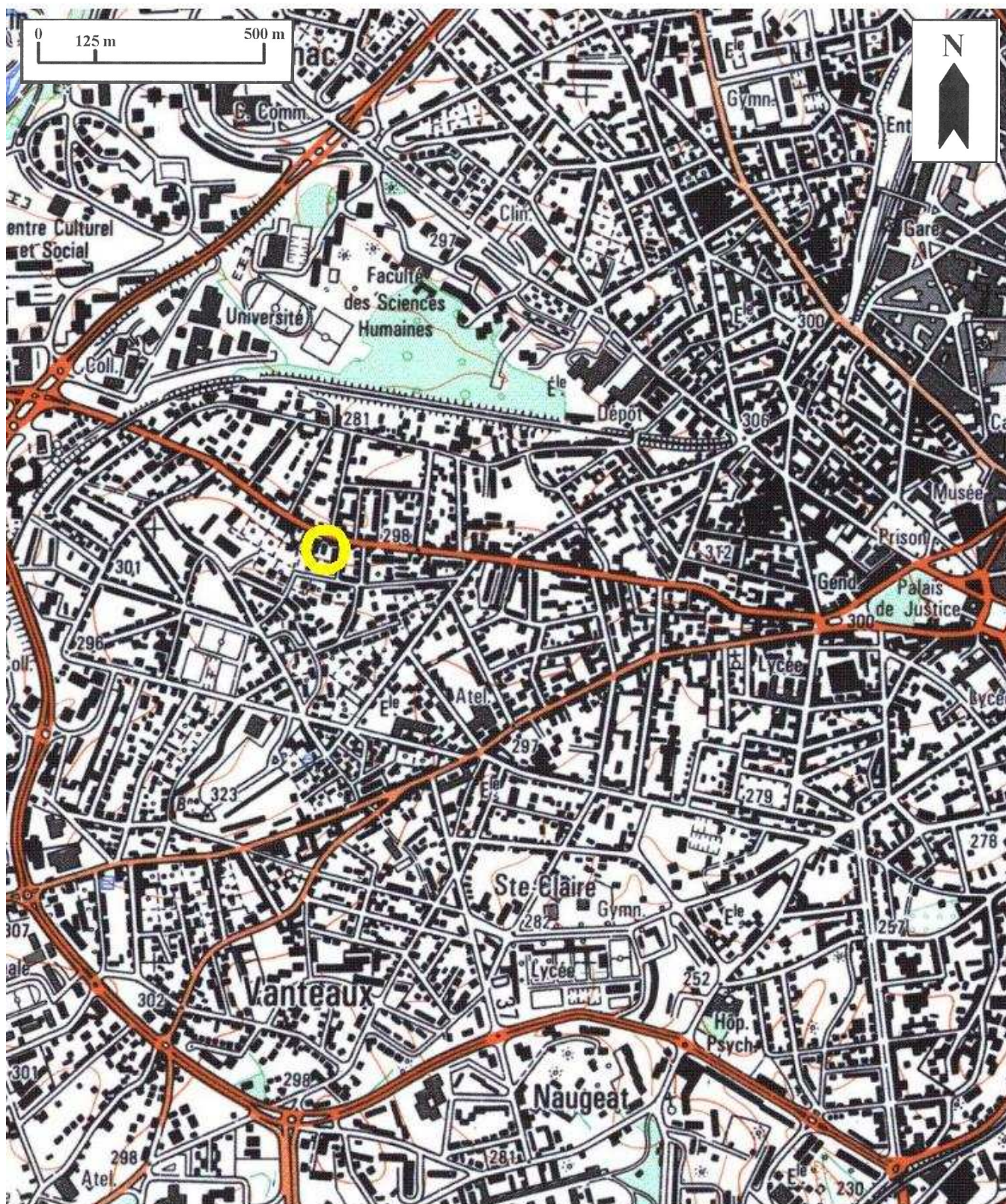
Des.1 Plan de localisation : faubourg Nord-Ouest de Limoges.
Carte topographique, 2001, 1 : 25 000°, IGN, Scan 25®, F051-058.



Usine de porcelaine Chaminade, puis Rudeuil, puis Jouhannaud et Dubois, puis Pommier, puis Deschamps, actuellement logements

Des.2 Plan de localisation : site de l'usine.

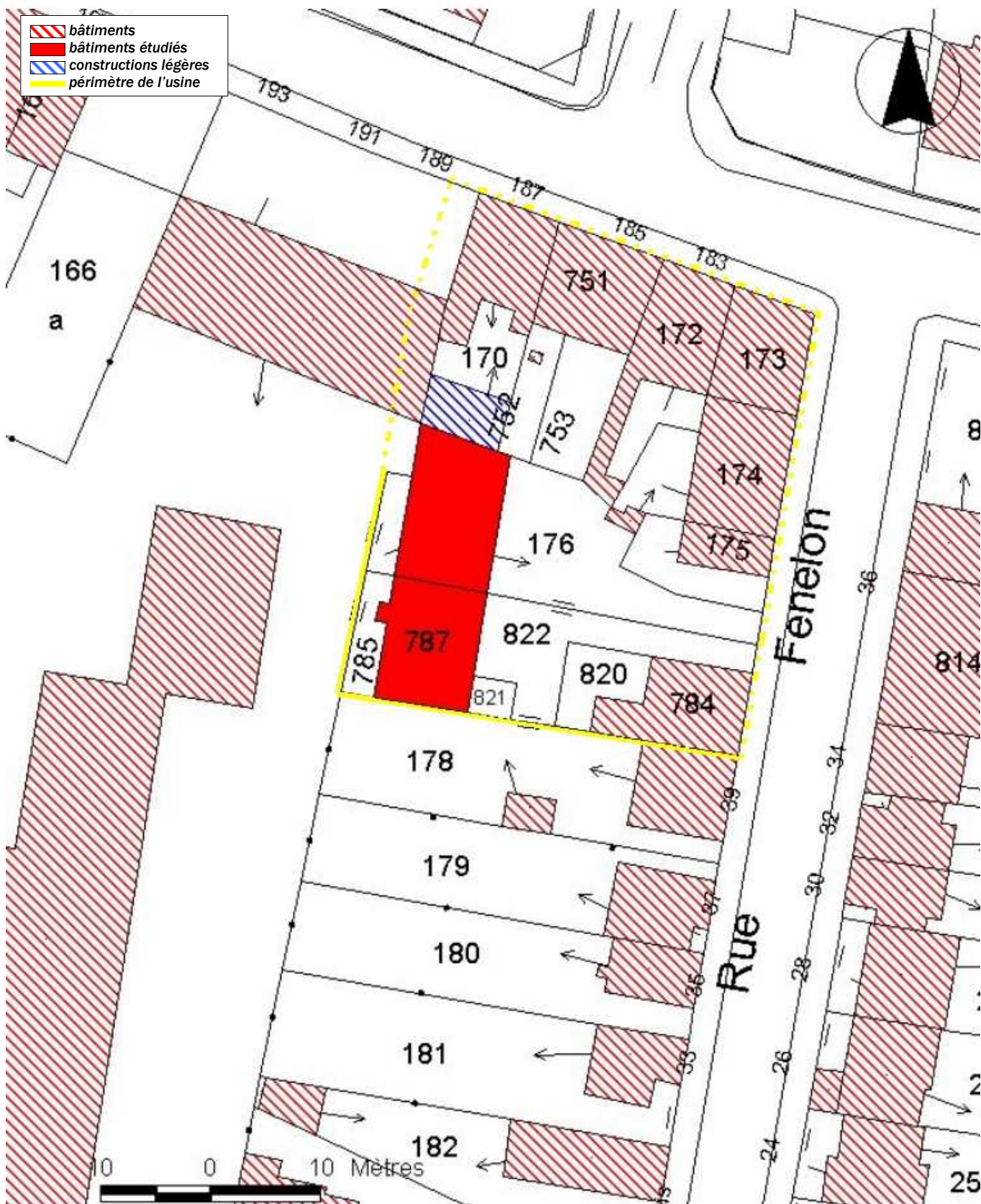
Carte topographique, 2001, 1:12 500°, IGN, Scan 25®, F051-058.



Usine de porcelaine Chaminade, puis Rudeuil, puis Jouhannaud et Dubois, puis Pommier, puis Deschamps, actuellement logements

Des.3 Plan masse.

D'après le plan cadastral, 2002, section IX, 1:500, Origine cadastre © Droits de l'Etat réservés.



Usine de porcelaine Chaminade, puis Rudeuil, puis Jouhannaud et Dubois, puis Pommier, puis Deschamps, actuellement logements

Fig.1 Façade antérieure de l'atelier de fabrication.

Ph. Inv. Ph. Rivière
03870245X

