

Département : 87

IA87000215

Aire d'étude : Limoges

Adresse : Armand-Dutreix (rue) 77, 79 ; impasse  
Becquerel

Dénomination : **usine de porcelaine**

Destinations : **magasin de commerce**

successives et  
actuelles

Appellation et titre : **Gâté et Compagnie, puis Balleroy et Compagnie, puis Porcelaines Singer**

---

Canton : Limoges-Puy-Las-Rodas

Coordonnées : Lambert2 0515062 ; 0092852

Cadastre : 2002 IM 242, 243, 244, 751, 752

Propriété privée

Etat de conservation : établissement industriel désaffecté ; restauré

Dossier de patrimoine industriel (enquête partielle, commune de Limoges) établi en 2003 par Pillet Frédéric (c) Inventaire général, 2003

---

## **HISTORIQUE**

Datation : 3e quart 19e siècle ; 4e quart 19e siècle, 1860 ; 1881, daté par source.

COMMENTAIRE HISTORIQUE: Exploitant depuis 1855 une ancienne fabrique coopérative de porcelaine rue François-Perrin, Pierre Gâté fait construire, en 1860, cette nouvelle usine, où il s'installe. Il y édifie des ateliers de décoration en 1881. S'y succèdent Delhoume en 1890, Emile Massaloux en 1900, puis la société Balleroy et Compagnie de 1913 à 1937. Dirigée par les frères Antoine et Henri Balleroy, puis Henri, seul à partir de 1929, l'usine est fermée en 1937. Une entreprise de transport, puis une affaire de négoce de peaux s'installent dans les anciens ateliers. En 1951, après une démolition partielle des anciens bâtiments des fours en 1942, la production de porcelaine est relancée par la société Porcelaines Singer, à laquelle succèdent Goût de Ville en 1974, Les Maîtres porcelainiers en 1977, puis l'entreprise Feuillade. Après le rachat de l'entreprise en 1984, par Ph. Deshoulières, la production est arrêtée ; les ateliers de production sont reconvertis en magasin d'usine.

L'usine est initialement dotée de deux fours au bois, auxquels s'ajoute un troisième en 1866. Ils sont transformés en 1870 pour la cuisson à la houille. La capacité des fours est de 136 m3 dans les années 1910-1920. En 1958 est installé un four au propane à sole mobile du constructeur Coudamy. Vers 1980 l'usine est doté d'un four-tunnel Coudamy au gaz pour la cuisson rapide des décors, transféré dans l'usine Deshoulières rue Arthur-Groussier en 1984.

L'usine emploie 105 ouvriers en 1861, 150 en 1869, une quarantaine d'ouvriers décorateurs dans les années 1910-1920, 200 ouvriers en 1926 (dont 100 ouvrières), 50 en 1965.

## **DESCRIPTION**

SITUATION : en ville

### COMPOSITION D'ENSEMBLE

Parties constituantes : atelier de fabrication ; entrepôt industriel

### MATERIAUX

Gros œuvre : pierre ; granite ; moellon ; enduit partiel ; bois ; brique

Couverture : tuile mécanique

### STRUCTURE

Vaisseaux et étages : 1 étage carré

COUVERTURE : toit à longs pans ; croupe

COMMENTAIRE DESCRIPTIF: L'atelier de fabrication est constitué d'un long bâtiment implanté perpendiculairement à la rue Armand-Dutreix. Les murs sont en moellon de pierre, percés de baies couvertes d'arcs segmentaires, et dont les encadrements sont en brique. Seules les baies de la façade sur rue et celles des trois travées Sud des murs gouttereaux ont des encadrements en granite. Cette partie de l'édifice, dont le mur est enduit, était certainement occupé par les bureaux de l'usine ou des logements. Dans le prolongement de l'atelier de fabrication sont implantés les vestiges du bâtiment des fours, qui se distinguent par un faîtage perpendiculaire à celui de l'atelier de fabrication, et une charpente métallique (profilés). Dans le prolongement subsiste un bâtiment à usage de hangar et d'entrepôt, transformé en atelier. Les ateliers de décoration sont implantés parallèlement à l'atelier de fabrication. Le mur gouttereau Ouest, en moellon de pierre, aveugle, s'appuie sur un haut mur de soutènement. Une partie est en rez-de-chaussée, l'autre a un étage carré. La façade Est de la première partie est composée de piliers en bois et de larges baies avec allèges en brique. La seconde partie est constituée de piliers et murs en brique silico-calcaire. Certaines des baies ont probablement été murées. Tous ces ateliers sont couverts de toits à longs pans en tuile mécanique, avec croupe au-dessus des bureaux ou habitation.

Usine de porcelaine Gâté et Compagnie, puis Balleroy et Compagnie, puis Porcelaines Singer, actuellement magasin de commerce

---

## **DOCUMENTATION**

### **Archives Communales de Limoges**

- Série 1 G 61 : Matrices des contributions personnelles mobilière et des patentes.

Années 1870, 1914, 1925, 1935, 1965.

- Série 1 G 58 & 59 : Matrices cadastrales de Limoges.

1<sup>ère</sup> série (1812/1828-1882) – 1<sup>ère</sup> division – Folio 696.

2<sup>e</sup> série (1882-1914) – 1<sup>ère</sup> division – Case 228.

3<sup>e</sup> série (après 1914) – Ouest – Case 7263.

- Série F VII 56 : Industrie de la porcelaine, conflits et grèves, création de manufactures, porcelainiers.

- Enquête sur la demande du sieur Galé tendant à l'établissement d'une fabrique de porcelaine (1860)

- Etats nominatifs des fabricants et chefs d'atelier de peinture - 1862/1870 (trimestriel).

- Série I V 162 : Etablissements classés insalubres et dangereux – 1816-1918.

- 1860 - Demande du sieur Gattet – Fabrique de porcelaine à deux fours – Route de Saint-Junien.

- 1866 – Demande M. Gaté tentant à obtenir l'autorisation de construire un troisième four dans sa fabrique de la route de Saint-Junien.

- Série I V 162 : Etablissements classés insalubres et dangereux, 3<sup>ème</sup> classe, 1919-1971.

- Dossier n°680 - Four à porcelaine au propane et dépôt de gaz combustibles liquéfiés – 79 rue Armand-Dutreix – Porcelaines Singer – Récépissé du 18 mars 1958.

- Annuaire et almanachs du département de la Haute-Vienne des années 1861-1969.

Usine de porcelaine Gâté et Compagnie, puis Balleroy et Compagnie, puis Porcelaines Singer, actuellement magasin de commerce

---

## **Archives Départementales de la Haute-Vienne**

- Série 5 M 51 :

- 2<sup>e</sup> classe – Demande du sieur Gattet pour obtenir l'autorisation de faire construire une fabrique de porcelaine route de Saint-Junien près la maison Taillefer – Arrêté d'autorisation du 14 mai 1860. (demande formulée le 17 février 1860 – 1 plan).

- 2<sup>e</sup> classe – Demande du sieur Gaté pour obtenir l'autorisation de faire construire un troisième four dans la fabrique de porcelaines qu'il possède à Limoges, route de Saint-Junien. Arrêté d'autorisation du 23 juin 1866.

- Juillet 1870 : demande de transformation des fours au bois en fours à la houille, accordée le 30 juillet 1870.

## **Bibliographie**

ALBIS Jean D', ROMANET Céleste. **La porcelaine de Limoges**. Paris : éd. Sous le Vent, 1980. p. 123-170.

[BARON, Alain]. **Histoire de la Porcelaine de Limoges**. Limoges : René Dessagne, 1986. (coll. Terres Vivantes). p. 68, 107.

LEROUX, Alfred. **Histoire de la porcelaine**. Limoges : Ducourtieux & Gout, 1904. vol.2. p. 153, 163.

MESLIN-PERRIER, Chantal. SEGONDS-PERRIER, Marie. **Limoges, deux siècles de porcelaine**. Paris : Les Editions de l'Amateur – Réunion des Musées Nationaux, 2002. p.309-311.

SALVETAT. **Rapport sur les progrès récents réalisés par l'industrie privée dans la fabrication de la porcelaine. Etat actuel de la fabrication de Limoges**, dans *Bulletin de la Société d'Encouragement pour l'Industrie Nationale*, 1875, 3e série, tome II. p. 83-99.

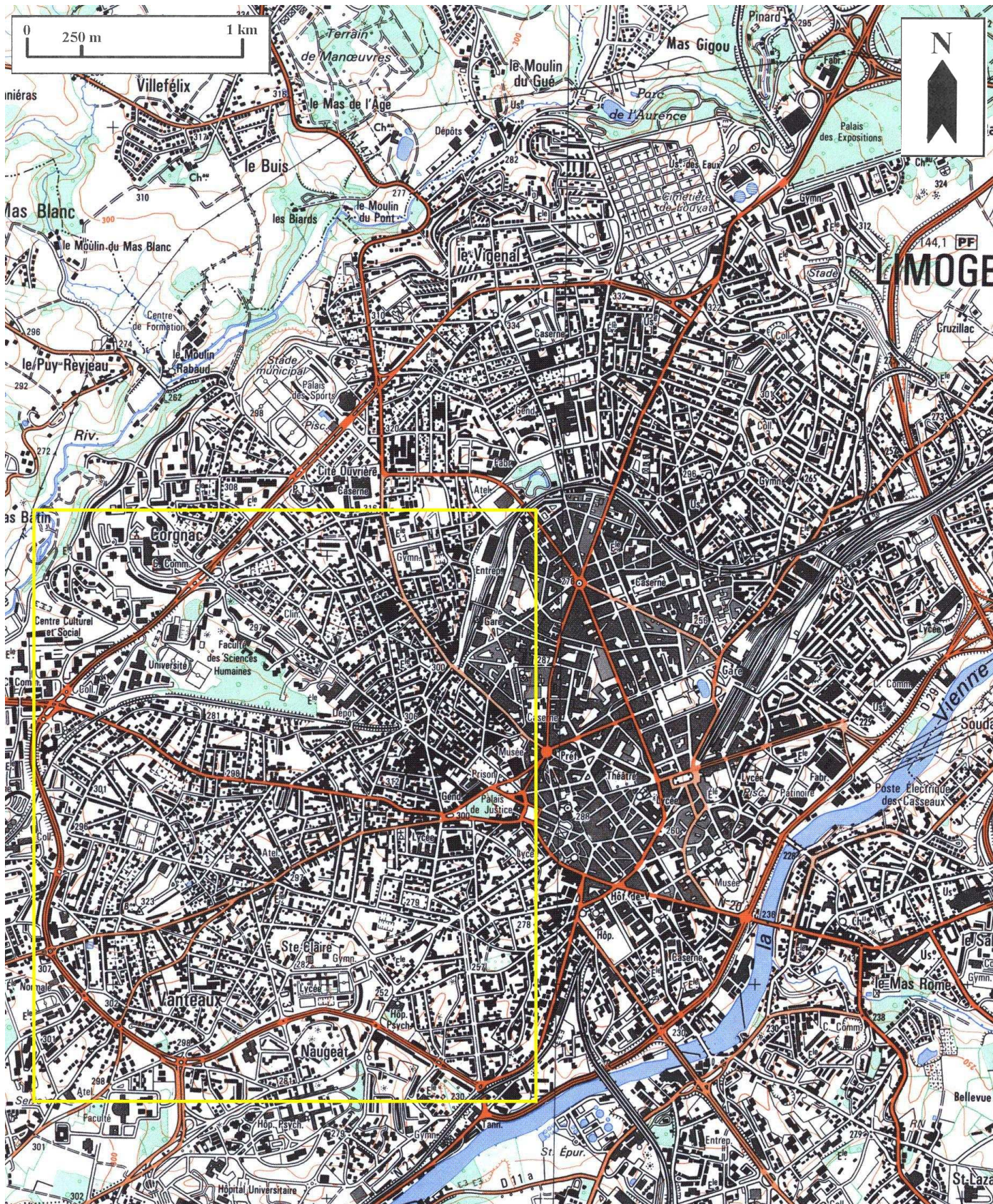
Usine de porcelaine Gâté et Compagnie, puis Balleroy et Compagnie, puis Porcelaines Singer, actuellement magasin de commerce

## TABLE DES ILLUSTRATIONS

Des.1	Plan de localisation : faubourg Nord-Ouest de Limoges. Carte topographique, 2001, 1 : 25 000 <sup>e</sup> , IGN, Scan 25@, F051-058.	
Des.2	Plan de localisation : site de l'usine. Carte topographique, 2001, 1:12 500 <sup>e</sup> , IGN, Scan 25@, F051-058.	
Des.3	Plan masse. D'après le plan cadastral, 2002, section IM, 1:1000, Origine cadastre © Droits de l'Etat réservés.	
<b>Doc.1</b>	<b>« Fabrique de porcelaines à construire pour M. Gattet sur un emplacement situé route d'Angoulême ». Plan masse du projet de construction, 1860.</b> Plan sur calque, couleur, 1:500, 20,6 x 36,5 cm, 1860. AD Haute-Vienne : 1 M 51 - Demande du sieur Gattet pour obtenir l'autorisation de faire construire une fabrique de porcelaine route de Saint-Junien près la maison Taillefer – Arrêté d'autorisation du 14 mai 1860.	03871139NUCA
Fig.1	Les ateliers vus du Nord-Est. A gauche, on distingue une partie des bâtiments qui abritaient les fours (faîtage perpendiculaire à l'atelier de fabrication au premier plan).	03870208X
Fig.2	Façade antérieure de l'usine vue du Nord-Est.	03870209X
Fig.3	Façade antérieure de l'usine vue du Nord-Ouest.	03870210X
Fig.4	Les ateliers vus depuis l'impasse Becquerel. Au premier plan un ancien hangar de 1860. A l'arrière on distingue les vestiges du bâtiment des fours. A droite, les ateliers de décoration.	03870211X
Fig.5	Les ateliers de décoration vus depuis l'impasse Becquerel.	03870212X

Usine de porcelaine Gâté et Compagnie, puis Balleroy et Compagnie, puis Porcelaines Singer, actuellement magasin de commerce

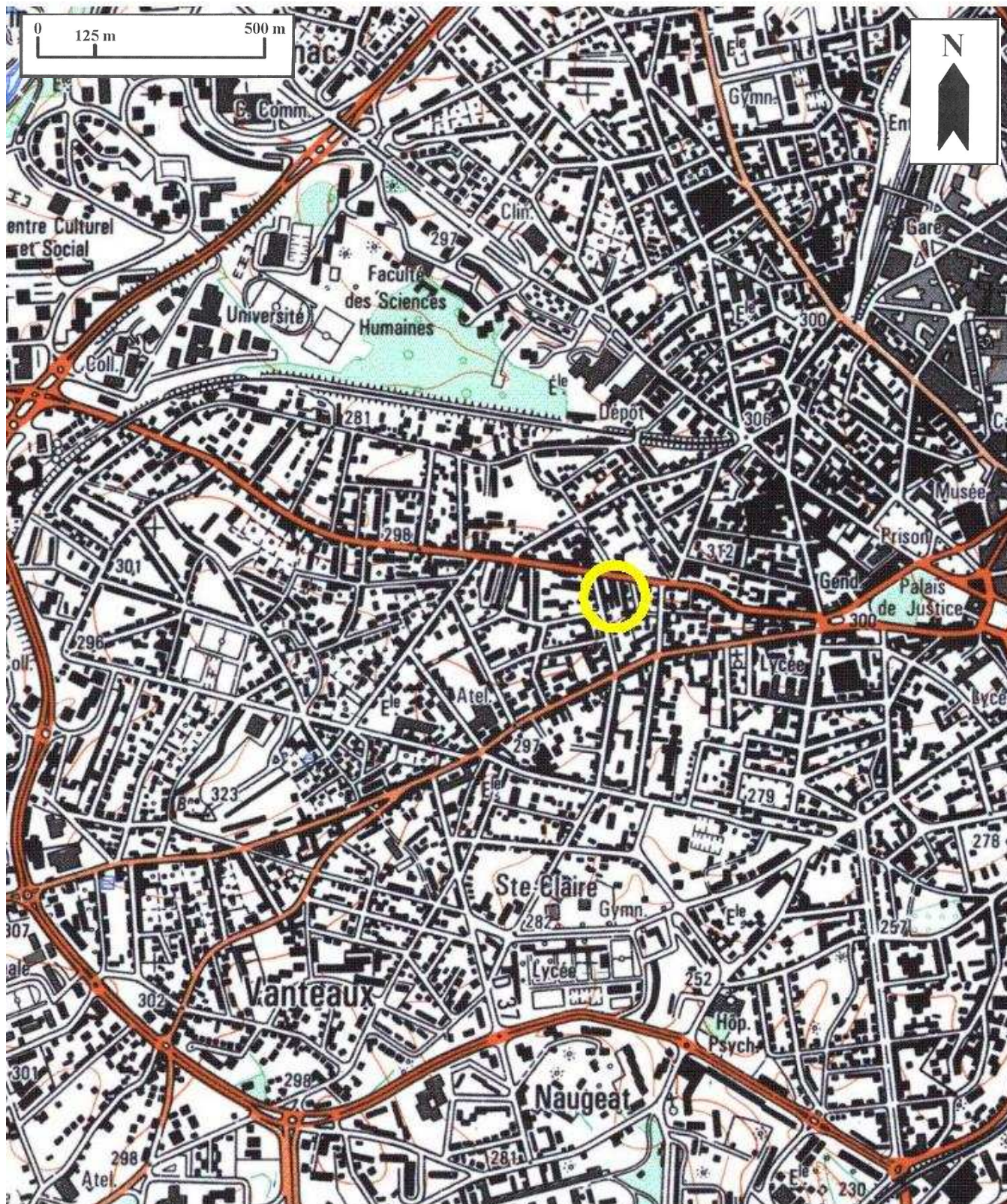
Des.1 Plan de localisation : faubourg Nord-Ouest de Limoges.  
Carte topographique, 2001, 1 : 25 000°, IGN, Scan 25®, F051-058.



Usine de porcelaine Gâté et Compagnie, puis Balleroy et Compagnie, puis Porcelaines Singer, actuellement magasin de commerce

Des.2 Plan de localisation : site de l'usine.

Carte topographique, 2001, 1:12 500°, IGN, Scan 25®, F051-058.





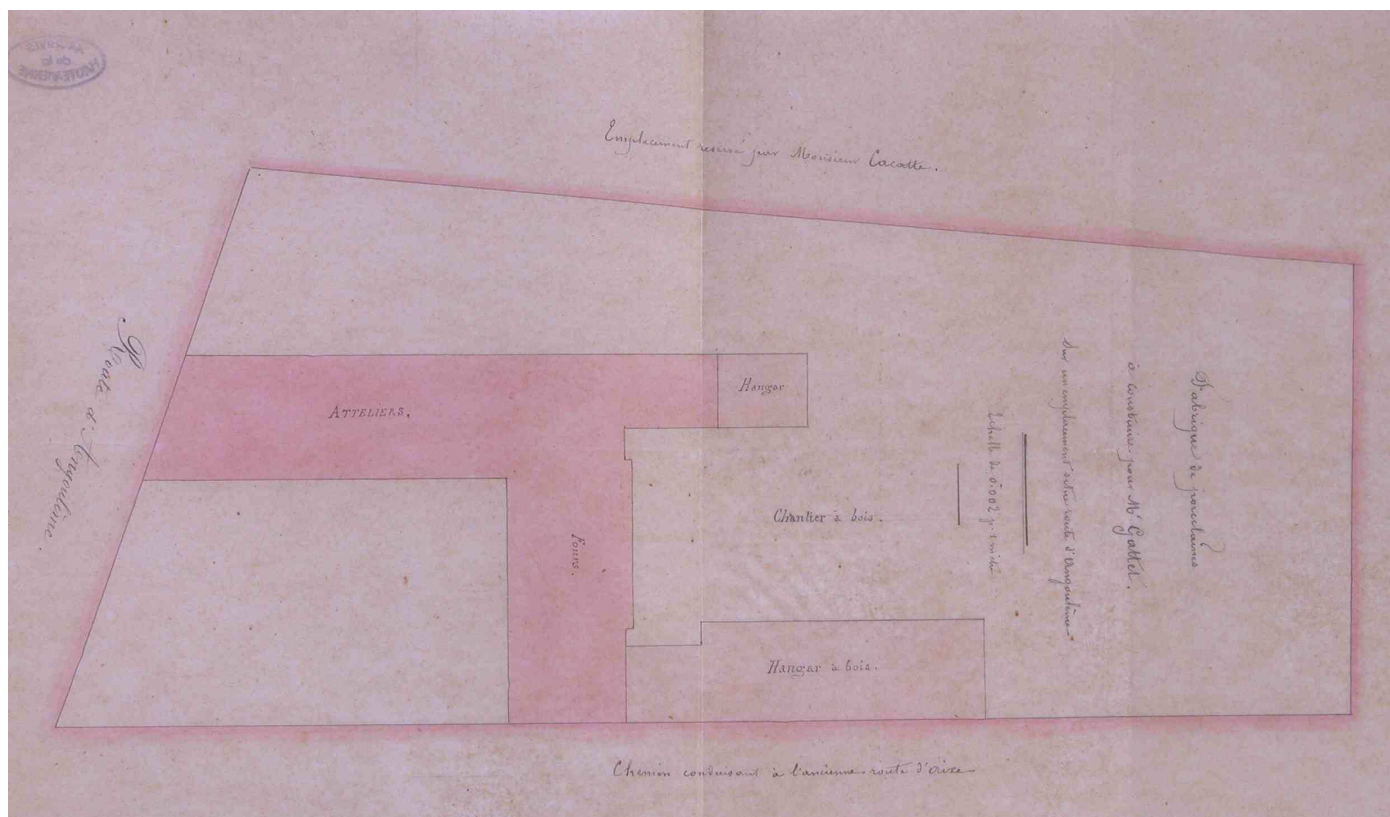


Usine de porcelaine Gâté et Compagnie, puis Balleroy et Compagnie, puis Porcelaines Singer, actuellement magasin de commerce

**Doc.1** « Fabrique de porcelaines à construire pour M. Gattet sur un emplacement situé route d'Angoulême ». Plan masse du projet de construction, 1860.

03871139NUCA  
Repro. Inv. F. Pillet

Plan sur calque, couleur, 1:500, 20,6 x 36,5 cm, 1860.  
AD Haute-Vienne : 1 M 51 - Demande du sieur Gattet pour obtenir l'autorisation de faire construire une fabrique de porcelaine route de Saint-Junien près la maison Taillefer – Arrêté d'autorisation du 14 mai 1860.



Usine de porcelaine Gâté et Compagnie, puis Balleroy et Compagnie, puis Porcelaines Singer, actuellement magasin de commerce

Fig.1 Les ateliers vus du Nord-Est. A gauche, on distingue une partie des bâtiments qui abritaient les fours (faîtage perpendiculaire à l'atelier de fabrication au premier plan).

Ph. Inv. Ph. Rivière  
03870208X



Usine de porcelaine Gâté et Compagnie, puis Balleroy et Compagnie, puis Porcelaines Singer, actuellement magasin de commerce

Fig.2 Façade antérieure de l'usine vue du Nord-Est.

Ph. Inv. Ph. Rivière  
03870209X



Usine de porcelaine Gâté et Compagnie, puis Balleroy et Compagnie, puis Porcelaines Singer, actuellement magasin de commerce

Fig.3 Façade antérieure de l'usine vue du Nord-Ouest.

Ph. Inv. Ph. Rivière  
03870210X



Usine de porcelaine Gâté et Compagnie, puis Balleroy et Compagnie, puis Porcelaines Singer, actuellement magasin de commerce

Fig.4 Les ateliers vus depuis l'impasse Becquerel. Au premier plan un ancien hangar de 1860. A l'arrière on distingue les vestiges du bâtiment des fours. A droite, les ateliers de décoration.

Ph. Inv. Ph. Rivière  
03870211X



Usine de porcelaine Gâté et Compagnie, puis Balleroy et Compagnie, puis Porcelaines Singer, actuellement magasin de commerce

Fig.5 Les ateliers de décoration vus depuis l'impasse Becquerel.

Ph. Inv. Ph. Rivière  
03870212X

