

Département : 87

IA87000214

Aire d'étude : Limoges

Adresse : Antony (rue d') 1

Dénomination : **usine de chaussures**

Appellation et titre : **Gautereau et Antignac, puis Dublanchet, puis Menard et Sauteraud**

Canton : Limoges-Emailleurs

Coordonnées : Lambert2 0515353 ; 0093171

Cadastre : 2002 DI 1, 2

Propriété privée

Etat de conservation : établissement industriel désaffecté

Dossier de patrimoine industriel (enquête partielle, commune de Limoges) établi en 2003 par Pillet Frédéric (c) Inventaire général, 2003

HISTORIQUE

Datation : 4e quart 19e siècle, 1885 ; 1899, daté par source.

COMMENTAIRE HISTORIQUE: En 1885 Antoine Antignac construit cette usine de chaussures, sur le terrain jouxtant son habitation. Il expose à l'Exposition Universelle de Paris de 1889. Exploitée par la société Gautereau et Antignac jusqu'en 1890, elle est reprise par M. Dublanchet, auquel s'associent MM. Debort et Bauvieux en 1899. Les ateliers sont agrandis la même année. En 1906 la société Dublanchet et Compagnie est formée. Vers 1925 les ateliers sont repris par Menard et Sauteraud, fabricants de chaussures qui exploitent deux autres ateliers à Limoges, rue Saint-Paul et rue de la Mauvendière. En 1930 l'usine ferme. Vers 1949 les locaux sont réinvestis par la société La Porcelaine Artistique, entreprise artisanale de décoration sur porcelaine, qui quitte le site en 1971 pour s'installer rue Soufflot. L'usine de chaussures emploie 13 ouvriers en 1895, 15 en 1914, 10 en 1925. Elle est dotée de 3 machines en 1895, 7 machines en 1914, 10 en 1925. L'atelier de décor sur porcelaine emploie 7 salariés en 1965.

DESCRIPTION

SITUATION : en ville

COMPOSITION D'ENSEMBLE

Parties constituantes : atelier de fabrication

MATERIAUX

Gros œuvre : pierre ; moellon ; enduit ; bois ; brique

Couverture : ardoise

STRUCTURE

Vaisseaux et étages : 1 étage carré

COUVERTURE : toit à longs pans ; croupe

COMMENTAIRE DESCRIPTIF: Les ateliers sont constitués d'un rez-de-chaussée et d'un étage carré. Les façades postérieures et les pignons sont en moellon de pierre enduit, percés de baies à encadrement de brique couvertes d'arcs segmentaires. Les façades antérieures sont constituées de poutres et piliers en bois à aisseliers, percées de bandeaux continus de baies vitrées dont les allèges sont en brique. L'ensemble est couvert de toits à longs pans à croupes, en ardoise.

DOCUMENTATION

Archives Communales de Limoges

- Série 1 G 61 : Matrices des contributions personnelles mobilière et des patentes.

Années 1895, 1914, 1925, 1965.

- Série 1 G 58 & 59 : Matrices cadastrales de Limoges.

2^e série (1882-1914) – 1^{ère} division – Case 310.

- Non coté : Registre des déclarations faites par les contribuables en cas de construction nouvelle, de reconstruction, d'addition de construction et d'affectation de terrains à des usages communaux ou industriels - (loi du 8/10/1890) - De janvier 1891 à mars 1903.

- Déclaration n°941 du 27 juillet 1899 – Antignac Joseph – 1 chemin d'Antony – Agrandissement d'atelier – Début des travaux en mai 1899.

- Annuaire et almanachs du département de la Haute-Vienne des années 1886-1969.

Bibliographie

EXPOSITION UNIVERSELLE INTERNATIONALE DE 1889 A PARIS, **Catalogue Général Officiel – Tome quatrième – Groupe IV – Tissus, vêtements et accessoires – Classes 30 à 40.** Lille : Imprimerie L. Danel, n.d., p. 7.

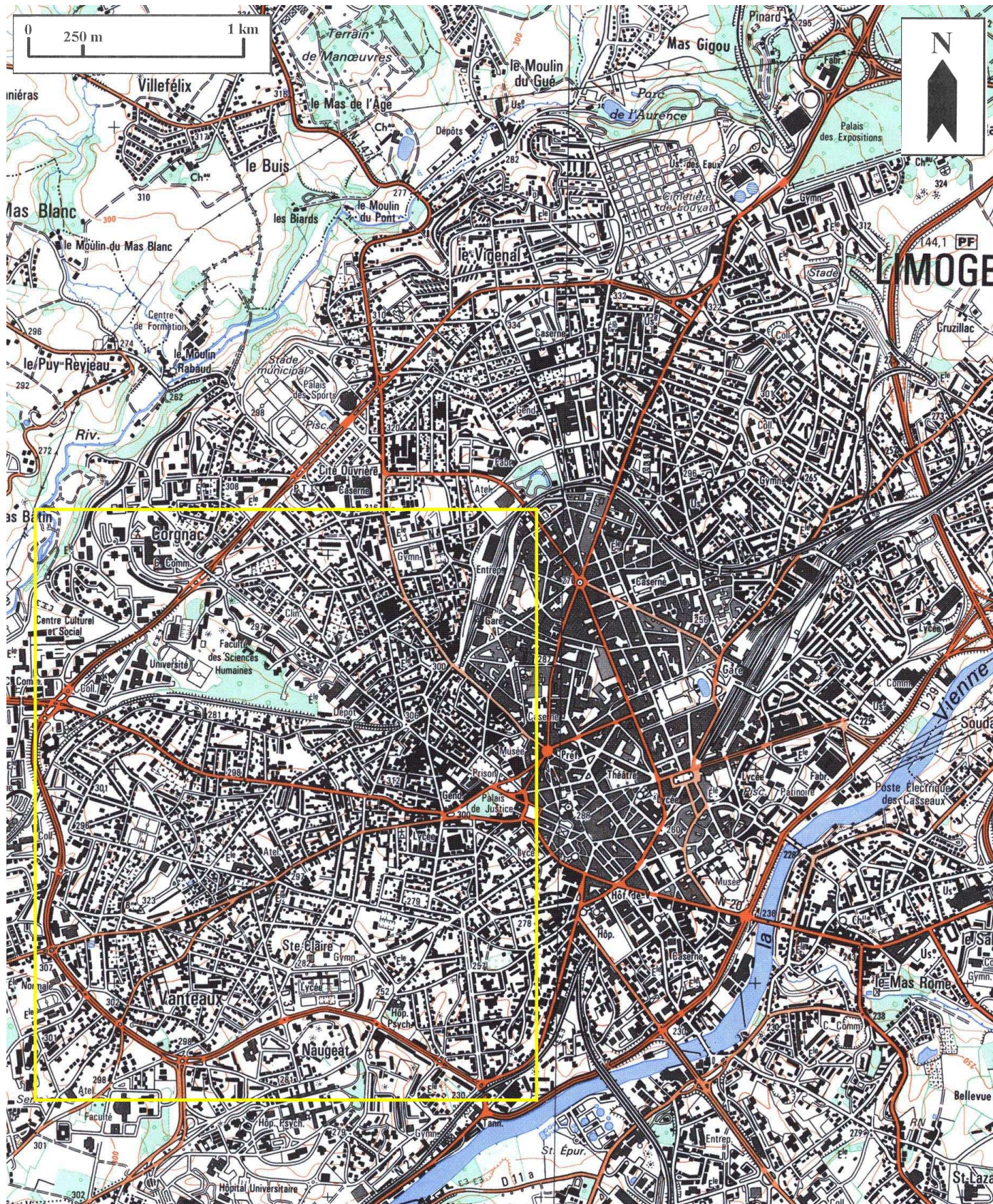
« 116 – *Gautrand (sic) & Antignac, à Limoges (Haute-Vienne), rue d'Antony. Chaussures. Représentés sur la place de Pairs, par M. Dominique, rue de Vincennes, 96bis, à Montreuil (Seine). Pour le Nord et l'Est, M. Durand Vallet, à Cambrai. Pour le Midi, M. Mouillas, rue Xavier-Sigalon, à Nîmes. Chaussures pour femmes, fillettes et enfants. Cousues machines et vissées mécanique, à outillage perfectionné et force motrice. Fournisseurs des Grands Magasins de Paris et la Province* ».

TABLE DES ILLUSTRATIONS

- Des.1 Plan de localisation : faubourg Nord-Ouest de Limoges.
Carte topographique, 2001, 1 : 25 000^e, IGN, Scan 25®, F051-058.
- Des.2 Plan de localisation : site de l'usine.
Carte topographique, 2001, 1:12 500^e, IGN, Scan 25®, F051-058.
- Des.3 *Plan masse*.
D'après le plan cadastral, 2002, section DI, 1:500, Origine cadastre © Droits de l'Etat réservés.
- Fig.1 Façades antérieure des ateliers, vues depuis la rue d'Antony. 03870206X
- Fig.2 Façades postérieures des ateliers, vues depuis la rue de la Mauvendière. 03870205X

Usine de chaussures Gautereau et Antignac, puis Dublanchet, puis Menard et Sauteraud

Des.1 Plan de localisation : faubourg Nord-Ouest de Limoges.
Carte topographique, 2001, 1 : 25 000°, IGN, Scan 25®, F051-058.



Usine de chaussures Gautereau et Antignac, puis Dublanchet, puis Menard et Sauteraud

Des.2 Plan de localisation : site de l'usine.

Carte topographique, 2001, 1:12 500°, IGN, Scan 25®, F051-058.

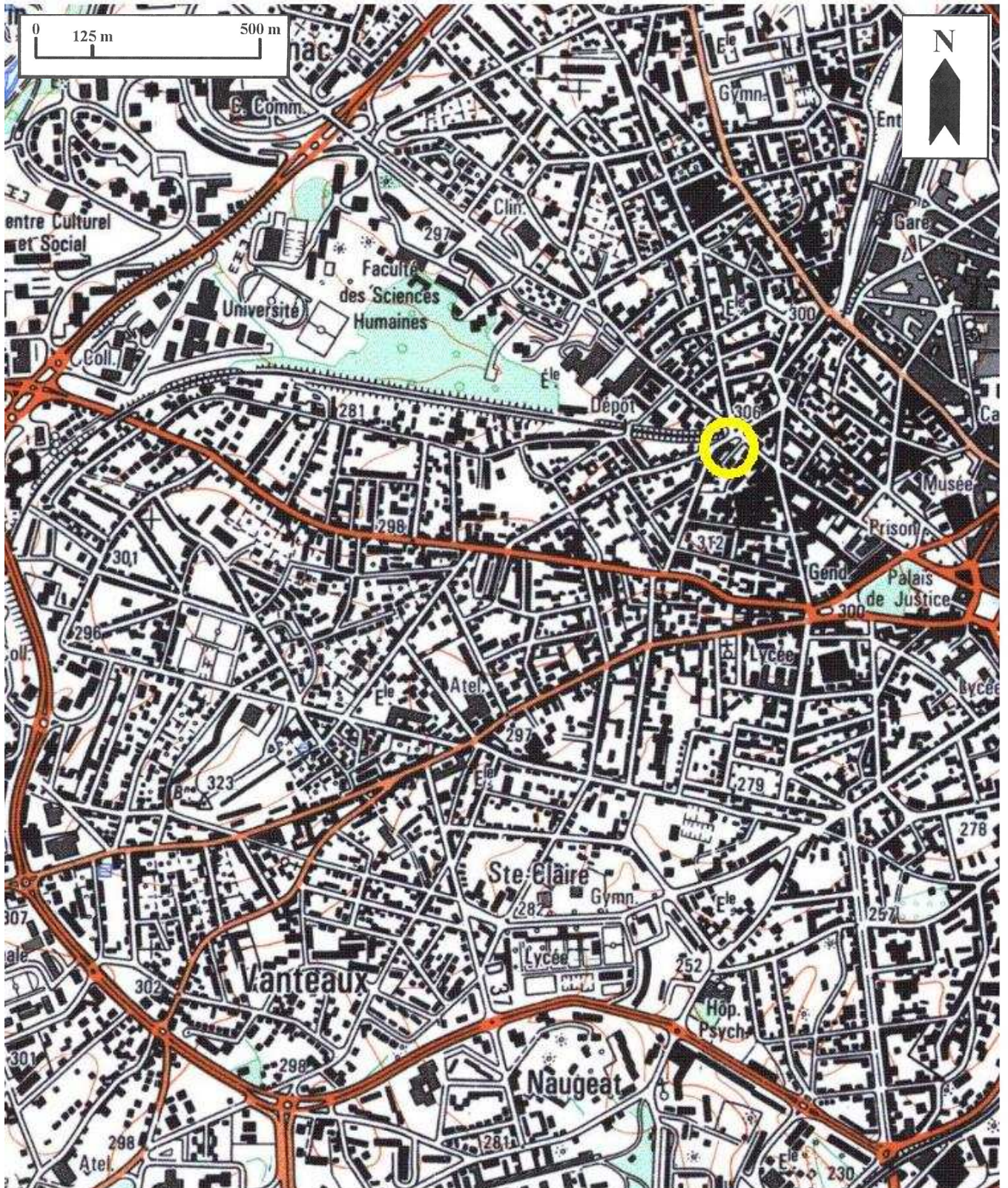


Fig.1 Façades antérieure des ateliers, vues depuis la rue d'Antony.

Ph. Inv. Ph. Rivière
03870206X



Usine de chaussures Gautereau et Antignac, puis Dublanchet, puis Menard et Sauteraud

Fig.2 Façades postérieures des ateliers, vues depuis la rue de la Mauvendière.

Ph. Inv. Ph. Rivière
03870205X

