

Département : 87

IA87000211

Aire d'étude : Limoges

Adresse : Albert-Thomas (avenue) 30

Dénomination : **usine de chaussures ; usine de porcelaine**

Précision : **atelier de décoration**

Appellation et titre : **usine de chaussures Vergnenègre, puis Chabrier ; puis usine de porcelaine Chapus Capet puis Bernardaud Desjardin**

Canton : Limoges-Cognac

Coordonnées : Lambert2 0515236 ; 0093370

Cadastre : 2002 BC 274, 243

Propriété privée

Etat de conservation : établissement industriel désaffecté

Dossier de patrimoine industriel (enquête partielle, commune de Limoges) établi en 2002 par Pillet Frédéric (c) Inventaire général, 2002

HISTORIQUE

Datation : 1er quart 20e siècle, 1906 ; 1913, daté par source.

COMMENTAIRE HISTORIQUE: En 1906, Pierre Vergnenègre, propriétaire et exploitant de la fabrique de galoches installée au n°32 de l'avenue Albert-Thomas, construit sur ce site une habitation et des ateliers annexes. En 1913 il édifie un nouvel atelier pour la fabrication de pointes et clous entrant dans la confection des chaussures (semelles...). L'usine est rachetée par Louis Chabrier en 1920 qui associe à la fabrication des pointes celle des œillets et crochets. Cette production se poursuit jusqu'en 1929, date à laquelle les ateliers sont repris par Vergnenègre. Dans les années 1940 le site est acheté par une fabrique artisanale de lessive, qui ne semble pas y implanter d'atelier. Loués à diverses sociétés commerciales comme entrepôts, les bâtiments sont finalement occupés dans les années 1950 par l'atelier de décoration sur porcelaine Chapus Cadet, puis à partir de 1964 par celui de Michel Desjardin et Nicole Bernardaud. Ils sont aujourd'hui désaffectés.

DESCRIPTION

SITUATION : en ville

COMPOSITION D'ENSEMBLE

Parties constituantes : atelier de fabrication ; logement

MATERIAUX

Gros œuvre : pierre ; moellon ; enduit ; brique

Couverture : tuile mécanique

STRUCTURE

Vaisseaux et étages : sous-sol ; 1 étage carré

COUVERTURE : toit à longs pans

COMMENTAIRE DESCRIPTIF: Les ateliers désaffectés, en moellon de pierre enduit, sont percés en façade antérieure (orientée Sud-Est) de larges baies couvertes de linteaux droits métalliques. Un ancien hangar, constitué de piliers avec remplissage probablement en briques enduites, a été reconverti en habitation. Ateliers et logement sont composés d'un sous-sol, d'un rez-de-chaussée et d'un étage carré. Les toits sont à longs pans, couverts en tuile mécanique.

usine de chaussures Vergnenègre, puis Chabrier, puis usine de porcelaine (atelier de décoration) Chapus Capet puis Bernardaud Desjardin

DOCUMENTATION

Archives Communales de Limoges

- Série 1 G 58 & 59 : Matrices cadastrales de Limoges.

2^e série (1882-1914) – 1^{ère} division – Case 5130.

3^e série (après 1914) – Nord Ouest – Case 7765, 7777.

- Non coté : Registre des déclarations faites par les contribuables en cas de construction nouvelle, de reconstruction, d'addition de construction et d'affectation de terrains à des usages communaux ou industriels - (loi du 8/10/1890) - Du 2/04/1903 au 4/08/1911.

.
- Déclaration n°2730 du 25 octobre 1910 – Vergnenègre - Début des travaux en août 1910 – Construction d'ateliers chemin de la Borie.

- Déclaration n°2755 du 20 décembre 1910 – Pierre Vergnenègre - Début des travaux en septembre 1910 – Construction d'un atelier, 16 chemin de la Borie.

- Annuaire et almanachs du département de la Haute-Vienne des années 1920-1969.

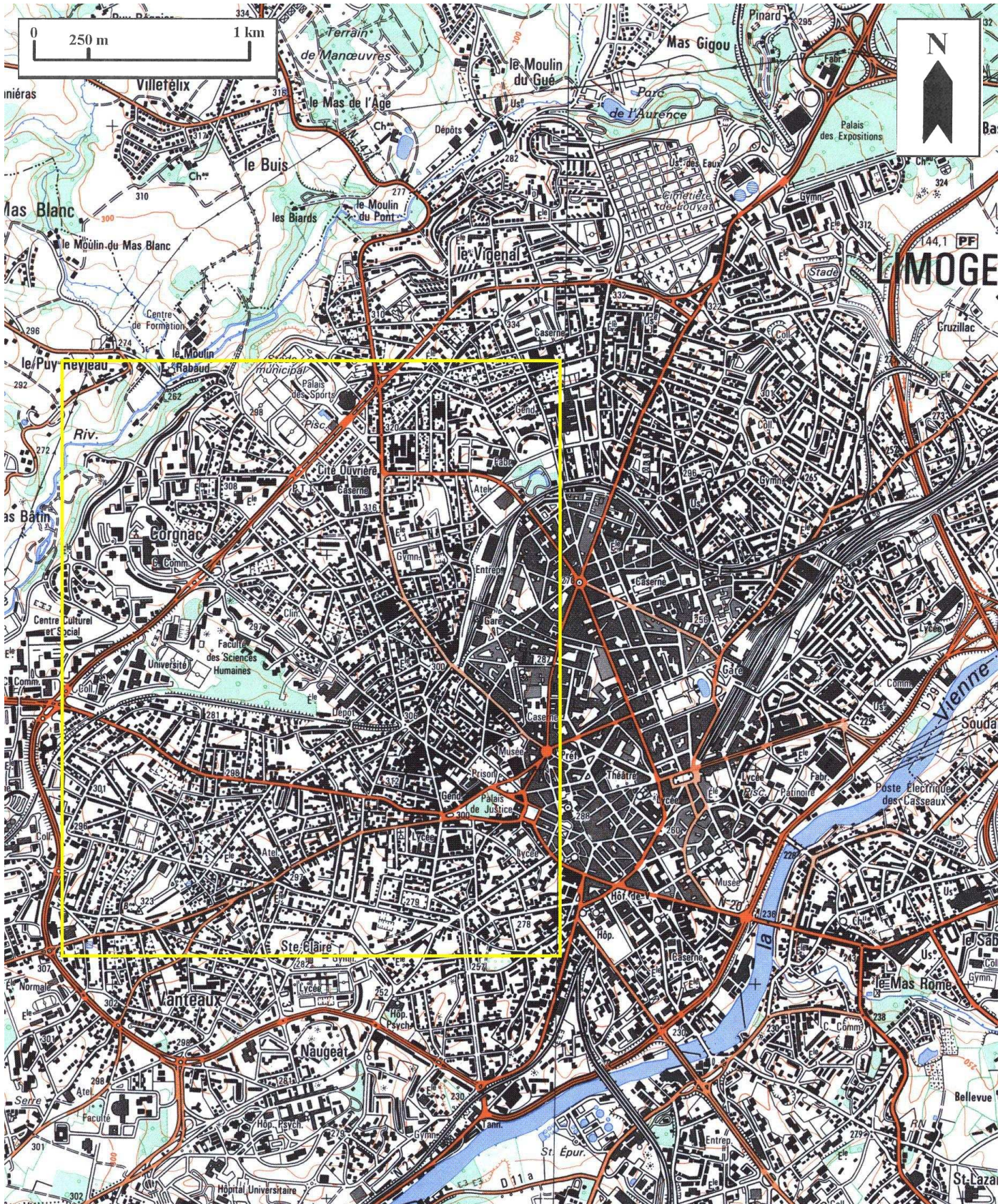
usine de chaussures Vergnenègre, puis Chabrier, puis usine de porcelaine (atelier de décoration) Chapus Capet puis Bernardaud Desjardin

TABLE DES ILLUSTRATIONS

- Des.1 Plan de localisation : faubourg Nord-Ouest de Limoges.
Carte topographique, 2001, 1 : 25 000^e, IGN, Scan 25®, F051-058.
- Des.2 Plan de localisation : site de l'usine.
Carte topographique, 2001, 1 : 12 500^e, IGN, Scan 25®, F051-058.
- Des.3 Plan masse.
D'après le plan cadastral, 2002, section BC, 1 : 500, Origine cadastre © Droits de l'Etat réservés.
- Fig.1 Les ateliers vus depuis l'avenue Albert-Thomas. 02870682X

usine de chaussures Vergnenègre, puis Chabrier, puis usine de porcelaine (atelier de décoration) Chapus Capet puis Bernardaud Desjardin

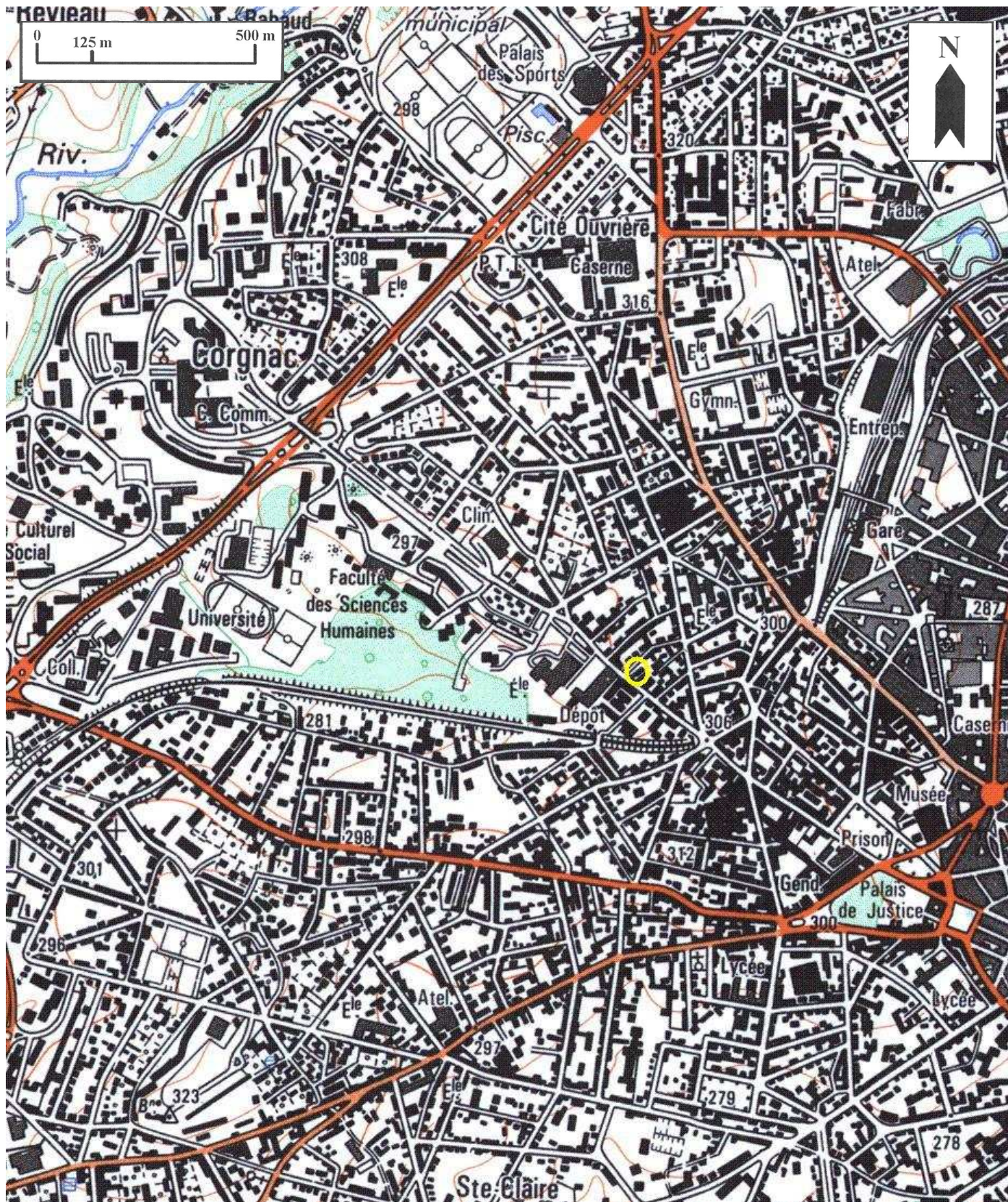
Des.1 Plan de localisation : faubourg Nord-Ouest de Limoges.
Carte topographique, 2001, 1 : 25 000°, IGN, Scan 25®, F051-058.



usine de chaussures Vergnenègre, puis Chabrier, puis usine de porcelaine (atelier de décoration) Chapus Capet puis Bernardaud Desjardin

Des.2 Plan de localisation : site de l'usine.

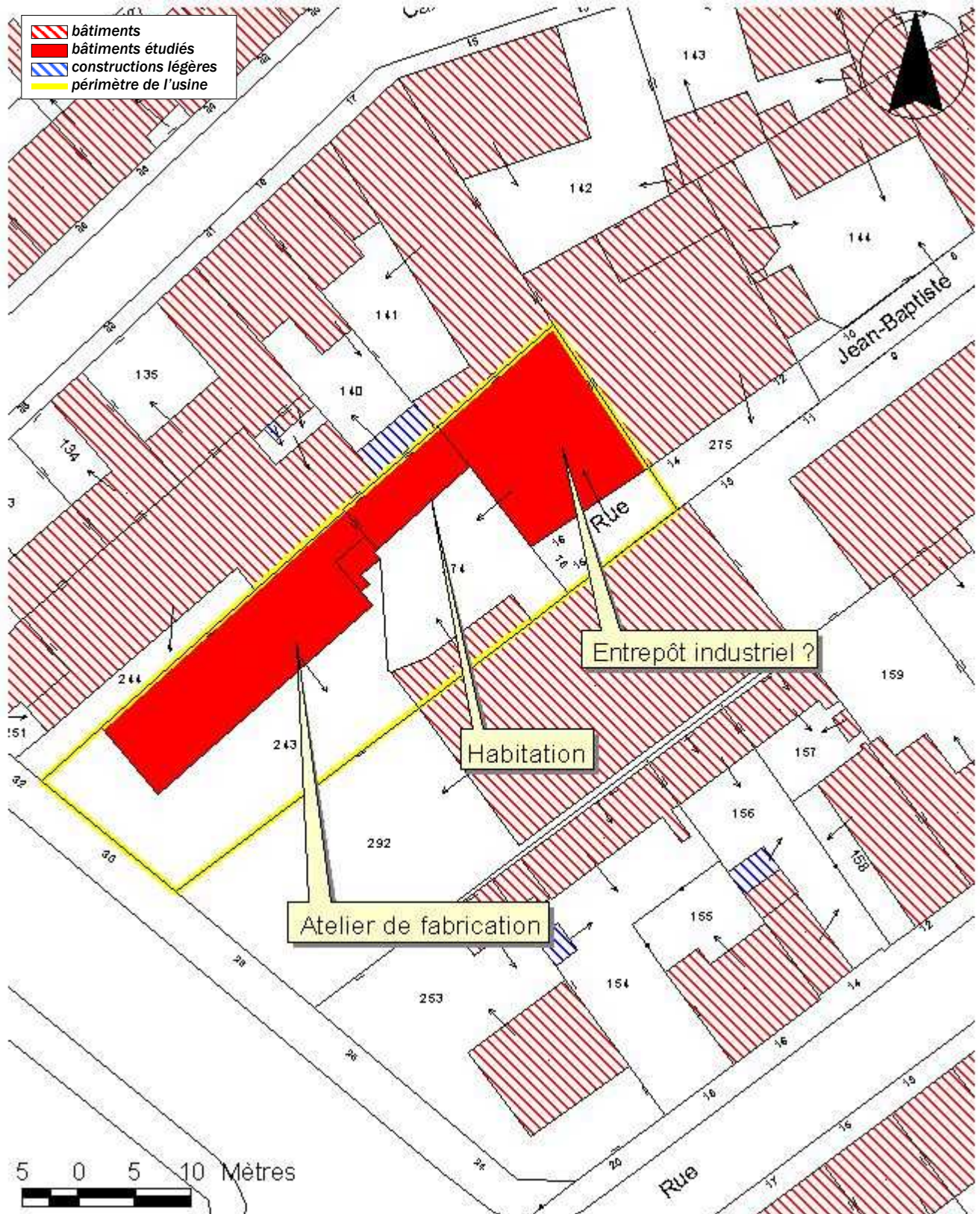
Carte topographique, 2001, 1 : 12 500°, IGN, Scan 25®, F051-058.



usine de chaussures Vergnenègre, puis Chabrier, puis usine de porcelaine (atelier de décoration) Chapus Capet puis Bernardaud Desjardin

Des.3 Plan masse.

D'après le plan cadastral, 2002, section BC, 1 : 500, Origine cadastre © Droits de l'Etat réservés.



usine de chaussures Vergnenègre, puis Chabrier, puis usine de porcelaine (atelier de décoration) Chapus Capet puis Bernardaud Desjardin

Fig.1 Les ateliers vus depuis l'avenue Albert-Thomas.

Ph. Inv. Ph. Rivière
02870682X

