

Département : 87

IA87000206

Aire d'étude : Limoges

Adresse : Montjovis (avenue) 47 bis, 49

Dénomination : **usine de porcelaine**

Destinations successives et actuelles : **magasin de commerce**

Appellation et titre : **Fabrique Saint-Gence**

Canton : Limoges-Beaupuy

Coordonnées : Lambert2 0515313 ; 0093756

Cadastre : 2002 BH 377, 378, 379, 380

Propriété privée

Etat de conservation : établissement industriel désaffecté ; restauré

Dossier de patrimoine industriel (enquête partielle, commune de Limoges) établi en 2002 par Pillet Frédéric (c) Inventaire général, 2002

HISTORIQUE

Datation : 3e quart 19e siècle, 1864 ; 1871 ; 1891, daté par source.

COMMENTAIRE HISTORIQUE: Cette ancienne usine de porcelaine, appelée Fabrique Saint-Gence, est fondée en 1864 par les frères Martial et Léonard Bétoule. Une maison d'habitation qui préexiste sur le site devient très probablement le logement patronal. En 1888 les frères Plainemaison rachètent l'usine, qu'ils cèdent en janvier 1891 à la société Tressemanes et Vogt. Cette société a acquis la même année l'usine de porcelaine voisine dite Fabrique de Montjovis (26 avenue Montjovis), et exploite la Fabrique de Brégefort à partir de 1893 (87-91 avenue Montjovis). La société Tressemanes et Vogt réserve principalement la Fabrique Saint-Gence à la décoration sur porcelaine, et construit de nouveaux ateliers à cet effet. En juin 1919 Gustave Vogt cède la fabrique Saint-Gence à Martial Raynaud qui se consacre uniquement à la fabrication de porcelaine blanche. En 1928, la société Raynaud et Compagnie vend l'usine à Jean Chapus. Il est alors associé à ses trois fils Louis, René et Marcel, sous la raison sociale J. Chapus et ses fils (marque "Manufacture Porcelainière Limousine"). A la mort de Jean Chapus en 1933, la société prend le nom de Porcelaines Chapus Frères . Dans les années 1950 les frères Chapus limitent leur activité à la décoration, stoppant la production de blanc. André Raynaud rachète l'entreprise en 1974, et commercialise la production sous la marque Royal Chapus. En 1977 l'usine est fermée, les bâtiments sont vendus. Les bâtiments du 19e siècle sont rasés, et sont remplacés par des ateliers d'aide par le travail (C.A.T.). Les bâtiments subsistants

abritent aujourd'hui un magasin de revêtements de sol et une salle de gymnastique et de musculation.

L'ancien logement patronal est encore en partie habité.

Malgré un projet initial de deux fours, l'usine ne semble équipée que d'un seul four rond à la houille, puis de deux après 1869 (100 m³ de capacité totale). Certaines sources de la fin du 19^e siècle et du début 20^e siècle font référence à un troisième four, qui renvoie plus certainement au four de la Fabrique Montjovis. Après la Première Guerre mondiale la capacité des fours semble portée à 169 m³, jusqu'à leur démolition dans les années 1960.

L'usine emploie 71 ouvriers en 1866, 90 en 1870, 120 en 1873, 76 en 1950. Les ouvriers décorateurs sont au nombre de 11 en 1895, 16 en 1935, 76 en 1950, 20 en 1965.

DESCRIPTION

SITUATION : en ville

COMPOSITION D'ENSEMBLE

Parties constituantes : atelier de fabrication ; logement patronal

MATERIAUX

Gros œuvre : pierre ; moellon ; enduit ; bois ; pan de bois ; brique ; essentage de planches

Couverture : tuile mécanique

STRUCTURE

Vaisseaux et étages : 2 étages carrés ; étage de comble

COUVERTURE : toit à longs pans

COMMENTAIRE DESCRIPTIF: Au sud du site, les ateliers de décoration des années 1920, dotés d'un étage carré, sont en briques masquées par des bardages à l'étage. La façade Nord est percée de larges baies caractéristiques de ce type d'atelier. Une rangée intermédiaire de poteaux en bois à aisseliers supporte les planchers. A l'extrémité Ouest de ce bâtiment subsiste un petit atelier en moellon de pierre, peut-être de la fin du 19^e siècle. Au centre du site, subsiste un ancien hangar, doté d'un étage carré, constitué de piliers en moellon de pierre, avec essentages de planches en pignon. Un remplissage de briques hétérogènes entre les piliers indique un remaniement important. Au Nord du site s'élève l'ancien logement, construit en pan de bois enduit (sauf le rez-de-chaussée en moellon enduit), et composé de deux étages carrés et d'un étage de comble. Lui est accolé un long bâtiment en rez-de-chaussée, en moellon de pierre, vestige probable d'ateliers secondaires du dernier quart du 19^e siècle. Tous ces bâtiments sont couverts de toits à longs pans en tuile mécanique.

DOCUMENTATION

Archives Communales de Limoges

- Série 1 G 61 : Matrices des contributions personnelles mobilière et des patentes.

Années 1870, 1885, 1895, 1914, 1925, 1935, 1950, 1965.

- Série 1 G 58 & 59 : Matrices cadastrales de Limoges.

1^{ère} série (1812/1828-1882) – 1^{ère} division – Folio 1384.

2^e série (1882-1914) – 1^{ère} division – Cases 1633, 3536.

3^e série (après 1914) – Nord Ouest – Cases 3342, 3344.

3^e série (après 1914) – Ouest – Cases 11047, 11048, 11049, 11051, 11098.

- Série I V 162 : Etablissements classés insalubres et dangereux – 1816-1918.

Demande formée par MM. Betouille frères tendant à la construction d'une fabrique de porcelaines à 2 fours faubourg Montjovis en face de l'octroi – 1864.

- Série 1 O 216 : Permis de construire.

- Permis de construire n°646 – Chapus Louis – Dépôt de caisses d'emballage – 3 janvier 1948.

- F VII 56 - Etats nominatifs des fabricants et chefs d'atelier de peinture - 1862/1870 (trimestriel).

- Annuaire et almanachs du département de la Haute-Vienne des années 1864-1969.

Archives Départementales de la Haute-Vienne

- 5 M 51 : Fabriques de porcelaines - Installations de moufles pour la cuisson de la peinture : demandes d'autorisations (parfois avec plan) ; enquête ; avis du conseil d'hygiène (1861-1919).

- Demande formée par MM. Betoulle frères tendant à la construction d'une fabrique de porcelaines à 2 fours faubourg Montjovis en face de l'octroi – 1864. 1 plan.

- 9 M 29 : Etat indiquant la situation de l'industrie céramique à la date du 1er décembre 1873 - 9 M 30 : Etat nominatif des fabricants de porcelaine de la ville de Limoges...à la date du 26 septembre 1873.

- 10 M 63 : Rapports des sous-préfets, commissaires de police et inspecteurs du travail, sur la situation du chômage, son évolution et sur les manifestations organisées pour ou par les chômeurs. 1920-1935.

- Porcelaine - Statistique du chômage à la date du 18/12/1926.

Bibliographie

ALBIS Jean D', ROMANET Céleste. **La porcelaine de Limoges**. Paris : Ed. Sous Le Vent, 1980. p.155-158, 160.

[BARON, Alain]. **Histoire de la Porcelaine de Limoges**. Limoges : René Dessagne, 1986. (coll. Terres Vivantes). p. 69, 94, 110-111, 119.

CHOFFEL, Jean. **Etude économique de la porcelaine de Limoges - Artisanat ou industrie ?**. Paris - Limoges - Nancy : Chalrs Lavauzelle & Cie, 1950. p 8.

LEROUX, Alfred. **Histoire de la porcelaine**. Limoges : Ducourtieux & Gout, 1904. vol.2. p. 159.

RESTOIN-EVERT Marie-Hélène, ROBINNE Paul-Edouard. **Activité porcelainière en Limousin - Inventaire d'un patrimoine industriel**. *L'Archéologie Industrielle en France*, n°16, décembre 1987, p.53-71.

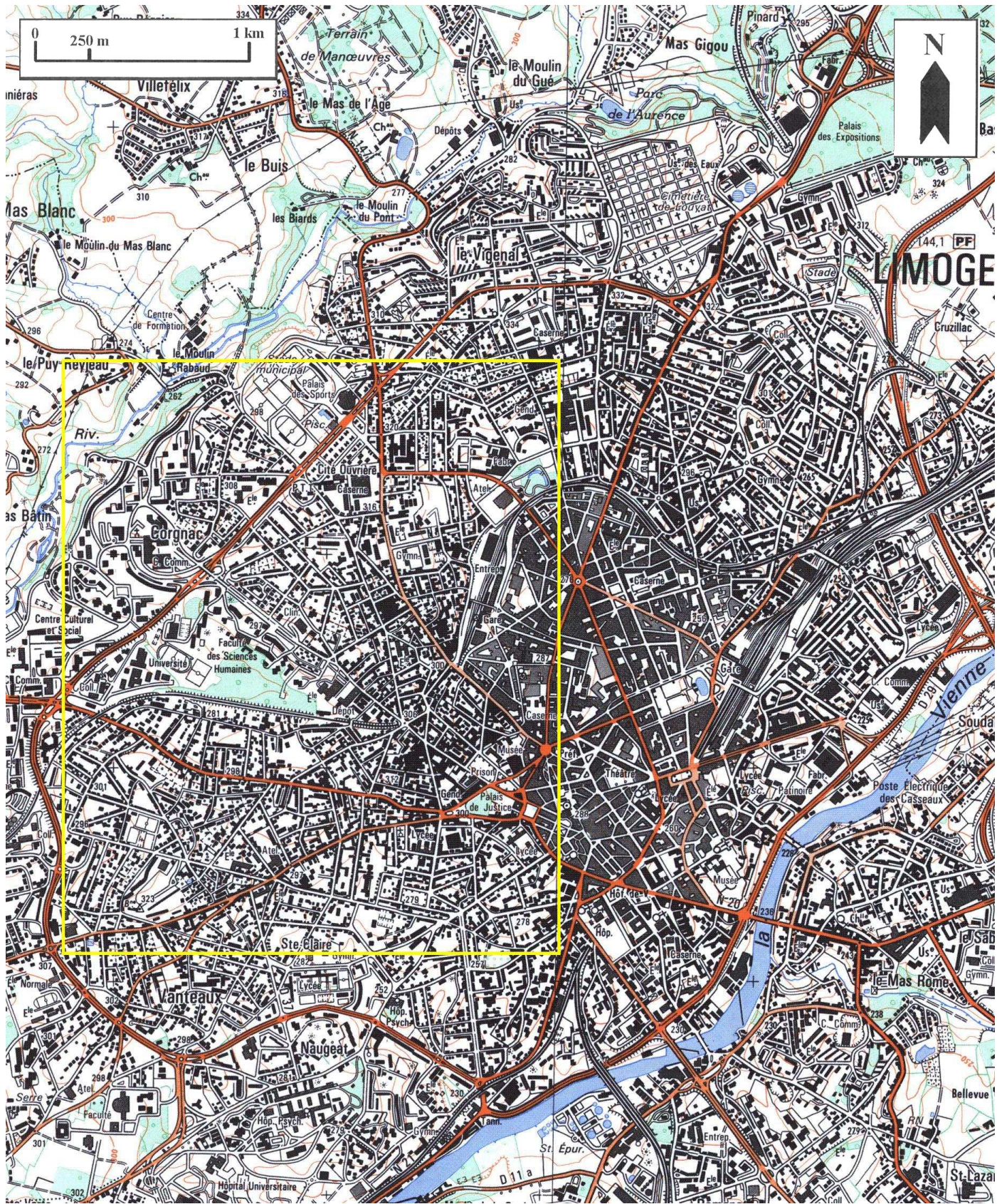
SALVETAT. **Rapport sur les progrès récents réalisés par l'industrie privée dans la fabrication de la porcelaine. Etat actuel de la fabrication de Limoges**. *Bulletin de la Société d'Encouragement pour l'Industrie Nationale*, 1875, 3e série, tome II. p.83-99.

TABLE DES ILLUSTRATIONS

- Des.1 Plan de localisation : faubourg Nord-Ouest de Limoges.
Carte topographique, 2001, 1 : 25 000°, IGN, Scan 25®, F051-058.
- Des.2 Plan de localisation : site de l'usine.
Carte topographique, 2001, 1 : 12 500°, IGN, Scan 25®, F051-058.
- Des.3 Plan masse.
D'après le plan cadastral, 2002, section BH, 1 : 1500, Origine cadastre © Droits de l'Etat réservés.
- Doc.1 « Plan de la fabrique de porcelaines projetée par MM. Betoule frères » vers 1864. 03870815NUCA
Plan, calque, encres rouge et noire, 1 : 500, 27,6 x 40 cm, 1 : 50, [1864].
AD Haute-Vienne : 5 M 51 - Fabriques de porcelaines - Installations de moufles pour la cuisson de la peinture.... - Demande formée par MM. Betoule frères tendant à la construction d'une fabrique de porcelaines à 2 fours faubourg Montjovis en face de l'octroi – 1864.
- Doc.2 « Ministère de la reconstruction et de l'urbanisme – Vélodrome (Limoges 9) - Plan topographique expédié dressé par Ch. Pimpaud en 1947 » - 02870755NUC
Fabrique Saint-Gence en 1947.
Plan, tirage collé sur carton, noir et blanc, 1 : 2000, 92 x 72 cm, 1947.
AC Limoges.
- Fig.1 Logement (patronal ?) contemporain de la fondation de l'usine de porcelaine en 1864, vus du Nord. 02870678X
- Fig.2 De gauche à droite des vestiges d'un hangar de 1947 transformé en ateliers, et des ateliers du 19e siècle. A droite, un angle du logement de 1864. 02870677X
- Fig.3 Les anciens ateliers de décors postérieurs à 1925. A droite, au dessous de la charpente métallique découverte (Centre d'Aide par le Travail en cours de transformation), on distingue un atelier probablement contemporain de l'usine de porcelaine du 19e siècle. 02870679X

Usine de porcelaine appelée Fabrique Saint-Gence, actuellement magasin de commerce

Des.1 Plan de localisation : faubourg Nord-Ouest de Limoges.
Carte topographique, 2001, 1 : 25 000^e, IGN, Scan 25®, F051-058.



Usine de porcelaine appelée Fabrique Saint-Gence, actuellement magasin de commerce

Des.2 Plan de localisation : site de l'usine.

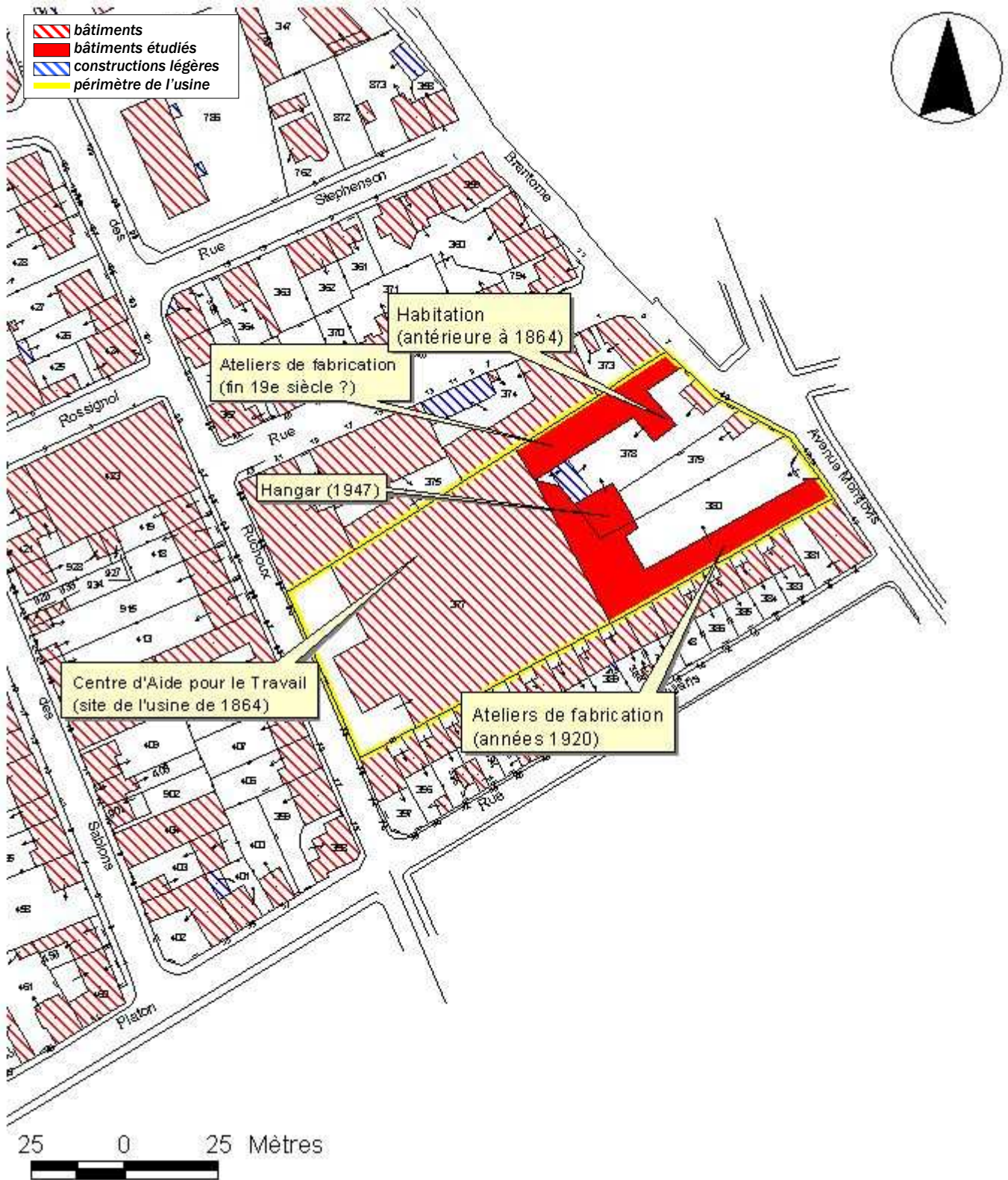
Carte topographique, 2001, 1 : 12 500°, IGN, Scan 25®, F051-058.



Usine de porcelaine appelée Fabrique Saint-Gence, actuellement magasin de commerce

Des.3 Plan masse.

D'après le plan cadastral, 2002, section BH, 1 : 1500, Origine cadastre © Droits de l'Etat réservés.

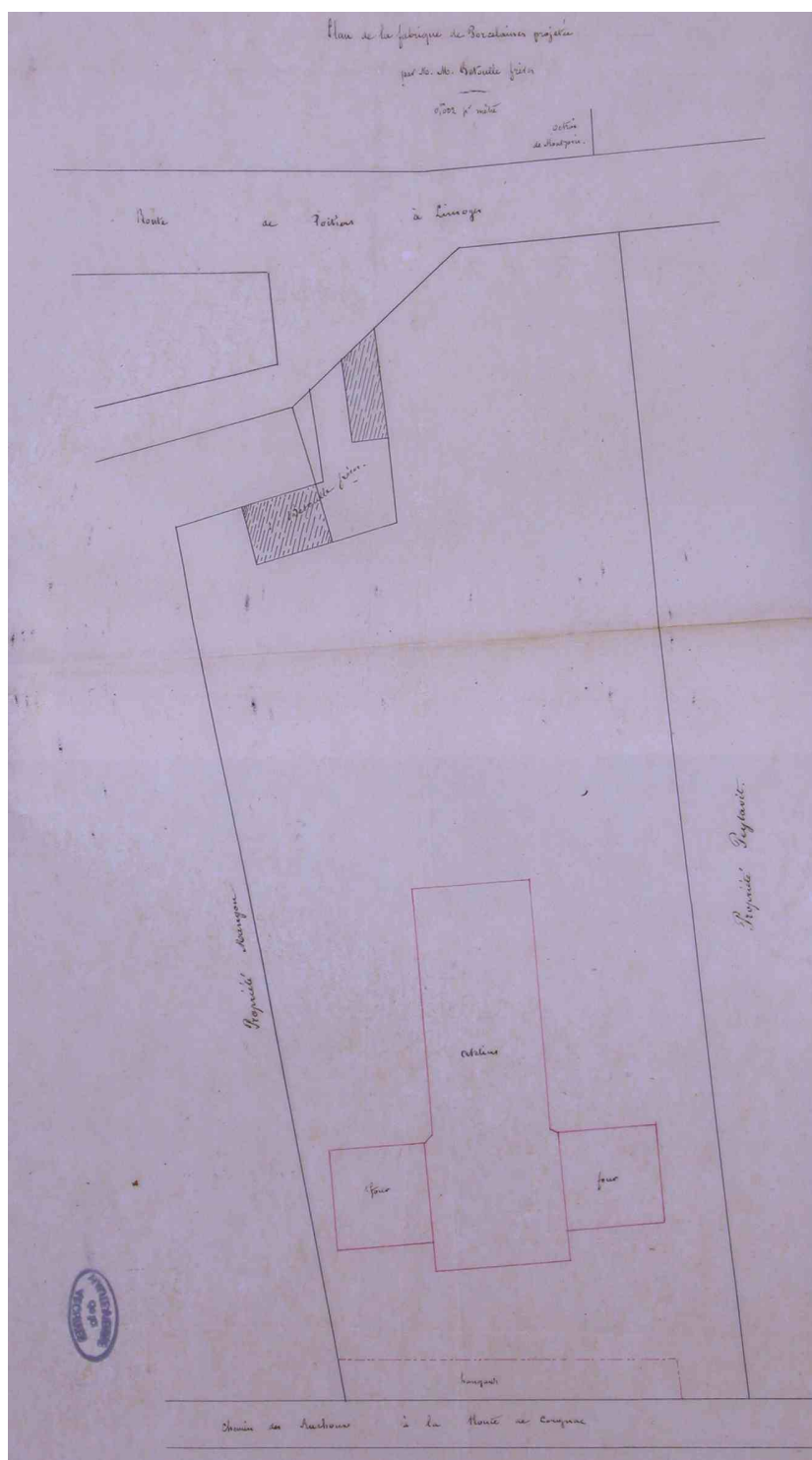


Usine de porcelaine appelée Fabrique Saint-Gence, actuellement magasin de commerce

Doc.1 « Plan de la fabrique de porcelaines projetée par MM. Betoule frères » vers 1864.

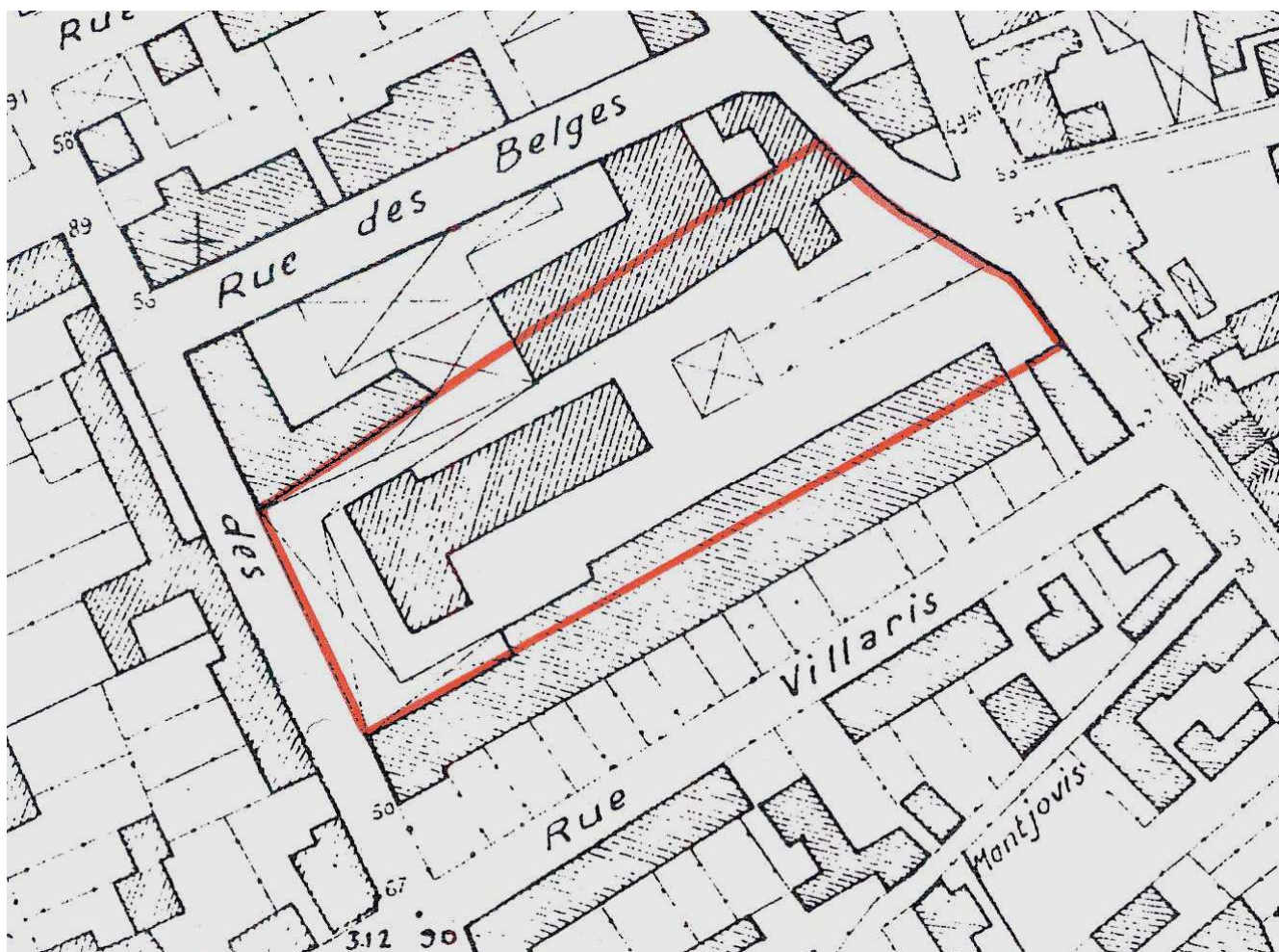
03870815NUCA
Repro. Inv. F. Pillet

Plan, calque, encres rouge et noire, 1 : 500, 27,6 x 40 cm, 1 : 50, [1864].
AD Haute-Vienne : 5 M 51 - Fabriques de porcelaines - Installations de moufles pour la cuisson de la peinture.... - Demande formée par MM. Betoule frères tendant à la construction d'une fabrique de porcelaines à 2 fours faubourg Montjovis en face de l'octroi – 1864.



Usine de porcelaine appelée Fabrique Saint-Gence, actuellement magasin de commerce

Doc.2 « Ministère de la reconstruction et de l'urbanisme – Vélodrome (Limoges 9) 02870755NUC
- Plan topographique expédié dressé par Ch. Pimpaud en 1947 » - Fabrique
Saint-Gence en 1947.
Plan, tirage collé sur carton, noir et blanc, 1 : 2000, 92 x 72 cm, 1947.
AC Limoges.



Usine de porcelaine appelée Fabrique Saint-Gence, actuellement magasin de commerce

Fig.1 Logement (patronal ?) contemporain de la fondation de l'usine de porcelaine en 1864, vus du Nord.

Ph. Inv. Ph. Rivière
02870678X



Usine de porcelaine appelée Fabrique Saint-Gence, actuellement magasin de commerce

Fig.2 De gauche à droite des vestiges d'un hangar de 1947 transformé en ateliers, et des ateliers du 19e siècle. A droite, un angle du logement de 1864.

Ph. Inv. Ph. Rivière
02870677X



Usine de porcelaine appelée Fabrique Saint-Gence, actuellement magasin de commerce

Fig.3 Les anciens ateliers de décors postérieurs à 1925. A droite, au dessous de la charpente métallique découverte (Centre d'Aide par le Travail en cours de transformation), on distingue un atelier probablement contemporain de l'usine de porcelaine du 19e siècle. 02870679X

