

Département : IA87000205

Aire d'étude : Limoges

Adresse : Montjovis (passage) 2, 4 ; Ermitage (rue de l') 38

Dénomination : **usine de porcelaine ; usine de maroquinerie**

Précision : **atelier de décoration**

Appellation et titre : **usine de porcelaine Fontanille et Marraud ; puis usine de maroquinerie Etinger**

Canton : Limoges-Beaupuy

Coordonnées : Lambert2 0515326 ; 0093630

Cadastre : 2002 BD 20, 21, 22

Propriété privée

Etat de conservation : établissement industriel désaffecté

Dossier de patrimoine industriel (enquête partielle, commune de Limoges) établi en 2002 par Pillet Frédéric (c) Inventaire général, 2002

HISTORIQUE

Datation : 2e quart 20e siècle ; 3e quart 20e siècle, 1928 ; 1936 ; 1949 ; 1966, daté par travaux historiques ; daté par source.

COMMENTAIRE HISTORIQUE: Cet atelier de décoration sur porcelaine est créé en 1928 par Martial Fontanille, qui s'associe à M. Gandois jusqu'en 1930, puis à son gendre Maurice Marraud à partir de 1934. Ces derniers fondent en 1936 la société Fontanille et Marraud, et reprennent en 1942 une usine de porcelaine voisine (ancienne usine Pillivuyt, rue de l'Université) pour alimenter cet atelier de décoration en porcelaine blanche dont les bâtiments sont agrandis dès 1936, puis surélevés en 1949 et 1966. En 1981 les ateliers de fabrication et de décoration sont regroupés dans de plus vastes locaux, rue de la Réforme, à Limoges. L'atelier de décoration est alors occupé pour quelques années par la société Etinger qui y regroupe ses deux ateliers de petite maroquinerie de la rue du Crucifix. L'entreprise est vendue en juin 1989 à la société Mipelli, qui périclité rapidement. £L'atelier de décoration emploie 15 personnes en 1950, 21 personnes en 1965.

DESCRIPTION

SITUATION : en ville

COMPOSITION D'ENSEMBLE

Parties constituantes : atelier de fabrication ; bureau ; entrepôt industriel ; logement patronal

MATERIAUX

Gros œuvre : pierre ; granite ; moellon ; enduit ; brique

Couverture : tuile mécanique ; ardoise

STRUCTURE

Vaisseaux et étages : sous-sol ; 1 étage carré ; étage de comble

COUVERTURE : toit à longs pans

COMMENTAIRE DESCRIPTIF: Les ateliers, formant un L, sont dotés d'un étage carré sur rez-de-chaussée. Construits en moellon de pierre enduit et en brique creuse pour une partie des surélévations, ils sont couverts de toits à longs pans en tuile mécanique. Les planchers sont portés par des piliers intermédiaires en bois ou en brique. La façade Nord est percée de larges baies formant un bandeau interrompu par d'étroits trumeaux. Le logement patronal est en moellon de granite sans chaîne en pierre de taille. Il est composé d'un sous-sol et d'un étage carré surmonté d'un étage de comble. Il est couvert d'un toit débordant à aisseliers, à longs pans, en ardoise.

87 Limoges, 2-4 impasse Montjovis, 38 rue de l'Ermitage

Usine de porcelaine (atelier de décoration) Fontanille et Marraud

DOCUMENTATION

Archives Communales de Limoges

- Série 1 G 61 : Matrices des contributions personnelles mobilière et des patentes.

Années 1950, 1965.

- Série 1 G 58 & 59 : Matrices cadastrales de Limoges.

3^e série (après 1914) –Ouest – Case 13963.

- Série 1 O 216 : Permis de construire.

- Permis n°32 (41) – Agrandissement d'un atelier – Impasse Montjovis – M. Fontanille Martial - 29 février 1936.

- Permis n°53 (39) – Surélévation d'atelier – Impasse Montjovis – M. fontanille – 21 février 1942.

- Permis n°1240 – Surélévation d'atelier – Impasse Montjovis – Marraud Maurice (SARL) – 23 avril 1949.

- Permis n°2873 – Aménagement d'un poste de transformateur – 38 rue de l'Ermitage – Fontanille & Marraud – 6 mars 1952.

- Permis n°14217 – Surélévation d'une usine de porcelaines – 38 rue de l'Ermitage - S.A. Fontanille et Marraud – 14 mars 1966

- Permis n°18254 – Surélévation de maison – 38 rue de l'Ermitage - Marraud & Fontanille – 1971.

- Annuaire et almanachs du département de la Haute-Vienne des années 1929-1969.

87 Limoges, 2-4 impasse Montjovis, 38 rue de l'Ermitage

Usine de porcelaine (atelier de décoration) Fontanille et Marraud

Archives Départementales de Haute-Vienne

Documents recueillis lors de l'enquête (dans l'usine de la rue de la Réforme). A verser :

- Fiches descriptives et photographies de la production.
- Pages extraites du catalogue Fontanille & Marraud (n.d.).
- Photographies des ateliers de fabrication et de décoration de la rue de l'Université et de la rue de l'Ermitage. n.d.. Fin des années 1950, début des années 1960.

Bibliographie

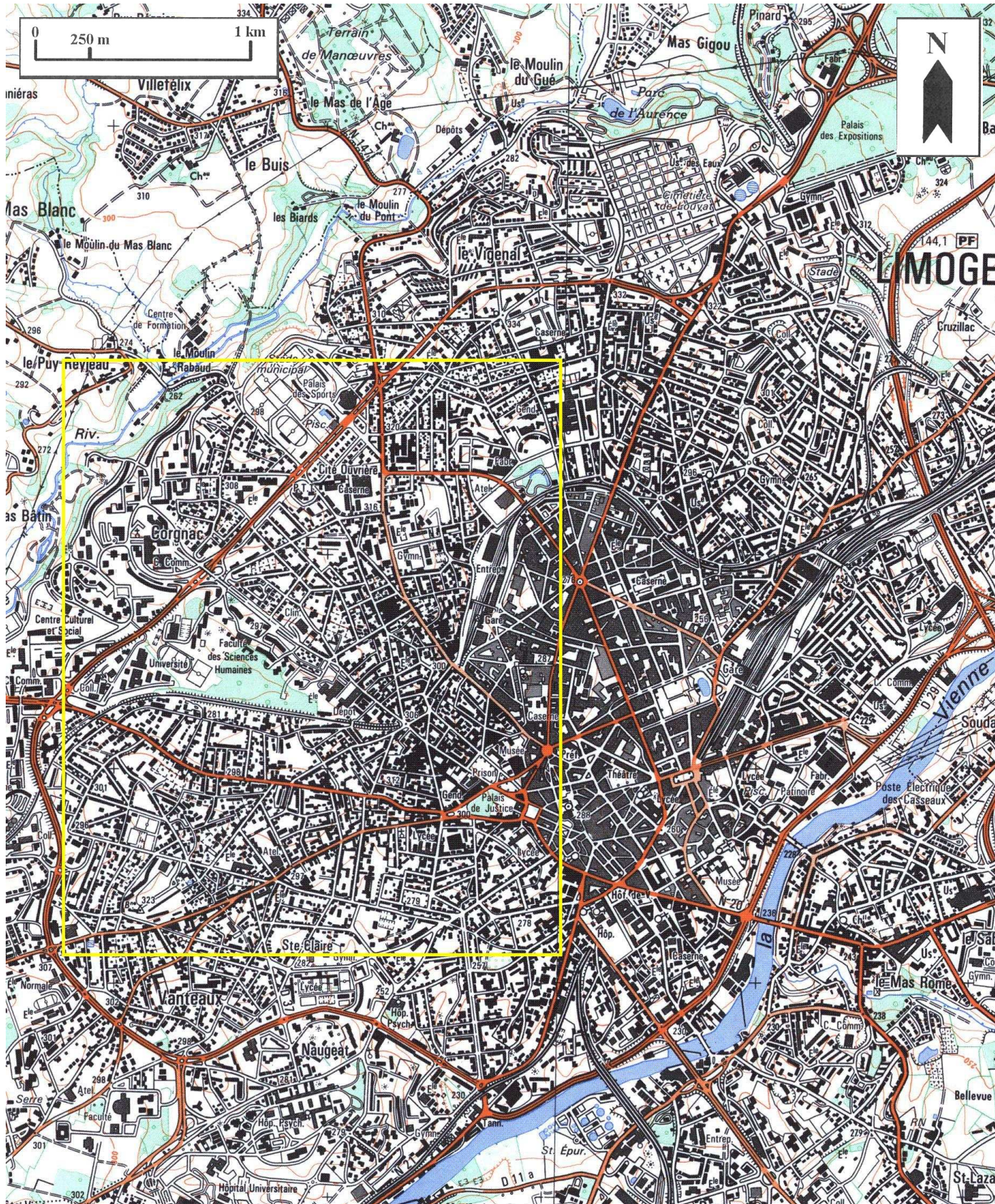
ALBIS Jean D', ROMANET Céleste. **La porcelaine de Limoges**. Paris : Ed. Sous Le Vent, 1980. p.179.

[BARON, Alain]. **Histoire de la Porcelaine de Limoges**. Limoges : René Dessagne, 1986. (coll. Terres Vivantes). p. 107.

TABLE DES ILLUSTRATIONS

Des.1	Plan de localisation : faubourg Nord-Ouest de Limoges. Carte topographique, 2001, 1 : 25 000°, IGN, Scan 25®, F051-058.	
Des.2	Plan de localisation : site de l'usine. Carte topographique, 2001, 1 : 12 500°, IGN, Scan 25®, F051-058.	
Des.3	Plan masse. D'après le plan cadastral, 2002, section BD, 1 : 500, Origine cadastre © Droits de l'Etat réservés.	
Doc.1	« Messieurs Fontanille & Marraud – Impasse Montjovis – Limoges – Surélévation de l'atelier ». Plans des ateliers en 1942. Plan, tirage (bleu), 1 : 50, 70,4 x 79,4 cm, [1942]. AC Limoges : Série 1 O 216 - Permis de construire n°53 (39) du 21/02/1942.	03870014V
Doc.2	« Propriété de Messieurs Fontanille-Marraud – Impasse Montjovis à Limoges – Surélévation d'un atelier – Les plans ». Plans des ateliers en 1949. Plan, tirage (bleu), 1 : 50, 56 x 65,2 cm, 31 mars 1949. AC Limoges : Série 1 O 216 - Permis de construire n°1240 du 23/04/1949.	03870012V
Doc.3	« S.A. Fontanille – Marraud – Surélévation d'un atelier – Passage Montjovis à Limoges – Plan du rez-de-chaussée ». Plan des ateliers en 1966. Plan, tirage (bleu), 1 : 50, 58,2 x 50,4 cm, 20/02/1966. AC Limoges : Série 1 O 216 - Permis de construire n°14217 du 14/03/1966.	02870013V
Doc.4	Atelier de décoration vers 1960 : pose de décors par tampon.	02870731NUC
Doc.5	Atelier de décoration vers 1960 : au premier plan la pose de décalcomanies, en arrière plan les postes de filage.	02870732NUC
Doc.6	Atelier de décoration vers 1960 : les postes de filage (dorure à l'or).	02870733NUC
Doc.7	Enfournement des pièces de porcelaine dans un four électrique pour la cuisson des décors (or ou couleurs) vers 1960.	02870734NUC
Fig.1	Façades antérieures des ateliers de décoration (au centre) et du logement patronal (à droite), vues depuis l'impasse Montjovis.	02870676X

Des.1 Plan de localisation : faubourg Nord-Ouest de Limoges.
Carte topographique, 2001, 1 : 25 000°, IGN, Scan 25®, F051-058.



Des.2 Plan de localisation : site de l'usine.

Carte topographique, 2001, 1 : 12 500°, IGN, Scan 25®, F051-058.



Des.3 Plan masse.

D'après le plan cadastral, 2002, section BD, 1 : 500, Origine cadastre © Droits de l'Etat réservés.



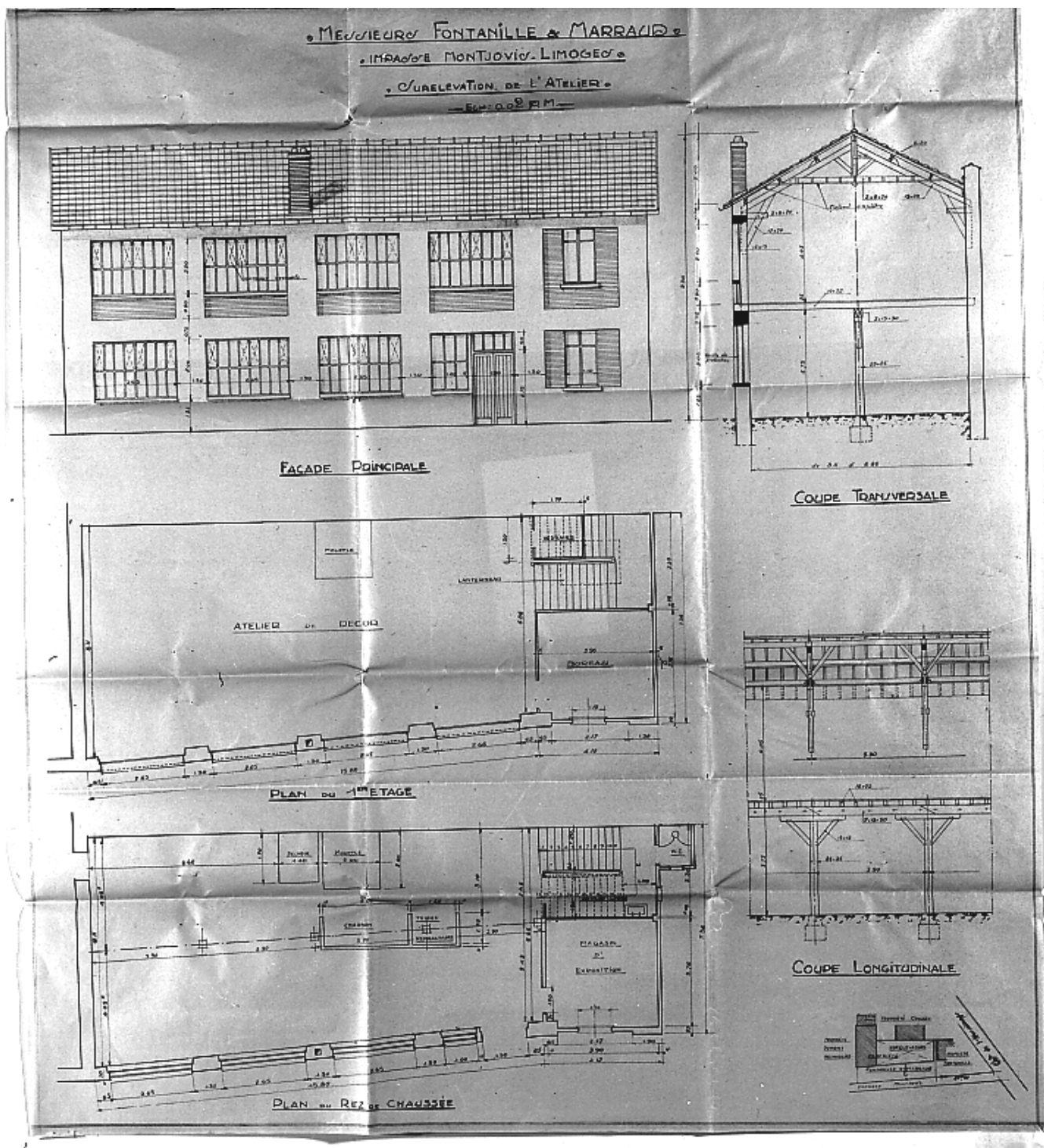
Doc.1 « Messieurs Fontanille & Marraud – Impasse Montjovis – Limoges – Surélévation de l'atelier ».

03870014V

Plans des ateliers en 1942.

Plan, tirage (bleu), 1 : 50, 70,4 x 79,4 cm, [1942].

AC Limoges : Série 1 O 216 - Permis de construire n°53 (39) du 21/02/1942.



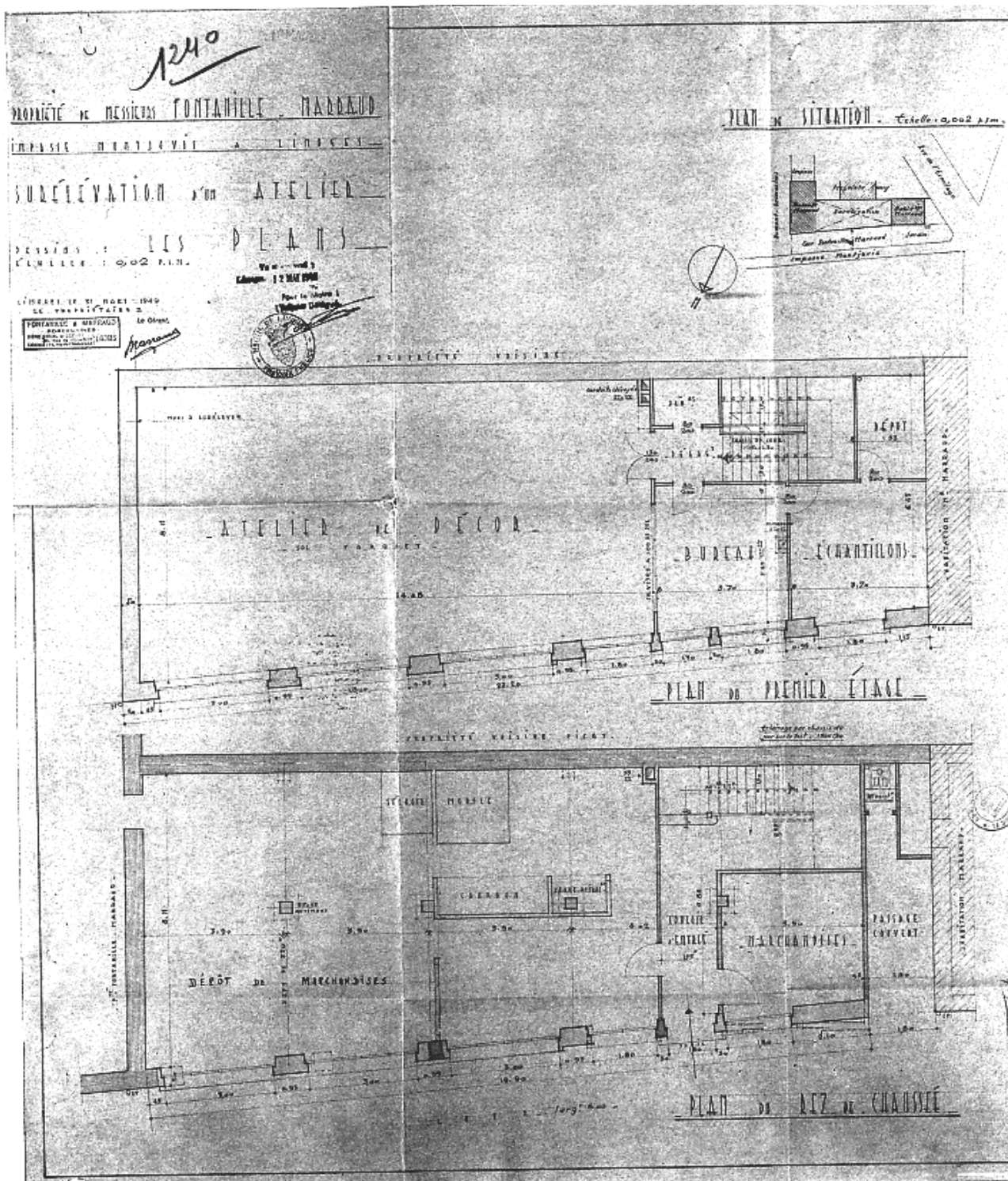
Usine de porcelaine (atelier de décoration) Fontanille et Marraud

Doc.2 « Propriété de Messieurs Fontanille-Marraud – Impasse Montjovis à Limoges – Surélévation d'un atelier – Les plans ». Plans des ateliers en 1949.

03870012V

Plan, tirage (bleu), 1 : 50, 56 x 65,2 cm, 31 mars 1949.

AC Limoges : Série 1 O 216 - Permis de construire n°1240 du 23/04/1949.

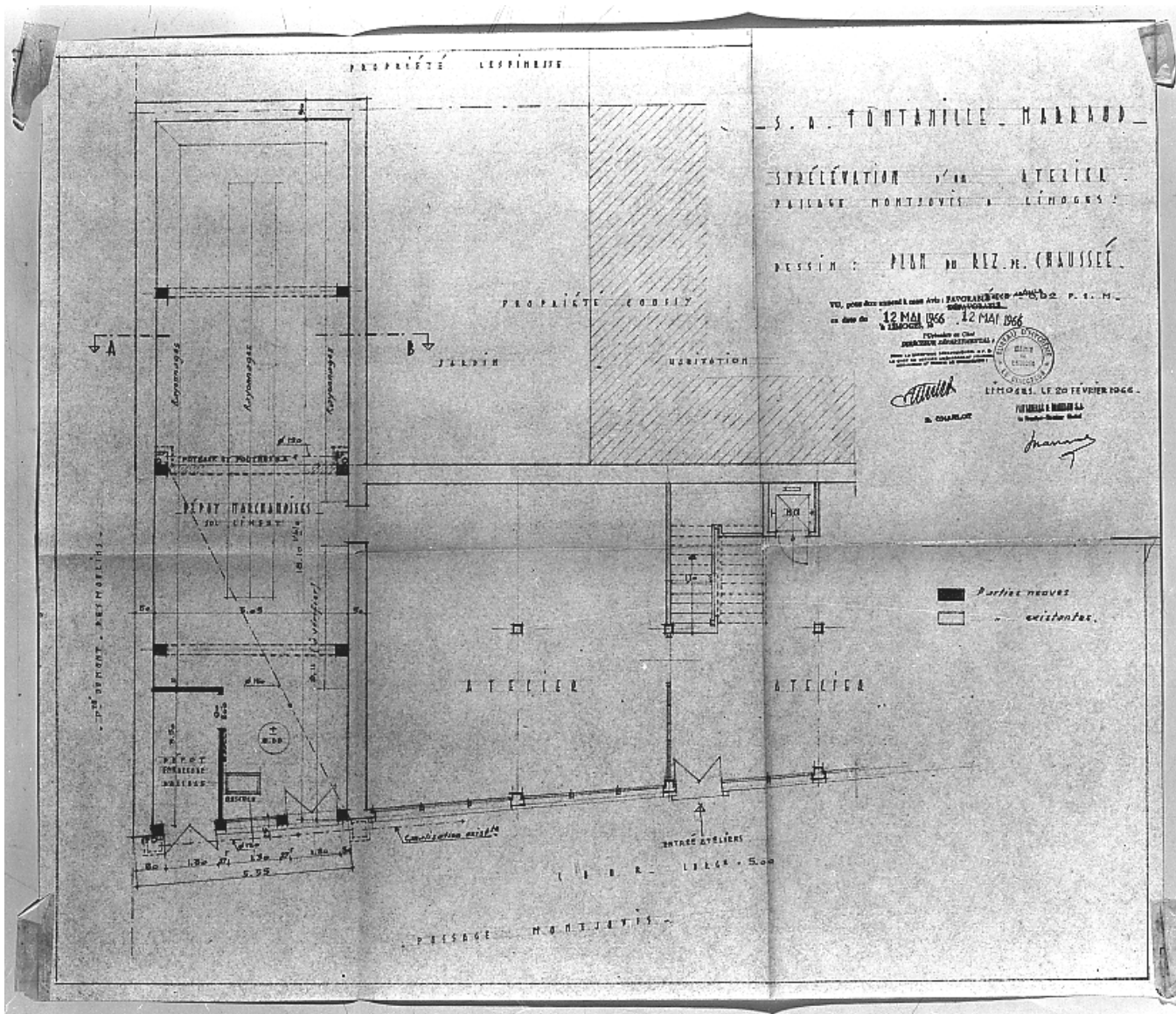


Doc.3 « S.A. Fontanille – Marraud – Surélévation d'un atelier – Passage Montjovis à Limoges – Plan du rez-de-chaussée ». Plan des ateliers en 1966.

03870013V

Plan, tirage (bleu), 1 : 50, 58,2 x 50,4 cm, 20/02/1966.

AC Limoges : Série 1 O 216 - Permis de construire n°14217 du 14/03/1966.



87 Limoges, 2-4 impasse Montjovis, 38 rue de l'Ermitage

Usine de porcelaine (atelier de décoration) Fontanille et Marraud

Doc.4 Atelier de décoration vers 1960 : pose de décors par tampon.

02870731NUC



87 Limoges, 2-4 impasse Montjovis, 38 rue de l'Ermitage

Usine de porcelaine (atelier de décoration) Fontanille et Marraud

Doc.5 Atelier de décoration vers 1960 : au premier plan la pose de décalcomanies, en arrière plan les postes de filage.

02870732NUC





87 Limoges, 2-4 impasse Montjovis, 38 rue de l'Ermitage

Usine de porcelaine (atelier de décoration) Fontanille et Marraud

Doc.7 Enfournement des pièces de porcelaine dans un four électrique pour la cuisson des décors (or ou couleurs) vers 1960.

02870734NUC



Fig.1 Façades antérieures des ateliers de décoration (au centre) et du logement patronal (à droite), vues depuis l'impasse Montjovis.

Ph. Inv. Ph. Rivière
02870676X

