

Département : 87

IA87000202

Aire d'étude : Limoges

Adresse : Platon (rue) 3 ; Clos-des-Brunes (rue du) 1 à 7

Dénomination : **usine de porcelaine**

Destinations : **atelier ; immeuble de bureaux**
successives et
actuelles

Appellation et titre : **Maigner, puis Bernard, puis Broussaud**

Canton : Limoges-Cognac

Coordonnées : Lambert2 0515013 ; 0093543

Cadastre : 2002 BH 518

Propriété privée

Etat de conservation : établissement industriel désaffecté ; restauré

Dossier de patrimoine industriel (enquête partielle, commune de Limoges) établi en 2002 par Pillet Frédéric (c) Inventaire général, 2002

HISTORIQUE

Datation : 1er quart 20e siècle, 1924, daté par source.

COMMENTAIRE HISTORIQUE: Jean Maigner fait édifier cette petite usine de porcelaine en 1924. Succède à la tête de l'entreprise Bernard et Aymard en 1930, Jean-Baptiste Bernard en 1933, Jean Broussaud vers 1943, puis Raymond Broussaud dans les années 1960. La production porcelainière est alors tournée vers les articles de fantaisie. Alors dirigée par le fils de Raymond Broussaud, l'entreprise est reprise à la fin des années 1980 par Alain Dartigeas qui procède rapidement à sa liquidation. En 1991 les locaux sont rachetés et réinvestis par une entreprise d'équipements de bureaux. Toutes les archives, moules, modèles et équipements avaient été préalablement détruits ou cédés.

L'usine est dotée en 1925 d'un four rond non fumivore à deux niveaux et à trois alandiers, de diamètre intérieur de 2,30 mètres, de diamètre extérieur de 3,50 mètres, et d'une capacité de 8 à 10 m³ environ. En 1958 l'usine s'équipe d'un four-cellule à sole mobile alimenté au gaz naturel, du type Prevot-GDF, réalisé par le constructeur Dupeux (Limoges).

L'effectif avoisine certainement les 20 ouvriers dans les années 1920. Il est réduit à 5 ouvriers en 1950, 8 en 1965, 5 en 1985.

DESCRIPTION

SITUATION : en ville

COMPOSITION D'ENSEMBLE

Parties constituantes : atelier de fabrication ; bureau

MATERIAUX

Gros œuvre : pierre ; moellon ; brique

Couverture : tuile mécanique

STRUCTURE

Vaisseaux et étages : 1 étage carré

COUVERTURE : toit à longs pans

COMMENTAIRE DESCRIPTIF: Les ateliers sont composés d'un rez-de-chaussée et d'un étage carré, couverts d'un toit à longs pans en tuile mécanique. Le mur gouttereau Est (rue du Clos-des-Brunes) et les deux pignons sont en moellon de pierre, avec reprises de maçonnerie en briques. Le mur gouttereau Ouest est composé de piliers entre lesquels s'intercalent de larges baies rectangulaires à menuiseries métalliques. Elles s'appuient sur des allèges en brique. Toutes ces briques sont de type silico-calcaire.

DOCUMENTATION

Archives Communales de Limoges

- Série 1 G 61 : Matrices des contributions personnelles mobilière et des patentes.

Années 1925, 1935, 1950, 1965.

- Série 1 G 58 & 59 : Matrices cadastrales de Limoges.

3^e série (après 1914) –Ouest – Case 9159.

- Série I V 162 : Etablissements classés insalubres et dangereux, 2^{ème} classe, 1921-1977.

- Dossier n°23 - 2^e classe – Fabrique de porcelaines avec four non fumivore – Limoges, rue Villaris prolongée – J. Maigner à Limoges – Demande du 4 mai 1924 - Arrêté d'autorisation du 2 mars 1925.

- Série I V 162 : Etablissements classés insalubres et dangereux, 3^{ème} classe, 1919-1971.

- Four à gaz pour la cuisson de la porcelaine – 3 rue Platon – M. Broussaud Raymond – Récépissé du 16 décembre 1958.

- Série 1 O 216 : Permis de construire.

- Dossier n°1719 - Broussaud jean – 3 rue Platon – Garage et dépôt - Demande du 21 avril 1950.

- Annuaire et almanachs du département de la Haute-Vienne des années 1925-1969

Archives Départementales de la Haute-Vienne

- 10 M 63 : Rapports des sous-préfets, commissaires de police et inspecteurs du travail, sur la situation du chômage, son évolution et sur les manifestations organisées pour ou par les chômeurs. 1920-1935.

Porcelaine - Statistique du chômage à la date du 18/12/1926.

Bibliographie

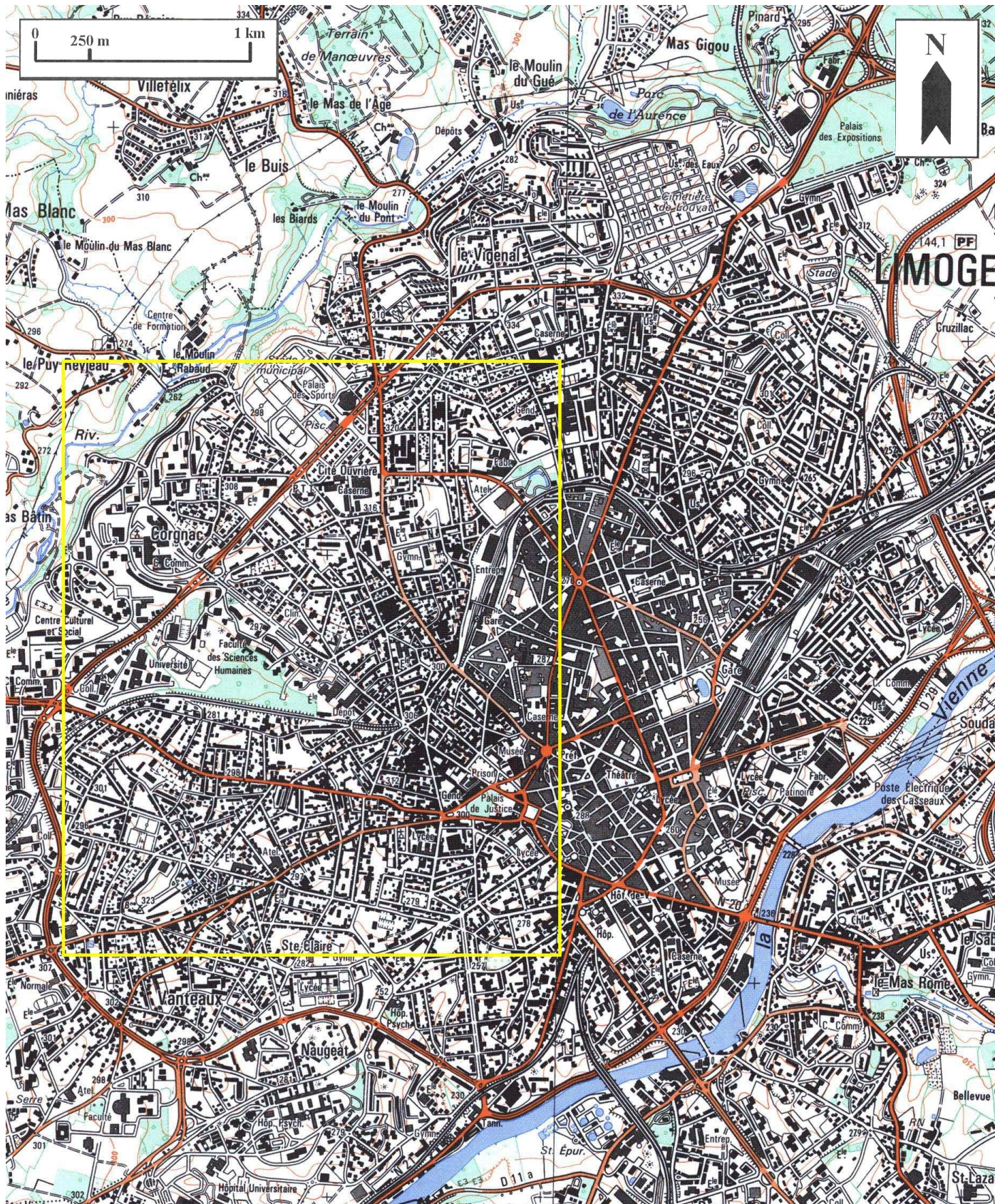
CHOFFEL, Jean. **Etude économique de la porcelaine de Limoges - Artisanat ou industrie ?** Paris - Limoges - Nancy : Charles Lavauzelle & Cie, 1950. p.8.

TABLE DES ILLUSTRATIONS

Des.1	Plan de localisation : faubourg Nord-Ouest de Limoges. Carte topographique, 2001, 1 : 25 000°, IGN, Scan 25®, F051-058.	
Des.2	Plan de localisation : site de l'usine. Carte topographique, 2001, 1 : 12 500°, IGN, Scan 25®, F051-058.	
Des.3	Plan masse. D'après le plan cadastral, 2002, section BH, 1 : 500, Origine cadastre © Droits de l'Etat réservés.	
Doc.1	« Atelier de fabrication de porcelaine – Four de 8 m. cubes – M. Maigner – Rue Villaris Prolongée ». Plan, tirage noir et blanc, 1 : 200, 21,2 x 16,5 cm, [1924]. AC Limoges : - Série I V 162 - Etablissements classés insalubres et dangereux, 2 ^{ème} classe, 1921-1977 – Dossier n°23.	03870001NUC
Doc2	« Porcelaine Léonard Broussaud – 3 rue Platon – Limoges – Plan d'ensemble ». Plan, tirage (bleu), 1 : 100, 53 x 48,2 cm, [1958]. AC Limoges : - Série I V 162 : Etablissements classés insalubres et dangereux, 3 ^{ème} classe, 1919-1971 – Dossier n°703.	03870010V
Fig.1	L'usine Broussaud vue depuis la rue Platon en 1986 (vue prise depuis le Sud-Est).	86870826X
Fig.2	Les anciens ateliers de l'usine de porcelaine vus depuis la rue Platon.	02870674X
Fig.3	Les anciens ateliers de l'usine de porcelaine vus depuis l'angle des rues Platon et Clos-des-Brunes.	02870673X

Usine de porcelaine Maigner, puis Bernard, puis Broussaud, actuellement atelier et immeuble de bureaux

Des.1 Plan de localisation : faubourg Nord-Ouest de Limoges.
Carte topographique, 2001, 1 : 25 000°, IGN, Scan 25®, F051-058.



Usine de porcelaine Maigner, puis Bernard, puis Broussaud, actuellement atelier et immeuble de bureaux

Des.2 Plan de localisation : site de l'usine.

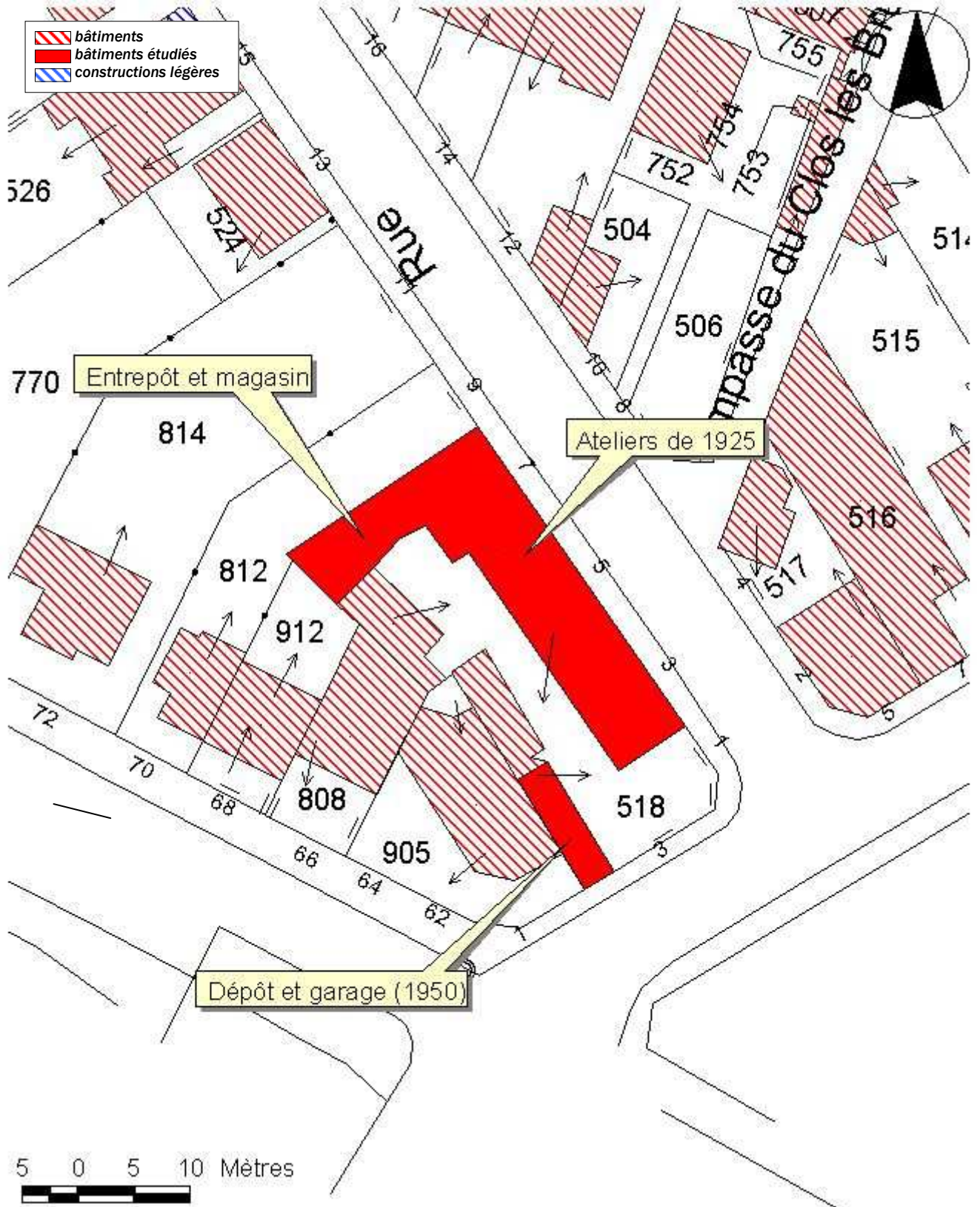
Carte topographique, 2001, 1 : 12 500°, IGN, Scan 25®, F051-058.



Usine de porcelaine Maigner, puis Bernard, puis Broussaud, actuellement atelier et immeuble de bureaux

Des.3 Plan masse.

D'après le plan cadastral, 2002, section BH, 1 : 500, Origine cadastre © Droits de l'Etat réservés.

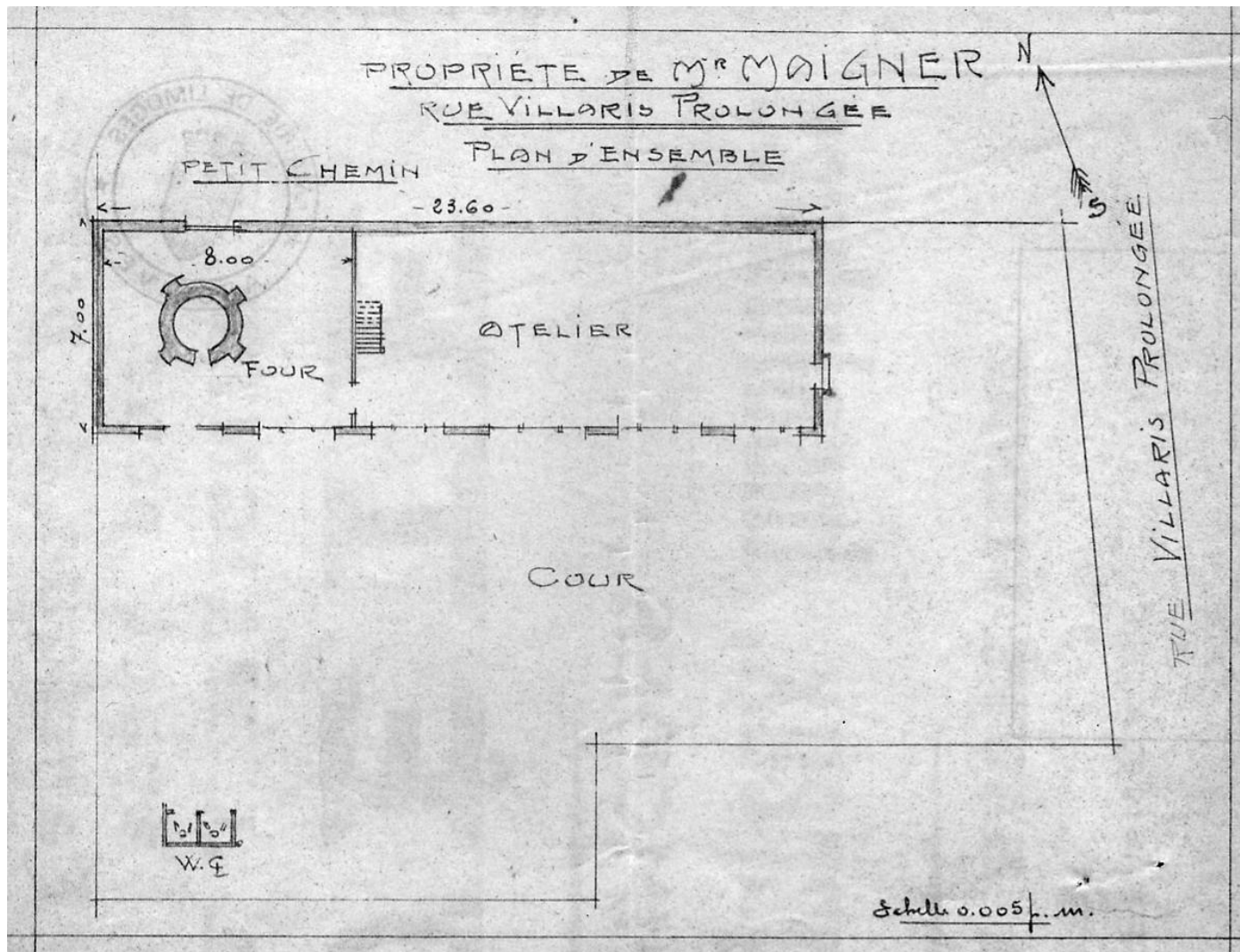


Doc.1 « Atelier de fabrication de porcelaine – Four de 8 m. cubes – M.
Maigner – Rue Villaris Prolongée ».

03870001NUC

Plan, tirage noir et blanc, 1 : 200, 21,2 x 16,5 cm, [1924].

AC Limoges : - Série I V 162 - Etablissements classés insalubres et dangereux, 2^{ème}
classe, 1921-1977 – Dossier n°23.

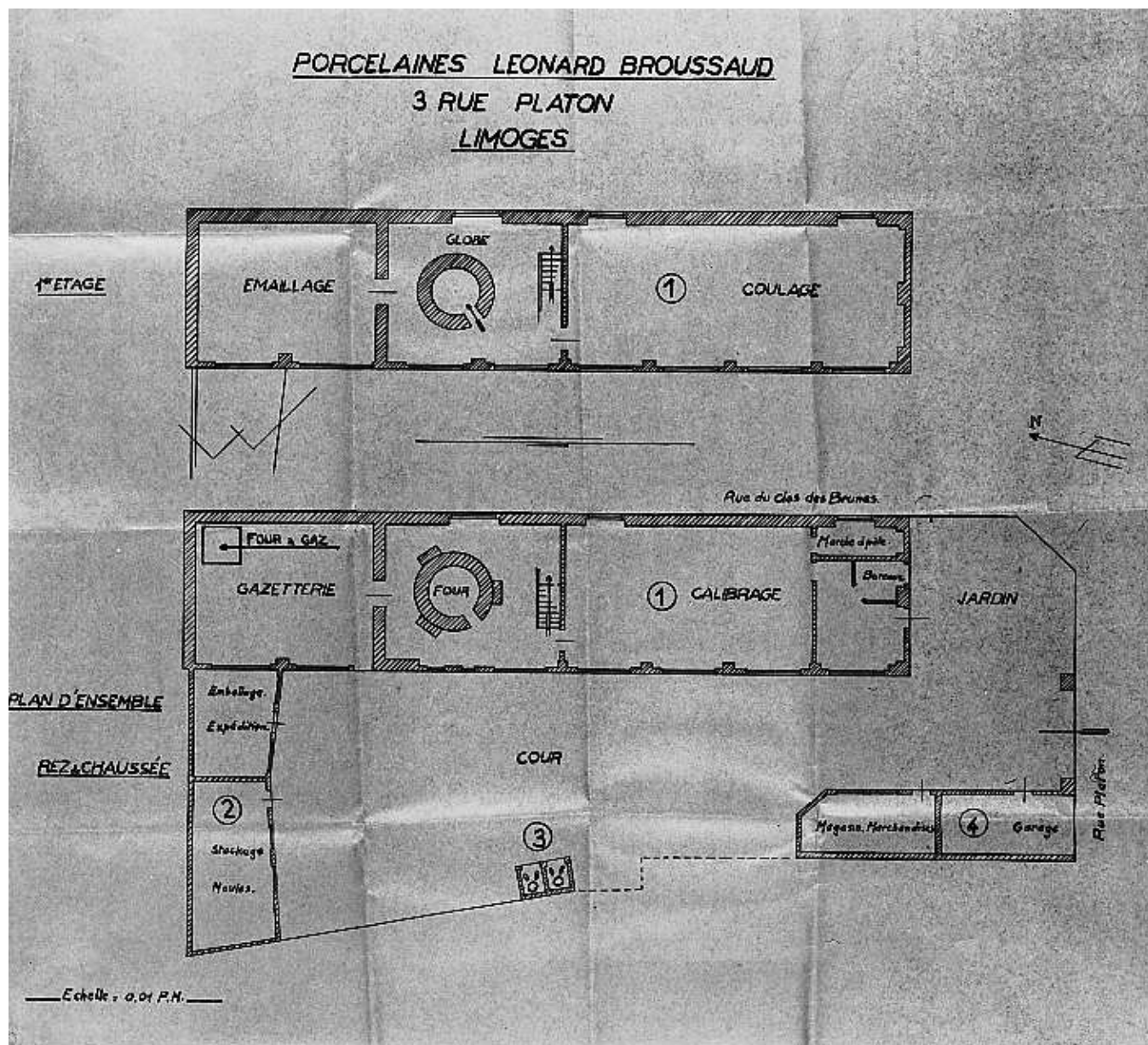


Doc2 « Porcelaine Léonard Broussaud – 3 rue Platon – Limoges – Plan d'ensemble ».

03870010V

Plan, tirage (bleu), 1 : 100, 53 x 48,2 cm, [1958].

AC Limoges : - Série I V 162 : Etablissements classés insalubres et dangereux, 3^{ème} classe, 1919-1971 – Dossier n°703.



Usine de porcelaine Maigner, puis Bernard, puis Broussaud, actuellement atelier et immeuble de bureaux

Fig.1 L'usine Broussaud vue depuis la rue Platon en 1986 (vue prise depuis le Sud-Est).

Ph. Inv. Ph. Rivière
86870826X



Fig.2 Les anciens ateliers de l'usine de porcelaine vus depuis la rue Platon.

Ph. Inv. Ph. Rivière
02870674X



Usine de porcelaine Maigner, puis Bernard, puis Broussaud, actuellement atelier et immeuble de bureaux

Fig.3 Les anciens ateliers de l'usine de porcelaine vus depuis l'angle des rues Platon et Clos-des-Brunes. Ph. Inv. Ph. Rivière 02870673X

