

Département : 87

IA87000188

Aire d'étude : Limoges

Adresse : Céramique (rue de la) ; Jean-Pouyat (rue) 32 à
56 ; Louyat (avenue de) 33

Dénomination : **usine de porcelaine**

Destinations : **établissement administratif**
successives et
actuelles

Appellation et : **Haviland et Cie ; appelée usine du Mas-**
titre **Loubier**

Canton : Limoges-Beaupuy

Coordonnées : Lambert2

Cadastre : 2002 BR 732

propriété d'un établissement public

Eléments remarquables : ateliers de fabrication

Etat de conservation : établissement industriel désaffecté

Dossier de patrimoine industriel (enquête partielle, commune de Limoges) établi en 2002 par Pillet Frédéric (c) Inventaire général, 2002

HISTORIQUE

Datation : 4e quart 19e siècle, 1895, daté par source.

COMMENTAIRE HISTORIQUE: En décembre 1891, la société porcelainière Haviland et Cie, créée en 1863 par David Haviland et ses deux fils Charles et Théodore, est dissoute suite aux dissensions entre les deux frères. Charles Haviland et son fils Georges créent une nouvelle société Haviland et Cie, et entreprennent en 1895 la construction d'une nouvelle usine, au Mas-Loubier, qui est inaugurée en 1904, avec un premier ensemble de 6 fours. Elle n'est alors que partiellement construite. Une seconde batterie de 6 fours est achevée vers 1909, ainsi que les ateliers de fabrication et de finition correspondant. Les façades laissent clairement apparaître plusieurs phases de construction. Les ateliers de décoration de porcelaine (moufles...) ne sont achevés probablement qu'en 1912. Charles Haviland, qui avait conservé l'usine de son père, avenue Garibaldi, est le plus gros fabricant de porcelaine de Limoges. Mais suite à la crise de 1929, la maison de commerce basée à New-York et l'usine de Limoges se séparent, entraînant la liquidation de l'entreprise. La reprise par William Haviland, directeur de Théodore Haviland et Cie, est écartée au profit de la société G.D.A., mais qui ne reprend que le fonds de commerce. Les bâtiments sont vendus en 1936 à

l'Administration des Postes. Les équipements industriels sont démantelés, et les ateliers réaménagés. Quelques extensions sont construites, alors que l'ensemble des hangars pour le stockage de la matière première sont détruits, laissant place à un restaurant collectif et des logements. L'ancienne usine du Mas-Loubier abrite actuellement divers services régionaux de la Poste.

Jusqu'en 1909, l'usine dispose de 6 fours ronds, puis douze.

En 1914, Haviland et Cie emploie 243 ouvriers sur ce site : 210 hommes, 4 femmes et 29 enfants.

DESCRIPTION

SITUATION : en ville

COMPOSITION D'ENSEMBLE

Parties constituantes : atelier de fabrication ; entrepôt industriel ; bureau

MATERIAUX

Gros oeuvre : calcaire ; granite ; pierre de taille ; moellon ; enduit ; bois ; béton ; béton armé ; métal ; acier ; brique

Couverture : tuile mécanique ; ardoise ; verre en couverture

STRUCTURE

Vaisseaux et étages : sous-sol ; étage de soubassement ; étage de comble ; 4 étages carrés

COUVERTURE : toit à longs pans ; toit à longs pans brisés ; appentis ; croupe ; pignon couvert

COMMENTAIRE DESCRIPTIF: Le site de l'usine est constitué d'un ensemble de bâtiments totalisant 36 000 m² de planchers. L'implantation des bâtiments est rationnelle, prenant en compte le processus de fabrication : à l'ouest les ateliers de préparation des pâtes, les ateliers de façonnage, au centre les ateliers liés aux phases de cuisson (fours, ateliers de défournement, stockage de la gazetterie), à l'est les ateliers de finissage, choisissage, décoration, expédition... Tous les bâtiments sont construits en moellon de granite ou de schiste enduit, avec chaînages d'angle harpés en granite pour les premiers mètres, puis en calcaire. Ils sont couverts de toits à longs pans (parfois brisés) en tuile mécanique ou en ardoise. Dans la plupart des bâtiments de fabrication les planchers sont portés par des rangées intermédiaires de poteaux en bois à aisseliers, remplacés dans les sous-sols par des piliers maçonnés, des murs de refends ou des colonnes de fonte. Les divers ateliers de fabrication sont dotés de deux à quatre étages carrés, sur sous-sol ou étage de soubassement. Les bâtiments des fours n'ont qu'un étage carré, desservant initialement le deuxième niveau des fours à globe. Leurs pignons Est sont percés de larges baies en demi-cercle. A l'entrée du site, la façade des ateliers est animée par un corps de porche. Les ateliers de décoration, disposés en U, ceinturent l'ancienne halle des moufles pour la cuisson des décors. Il subsiste quelques cheminées de moufles en brique, circulaires et carrées. Elle est entièrement métallique à l'exception de sa façade sur rue, en maçonnerie. Sa charpente est constituée de cinq fermes en cornières rivetées à semelle inférieure en plein-cintre. Dans les années 1950 ont été ajoutés à certaines façades des extensions en béton armé pour abriter des équipements sanitaires, formant des ressauts. Les cages d'escaliers sont pour la plupart soulignées en façade : doubles ouvertures couvertes en plein-cintre au rez-de-chaussée, traitement particulier des encadrements.

Usine de porcelaine Haviland & Cie appelée Usine du Mas-Loubier, actuellement établissement administratif de La Poste

DOCUMENTATION

Archives Communales de Limoges

- Série I G 58 & 59 : Matrices cadastrales de Limoges.

2^e série (1882-1914) – 1^{ère} division – Case 4662.

3^e série (après 1914) – Nord-Ouest – Cases 3063, 3064, 3076, 3077.

- Série I V 162 : Etablissements classés insalubres et dangereux – 1^{ère} et 2^e classes – 1921-1977.

1895 – Haviland – Fabrique de porcelaine – Mas-Loubier

- Série I V 162 : Etablissements classés insalubres et dangereux – 3e classe – 1920-1971.

Dossier n°159 – Demande du 21 janvier 1928 - Four fumivore à porcelaine (mazout) – rue de la Céramique (Mas-Loubier) – Société Haviland & Cie – G. Van de Velde Administrateur délégué.
(dossier manquant).

Dossier n°175 – Demande du 16 février 1929 - Four fumivore à porcelaine (mazout) – rue de la Céramique (Mas-Loubier) – Société Haviland & Cie – Pierre de Groote Directeur.
(dossier manquant).

- Non coté : Registre des déclarations faites par les contribuables en cas de construction nouvelle, de reconstruction, d'addition de construction et d'affectation de terrains à des usages communaux ou industriels
- (loi du 8/10/1890) -De janvier 1891 à mars 1903.

Autorisation n°368 – Haviland & Cie – Autorisation du 19/11/1895 – Mas-Loubier – Fabrique de porcelaine – Début des travaux en septembre 1895.

87 Limoges, rue de la Céramique, 32-56 rue Jean-Pouyat, 33 avenue de Louyat

Usine de porcelaine Haviland & Cie appelée Usine du Mas-Loubier, actuellement établissement administratif de La Poste

- 1 O 216 : Dossiers de lotissements – 1931-1934

Dossier 101 – Lotissement Haviland & Cie – Mas-Loubier & Grange-Garat – Juin 1932.
(Haviland demande à lotir en terrains à bâtir et en jardin les terrains sans bâtiments industriels (vendus), autour de l'ancienne usine du Mas-Loubier).

Archives Départementales de la Haute-Vienne

- Série 5M 51 : Etablissements industriels dangereux et insalubres– Fabriques de porcelaine... 1860-1919.

Haviland – Four à porcelaine – Mas-Loubier – 1895. 1 plan.

- Série 10 M 63 : Rapports des sous-préfets, commissaires de police et inspecteurs du travail, sur la situation du chômage, son évolution et sur les manifestations organisées pour ou par les chômeurs. 1920-1935.

17/01/1914 : rapport sur Charles Haviland par le commissariat central de Limoges (nombre d'ouvriers).

Bibliographie

Pour la documentation générale sur David Haviland, Charles Haviland et Haviland & Cie, voir le dossier concernant l'ancien usine de porcelaine Haviland & Cie de l'avenue Garibaldi, devenue l'usine de chaussures Heyraud.

ALBIS Jean D', ROMANET Céleste. **La porcelaine de Limoges**. Paris : Ed. Sous Le Vent, 1980. p.139.

[BARON, Alain]. **Histoire de la Porcelaine de Limoges**. Limoges : René Dessagne, 1986. (coll. Terres Vivantes). p. 95.

GRELLIER, Camille. **L'industrie de la porcelaine en Limousin**. Paris : Emile Larose, 1909. p.316.

LEROUX, Alfred. **Histoire de la porcelaine**. Limoges : Ducourtieux & Gout, 1904. vol.2. p. 156-159.

Excursion des membres de l'Union Céramique et Chauffournière en France, *La Céramique*, 1/09/1908, n°248, t.XI, p.61-67.

Usine de porcelaine Haviland & Cie appelée Usine du Mas-Loubier, actuellement établissement administratif de La Poste

ANNEXE

Description architecturale :

Les ateliers de fabrication alignés sur la rue Pouyat sont constitués de deux corps de bâtiments reliés par un bâtiment intermédiaire. Ces deux corps sont composés de trois étages carrés sur sous-sol et d'un étage de comble partiel percé de lucarnes en façade. Au Nord, en façade Est, le rez-de-chaussée est percé de vastes baies couvertes d'arcs en plein-cintre. Ces bâtiments ont des toits à longs pans, brisés au Sud, à croupes, en ardoise. Les planchers sont portés aux étages par des piliers de bois, aujourd'hui masqués. La façade Est du corps intermédiaire a fait l'objet d'un soin particulier. Elle est constituée de trois larges travées à quatre niveaux, délimitées par des pilastres portant une corniche surmontée d'une balustrade masquant la toiture. Les ateliers de fabrication faisant face aux précédents, et adossés aux batteries de fours, sont aussi composés de deux corps de bâtiments correspondant aux deux phases de construction Sud puis Nord. Ils sont dotés de trois et quatre étages carrés sur sous-sol. Les planchers sont portés au rez-de-chaussée par des colonnes de fonte, puis par des piliers de bois aux étages supérieurs. Ces bâtiments sont couverts de toits à longs pans à croupes en tuile mécanique.

Chacune des trois batteries de fours est constituée de deux bâtiments placés perpendiculairement aux ateliers de fabrication et formant une cour (rez-de-chaussée et étage carré) auxquels sont adossés des ateliers d'engazettage (rez-de-chaussée et deux étages carrés). Les douze fours ont été détruits dans les années 1930 et les espaces laissés libres dans les planchers desservant initialement le 2^e étage des fours (les globes) ont été comblés. Les bâtiments des fours ont des charpentes métalliques (cornières rivetées et poutrelles métalliques) du même type que celle de la halle des moufles (cf. Infra), et masquées par des faux-plafonds. Les pignons sont percés de larges baies en demi-cercle placées au-dessus des baies de l'étage carré. Les toits à longs pans sont couverts de tuile mécanique. Entre les deux batteries subsiste une halle en bois initialement destinée au stockage des gazettes (longs pans, tuile mécanique), enjambée par une passerelle à deux niveaux sur poutre à treillis. Une autre halle similaire, implantée au Sud, a été détruite.

Placés perpendiculairement aux batteries de fours, les ateliers de défournement, polissage et useurs de grains sont formés d'un vaste bâtiment avec sous-sol ou étage de soubassement, rez-de-chaussée et deux étages carrés, toiture à longs pans et croupes en ardoise. L'un des deux accès aux cages d'escalier se fait par un corps de porche. Le palier du deuxième étage est cantonné de deux galeries. Le corps de porche est doté d'un étage de comble, formé d'un pignon percé d'une travée-rythmée, couvert d'un toit débordant à deux versants avec aisseliers en bois.

Les ateliers de décoration sont reliés aux précédents par une passerelle à deux niveaux, reposant sur des colonnettes de fonte. Ils sont constitués d'une halle centrale (halle des moufles) et de deux apprentis, ceinturés sur trois côtés d'un corps de bâtiments en U, auquel s'adossent au Nord et au Sud deux autres ateliers. La halle centrale est entièrement métallique à l'exception de sa façade sur rue, en maçonnerie. Cinq fermes en cornières rivetées à semelle inférieure en plein-cintre reposent sur des poutrelles métalliques (IPN). Les pannes et sablières sont formées de poutres à treillis en croix de Saint-André. L'éclairage est assuré par un bandeau continu de baies, des verrières au niveau du faîtage, deux vastes baies en plein-cintre dans les pignons Est et Ouest, ainsi que des châssis vitrés dans les apprentis.

Usine de porcelaine Haviland & Cie appelée Usine du Mas-Loubier, actuellement établissement administratif de La Poste

(Description architecturale – suite)

La halle est scindée en deux par une cloison intermédiaire (ferme obstruée de tôles, châssis vitré et portes). Des cheminées de moufles en briques de plans circulaire et carré subsistent. Un plancher intermédiaire partiel (Est) a été ajouté. Les ateliers de décoration sont constitués d'un sous-sol (ou étage de soubassement), et d'un rez-de-chaussée et d'un étage carré. Ces bâtiments sont couverts de toits à longs pans, en tuile mécanique (halle et appentis), et à croupes en ardoise (ateliers périphériques).

Tous ces bâtiments sont construits en moellon (de granite ou de schiste) enduit, avec chaînages d'angle harpés en granite pour les premiers mètres, puis en calcaire. Dans les années 1950 ont été ajoutés en façade des extensions en béton armé pour abriter des équipements sanitaires, formant des ressauts. Les cages d'escaliers sont pour la plupart soulignées en façade : doubles ouvertures couvertes en plein-centre au rez-de-chaussée, traitement particulier des encadrements.

Usine de porcelaine Haviland & Cie appelée Usine du Mas-Loubier, actuellement établissement administratif de La Poste

TABLE DES ILLUSTRATIONS

Des.1	Plan de localisation : faubourg Nord de Limoges. Carte topographique, 2001, 1 : 25 000°, IGN, Scan 25®, F051-058.	
Des.2	Plan de localisation : site de l'usine. Carte topographique, 2001, 1 : 12 500°, IGN, Scan 25®, F051-058.	
Des.3	Plan masse. D'après le plan cadastral, 2002, section BR, 1 : 2000 , Origine cadastre © Droits de l'Etat réservés.	
Doc.1	Plan d'ensemble de la fabrique de porcelaines que MM. Haviland & Cie désirent faire édifier sur leur terrain situé au lieu-dit du Mas-Loubier à Limoges. Plan, 1 : 1000, 48 x 29 cm, 1895. AD Haute-Vienne : 5 M 51.	81870824V
Doc.2	Plan de l'usine du Mas-Loubier (rez-de-chaussée). Coll. La Poste - Centre du Mas-Loubier.	02870378X
Doc.3	Plan de l'usine du Mas-Loubier (rez-de-chaussée). Détail : ateliers de fabrication et bâtiments des fours. Coll. La Poste - Centre du Mas-Loubier.	02870379X
Doc.4	Plan de l'usine du Mas-Loubier (rez-de-chaussée). Détail : ateliers de défournement, polissage..., ateliers de décoration et halle des moufles. Coll. La Poste - Centre du Mas-Loubier.	02870380X
Doc.5	"Nos usines de Limoges. 1837 : notre première usine. 1927 : une de nos deux usines". Ateliers du Cours Jourdan et usine du Mas-Loubier (projet). Extrait du catalogue Haviland de 1927 (32 pl.). Coll. Part.	89871427X
Doc.6	"Nos usines de Limoges. 1837 : notre première usine. 1927 : une de nos deux usines". Extrait du catalogue Haviland de 1927 (32 pl.). Vue du site de l'usine du Mas-Loubier en 1927. Modifications : les parties claires sont les projets non réalisés. Coll. Part. / réalisation F. Pillet – Inventaire Général, Ville de Limoges, 2002.	02870402NUC

Usine de porcelaine Haviland & Cie appelée Usine du Mas-Loubier, actuellement établissement administratif de La Poste

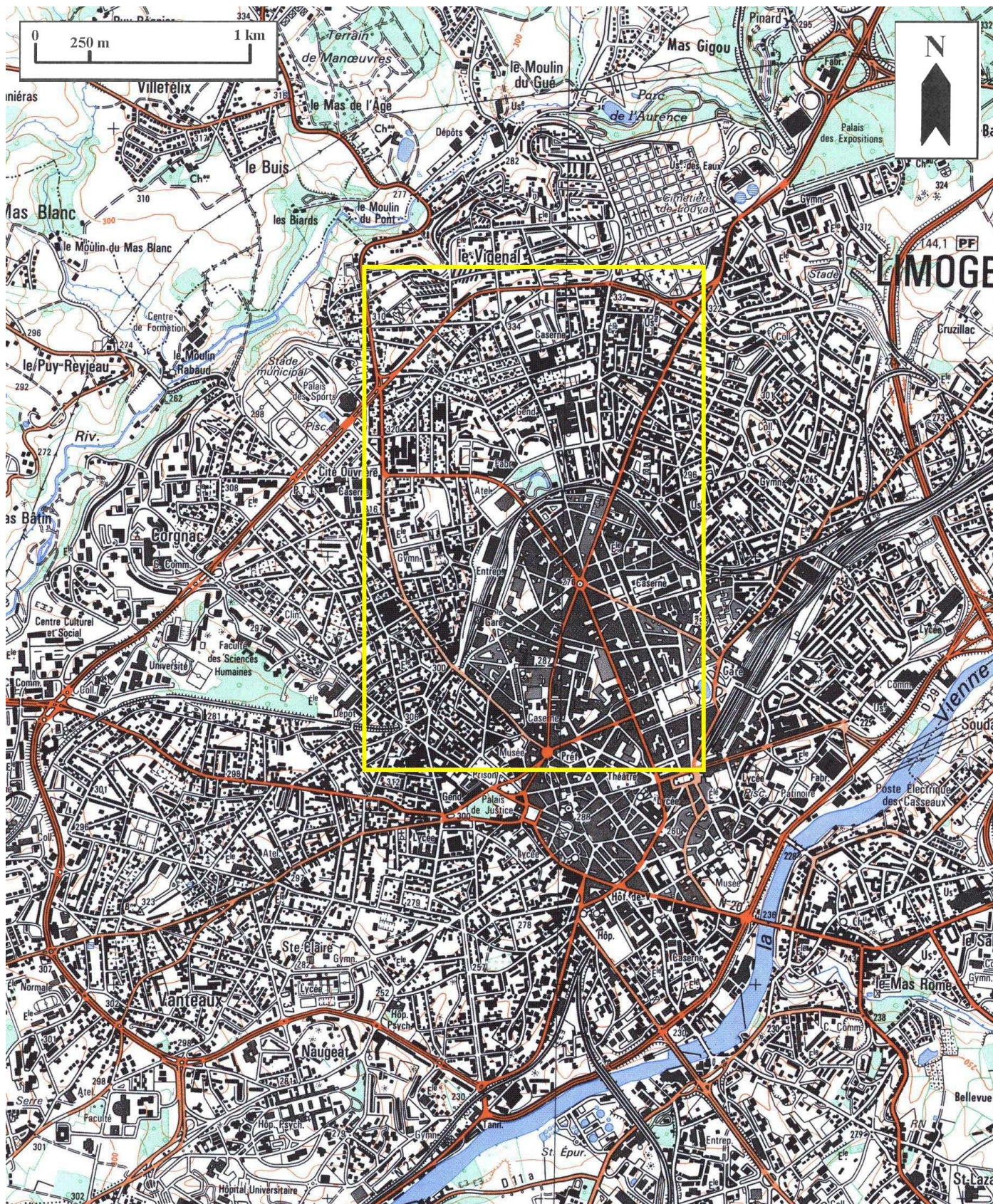
Fig.1	Façade Ouest (rue Jean-Pouyat) des ateliers de fabrication, bâtiment Nord.	02870405V
Fig.2	Façade Ouest (rue Jean-Pouyat) des ateliers de fabrication, bâtiment Sud et bâtiment de jonction.	02870404V
Fig.3	Façade Est des ateliers de fabrication alignés sur la rue Jean-Pouyat, vue du Nord-Est.	02870351V
Fig.4	Façade Ouest (balustrade en couronnement) du bâtiment assurant la jonction entre les parties Nord et Sud (façade à lucarnes) des ateliers de fabrication alignés sur la rue Jean-Pouyat.	02870373X
Fig.5	Allée entre les divers ateliers de fabrication (à droite les ateliers alignés sur la rue Jean-Pouyat, à gauche les ateliers adossés aux fours), vue du Nord.	02870370X
Fig.6	Pignon Nord des ateliers de fabrication adossés à la batterie de fours Nord, et atelier d'engazettage Nord de cette batterie.	02870371X
Fig.7	Atelier d'engazettage Nord de la batterie de fours Nord. A droite l'atelier de fabrication adossé à cette batterie. A gauche les pignons des bâtiments de fours.	02870382X
Fig.8	A droite, atelier d'engazettage Nord de la batterie de fours Nord. A gauche, les pignons Est des batteries de fours, vus du Nord-Est.	02870383X
Fig.9	Pignons Est des bâtiments de la batterie de fours Nord, vus du Sud-Est.	02870376X
Fig.10	Cour intérieure de la batterie de fours Nord vue depuis l'Est (deuxième étage de fabrication). Au fond, les ateliers de défournement, de polissage, des useurs de grains...	02870372X
Fig.11	Cour intérieure de la batterie de fours Sud vue de l'Est, depuis le premier étage des ateliers de défournement, polissage, des useurs de grains...	02870386X
Fig.12	Hangar à gazettes et passerelle situés entre les ateliers d'engazettage Nord et Sud des deux batteries de fours, vus de l'Est.	02870374X
Fig.13	Atelier d'engazettage Sud de la batterie de fours Sud et pignon du bâtiment Sud des fours, vus du Sud-Est.	02870350V

Usine de porcelaine Haviland & Cie appelée Usine du Mas-Loubier, actuellement établissement administratif de La Poste

Fig.14	Allée séparant les batteries de fours (à droite) et les ateliers de défournement, polissage, useurs de grains..., vue du Nord.	02870381X
Fig.15	Façade des ateliers de défournement, polissage, useurs de grains... vue du Nord-Ouest.	02870384X
Fig.16	Ressaut de la façade Ouest des ateliers de défournement, polissage, useurs de grains... vu depuis la cour de la batterie de fours Sud.	02870395XA 02 87 0377 X
Fig.17	Façade postérieure (Est) des ateliers de défournement, polissage...	02870388X
Fig.18	Passerelle reliant les ateliers de défournement, polissage, useurs de grains... (à droite) aux ateliers de décoration (à gauche), vue du Nord.	02870385X
Fig.19	Façade latérale Sud des ateliers de décoration, vu du Sud-Est.	02870387X
Fig.20	Façade antérieure des ateliers de décoration : à droite la halle des moufles, à gauche les "déchargeoirs" et ateliers de décoration Sud.	02870401X
Fig.21	Halle des moufles vue depuis l'entrée (à l'Est).	02870393X
Fig.22	Halle des moufles et cloison scindant la halle, vues depuis la plate-forme ajoutée.	02870396XA 02870389X
Fig.23	Le pignon Est de la halle des moufles vu depuis la plate-forme ajoutée.	02870391X
Fig.24	Le pignon Est de la halle des moufles vu depuis les ateliers de décoration.	02870403XA 02870399X
Fig.25	Détail de la charpente de la halle des moufles.	02870397XA 02870390X
Fig.26	Appentis de la halle des moufles.	02870400X
Fig.27	Vestiges d'une cheminée circulaire de moufles, adossée aux ateliers de décoration.	02870398XA 02870392X

Usine de porcelaine Haviland & Cie appelée Usine du Mas-Loubier, actuellement établissement administratif de La Poste

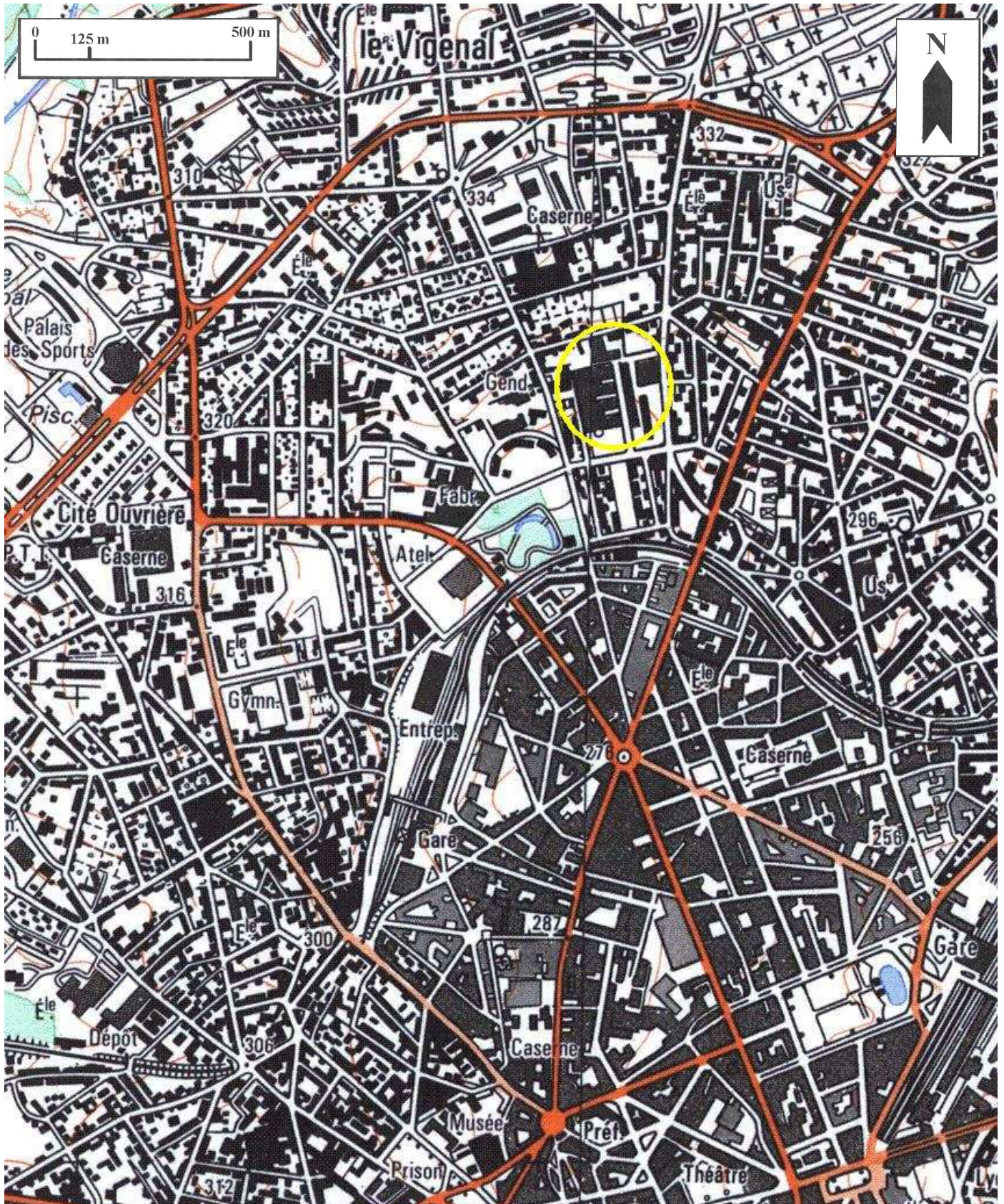
Des.1 Plan de localisation : faubourg Nord de Limoges.
Carte topographique, 2001, 1 : 25 000°, IGN, Scan 25®, F051-058.



Usine de porcelaine Haviland & Cie appelée Usine du Mas-Loubier, actuellement établissement administratif de La Poste

Des.2 Plan de localisation : site de l'usine.

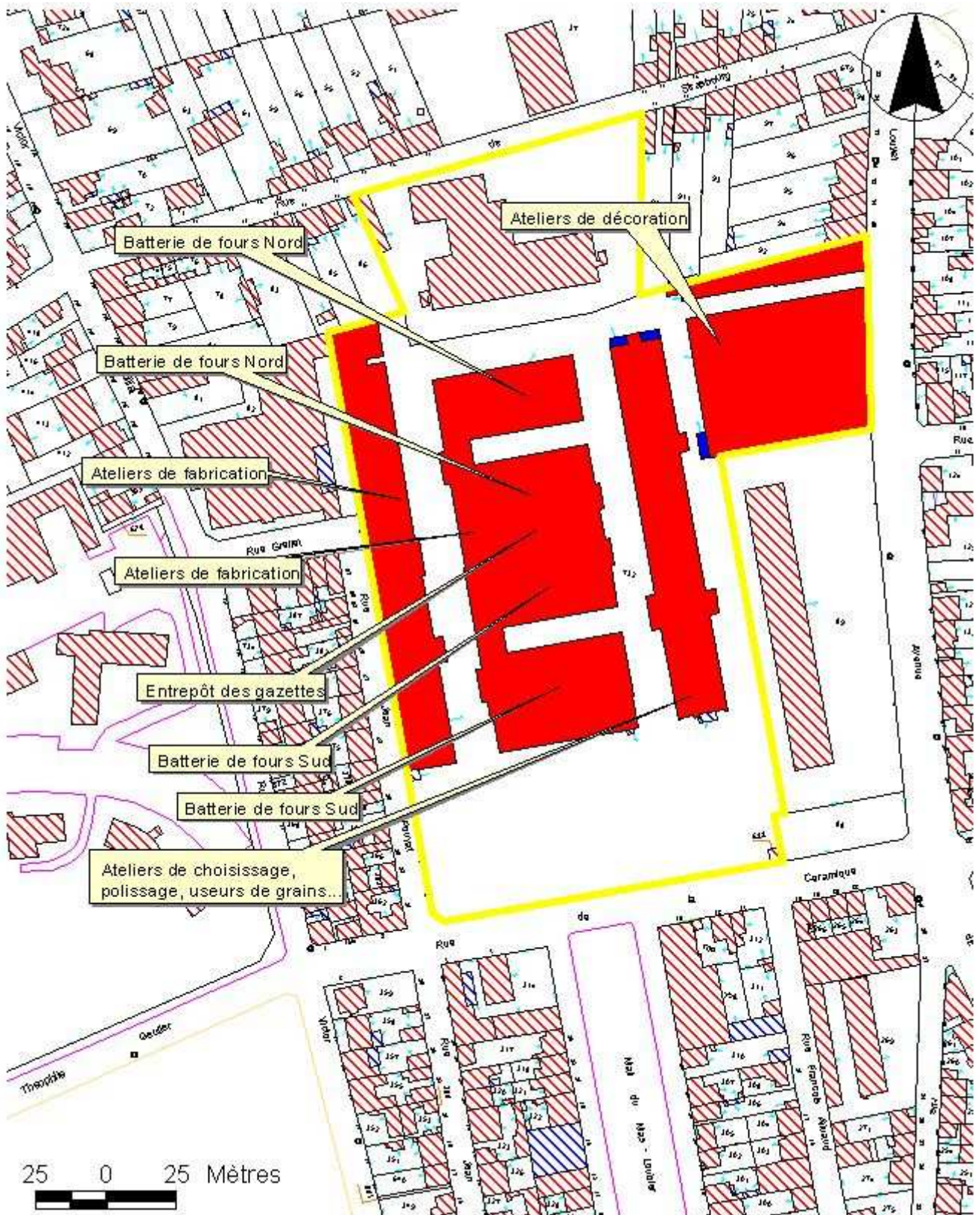
Carte topographique, 2001, 1 : 12 500°, IGN, Scan 25®, F051-058.



Usine de porcelaine Haviland & Cie appelée Usine du Mas-Loubier, actuellement établissement administratif de La Poste

Des.3 Plan masse.

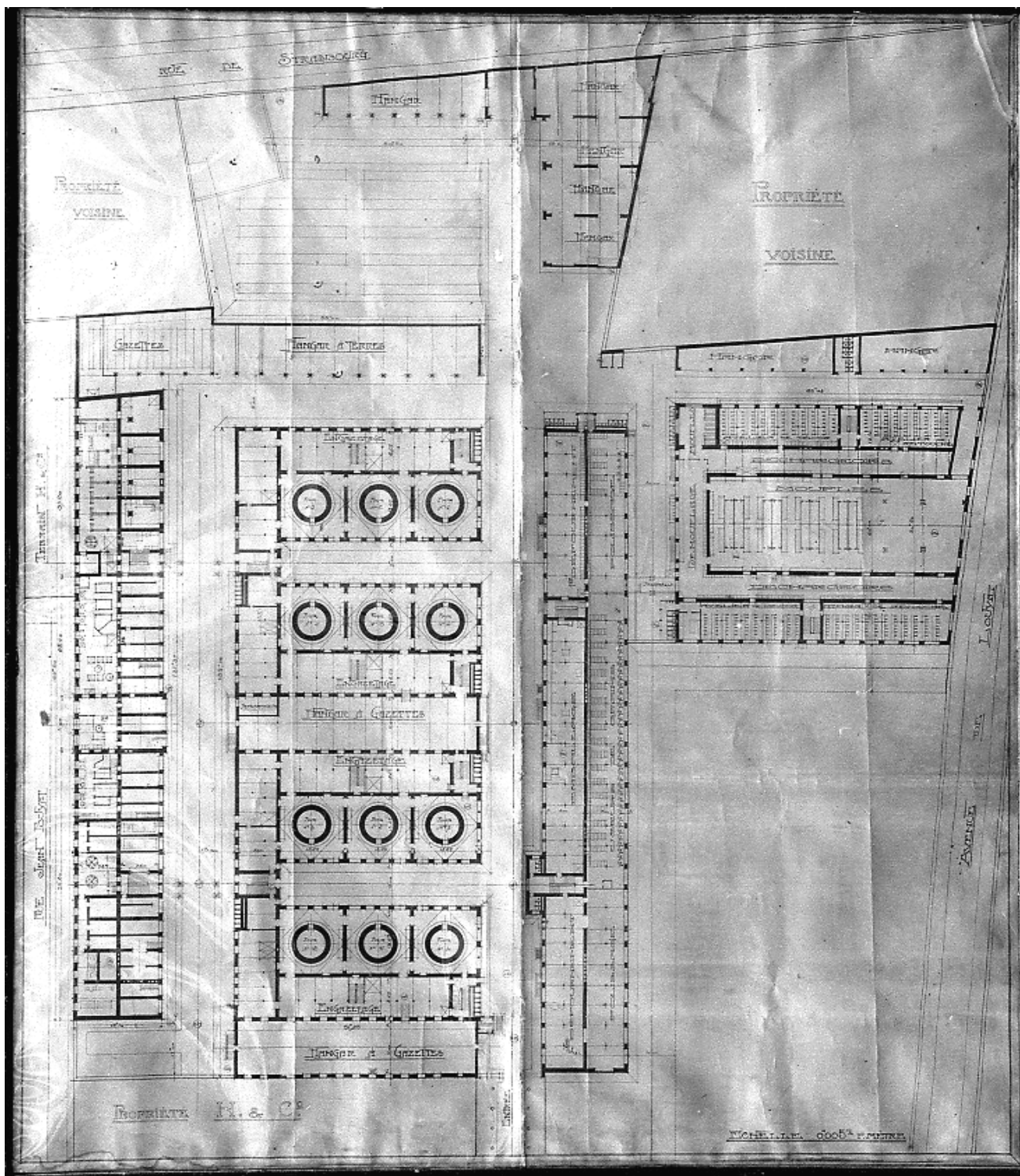
D'après le plan cadastral, 2002, section BR, 1 : 2000 , Origine cadastre © Droits de l'Etat réservés.



Usine de porcelaine Haviland & Cie appelée Usine du Mas-Loubier, actuellement établissement administratif de La Poste

Doc.2 Plan de l'usine du Mas-Loubier (rez-de-chaussée).
Coll. La Poste - Centre du Mas-Loubier.

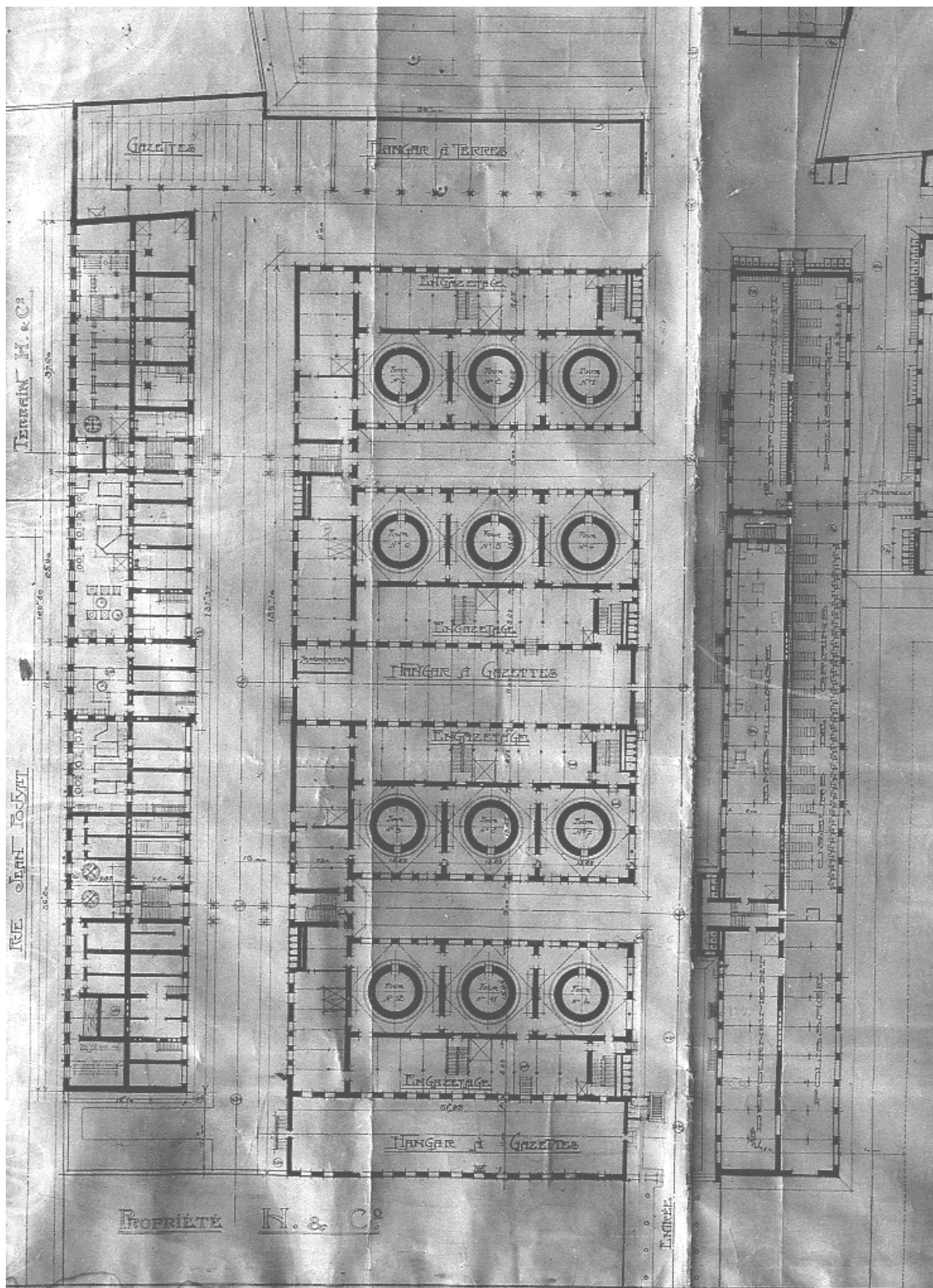
Ph. Inv. Ph. Rivière
02870378X



Usine de porcelaine Haviland & Cie appelée Usine du Mas-Loubier, actuellement établissement administratif de La Poste

Doc.3 Plan de l'usine du Mas-Loubier (rez-de-chaussée). Détail : ateliers de fabrication et bâtiments des fours.
Coll. La Poste - Centre du Mas-Loubier.

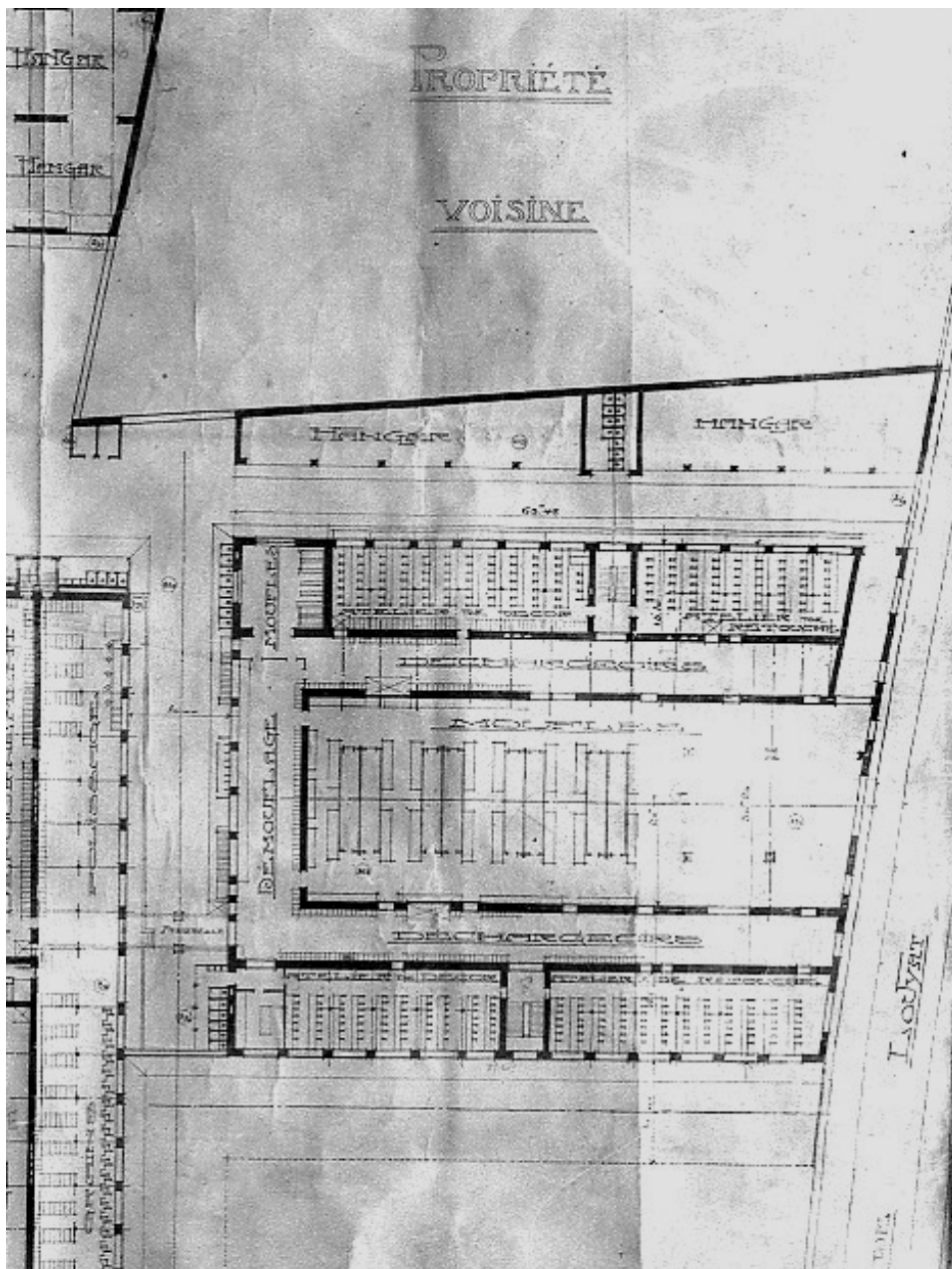
Ph. Inv. Ph. Rivière
02870379X



Usine de porcelaine Haviland & Cie appelée Usine du Mas-Loubier, actuellement établissement administratif de La Poste

Doc.4 Plan de l'usine du Mas-Loubier (rez-de-chaussée). Détail : ateliers de défournement, polissage..., ateliers de décoration et halle des moufles.
Coll. La Poste - Centre du Mas-Loubier.

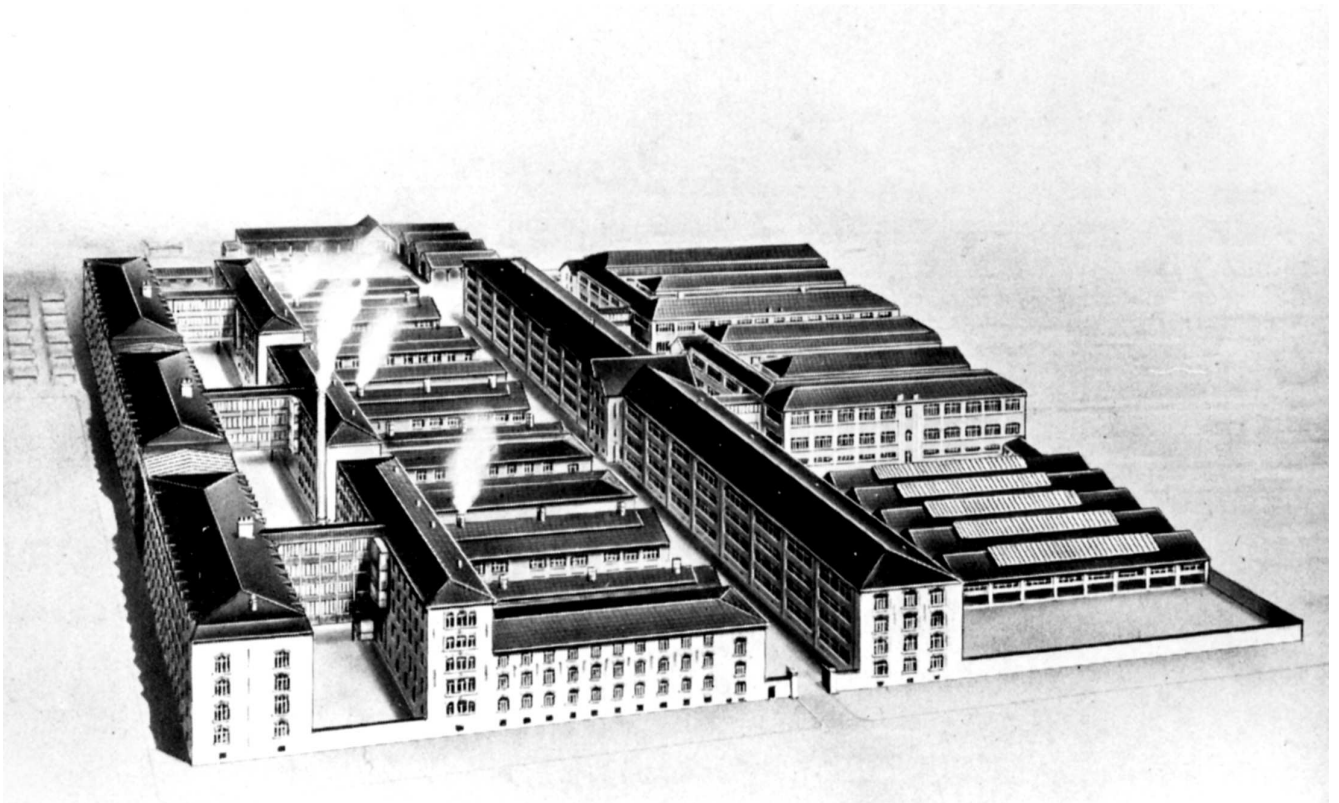
Ph. Inv. Ph. Rivière
02870380X



Usine de porcelaine Haviland & Cie appelée Usine du Mas-Loubier, actuellement établissement administratif de La Poste

Doc.5 "Nos usines de Limoges. 1837 : notre première usine. 1927 : une de nos deux usines". Ateliers du Cours Jourdan et usine du Mas-Loubier (projet). Extrait du catalogue Haviland de 1927 (32 pl.). Coll. Part.

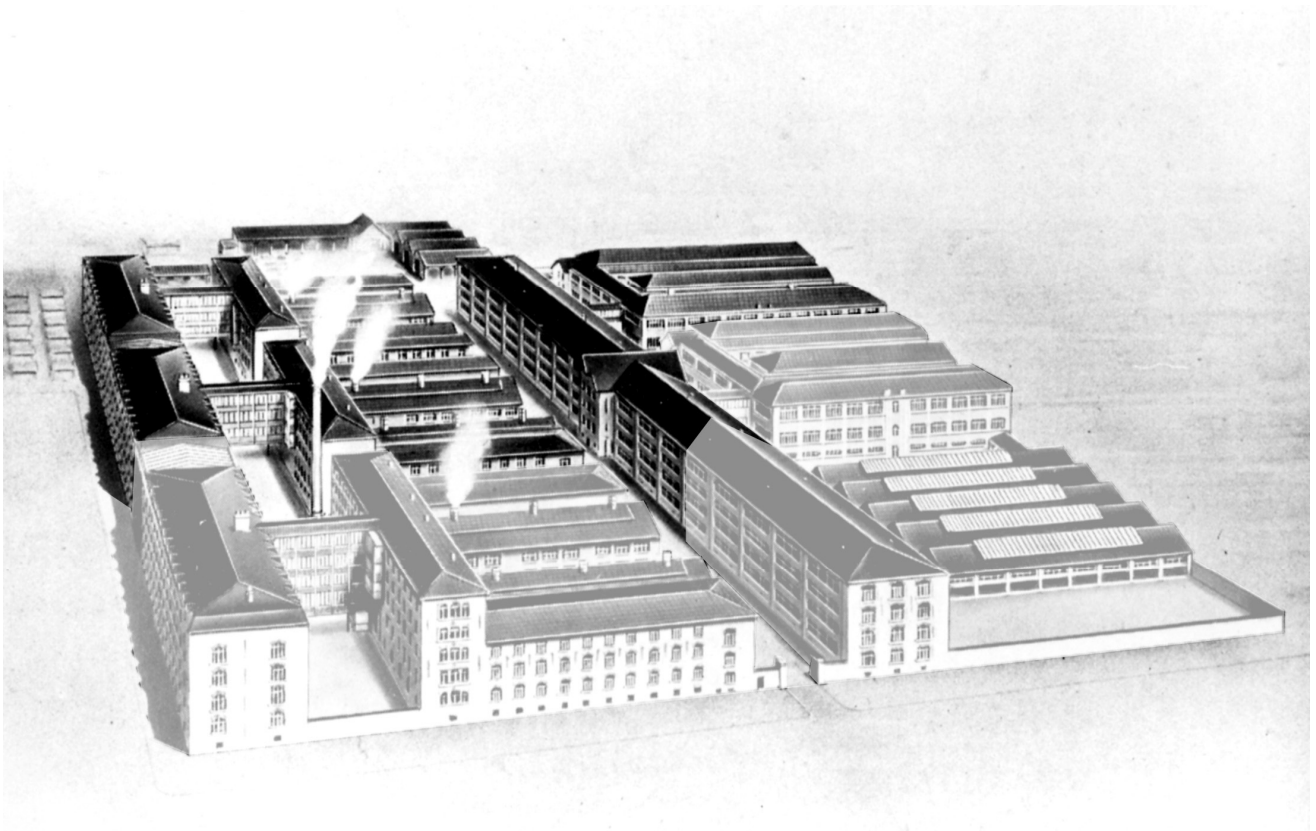
Ph. Inv. Cl. Thibaudin
89871427X



Usine de porcelaine Haviland & Cie appelée Usine du Mas-Loubier, actuellement établissement administratif de La Poste

Doc.6 "Nos usines de Limoges. 1837 : notre première usine. 1927 : une de nos deux usines". Extrait du catalogue Haviland de 1927 (32 pl.). Vue du site de l'usine du Mas-Loubier en 1927. Modifications : les parties claires sont les projets non réalisés.
Coll. Part. / réalisation F. Pillet – Inventaire Général, Ville de Limoges, 2002.

02870402NUC



Usine de porcelaine Haviland & Cie appelée Usine du Mas-Loubier, actuellement établissement administratif de La Poste

Fig.1 Façade Ouest (rue Jean-Pouyat) des ateliers de fabrication, bâtiment Nord.

Ph. Inv. Ph. Rivière
02870405V



Usine de porcelaine Haviland & Cie appelée Usine du Mas-Loubier, actuellement établissement administratif de La Poste

Fig.2 Façade Ouest (rue Jean-Pouyat) des ateliers de fabrication, bâtiment Sud et bâtiment de jonction.

Ph. Inv. Ph. Rivière
02870404V



Usine de porcelaine Haviland & Cie appelée Usine du Mas-Loubier, actuellement établissement administratif de La Poste

Fig.3 Façade Est des ateliers de fabrication alignés sur la rue Jean-Pouyat, vue du Nord-Est.

Ph. Inv. Ph. Rivière
02870351V



Usine de porcelaine Haviland & Cie appelée Usine du Mas-Loubier, actuellement établissement administratif de La Poste

Fig.4 Façade Ouest (balustrade en couronnement) du bâtiment assurant la jonction entre les parties Nord et Sud (façade à lucarnes) des ateliers de fabrication alignés sur la rue Jean-Pouyat.

Ph. Inv. Ph. Rivière
02870373X



Usine de porcelaine Haviland & Cie appelée Usine du Mas-Loubier, actuellement établissement administratif de La Poste

Fig.5 Allée entre les divers ateliers de fabrication (à droite les ateliers alignés sur la rue Jean-Pouyat, à gauche les ateliers adossés aux fours), vue du Nord.

Ph. Inv. Ph. Rivière
02870370X



Usine de porcelaine Haviland & Cie appelée Usine du Mas-Loubier, actuellement établissement administratif de La Poste

Fig.6 Pignon Nord des ateliers de fabrication adossés à la batterie de fours Nord, et atelier d'engazettage Nord de cette batterie.

Ph. Inv. Ph. Rivière
02870371X



Usine de porcelaine Haviland & Cie appelée Usine du Mas-Loubier, actuellement établissement administratif de La Poste

Fig.7 Atelier d'engazettage Nord de la batterie de fours Nord. A droite l'atelier de fabrication adossé à cette batterie. A gauche les pignons des bâtiments de fours.

Ph. Inv. Ph. Rivière
02870382X



Usine de porcelaine Haviland & Cie appelée Usine du Mas-Loubier, actuellement établissement administratif de La Poste

Fig.8 A droite, atelier d'engazettage Nord de la batterie de fours Nord.
A gauche, les pignons Est des batteries de fours, vus du Nord-Est.

Ph. Inv. Ph. Rivière
02870383X



Usine de porcelaine Haviland & Cie appelée Usine du Mas-Loubier, actuellement établissement administratif de La Poste

Fig.9 Pignons Est des bâtiments de la batterie de fours Nord, vus du Sud-Est.

Ph. Inv. Ph. Rivière
02870376X



Usine de porcelaine Haviland & Cie appelée Usine du Mas-Loubier, actuellement établissement administratif de La Poste

Fig.10 Cour intérieure de la batterie de fours Nord vue depuis l'Est (deuxième étage de fabrication). Au fond, les ateliers de défournement, de polissage, des useurs de grains...

Ph. Inv. Ph. Rivière
02870372X



Usine de porcelaine Haviland & Cie appelée Usine du Mas-Loubier, actuellement établissement administratif de La Poste

Fig.11 Cour intérieure de la batterie de fours Sud vue de l'Est, depuis le premier étage des ateliers de défournement, polissage, des useurs de grains...

Ph. Inv. Ph. Rivière
02870386X



Usine de porcelaine Haviland & Cie appelée Usine du Mas-Loubier, actuellement établissement administratif de La Poste

Fig.12 Hangar à gazettes et passerelle situés entre les ateliers d'engazettage Nord et Sud des deux batteries de fours, vus de l'Est.

Ph. Inv. Ph. Rivière
02870374X



Usine de porcelaine Haviland & Cie appelée Usine du Mas-Loubier, actuellement établissement administratif de La Poste

Fig.13 Atelier d'engazettage Sud de la batterie de fours Sud et pignon du bâtiment Sud des fours, vus du Sud-Est.

Ph. Inv. Ph. Rivière
02870350V



Usine de porcelaine Haviland & Cie appelée Usine du Mas-Loubier, actuellement établissement administratif de La Poste

Fig.14 Allée séparant les batteries de fours (à droite) et les ateliers de défournement, polissage, useurs de grains..., vue du Nord.

Ph. Inv. Ph. Rivière
02870381X



Usine de porcelaine Haviland & Cie appelée Usine du Mas-Loubier, actuellement établissement administratif de La Poste

Fig.15 Façade des ateliers de défournement, polissage, useurs de grains...
vue du Nord-Ouest.

Ph. Inv. Ph. Rivière
02870384X



Usine de porcelaine Haviland & Cie appelée Usine du Mas-Loubier, actuellement établissement administratif de La Poste

Fig.16 Ressaut de la façade Ouest des ateliers de défournement, polissage, useurs de grains... vu depuis la cour de la batterie de fours Sud.

Ph. Inv. Ph. Rivière
02870395XA
02 87 0377 X



Usine de porcelaine Haviland & Cie appelée Usine du Mas-Loubier, actuellement établissement administratif de La Poste

Fig.17 Façade postérieure (Est) des ateliers de défournement, polissage...

Ph. Inv. Ph. Rivière
02870388X



Usine de porcelaine Haviland & Cie appelée Usine du Mas-Loubier, actuellement établissement administratif de La Poste

Fig.18 Passerelle reliant les ateliers de défournement, polissage, useurs de grains... (à droite) aux ateliers de décoration (à gauche), vue du Nord.

Ph. Inv. Ph. Rivière
02870385X



Usine de porcelaine Haviland & Cie appelée Usine du Mas-Loubier, actuellement établissement administratif de La Poste

Fig.19 Façade latérale Sud des ateliers de décoration, vu du Sud-Est.

Ph. Inv. Ph. Rivière
02870387X



Usine de porcelaine Haviland & Cie appelée Usine du Mas-Loubier, actuellement établissement administratif de La Poste

Fig.20 Façade antérieure des ateliers de décoration : à droite la halle des moufles, à gauche les "déchargeoirs" et ateliers de décoration Sud.

Ph. Inv. Ph. Rivière
02870401X



87 Limoges, rue de la Céramique, 32-56 rue Jean-Pouyat, 33 avenue de Louyat

Usine de porcelaine Haviland & Cie appelée Usine du Mas-Loubier, actuellement établissement administratif de La Poste

Fig.21 Halle des moufles vue depuis l'entrée (à l'Est).

Ph. Inv. Ph. Rivière
02870393X



Usine de porcelaine Haviland & Cie appelée Usine du Mas-Loubier, actuellement établissement administratif de La Poste

Fig.22 Halle des moufles et cloison scindant la halle, vues depuis la plate-forme ajoutée.

Ph. Inv. Ph. Rivière
02870396XA
02870389X



Usine de porcelaine Haviland & Cie appelée Usine du Mas-Loubier, actuellement établissement administratif de La Poste

Fig.23 Le pignon Est de la halle des moufles vu depuis la plate-forme ajoutée.

Ph. Inv. Ph. Rivière
02870391X



Usine de porcelaine Haviland & Cie appelée Usine du Mas-Loubier, actuellement établissement administratif de La Poste

Fig.24 Le pignon Est de la halle des moufles vu depuis les ateliers de décoration.

Ph. Inv. Ph. Rivière
02870403XA
02870399X



Usine de porcelaine Haviland & Cie appelée Usine du Mas-Loubier, actuellement établissement administratif de La Poste

Fig.25 Détail de la charpente de la halle des moufles.

Ph. Inv. Ph. Rivière
02870397XA
02870390X



Usine de porcelaine Haviland & Cie appelée Usine du Mas-Loubier, actuellement établissement administratif de La Poste

Fig.26 Appentis de la halle des moufles.

Ph. Inv. Ph. Rivière
02870400X



Usine de porcelaine Haviland & Cie appelée Usine du Mas-Loubier, actuellement établissement administratif de La Poste

Fig.27 Vestiges d'une cheminée circulaire de moufles, adossée aux ateliers de décoration.

Ph. Inv. Ph. Rivière
02870398XA
02870392X

