

Usine de porcelaine Plainemaison frères, puis S.A. Porcelaines de Beaublanc, puis S.A. Porcelaines de Grammont, puis usine de construction mécanique, puis usine de papeterie, puis école professionnelle appelée Centre de Formation Professionnelle Beaublanc

---

## **DOCUMENTATION**

### **Archives Communales de Limoges**

- Série 1 G 61 : Matrices des contributions personnelles mobilière et des patentes.

Années 1914, 1925.

- Série 1 G 58 & 59 : Matrices cadastrales de Limoges.

2<sup>e</sup> série (1882-1914) – 1<sup>ère</sup> division – Case 4497.

3<sup>e</sup> série (après 1914) – Nord Ouest – Cases 4274, 4275.

3<sup>e</sup> série (après 1914) – Ouest – Cases 11296, 11328.

- Série I V 162 : Etablissements classés insalubres et dangereux – 1816-1918.

1898 – Demande de MM Plainemaison frères, fabrique de porcelaine, avenue de Poitiers (1898).

- Non coté : Registre des déclarations faites par les contribuables en cas de construction nouvelle, de reconstruction, d'addition de construction et d'affectation de terrains à des usages communaux ou industriels - (loi du 8/10/1890) - De janvier 1891 à mars 1903.

Déclaration n°868 du 22/03/1899 – Plainemaison frères– avenue de Poitiers – Fabrique de porcelaine – Début des travaux en janvier 1899.

Déclaration n°1199 du 21/08/1901 – Plainemaison Adolphe – avenue de Poitiers – Maison (attenant à la fabrique) – Début des travaux le 20/07/1901.

Non coté : Registre des déclarations faites par les contribuables en cas de construction nouvelle, de reconstruction, d'addition de construction et d'affectation de terrains à des usages communaux ou industriels - (loi du 8/10/1890) - Du 2/04/1903 au 4/08/1911.

Déclaration n°2532 du 9/07/1909 – Plainemaison Frères – Construction d'une usine avenue de Poitiers - Début des travaux le 01/05/1909.

Usine de porcelaine Plainemaison frères, puis S.A. Porcelaines de Beaublanc, puis S.A. Porcelaines de Grammont, puis usine de construction mécanique, puis usine de papeterie, puis école professionnelle appelée Centre de Formation Professionnelle Beaublanc

---

- Série 1 O 216 : Permis de construire.

Permis n°206 - Bâtiments à usage d'atelier - 108 avenue Emile-Labussière – Ateliers de Ris – Demande du 5/10/1942. Plans.

Permis n°1458 (n°1076) – Usine – 106 avenue Emile-Labussière – Nardot – Demande du 19/04/1946. Plans.

Permis n°1999 – Transformations – 108 avenue Emile Labussière – Centre d'apprentissage – Demande du 24/10/1950.

- Annuaire et almanachs du département de la Haute-Vienne des années 1901-1946.

### **Archives Départementales de la Haute-Vienne**

- Série 10 M 63 : Rapports des sous-préfets, commissaires de police et inspecteurs du travail, sur la situation du chômage, son évolution et sur les manifestations organisées pour ou par les chômeurs. 1920-1935.

- Rapport du commissariat central de Limoges en date du 27 janvier 1921 :

- rachat de la fabrique Radiguet
- affiliation de l'entreprise au syndicat des métaux et non à la chambre syndicale des porcelainiers.

- Rapport du commissariat central de Limoges en date du 27/03/1931 :

- annonce de la fermeture de l'Usine d'Appareillage Electrique Grammont le 15/04/1931

- Rapport du commissariat central de Limoges en date du 01/04/1931.

Usine de porcelaine Plainemaison frères, puis S.A. Porcelaines de Beaublanc, puis S.A. Porcelaines de Grammont, puis usine de construction mécanique, puis usine de papeterie, puis école professionnelle appelée Centre de Formation Professionnelle Beaublanc

---

## **Bibliographie**

[BARON, Alain]. **Histoire de la Porcelaine de Limoges**. Limoges : René Dessagne, 1986. (coll. Terres Vivantes). p. 97.

GRELLIER, Camille. **L'industrie de la porcelaine en Limousin**. Paris : Emile Larose, 1909. p. 309.

LEROUX, Alfred. **Histoire de la porcelaine**. Limoges : Ducourtieux & Gout, 1904. vol. 2. p.163.

**Département de la Haute-Vienne**. *La Revue Géographique et Industrielle de France*, 57e année, nouvelle série, n°15. Paris : La Revue Géographique et Industrielle de France, 1959. p.65.

Usine de porcelaine Plainemaison frères, puis S.A. Porcelaines de Beaublanc, puis S.A. Porcelaines de Grammont, puis usine de construction mécanique, puis usine de papeterie, puis école professionnelle appelée Centre de Formation Professionnelle Beaublanc

## TABLE DES ILLUSTRATIONS

Des.1	Plan de localisation : faubourg Nord de Limoges. Carte topographique, 2001, 1 : 25 000°, IGN, Scan 25®, F051-058.	
Des.2	Plan de localisation : site de l'usine. Carte topographique, 2001, 1 : 12 500°, IGN, Scan 25®, F051-058.	
Des.3	Plan masse. D'après le plan cadastral, 2002, section BO, 1 : 1000, Origine cadastre © Droits de l'Etat réservés.	
Doc.1	"Ateliers de Ris - Usine de Limoges - Plan d'ensemble - Rez-de-chaussée - Limoges, le 2 juin 1940" - Plan n°1002 - 60 003 - pl 1/2". Plan, tirage, 1 : 200, 52 x 105 cm, 2/06/1940. AC Limoges : 1 O 216 - Permis de construire n°206.	02870528V
Doc.2	"Atelier de Ris - Avenue Emile-Labussière à limoges - Coupe bâtiment A' - Plan n°940". Plan, tirage, 1 : 50, 57 x 40 cm, [1940]. AC Limoges : 1 O 216 - Permis de construire n°206.	02870527X
Fig.1	Façade antérieure de l'usine, avenue Emile-Labussière.	03870821NUCA
Fig.2	Portail d'entrée.	03870822NUCA
Fig.3	Façade postérieure des bâtiments formant l'entrée du site (logement et conciergerie).	03870823NUCA
Fig.4	Les anciens ateliers vus depuis l'entrée du site.	03870824NUCA
Fig.5	Vue d'un ancien atelier de fabrication de l'usine de porcelaine.	03870825NUCA
Fig.6	Vue d'un ancien atelier de fabrication de l'usine de porcelaine.	03870826NUCA
Fig.7	Vue d'un ancien atelier de fabrication de l'usine de porcelaine.	03870827NUCA
Fig.8	Vue d'un ancien atelier de fabrication de l'usine de porcelaine.	03870832NUCA
Fig.9	Vue d'un ancien atelier de décoration ( ? ) de l'usine de porcelaine.	03870828NUCA
Fig.10	Vue d'un ancien atelier de décoration ( ? ) de l'usine de porcelaine.	03870829NUCA

Usine de porcelaine Plainemaison frères, puis S.A. Porcelaines de Beaublanc, puis S.A. Porcelaines de Grammont, puis usine de construction mécanique, puis usine de papeterie, puis école professionnelle appelée Centre de Formation Professionnelle Beaublanc

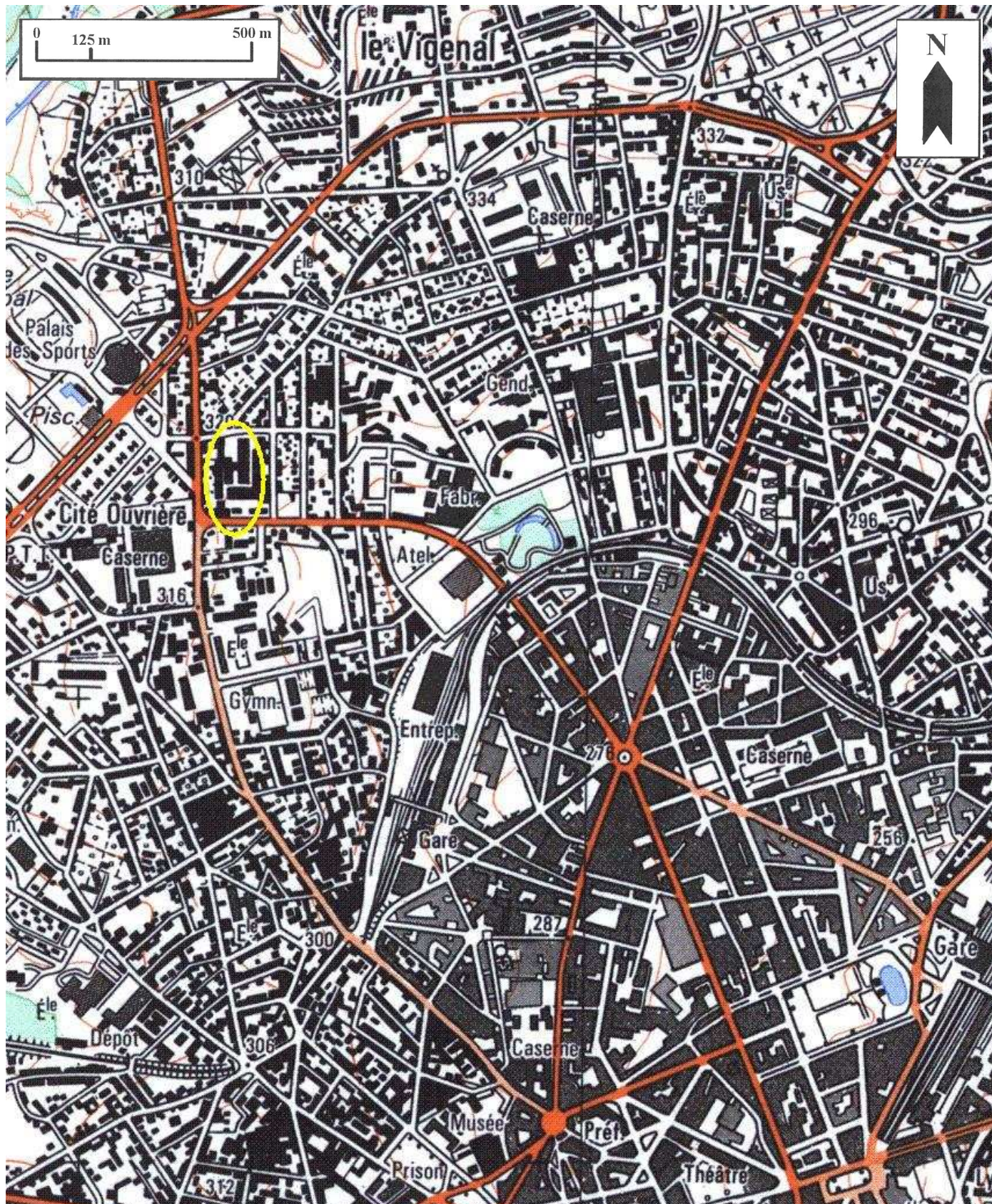
---

Fig.11	Vue d'anciens ateliers de fabrication (ateliers couverts de sheds) et des bâtiments des fours ( ?).	03870830NUCA
Fig.12	Vue des anciens bâtiments des fours ( ?).	03870831NUCA
Fig.13	Transformateur.	03870833NUCA



Usine de porcelaine Plainemaison frères, puis S.A. Porcelaines de Beaublanc, puis S.A. Porcelaines de Grammont, puis usine de construction mécanique, puis usine de papeterie, puis école professionnelle appelée Centre de Formation Professionnelle Beaublanc

Des.2 Plan de localisation : site de l'usine.  
Carte topographique, 2001, 1 : 12 500°, IGN, Scan 25®, F051-058.



Usine de porcelaine Plainemaison frères, puis S.A. Porcelaines de Beaublanc, puis S.A. Porcelaines de Grammont, puis usine de construction mécanique, puis usine de papeterie, puis école professionnelle appelée Centre de Formation Professionnelle Beaublanc

Des.3 Plan masse.

D'après le plan cadastral, 2002, section BO, 1 : 1000, Origine cadastre © Droits de l'Etat réservés.

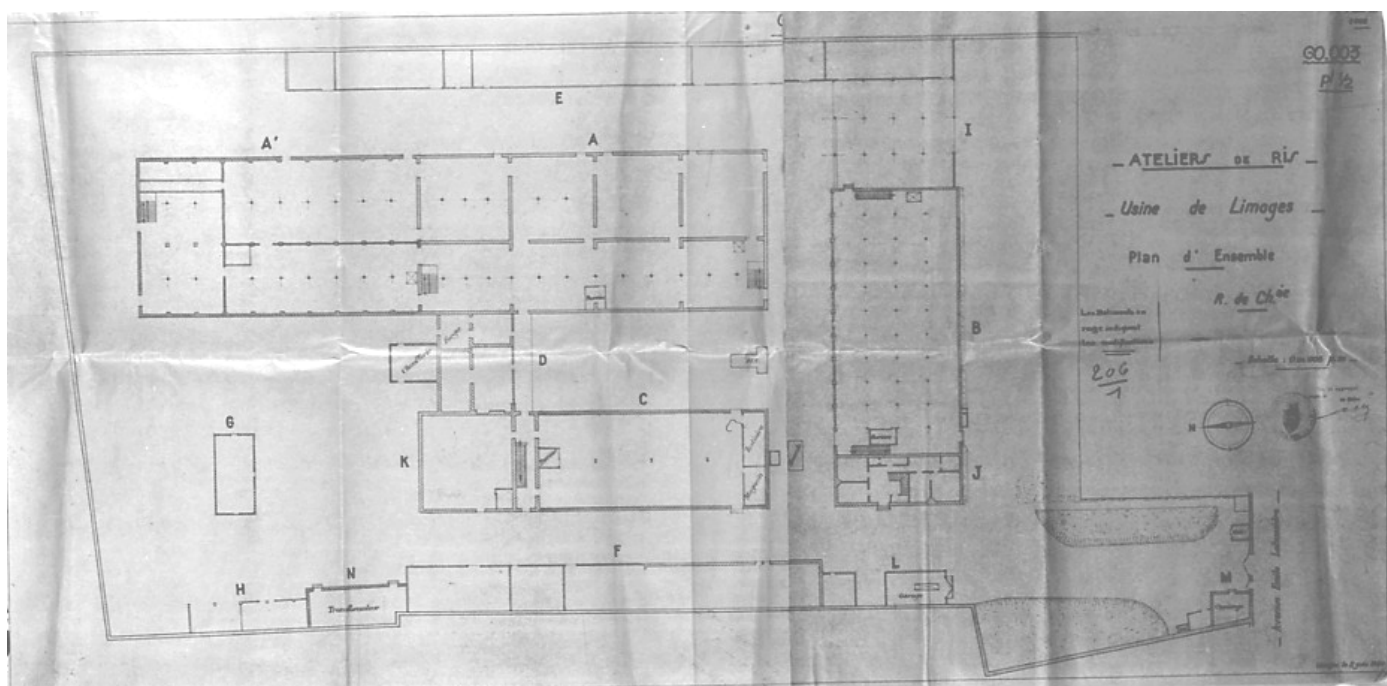




Usine de porcelaine Plainemaison frères, puis S.A. Porcelaines de Beaublanc, puis S.A. Porcelaines de Grammont, puis usine de construction mécanique, puis usine de papeterie, puis école professionnelle appelée Centre de Formation Professionnelle Beaublanc

Doc.1 "Ateliers de Ris - Usine de Limoges - Plan d'ensemble - Rez-de-chaussée - Limoges, le 2 juin 1940" - Plan n°1002 - 60 003 - pl 1/2".  
Plan, tirage, 1 : 200, 52 x 105 cm, 2/06/1940. AC Limoges : 1 O 216 - Permis de construire n°206.

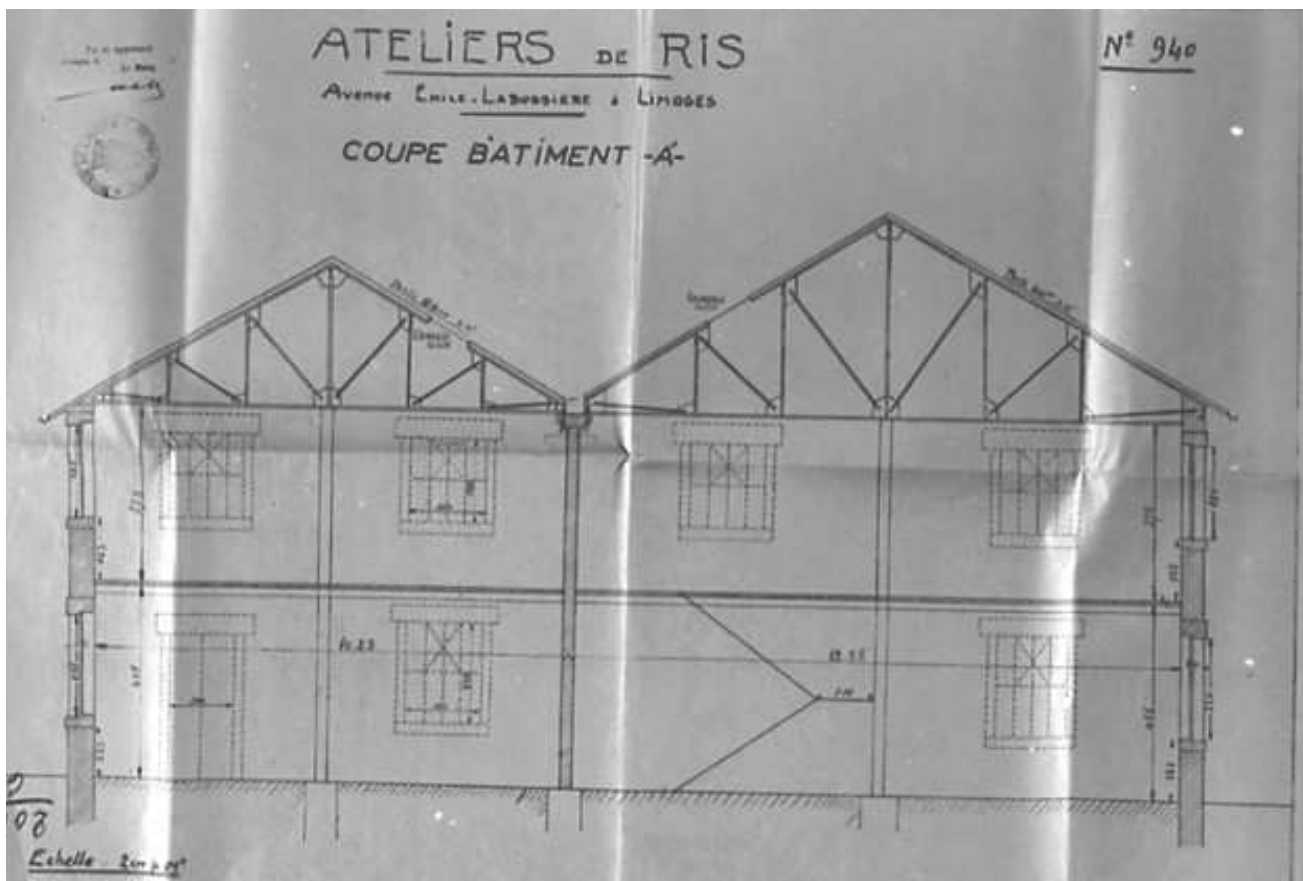
02870528V  
Repro. Inv. P. Rivière



Usine de porcelaine Plainemaison frères, puis S.A. Porcelaines de Beaublanc, puis S.A. Porcelaines de Grammont, puis usine de construction mécanique, puis usine de papeterie, puis école professionnelle appelée Centre de Formation Professionnelle Beaublanc

Doc.2 "Atelier de Ris - Avenue Emile-Labussière à limoges - Coupe bâtiment A' - Plan n°940".  
Plan, tirage, 1 : 50, 57 x 40 cm, [1940]. AC Limoges : 1 O 216 - Permis de construire n°206.

02870527X  
Repro. Inv. P. Rivière



Usine de porcelaine Plainemaison frères, puis S.A. Porcelaines de Beaublanc, puis S.A. Porcelaines de Grammont, puis usine de construction mécanique, puis usine de papeterie, puis école professionnelle appelée Centre de Formation Professionnelle Beaublanc

Fig.1 Façade antérieure de l'usine, avenue Emile-Labussière.

03870821NUCA  
Phot. Inv. F. Pillet



Usine de porcelaine Plainemaison frères, puis S.A. Porcelaines de Beaublanc, puis S.A. Porcelaines de Grammont, puis usine de construction mécanique, puis usine de papeterie, puis école professionnelle appelée Centre de Formation Professionnelle Beaublanc

Fig.2 Portail d'entrée.

03870822NUCA  
Phot. Inv. F. Pillet



Usine de porcelaine Plainemaison frères, puis S.A. Porcelaines de Beaublanc, puis S.A. Porcelaines de Grammont, puis usine de construction mécanique, puis usine de papeterie, puis école professionnelle appelée Centre de Formation Professionnelle Beaublanc

Fig.3 Façade postérieure des bâtiments formant l'entrée du site (logement et conciergerie).

03870823NUCA  
Phot. Inv. F. Pillet



Usine de porcelaine Plainemaison frères, puis S.A. Porcelaines de Beaublanc, puis S.A. Porcelaines de Grammont, puis usine de construction mécanique, puis usine de papeterie, puis école professionnelle appelée Centre de Formation Professionnelle Beaublanc

Fig.4 Les anciens ateliers vus depuis l'entrée du site.

03870824NUCA  
Phot. Inv. F. Pillet



Usine de porcelaine Plainemaison frères, puis S.A. Porcelaines de Beaublanc, puis S.A. Porcelaines de Grammont, puis usine de construction mécanique, puis usine de papeterie, puis école professionnelle appelée Centre de Formation Professionnelle Beaublanc

Fig.5 Vue d'un ancien atelier de fabrication de l'usine de porcelaine.

03870825NUCA  
Phot. Inv. F. Pillet



Usine de porcelaine Plainemaison frères, puis S.A. Porcelaines de Beaublanc, puis S.A. Porcelaines de Grammont, puis usine de construction mécanique, puis usine de papeterie, puis école professionnelle appelée Centre de Formation Professionnelle Beaublanc

Fig.6 Vue d'un ancien atelier de fabrication de l'usine de porcelaine.

03870826NUCA  
Phot. Inv. F. Pillet





Usine de porcelaine Plainemaison frères, puis S.A. Porcelaines de Beaublanc, puis S.A. Porcelaines de Grammont, puis usine de construction mécanique, puis usine de papeterie, puis école professionnelle appelée Centre de Formation Professionnelle Beaublanc

Fig.7 Vue d'un ancien atelier de fabrication de l'usine de porcelaine.

03870827NUCA  
Phot. Inv. F. Pillet



Usine de porcelaine Plainemaison frères, puis S.A. Porcelaines de Beaublanc, puis S.A. Porcelaines de Grammont, puis usine de construction mécanique, puis usine de papeterie, puis école professionnelle appelée Centre de Formation Professionnelle Beaublanc

Fig.8 Vue d'un ancien atelier de fabrication de l'usine de porcelaine.

03870832NUCA  
Phot. Inv. F. Pillet



Usine de porcelaine Plainemaison frères, puis S.A. Porcelaines de Beaublanc, puis S.A. Porcelaines de Grammont, puis usine de construction mécanique, puis usine de papeterie, puis école professionnelle appelée Centre de Formation Professionnelle Beaublanc

Fig.9 Vue d'un ancien atelier de décoration ( ? ) de l'usine de porcelaine.

03870828NUCA  
Phot. Inv. F. Pillet



Usine de porcelaine Plainemaison frères, puis S.A. Porcelaines de Beaublanc, puis S.A. Porcelaines de Grammont, puis usine de construction mécanique, puis usine de papeterie, puis école professionnelle appelée Centre de Formation Professionnelle Beaublanc

Fig.10 Vue d'un ancien atelier de décoration ( ?) de l'usine de porcelaine.

03870829NUCA  
Phot. Inv. F. Pillet



Usine de porcelaine Plainemaison frères, puis S.A. Porcelaines de Beaublanc, puis S.A. Porcelaines de Grammont, puis usine de construction mécanique, puis usine de papeterie, puis école professionnelle appelée Centre de Formation Professionnelle Beaublanc

Fig.11 Vue d'anciens ateliers de fabrication (ateliers couverts de sheds) et des bâtiments des fours ( ?).

03870830NUCA  
Phot. Inv. F. Pillet



Usine de porcelaine Plainemaison frères, puis S.A. Porcelaines de Beaublanc, puis S.A. Porcelaines de Grammont, puis usine de construction mécanique, puis usine de papeterie, puis école professionnelle appelée Centre de Formation Professionnelle Beaublanc

Fig.12 Vue des anciens bâtiments des fours ( ?).

03870831NUCA  
Phot. Inv. F. Pillet



Usine de porcelaine Plainemaison frères, puis S.A. Porcelaines de Beaublanc, puis S.A. Porcelaines de Grammont, puis usine de construction mécanique, puis usine de papeterie, puis école professionnelle appelée Centre de Formation Professionnelle Beaublanc

Fig.13 Transformateur.

03870833NUCA  
Phot. Inv. F. Pillet

