

Département : 87

IA87000172

Aire d'étude : Limoges

Adresse : Encombe-Vineuse (rue) 16

Dénomination : **usine de porcelaine**

Précision : **atelier de décoration**

Appellation et titre : **usine de porcelaine Grand, puis Boyer**

---

Canton : Limoges-Carnot

Coordonnées : Lambert2 0516057 ; 0093725

Cadastre : 2002 CZ 221, 222, 223, 224

Propriété privée

Etat de conservation : établissement industriel désaffecté

Dossier de patrimoine industriel (enquête partielle, commune de Limoges) établi en 2002 par Pillet Frédéric (c) Inventaire général, 2002

---

## **HISTORIQUE**

Datation : 1er quart 20e siècle, 1904 ; 1927, daté par source.

COMMENTAIRE HISTORIQUE: Léonard Grand créé cet atelier de décoration sur porcelaine en 1904. A l'issue de la Première Guerre mondiale, il est repris par Jean Boyer, exploitant depuis 1919 l'ancienne usine de porcelaine de Léon Couty, rue du Vélodrome. Les ateliers sont détruits et reconstruits en 1927. Georges Boyer, fils de Jean, prend la direction en 1934 des ateliers de décor et de fabrication de porcelaine de Madesclaire rue Lafontaine, et quitte sans doute à cette occasion les ateliers de la rue Encombe-Vineuse. Ces derniers sont repris vers 1937 par Lafarge et Nardon, implantés dans l'ancienne usine de porcelaine Paroutaud, (rue François Perrin), qui créent en 1941 la société Limoges Porcelaine. Celle-ci fusionne, à la mort de Nardon, avec l'Union Porcelainière, puis prend le nom de Porcelaine Lafarge en 1963. Cet atelier de décoration semble cesser toute activité au début des années 1950. Actuellement les bâtiments sont désaffectés.

## **DESCRIPTION**

SITUATION : en ville

## COMPOSITION D'ENSEMBLE

Parties constituantes : atelier de fabrication

### MATERIAUX

Gros œuvre : pierre ; moellon ; enduit

Couverture : tuile mécanique

### STRUCTURE

Vaisseaux et étages : 1 étage carré

COUVERTURE : toit à longs pans ; shed

COMMENTAIRE DESCRIPTIF: Le bâtiment, donnant sur la rue est constitué d'un rez-de-chaussée percé de larges baies (atelier de décoration) et d'un étage carré. Il est couvert d'un toit à longs pans. Le bâtiment situé en fond de parcelle est en rez-de-chaussée, couvert de sheds. Ces constructions sont en moellon de pierre, partiellement enduit, et sont couverts de tuiles mécaniques.

## **DOCUMENTATION**

### **Archives communales de Limoges.**

- Série 1 G 61 : Matrices des contributions personnelles mobilière et des patentes.

Années 1925, 1935, 1950.

- Série 1 G 58 & 59 : Matrices cadastrales de Limoges.

2<sup>e</sup> série (1882-1914) – 1<sup>ère</sup> division – Case 4556.

3<sup>e</sup> série (après 1914) – Nord Ouest – Cases 1775, 1776.

3<sup>e</sup> série (après 1914) – Ouest – Cases 10543, 10544.

- Non coté : Registre des déclarations faites par les contribuables en cas de construction nouvelle, de reconstruction, d'addition de construction et d'affectation de terrains à des usages communaux ou industriels (loi du 8/10/1890) -Du 2/04/1903 au 4/08/1911.

n°1705 – Déclaration du 25/11/1904 – Début des travaux en septembre 1904 – Construction de logements et ateliers chemin Encombe-Vineuse– Léonard Grand

- Série 1 O 216 : Permis de construire.

Permis n°605 – Transformation et surélévation (atelier et bureau)– rue Encombe Vineuse – Société Porcelainière – 18/10/1944.

- Série I V 162 : Etablissements classés insalubres et dangereux, 1816-1918.

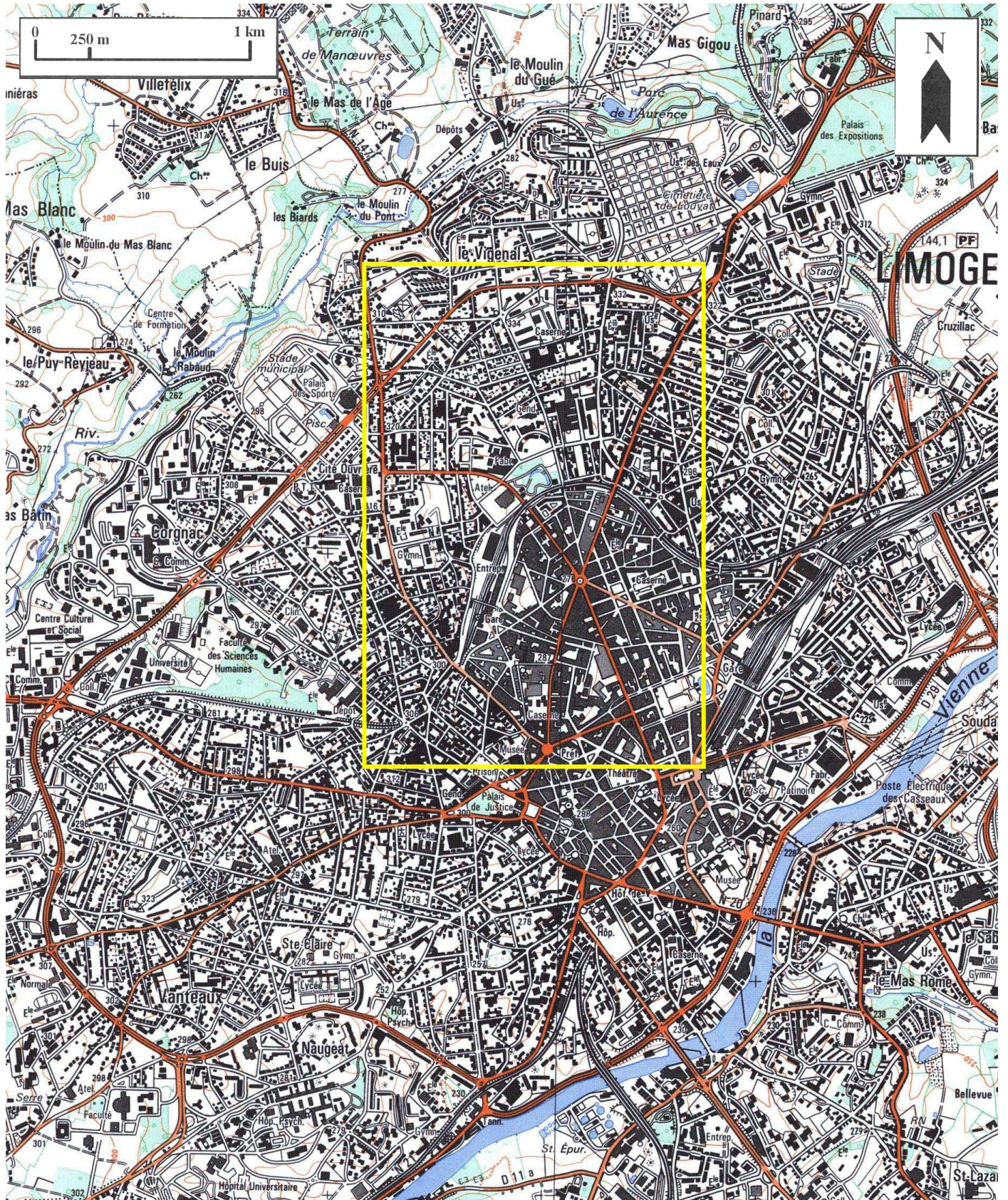
Demande d'autorisation par M. Léonard Grand demeurant rue de Paris, 1, de faire construire ses moufles à porcelaine – Chemin d'Encombe-Vineuse. n.d. [1904].

## **TABLE DES ILLUSTRATIONS**

- Des.1 Plan de localisation : faubourg Nord de Limoges.  
Carte topographique, 2001, 1 : 25 000°, IGN, Scan 25®, F051-058.
- Des.2 Plan de localisation : site de l'usine.  
Carte topographique, 2001, 1 : 12 500°, IGN, Scan 25®, F051-058.
- Des.3 Plan masse.  
D'après le plan cadastral, 2002, section CZ, 1 : 500 , Origine cadastre © Droits de l'Etat réservés.
- Fig.1 L'atelier implanté en bordure de rue. 02870297X
- Fig.2 Les ateliers implantés en bordure de rue et en fond de parcelle,  
vus depuis une cour voisine. 02870298X



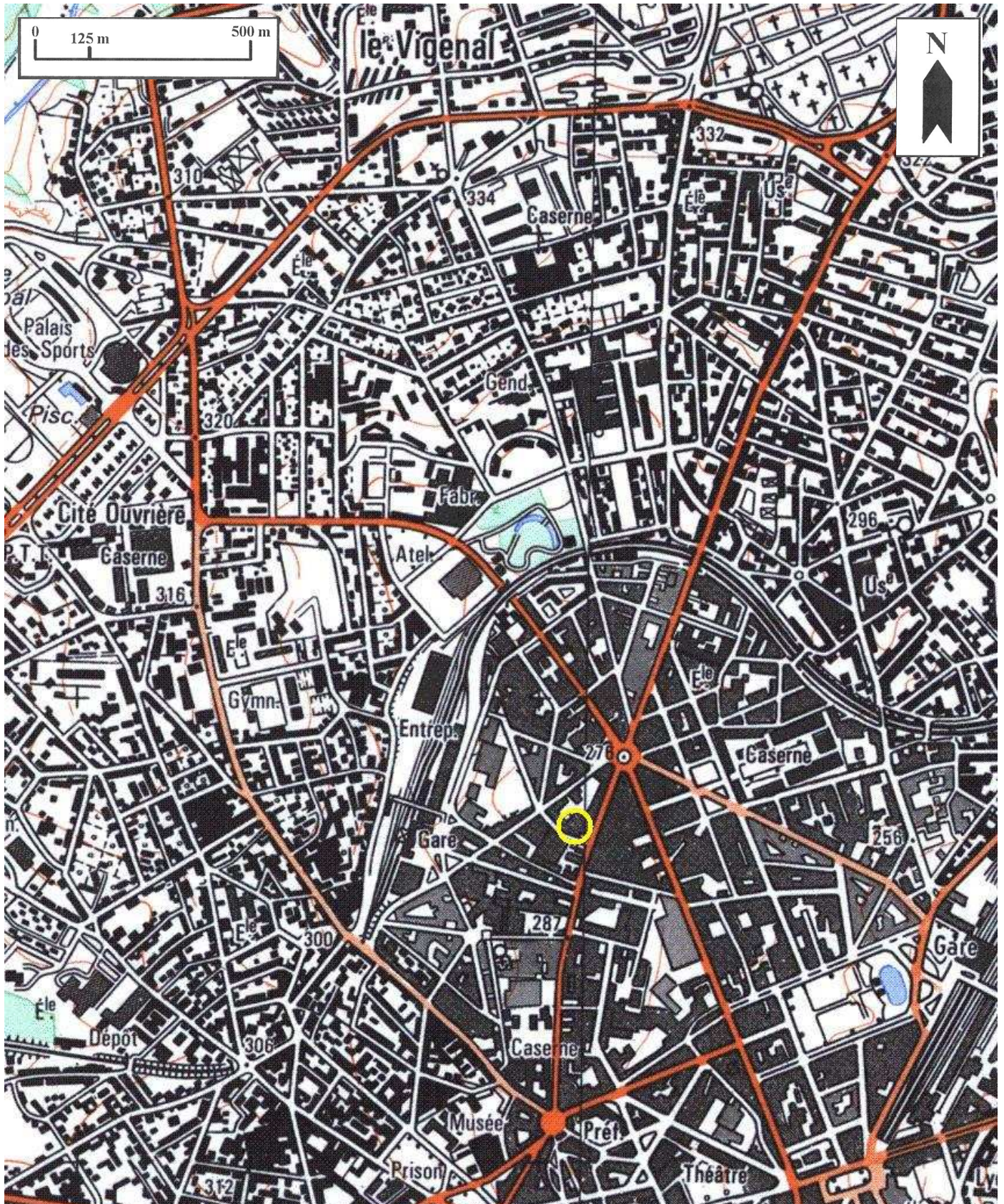
Des.1 Plan de localisation : faubourg Nord de Limoges.  
Carte topographique, 2001, 1 : 25 000°, IGN, Scan 25@, F051-058.





Des.2 Plan de localisation : site de l'usine.

Carte topographique, 2001, 1 : 12 500°, IGN, Scan 25®, F051-058.





Usine de porcelaine (atelier de décoration) Grand puis Boyer

Des.3 Plan masse.

D'après le plan cadastral, 2002, section CZ, 1 : 500 , Origine cadastre © Droits de l'Etat réservés.

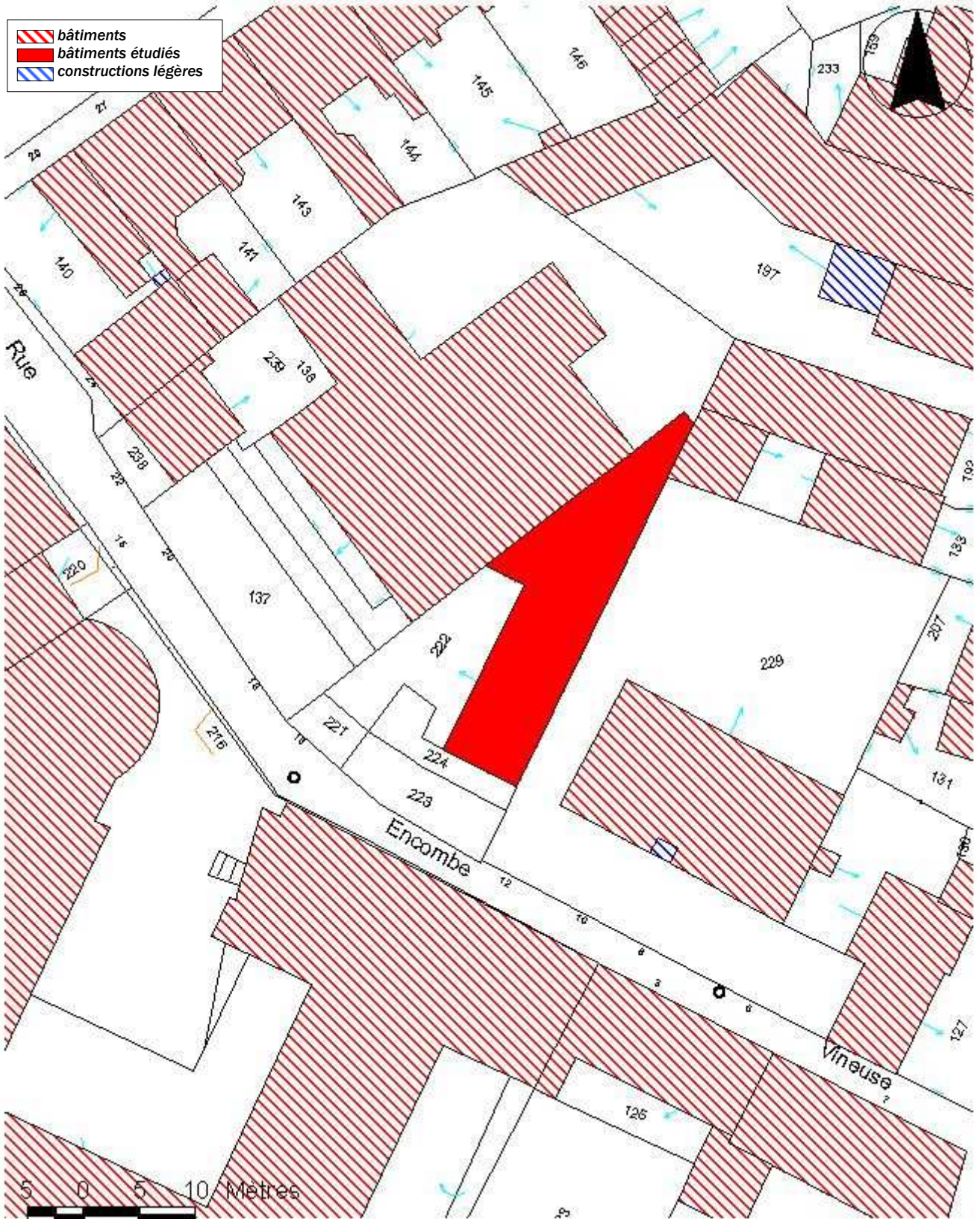


Fig.1 L'atelier implanté en bordure de rue.

Ph. Inv. Ph. Rivière  
02870297X





Fig.2 Les ateliers implantés en bordure de rue et en fond de parcelle, vus depuis une cour voisine.

Ph. Inv. Ph. Rivière  
02870298X

