

Département : 87

IA87000168

Aire d'étude : Limoges

Adresse : Coopérateurs (rue des) 24, 26, 28, 30;  
Margaine (rond-point) 6, 8

Dénomination : **usine de porcelaine ; usine de chaussures ; usine textile**

Précision : **atelier de décoration**

Destinations : **entrepôt commercial ; magasin**  
successives et  
actuelles

---

Canton : Limoges-Centre

Coordonnées : Lambert2 0515908 ; 0093536

Cadastre : 2002 CZ 29, 34

Propriété privée

Etat de conservation : remanié; établissement industriel désaffecté

Dossier de patrimoine industriel (enquête partielle, commune de Limoges) établi en 2002 par Pillet Frédéric (c) Inventaire général, 2002

---

## **HISTORIQUE**

Datation : 3e quart 19e siècle, 1858, daté par source.

COMMENTAIRE HISTORIQUE: En 1858 Arsène Simon Blanchard édifie sur ce site un atelier de décoration, une maison d'habitation ainsi qu'une conciergerie. Entre 1875 et 1905 s'installent successivement sur ce site les ateliers de décoration dirigés par Dalpeyrat, Lachaud, Martinaud, puis entre 1905 et 1924 ceux de Sénèque, Sénamaud et Valéry, Baranger, Brouihlet et Sénamaud, Rougier et Baulieu, Baranger et Pradet. Entre 1927 et les années 1960 le site est occupé par les entrepôts commerciaux des coopératives L'Etoile du Centre puis Le disque Bleu (1857). Durant cette période des entrepôts non industriels sont construits à l'arrière des bâtiments du 19e siècle. En 1962 les bâtiments abritent une usine textile, la Société Anonyme Saint-Frères, fabricant d'objets en toile : bâches, sacs, stores, tentes, parasols. Le site est occupé depuis le début des années 1970 par les établissements commerciaux Pène. L'atelier de décoration emploie entre 10 et 15 personnes dans les années 1860. La société des Saint-Frères emploie 27 ouvriers en 1965.

## **DESCRIPTION**

SITUATION : en ville

### COMPOSITION D'ENSEMBLE

Parties constituantes : atelier de fabrication ; logement ; conciergerie

### MATERIAUX

Gros œuvre : pierre ; granite ; moellon ; enduit

Couverture : tuile mécanique ; ardoise

### STRUCTURE

Vaisseaux et étages : 1 étage carré

COUVERTURE : toit à longs pans

COMMENTAIRE DESCRIPTIF: Deux bâtiments sont alignés sur la rue. Ils correspondent très probablement à une conciergerie (à droite) et une maison d'habitation (à gauche). Au centre, en retrait, est implanté le bâtiment principal qui devait initialement abriter des ateliers et des bureaux. A la façade postérieure de ce dernier sont adossés des ateliers. Toutes ces constructions sont dotées d'un étage carré (à l'exception d'un atelier en rez-de-chaussée), et sont construites en moellon enduit, et couverts de toits à longs pans en tuile mécanique. Le bâtiment principal se distingue par sa couverture en ardoise, ses chaînages d'angle et sa corniche. Le site est clos d'un muret et d'une grille métallique. Depuis les années 1970 l'accès au site ne se fait plus par la rue de la Fonderie mais par le Rond-Point Margaine.

Usine de porcelaine (atelier de décoration), puis usine de chaussures, puis entrepôt commercial, puis usine textile de la Société Anonyme Saint-Frères, actuellement magasin et entrepôt commerciaux

---

## **DOCUMENTATION**

### **Archives Communales de Limoges**

- Série 1 G 61 : Matrices des contributions personnelles mobilière et des patentes.

Année 1965.

- Série 1 G 58 & 59 : Matrices cadastrales de Limoges.

1<sup>ère</sup> série (1818-1882) – 1<sup>ère</sup> division – Folio 205.

2<sup>e</sup> série (1882-1914) – 1<sup>ère</sup> division – Case 1282.

3<sup>e</sup> série (après 1914) – Nord Ouest – Case 1954.

3<sup>e</sup> série (après 1914) – Ouest – Case 10589.

- Non coté : Registre des déclarations faites par les contribuables en cas de construction nouvelle, de reconstruction, d'addition de construction et d'affectation de terrains à des usages communaux ou industriels (loi du 8/10/1890) -Du 2/04/1903 au 4/08/1911.

n°1374 – Valéry Emile, peintre – Déclaration du 5/01/1903 – 6 rue de la Fonderie – Atelier de peinture – Début des travaux le 15/10/1902

- Série 1 O 216 : Permis de construire.

Permis n°20175 – Extension d'un entrepôt de pièces de mécanique – Avis défavorable du 23 décembre 1974.

Permis n°20899 – Construction d'un entrepôt – Ets PENE – Autorisation du 4 août 1976.

- Série F VII 56 - Etats nominatifs des fabricants et chefs d'atelier de peinture - 1862/1870 (trimestriel) - Dépouillement par sondage. (et AD de la Haute-Vienne - 9 M 29 pour l'année 1861).

Usine de porcelaine (atelier de décoration), puis usine de chaussures, puis entrepôt commercial, puis usine textile de la Société Anonyme Saint-Frères, actuellement magasin et entrepôt commerciaux

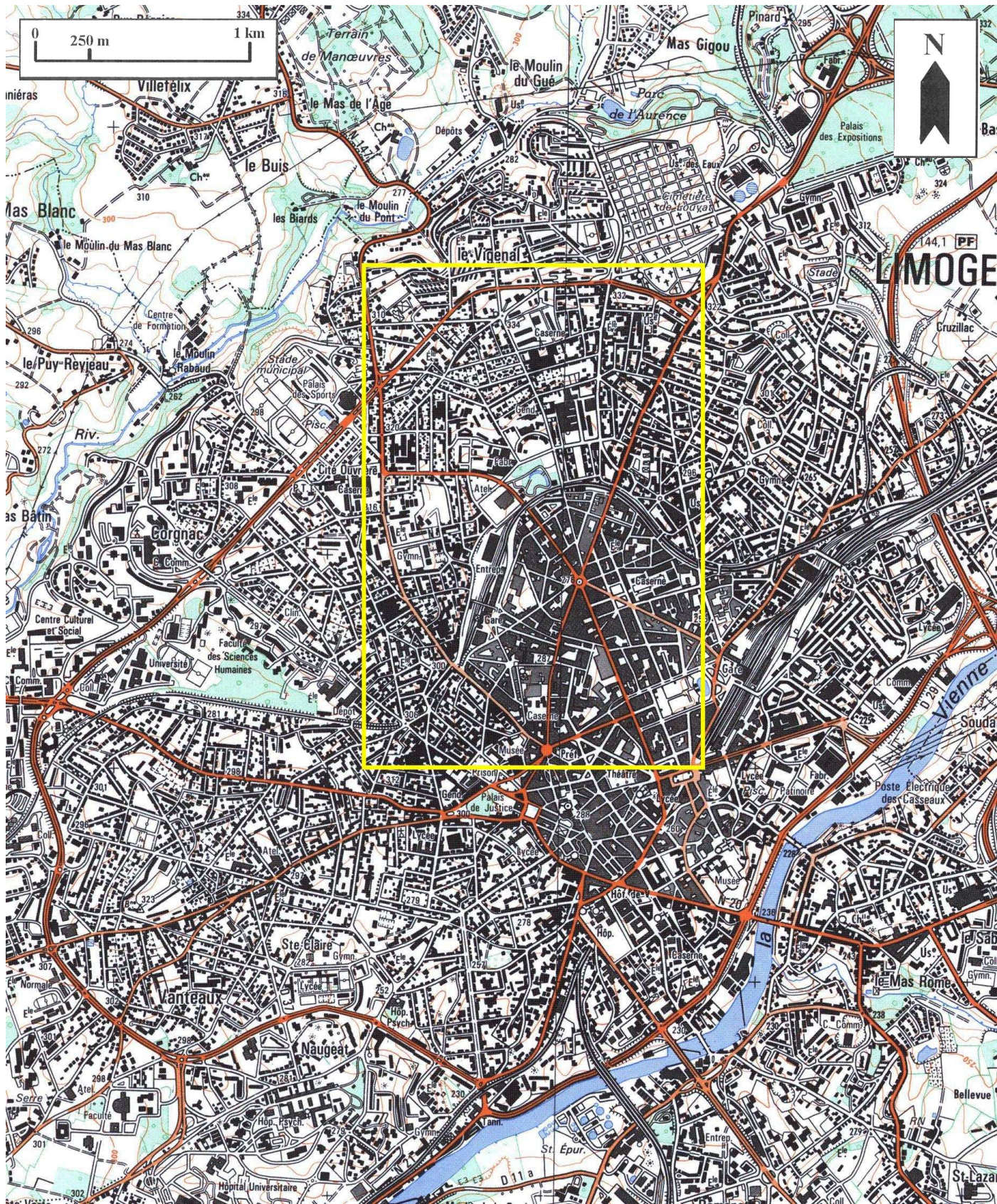
---

## **TABLE DES ILLUSTRATIONS**

Des.1	Plan de localisation : faubourg Nord de Limoges. Carte topographique, 2001, 1 : 25 000 <sup>e</sup> , IGN, Scan 25®, F051-058.	
Des.2	Plan de localisation : site de l'usine. Carte topographique, 2001, 1 : 12 500 <sup>e</sup> , IGN, Scan 25®, F051-058.	
Des.3	Plan masse. D'après le plan cadastral, 2002, section CZ, 1 : 750 , Origine cadastre © Droits de l'Etat réservés.	
Fig.1	Façade antérieure du bâtiment principal et conciergerie, vues du Sud.	02870291X
Fig.2	Le bâtiment principal et les ateliers adossés, vus du Sud-Est.	02870292X
Fig.3	Cour et façade nord des entrepôts commerciaux construits par l'Etoile du Centre et le Disque Bleu.	02870293X

Usine de porcelaine (atelier de décoration), puis usine de chaussures, puis entrepôt commercial, puis usine textile de la Société Anonyme Saint-Frères, actuellement magasin et entrepôt commerciaux

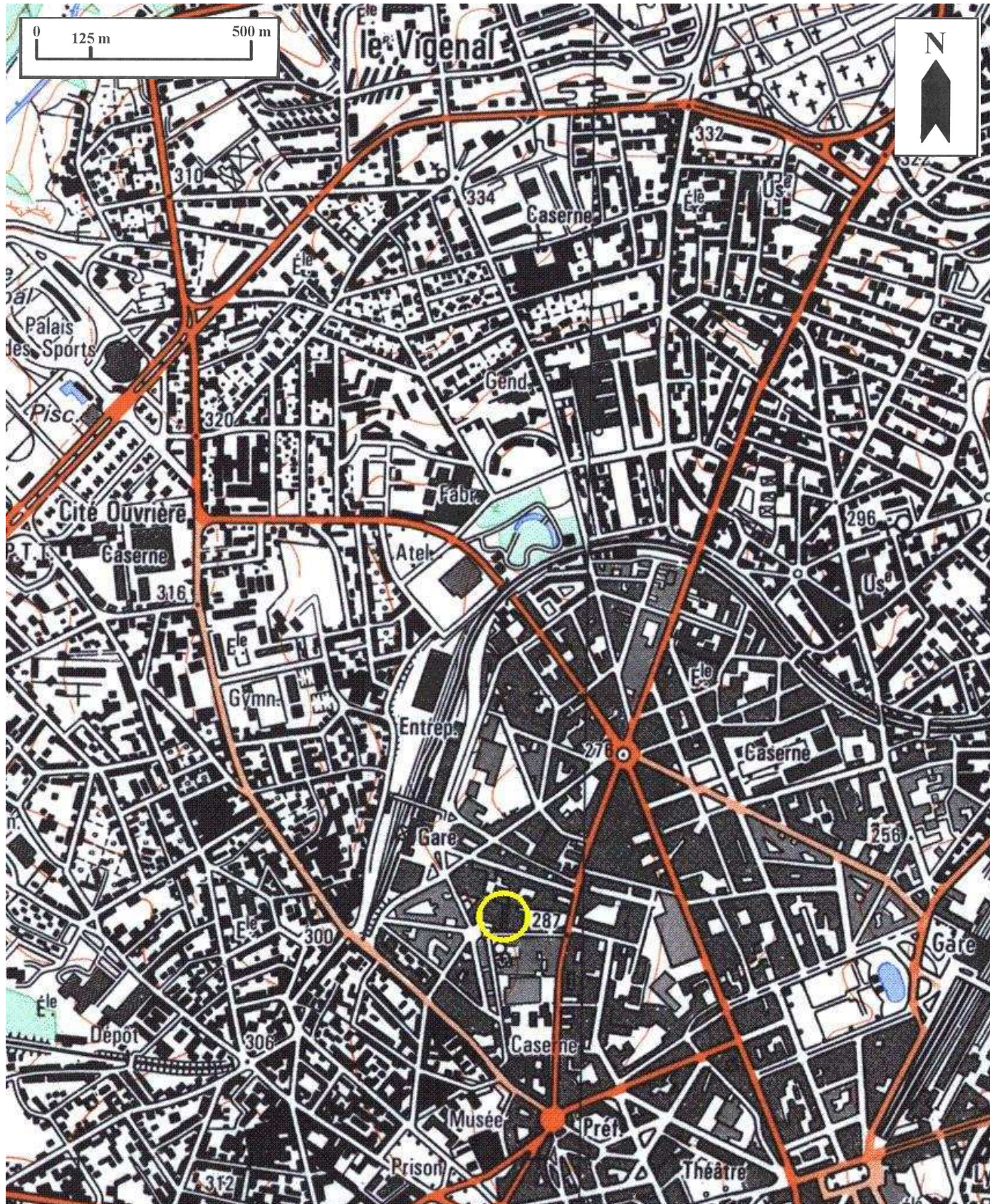
Des.1 Plan de localisation : faubourg Nord de Limoges.  
Carte topographique, 2001, 1 : 25 000°, IGN, Scan 25®, F051-058.



Usine de porcelaine (atelier de décoration), puis usine de chaussures, puis entrepôt commercial, puis usine textile de la Société Anonyme Saint-Frères, actuellement magasin et entrepôt commerciaux

Des.2 Plan de localisation : site de l'usine.

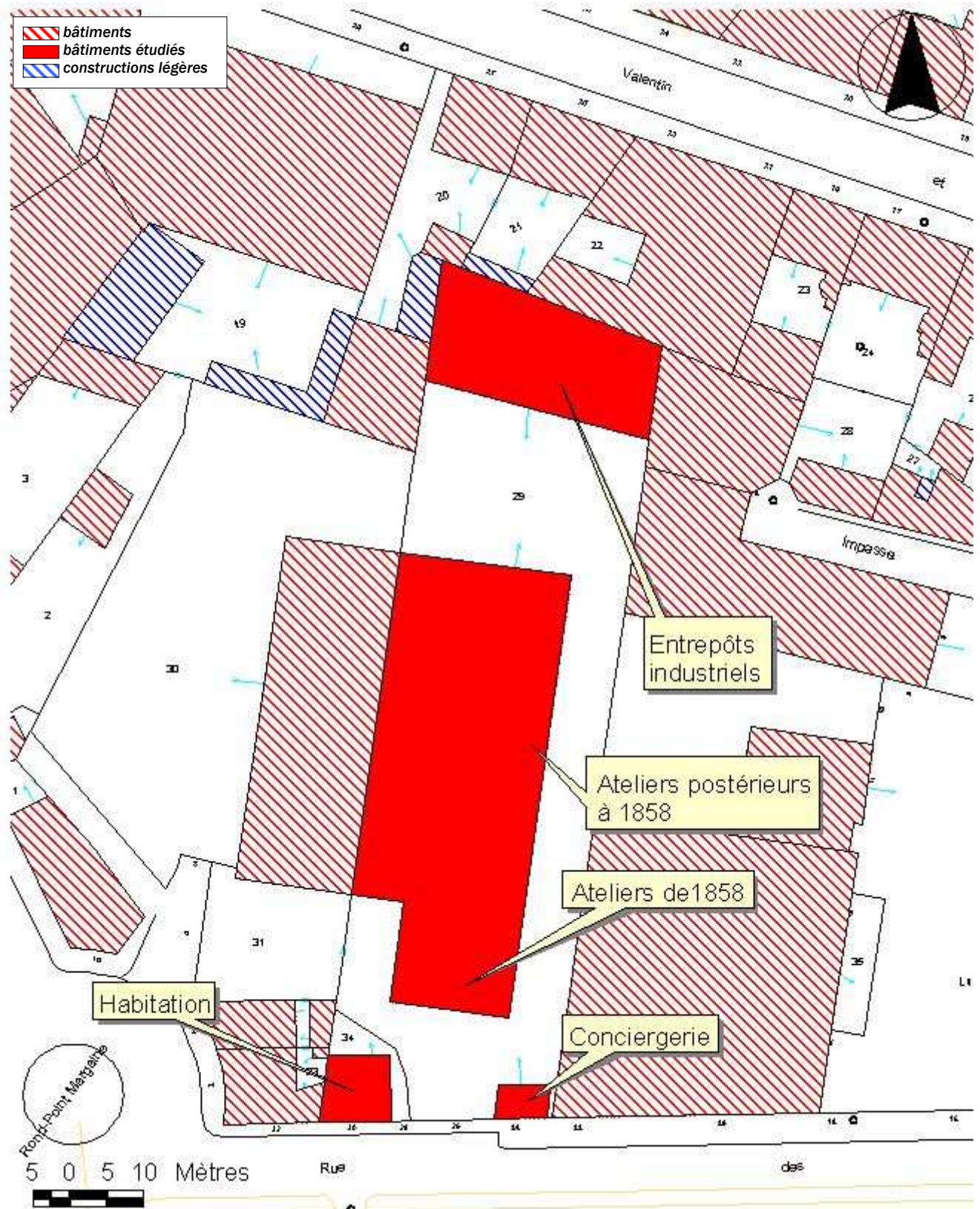
Carte topographique, 2001, 1 : 12 500°, IGN, Scan 25®, F051-058.



Usine de porcelaine (atelier de décoration), puis usine de chaussures, puis entrepôt commercial, puis usine textile de la Société Anonyme Saint-Frères, actuellement magasin et entrepôt commerciaux

Des.3 Plan masse.

D'après le plan cadastral, 2002, section CZ, 1 : 750 , Origine cadastre © Droits de l'Etat réservés.



Usine de porcelaine (atelier de décoration), puis usine de chaussures, puis entrepôt commercial, puis usine textile de la Société Anonyme Saint-Frères, actuellement magasin et entrepôt commerciaux

---

Fig.1 Façade antérieure du bâtiment principal et conciergerie, vues du Sud.

Ph. Inv. Ph. Rivière  
02870291X





Usine de porcelaine (atelier de décoration), puis usine de chaussures, puis entrepôt commercial, puis usine textile de la Société Anonyme Saint-Frères, actuellement magasin et entrepôt commerciaux

---

Fig.2 Le bâtiment principal et les ateliers adossés, vus du Sud-Est.

Ph. Inv. Ph. Rivière  
02870292X



Usine de porcelaine (atelier de décoration), puis usine de chaussures, puis entrepôt commercial, puis usine textile de la Société Anonyme Saint-Frères, actuellement magasin et entrepôt commerciaux

---

Fig.3 Cour et façade nord des entrepôts commerciaux construits par l'Etoile du Centre et le Disque Bleu.

Ph. Inv. Ph. Rivière  
02870293X

