

Localisation : 56
Aire d'étude : Pont-Scorff
Commune : Guidel
Lieu-dit : Kerizouët
Titre courant : **manoir**
Dénomination : manoir
Destinations : fermé

Référence : IA56002025

Cartographie : Lambert0 0163750 2324200

Cadastre : 1818 H 839, 840; 1996 ZW 138, 185, 44

Statut juridique : propriété privée

Protection :

Dossier d'inventaire topographique établi en 1998, 1999 par Tanguy-Schroër Judith; Toscer Catherine

(c) Inventaire général, 1998

HISTORIQUE

Datation : 4e quart 15e siècle, 2e moitié 19e siècle. .

Auteur(s) :
maître d'oeuvre inconnu.

Personne(s) liée(s) à l'oeuvre : commanditaire Hautbois du

Commentaire : Le manoir de Kerizouët est construit à la fin du 15e siècle pour la famille du Hautbois. Lors du déclassement du manoir en ferme, des dépendances agricoles sont construites en retour d'équerre dans la seconde moitié du 19e siècle. De nouvelles baies sont percées, à cette époque, à l'étage et au rez-de-chaussée, sur les deux corps de bâtiments du logis principal. Les dépendances en retour sont signalées sur le plan cadastral de 1818. En ruines du côté ouest, elles sont reconstruites dans la 1ère moitié du 19e siècle. On ne sait si l'aile ouest, beaucoup plus large, était une aile de logis ou de communs : elle est remaniée au 19e et au 20e siècle (côté est) avec transformation du bâtiment est en logis. Les deux puits datent du 19e siècle.

DESCRIPTION

SITUATION : isolé

PARTIES CONSTITUANTES : enclos; grange; remise; étable; puits

MATERIAUX

Gros oeuvre : enduit; granite; pierre de taille
Couverture : ardoise

STRUCTURE

Localisation : 56 - Guidel

Réf. : IA56002025

Lieu-dit : Kerizouët

Titre courant : manoir

Dénomination : manoir

Vaisseaux et étages : sous-sol; rez-de-chaussée surélevé; 1 étage carré

COUVERTURE : toit à longs pans; pignon découvert; noue; pignon couvert

DISTRIBUTION : escalier hors-oeuvre; escalier en vis sans jour; en maçonnerie

DECOR

Technique : sculpture

Représentation : pinacle; ange; armoiries; chimère; animal; coeur; pilastre

sujet : pinacle, support : porte d'entrée; sujet : ange, support : sous la fenêtre de la tour d'escalier; sujet :

blason, support : sous la fenêtre de la tour d'escalier; sujet : chimère, support : à droite de la tour

d'escalier; sujet : animal, support : entrée de la tour d'escalier; sujet : coeur, support : dépendance agricole;

sujet : pilastre, support : piédroits du portail

COMMENTAIRE DESCRIPTIF

Le manoir, à cour fermée, est fermé de murs, avec tours aux angles sud-est et sud-ouest, actuellement ruinées. Il possède une structure rare en Bretagne avec entrée directe dans la tour d'escalier antérieure semi hexagonale, construite en pierre de taille. Celle-ci devait abriter une chambre haute. L'escalier en vis dessert les deux corps de bâtiments situés de part et d'autre. Les niveaux sont décalés, la salle située à droite dans le bâtiment principal, est surélevée, construite sur une cave à demi enterrée. Deux puits sont intégrés dans la cour du manoir.

TYPOLOGIE : manoir à plan allongé; tour d'escalier antérieure; tour d'escalier à pièce haute; niveaux décalés; cour fermée

COMPLÈMENT D'INFORMATION

Kerizouët est signalé comme seigneurie dans les réformations de la noblesse en 1427. Pierre du Hautbois en est alors le titulaire. La famille du Hautbois se fond, au cours du XVI^e siècle, en Botherel de Kervernal (maison de Quintin). Ils font alliance avec les Duplessix que nous retrouvons à Kerouarc'h et Kermartin en Guidel. Ils avaient leur chapelle privée en l'église paroissiale. L'héritage passe au XVIII^e siècle aux Roscouët du Mené et finalement aux Boïsgelin du Roscouët-Lesturgant (Malguénac). Kérizouët est vendu comme bien national à la Révolution et déclassé en ferme. Il possédait trois moulins : le moulin à eau de Coat-Ihuel, les deux moulins à vent de Melezeven et du Clech.

Le domaine de Kerizouët est entièrement ceint de murs. Un portail ouvre sur la cour close partiellement pavée. Ses piédroits sont ornés de pilastres à décor bouchardé. Le manoir, construit à la fin du XV^e siècle, possède une structure rare en Bretagne avec entrée directe dans la tour d'escalier antérieure semi hexagonale. Le décor de la porte d'entrée rappelle celui du portail de la chapelle Saint-Mathieu datée 1487 : arc brisé, archivolte ornée de choux frisés, fleuron et pinacles sur les piédroits. Une bouche à feu est percée à mi hauteur de la tour, au-dessus de l'entrée.

En l'absence d'une visite intérieure des lieux, on ne peut qu'émettre des hypothèses quant à la distribution des pièces. La tour d'escalier, éclairée par une lucarne à fronton et crossettes, devait abriter une chambre haute. L'escalier en vis dessert, grâce à des volées latérales, les deux bâtiments situés de part et d'autre. Les niveaux sont décalés, la salle située à droite dans le bâtiment principal, est en demi étage, construite sur une cave à demi enterrée. Dans l'alignement se trouvait peut-être la cuisine. L'étage abrite deux chambres chauffées, comme semble nous l'indiquer un document de 1974. Au rez-de-chaussée on trouvait une cheminée à hotte oblique et piédroits à consoles. La fonction du bâtiment gauche est plus floue en l'absence d'informations.

Au XIX^e siècle, lors du déclassement du manoir en ferme, on construit des dépendances agricoles perpendiculairement au logis. Des pierres de réemploi sont utilisées à cette fin comme cet oculus en forme de cœur postérieurement daté 1881.

DOCUMENTATION

Bibliographie

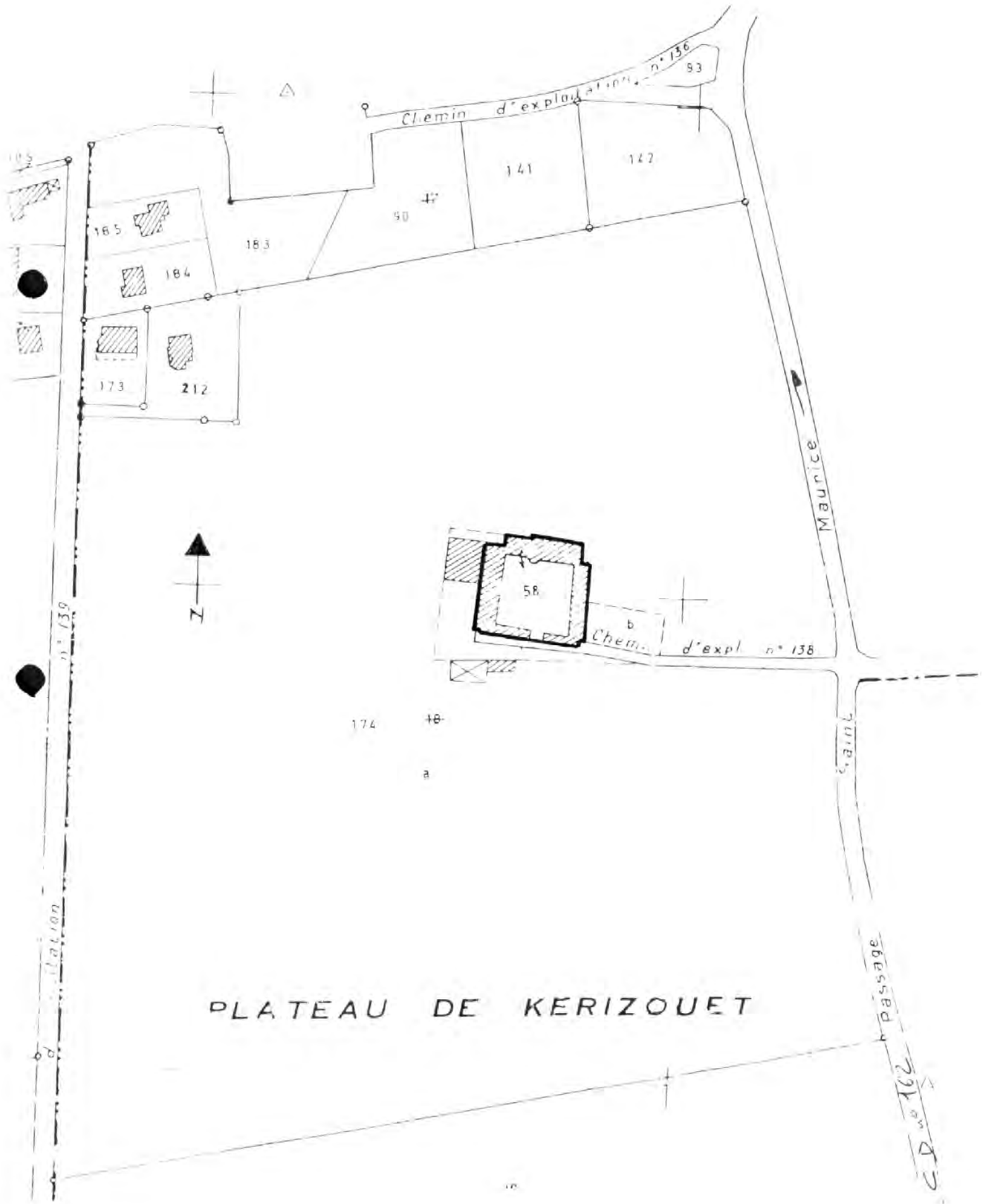
- JAFFRÉ, Job. *Seigneurs et seigneuries du Kémenet...*, p. 103-104.
- LAIGUE, comte de. *La noblesse bretonne aux XV^e et XVI^e siècles...*, p. 241-247.
- LE MÉNÉ, Joseph-Marie. *Histoire archéologique, féodale et religieuse...*, p. 313.
- LE ROUX, Maryse. *Les vergers de Guidel...*, p. 51-53.

TABLE DES ILLUSTRATIONS

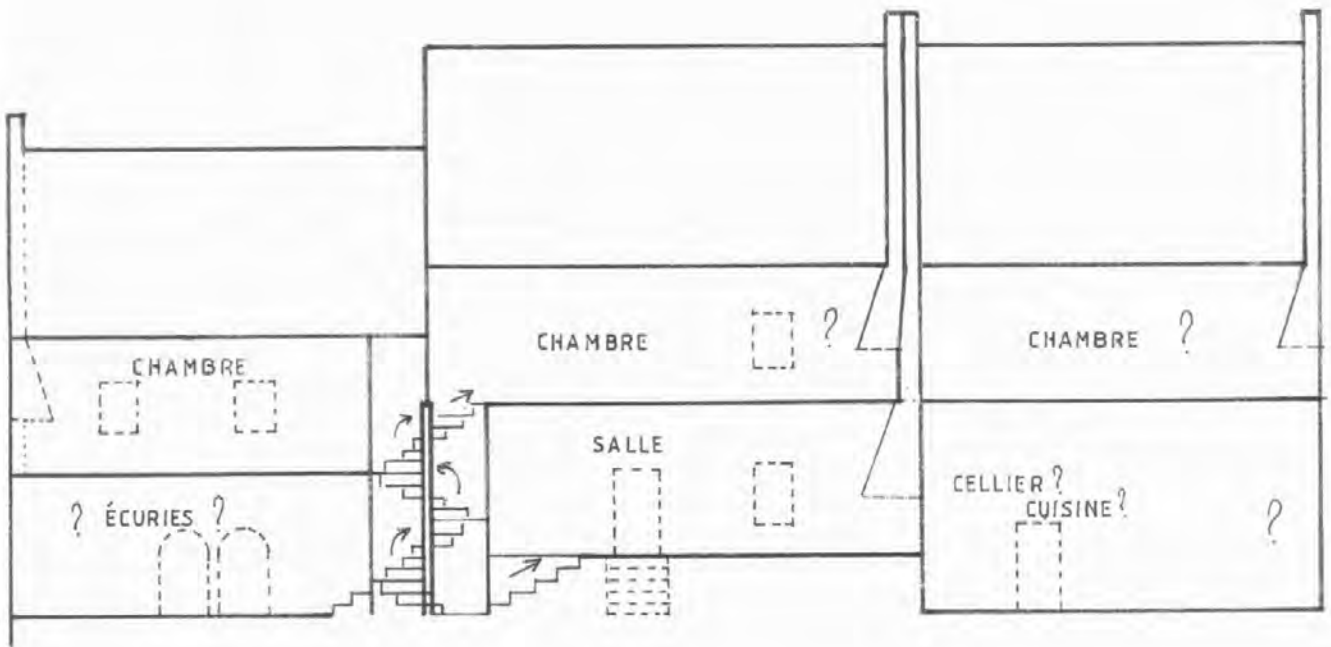
Pl.	I	Extrait cadastral 1996, section YB, échelle 1/2000 ^e .	
Pl.	II	Restitution de la coupe longitudinale, croquis.	
Doc.	1	Cadastré ancien 1818, section H.	97 56 0186 X
Fig.	1	Manoir, vue générale du site prise du sud-est.	98 56 0993 X
Fig.	2	Manoir, élévation sud.	98 56 0939 X 98 56 0940 XA*
Fig.	3	Manoir, détail de la tour sur l'élévation sud.	98 56 0943 X 98 56 0944 XA*
Fig.	4	Manoir, détail de la porte de la tour.	98 56 0941 X
Fig.	5	Manoir, détail de l'escalier de la tour.	98 56 0942 X

* Clichés couleur disponibles à la photothèque de l'Inventaire.

Pl. I Plan de situation. Extrait cadastral 1996, section YB, échelle 1/2000^e.



Pl. II Restitution de la coupe longitudinale, croquis.



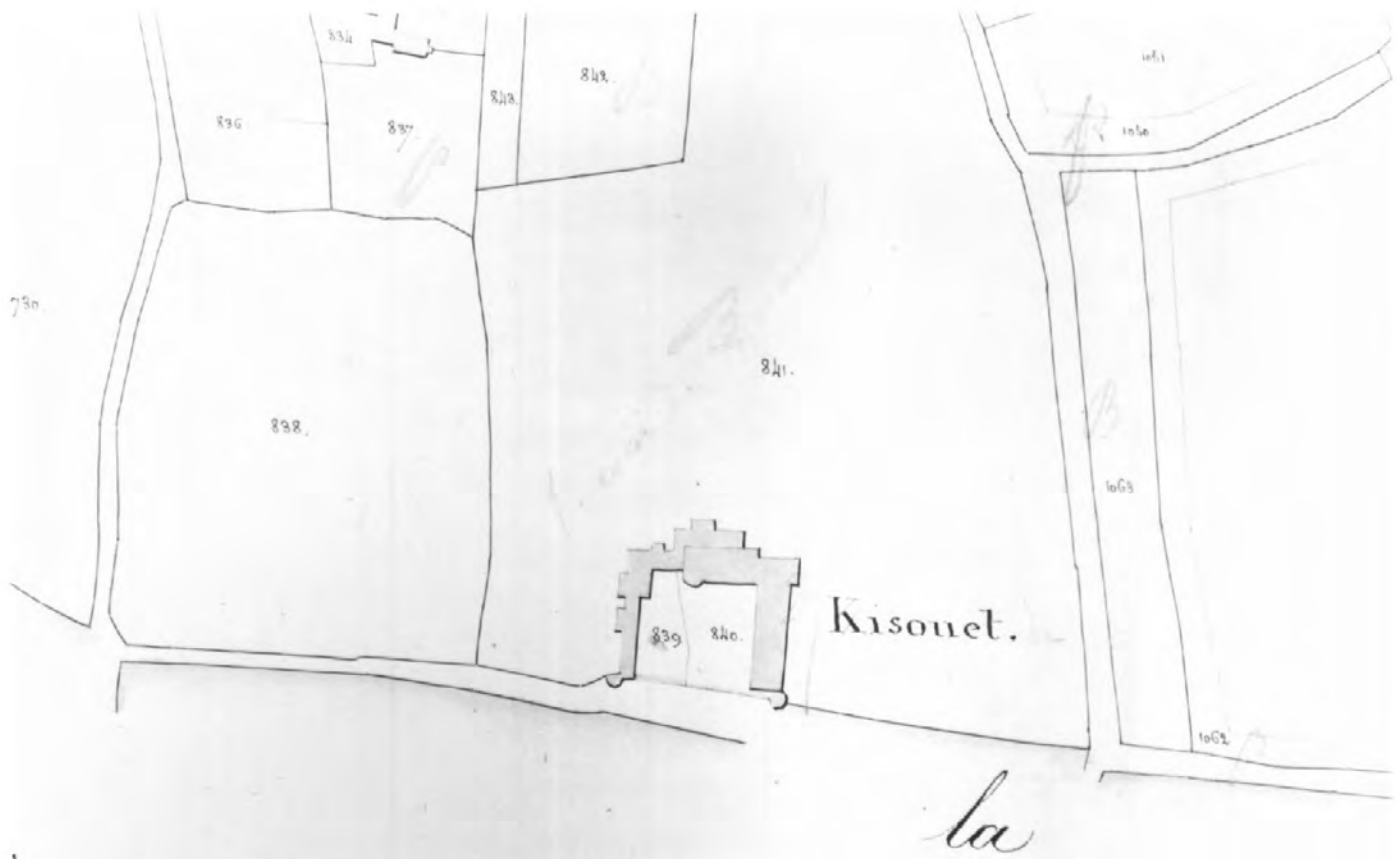


Fig. 1 Manoir, vue générale du site prise du sud-est.

Phot. Inv. B. Bègne
98 56 0993 X



Fig. 2 Manoir, élévation sud.

Phot. Inv. B. Bègne
98 56 0939 X
98 56 0940 ZA



Fig. 3 Manoir, détail de la tour sur l'élévation sud.

Phot. Inv. B. Bègne
98 56 0943 X
98 56 0944 XA



Fig. 4 Manoir, détail de la porte de la tour.

Phot. Inv. B. Bégne
98 56 0941 X

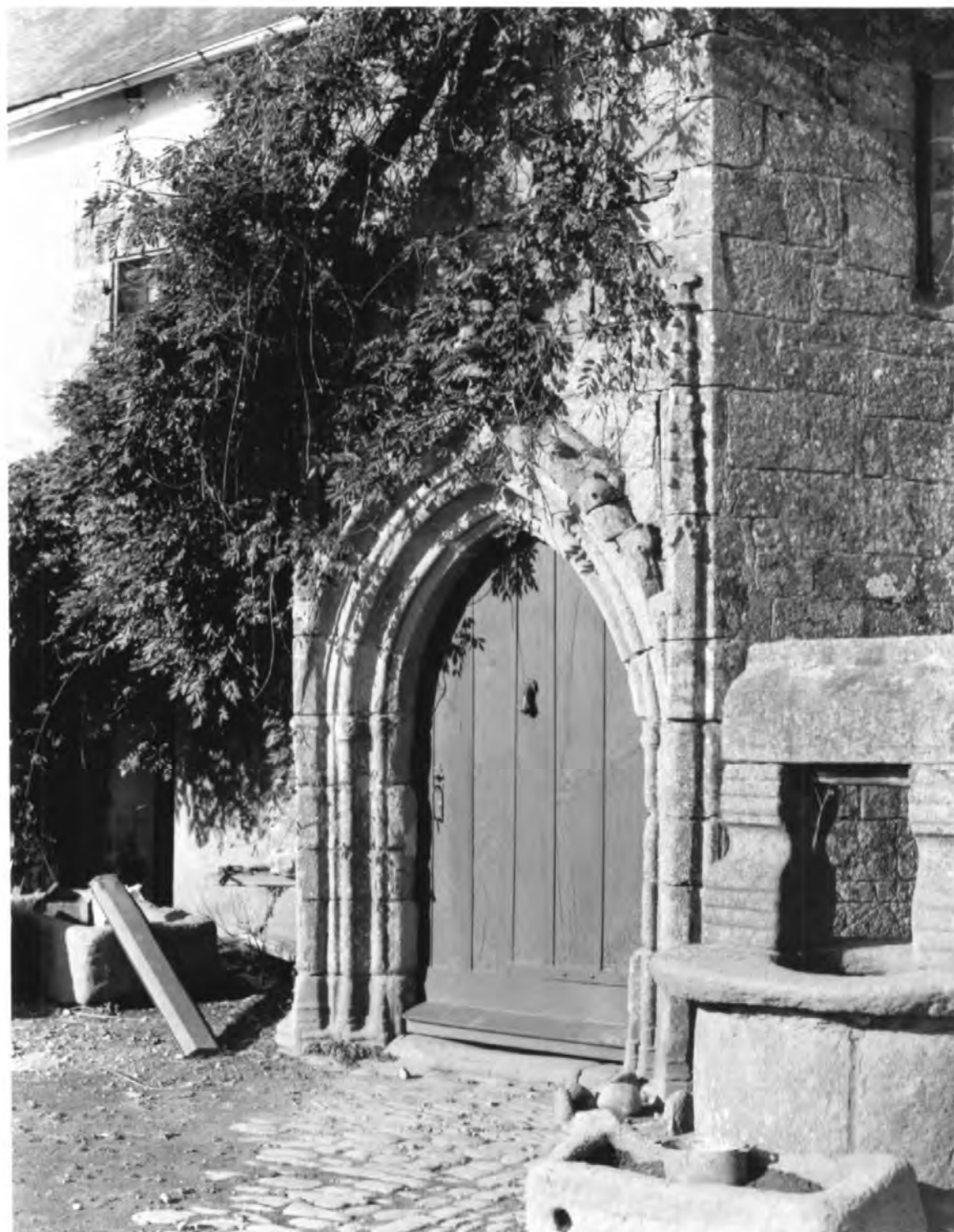


Fig. 5 Manoir, détail de l'escalier de la tour.

Phot. Inv. B. Bègne
98 56 0942 X

